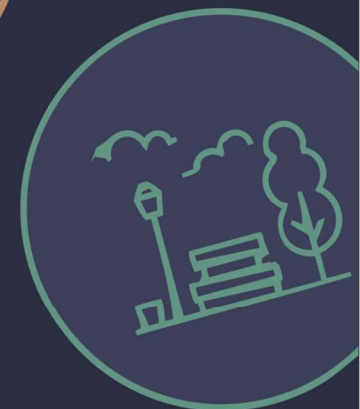


**Trīs gadu pārskats par Rīgas  
ilgtspējīgas attīstības stratēģijas  
līdz 2030. gadam un Rīgas attīstības  
programmas 2022.-2027. gadam  
ieviešanu, 2022.-2024.**

Rīgas valstspilsētas pašvaldības  
Pilsētas attīstības departaments



# SATURS

IZMANTOTIE SAĪSINĀJUMI .....	3
IEVADS.....	4
STRATĒGIJAS UZRAUDZĪBAS SISTĒMA .....	6
PĀRSKATA STRUKTŪRA .....	6
1.    APVIENOTO NĀCIJU ORGANIZĀCIJAS ILGTSPĒJĪGAS ATTĪSTĪBAS MĒRĶU ĪSTENOŠANAS NOVĒRTĒJUMS RĪGAS PILSĒTĀ .....	8
2.    RĪGA STARPTAUTISKI – EIROPAS KOMISIJAS APTAUJAS ANALĪZE .....	12
3.    UZRAUDZĪBAS RĀDĪTĀJI.....	16
ILGTERMIŅA MĒRĶU RĀDĪTĀJU NOVĒRTĒJUMS .....	16
PRIORITĀŠU RĀDĪTĀJU NOVĒRTĒJUMS .....	16
P1 MOBILITĀTE .....	17
P2 PILSĒTVIDE .....	18
P3 VIDE UN KLIMATS .....	19
P4 IZGLĪTĪBA .....	20
P5 MĀJOKLIS .....	21
P6 PĀRVALDĪBA .....	22
P7 SABIEDRĪBA .....	23
P8 KONKURĒTSPĒJA .....	25
P9 KULTŪRVIDE .....	26
4.    IEDZĪVOTĀJU APTAUJA.....	27
5.    RĪCIBAS PLĀNA UN INVESTĪCIJU PLĀNA RAKSTUROJUMS .....	31
6.    TOP 10 .....	34
7.    KOPSAVILKUMS .....	37
PĀRSKATA SAGATAVOŠANĀ IZMANTOTIE MATERIĀLI.....	41



# IZMANTOTIE SAĪSINĀJUMI

**AP2027** Rīgas attīstības programma 2022.-2027. gadam

**Aptauja** Rīgas iedzīvotāju aptauja

**ANO IAM** Apvienoto Nāciju Organizācijas Ilgtspējīgas attīstības mērķi

**ĀTI** ārvalstu tiešās investīcijas

**CSP** Centrālā statistikas pārvalde

**CSNg** Ceļu satiksmes negadījumi

**EBTA** Eiropas Brīvās tirdzniecības asociācija

**ERAF** Eiropas Reģionālās attīstības fonds

**ES** Eiropas Savienība

**EUR** Eiropas Savienības vienotā valūta

**GRT** Garīga rakstura traucējumi

**IKP** Iekšzemes kopprodukts

**IP** Investīciju plāns

**LR** Latvijas Republika

**MK** Ministru kabinets

**PII** Pirmsskolas izglītības iestāde

**Pārskats** Šis dokuments

**Programma** Rīgas attīstības programma 2022.-2027. gadam

**RCB** Rīgas Centrālā bibliotēka

**RVC** Rīgas vēsturiskais centrs

**RD** Rīgas dome

**RVP** Rīgas valstspilsētas pašvaldība

**RVP PAD** Rīgas valstspilsētas pašvaldības Pilsētas attīstības departaments

**RIAS2030,** Rīgas ilgtspējīgas attīstības stratēģija līdz 2030. gadam

**RP** Rīcības plāns

**RPR** Rīgas plānošanas reģions

**SAC** Sociālās aprūpes centrs

**Stratēģija** Rīgas ilgtspējīgas attīstības stratēģija līdz 2030. gadam

**SUS** Stratēģijas uzraudzības sistēma

**ZEZ** Zemo emisiju zona

**ZGT** Zemās grīdas tramvajs



# IEVADS

Lai novērtētu stratēģisko mērķu izpildes progresu galvaspilsētā un iepazītos ar paveikto, ik gadu tiek sagatavots pārskats par Rīgas ilgtspējīgas attīstības stratēģijas un Rīgas attīstības programmas ieviešanu (turpmāk – Pārskats).

Rīgas ilgtspējīgas attīstības stratēģija līdz 2030. gadam (turpmāk - Stratēģija) ir augstākais pašvaldības ilgtermiņa attīstības plānošanas dokuments, kurā ietverts pašvaldības ilgtermiņa attīstības redzējums, telpiskās attīstības perspektīva un 4 ilgtermiņa attīstības mērķi:



Stratēģijā noteiktos mērķus turpina īstenot Rīgas attīstības programma 2022. – 2027. gadam (turpmāk – Programma). Programmā noteiktas deviņas savstarpēji nozīmīgas prioritātes, katrai no tām noteikts arī mērķis, uzdevumi un prioritāti raksturojoši rādītāji. Neatņemama Programmas sastāvdaļa ir Rīcības plāns un Investīciju plāns, kas veido ciešāku saikni starp attīstības plānošanu un budžetu. Rīcības plāns un Investīciju plāns tiek aktualizēts ne retāk kā reizi gadā.

## STRATĒGIJA



### 4 Ilgtermiņa mērķi 28 rādītāji

Hierarhiski augstākais pašvaldības ilgtermiņa attīstības plānošanas dokuments, kurā ietverts pašvaldības ilgtermiņa attīstības redzējums, telpiskās attīstības redzējums un ilgtermiņa mērķi

## ATTĪSTĪBAS PROGRAMMA



### 9 Prioritātes - 60 uzdevumi 252 rādītāji

Nosaka vidēja termiņa prioritātes un uzdevumus. Koordinē un fokusē pašvaldības darbu un publisko investīciju izlietojumu tuvākajiem sešiem gadiem

## RĪCĪBAS PLĀNS



### 507 Rīcības

Ietver prioritāšu un uzdevumu izpildi veicinošas rīcības turpmākajiem sešiem gadiem, nosakot atbildīgos par to īstenošanu, plānotos finansējuma avotus un paredzamos rezultātus. Tiek aktualizēts ne retāk kā reizi gadā.

## INVESTĪCIJU PLĀNS



### 757 Investīciju projekti

Ietver prioritāšu un uzdevumu veicinošus projektus 3 gadu periodam, norādot īstenošanas termiņu, atbildīgos par investīciju projekta īstenošanu, kā arī finansējuma avotus un indikatīvi nepieciešamo finansējuma apjomu. Tiek aktualizēts ne retāk kā reizi gadā.



# AP2027 PRIORITĀTES

## ĒRTA UN VIDEI DRAUDZĪGA PĀRVIETOŠANĀS PILSĒTĀ

- 1.1. Sabiedriskais transports
- 1.2. Mobilitātes hierarhija
- 1.3. Sabalansēta mobilitāte
- 1.4. Ērta un droša mobilitāte
- 1.5. Sadarbība Rīga un Pierīgā

## DZĪVES KVALITĀTI VEICINOŠĀ PILSĒTVIDE

- 2.1. Apkaimju centri
- 2.2. Jaunā infrastruktūra
- 2.3. Ūdensmalas
- 2.4. Kultūrvēsturiskais mantojums
- 2.5. Savienojamība
- 2.6. Pilsētvides pārvaldības modelis
- 2.7. Droša pilsētvide

## LABA VIDES KVALITĀTE UN NOTURĪGA PILSĒTAS EKOSISTĒMA KLIMATA PĀRMAIŅU MAZINĀŠANAI

- 3.1. Vides kvalitātes uzraudzības un sabiedrības informēšanas sistēma
- 3.2. Vides kvalitāte
- 3.3. Plūdu un krastu erozijas risku mazināšana
- 3.4. Komunālie pakalpojumi
- 3.5. Atkritumu saimniecība
- 3.6. Klimata pārmaiņu mazināšana

## KVALITĀTĪVA UN PIEEJAMA IZGLĪTĪBA

- 4.1. Kompetenču pieeja
- 4.2. Pedagoģu profesionālā kompetence
- 4.3. Jauniešu iesaiste
- 4.4. Iekļaujoša izglītība
- 4.5. Neformālā izglītība
- 4.6. Interese un profesionālā izglītība
- 4.7. Izglītības iestāžu infrastruktūra

## DAUDZVEIDĪGU UN KVALITĀTĪVU MĀJOKĻU PIEEJAMĪBA

- 5.1. Mājokļu programma un mājokļu kompetences centrs
- 5.2. Mājokļu sociālā, ekonomiskā un vides pieejamība
- 5.3. Esošā dzīvojamā fonda atjaunošana
- 5.4. Jauns dzīvojamais fonds

## MŪSDIENĪGA UN ATVĒRTA PILSĒTAS PĀRVALDĪBA

- 6.1. Pašvaldības pakalpojumi, t.sk. e-pakalpojumi
- 6.2. Pašvaldības iestāžu un kapitālsabiedrību darbs
- 6.3. Darbinieku kompetences un darba apstākļi
- 6.4. Investīciju un nekustamā īpašuma apsaimniekošana
- 6.5. Komunikācijas, informācijas un datu pieejamība
- 6.6. Iedzīvotāju un NVO līdzdalība
- 6.7. Sadarbība ar Rīgas metropoles areāla, valsts un starptautisko organizāciju partneriem
- 6.8. Drošības sektors

## VESELĪGA, SOCIĀLI IEKĻAUJOŠĀ UN ATBALSTOŠĀ PILSĒTĀ

- 7.1. Sociālā aprūpe un rehabilitācija
- 7.2. Sociālo problēmu mazināšana un novēršana
- 7.3. Cilvēkresursi sociālajā sektorā
- 7.4. Tehnoloģiju pratība sociālajā sektorā
- 7.5. Sociālās palīdzības pieejamība
- 7.6. Integrācija darba tirgū
- 7.7. Sociālo pakalpojumu administrēšanas sistēma
- 7.8. Veselības aprūpes pieejamība
- 7.9. Starpinstitucionāla veselības politika
- 7.10. Iedzīvotāju grupu mijiedarbība un sociālās atstumtības novēršana
- 7.11. Tautas sports

## KONKURĒTSPĒJĪGA PILSĒTĀ AR INOVATĪVU EKONOMIKU

- 8.1. Starptautiski multimodāli transporta mezgli
- 8.2. Maģistrālās ielas un tilti
- 8.3. Sadarbības ekosistēmas, viedpilsēta un tehnoloģiju pilotteritorijas
- 8.4. Pilsētas atpazīstamība, zīmols un mārketingis
- 8.5. Viesmīlības pakalpojumi
- 8.6. Konkurētspējīga uzņēmējdarbības vide
- 8.7. Degradētas teritorijas

## DAUDZVEIDĪGA UN AUTENTISKA KULTŪRVIDE

- 9.1. Daudzveidīgas kultūras un kopienu norises apkaimēs
- 9.2. Atbalsts profesionālajai mākslai un kultūrai
- 9.3. Iedzīvotāju līdzdalība kultūras procesā
- 9.4. Publisko bibliotēku tīkls
- 9.5. Starptautiski konkurētspējīgu kultūras programmu un iestāžu attīstība

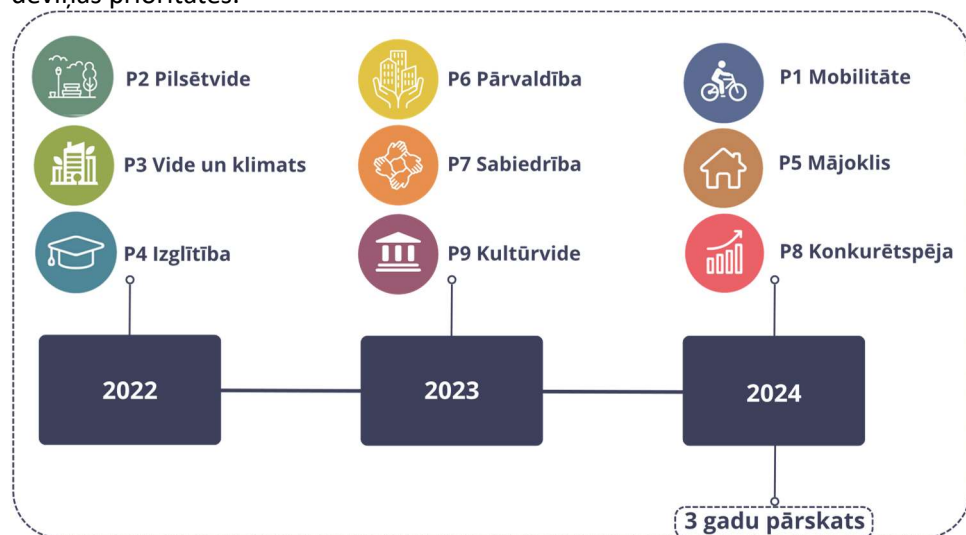


## STRATĒGIJAS UZRAUDZĪBAS SISTĒMA

Kopš 2008. gada Rīgas valstspilsētas pašvaldības Pilsētas attīstības departaments (turpmāk – RVP PAD) īsteno Stratēģijas uzraudzības sistēmu (turpmāk – SUS), kuras mērķis ir veikt Stratēģijas un Programmas ieviešanas uzraudzību un novērtēšanu, kā arī identificēt ar pašvaldības attīstību saistītos risināmos jautājumus.



SUS ietvaros ik gadu tiek izstrādāts Pārskats, kura mērķis ir izvērtēt Stratēģijas un Programmas īstenošanu un sasniegtos rezultātus. Esošajā plānošanas periodā (no 2022. gada līdz 2027. gadam) ikgadēji tiek sagatavots pārskats, kas iekļauj padziļinātu analīzi par 3 no 9 Programmas prioritātēm. Savukārt šis Pārskats ir par uzraudzības periodu no 2022. līdz 2024. gadam (turpmāk – 3 gadu pārskats), kurā tiek vērtēts kopējais Programmas un Stratēģijas ieviešanas progress, apskatot visas deviņas prioritātes.



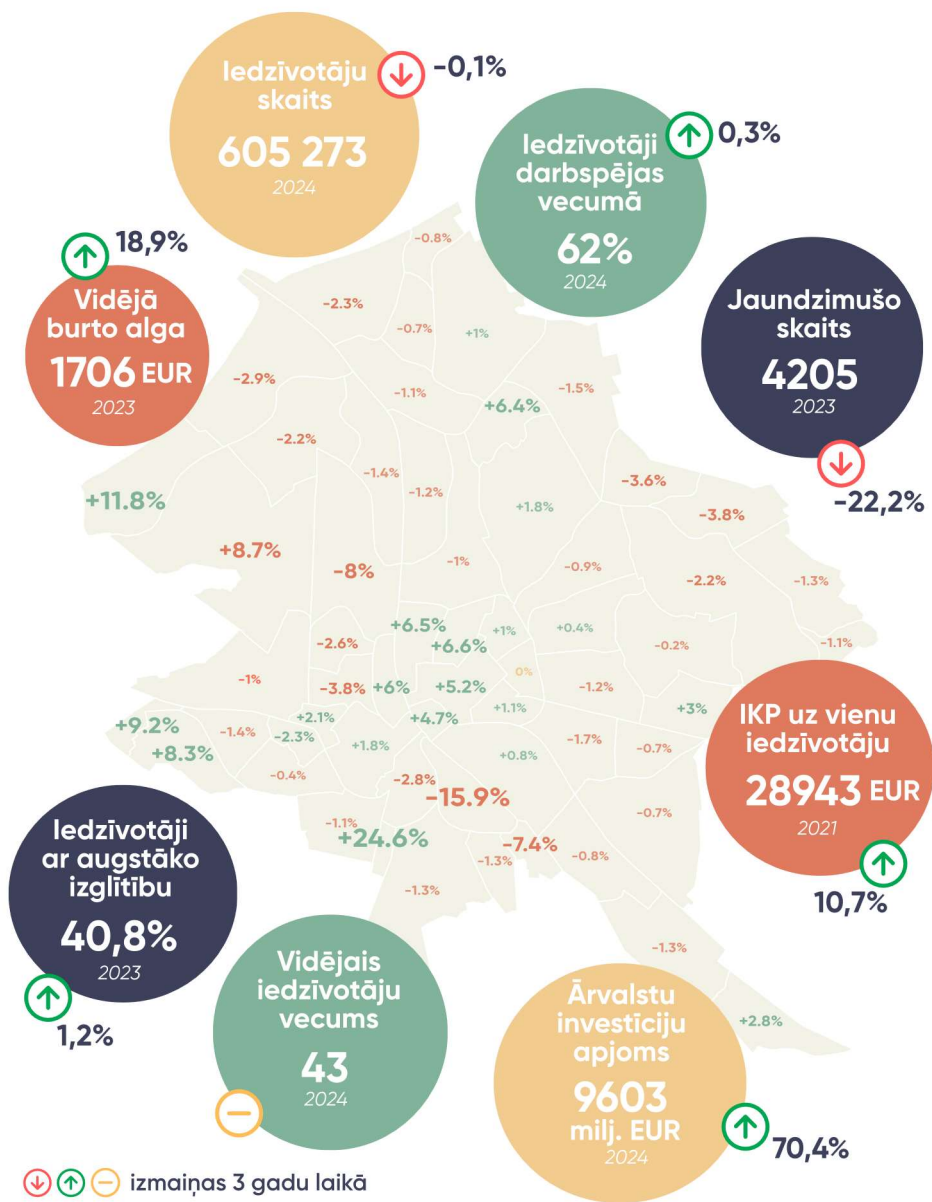
## PĀRSKATA STRUKTŪRA

Trīs gadu pārskatu veido ievads, kurā sniegta vispārēja informācija par Rīgas teritorijas attīstības plānošanas dokumentiem – Stratēģiju un Programmu, kā arī astoņas sadaļas:

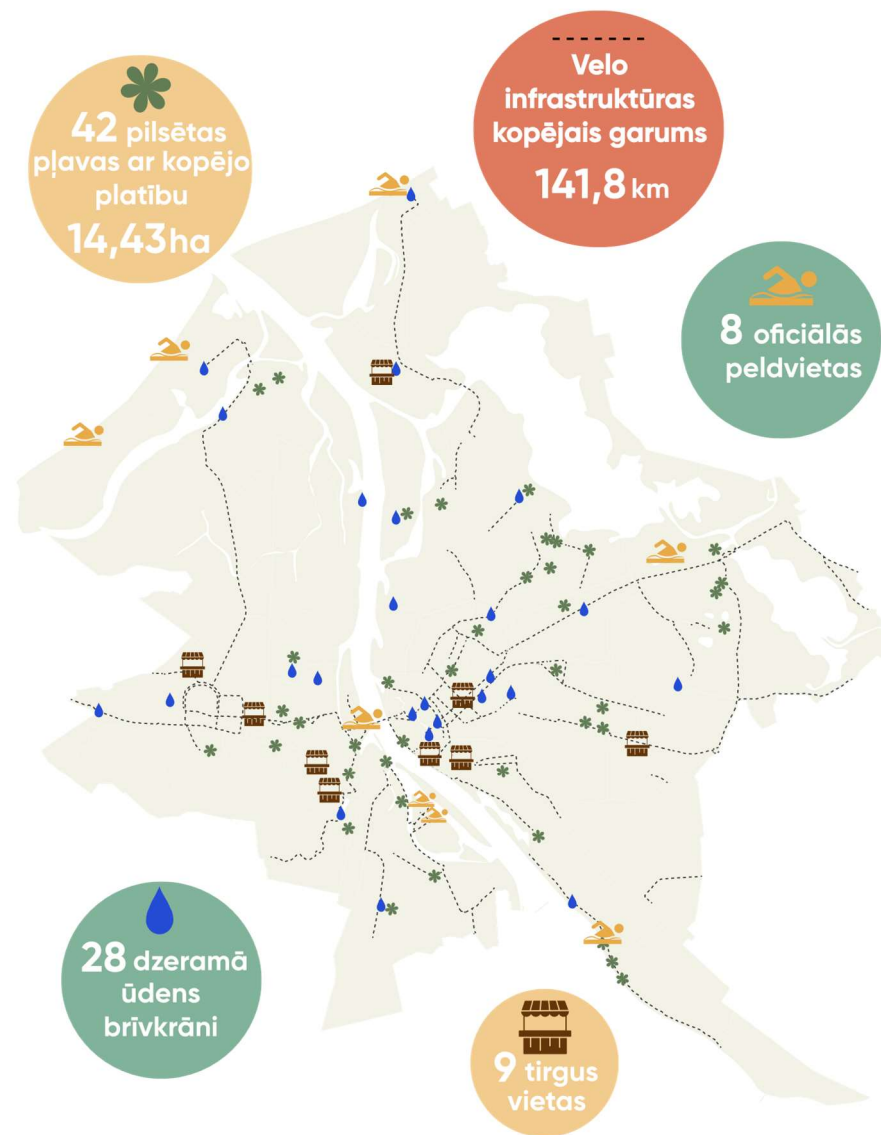
- **Vispārējā raksturojuma sadaļa** – raksturo Rīgas pilsētas pamatrādītāju izmaiņas pēdējo 3 gadu laikā.
- **Apvienoto Nāciju Organizācijas Ilgtspējīgas attīstības mērķu īstenošanas novērtējums Rīgas pilsētā** – parāda Rīgas attīstības plānošanas dokumentu un citu pilsētas politikas plānošanas dokumentu sasaisti ar ANO IAM, tāpat sadaļā analizēta arī pilsētas budžeta sasaiste ar ANO IAM un Rīgas iedzīvotāju informētība par ANO IAM.
- **Rīga starptautiski – Eiropas Komisijas aptaujas analīze** – aptaujas rezultātu salīdzinājums ar citām Eiropas pilsētām, kā arī ar iepriekš veikto aptauju 2019. gadā.
- **Uzraudzības rādītāji** – novērtēts uzraudzības rādītāju progress virzībā uz mērķu vērtību sasniegšanu, kā arī norādīta to tendence pret bāzes gadu, īpašu uzmanību pievēršot tiem rādītājiem, kuros nepieciešama aktīvāka rīcība.
- **Iedzīvotāju aptauja** – parāda dzīves vides kvalitāti Rīgas apkaimēs un tās izmaiņas pēdējos 3 gados, kā arī parāda, kuras jomas iedzīvotāji novērtē salīdzinoši augstāk.
- **Rīcības plāna un Investīciju plāna raksturojums** – parāda RP un IP izpildi divu gadu laikā, izvērtējot gan projektu un rīcību skaitu, gan projektu realizācijas pakāpi, apgūto un plānoto finansējumu prioritātēs un apkaimēs.
- **TOP 10** – prioritāri ieviešamo projektu virzība 3 gadu periodā.
- **Kopsavilkums** – sniegts kopējais prioritāšu ieviešanas progress novērtējums, kas balstīts uz pieciem kritērijiem, kā arī uzskaitīti risināmie jautājumi, pie kuriem atlikušajā plānošanas periodā jāturpina strādāt.



# RĪGA MAINĀS



# ATRODI RĪGĀ



# 1. APVIENOTO NĀCIJU ORGANIZĀCIJAS ILGTSPĒJĪGAS ATTĪSTĪBAS MĒRĶU ĪSTENOŠANAS NOVĒRTĒJUMS RĪGAS PILSĒTĀ

Apvienoto Nāciju Organizācija (turpmāk - ANO) 2015. gadā apstiprināja rezolūciju “Mūsu pasaules pārveidošana: ilgtspējīgas attīstības programma 2030. gadam” jeb Dienaskārtību 2030, kas nosaka 17 ilgtspējības attīstības mērķus (turpmāk - IAM) un tiem atbilstošus 169 apakšmērķus. IAM tiek līdzsvaroti trīs dimensijās: ekonomika, sociālie aspekti un vide. Mērķi paredzēti kā pamats lēmumu pieņemšanai nacionālā, reģionālā un starptautiskā līmenī laika posmā līdz 2030. gadam.

1.1. attēls

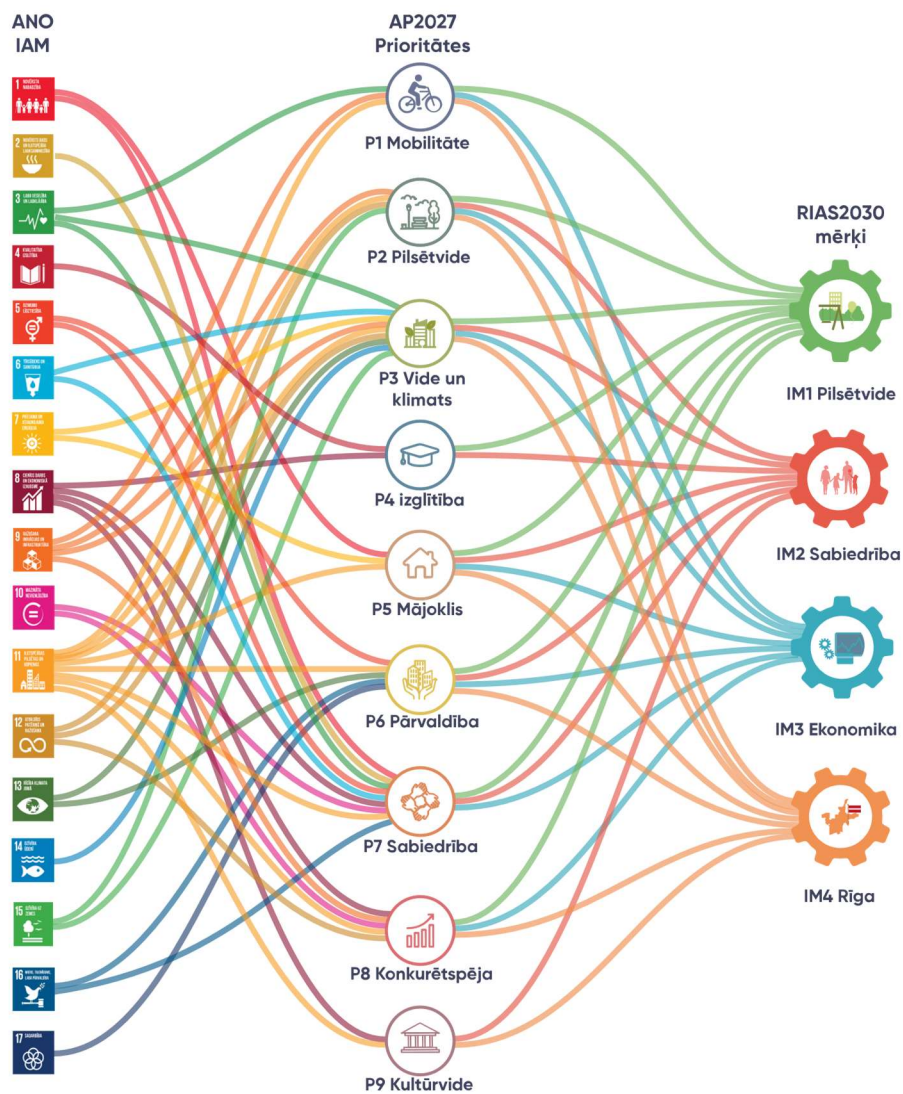


2023. gadā Valsts kontrole veica revīziju, kurā vērtēja, vai Latvijā izveidoti visi priekšnosacījumi, lai valsts un pašvaldību līmenī sistēmiski virzītos uz ANO IAM sasniegšanu. Tika secināts, ka Latvijā darbs ar ANO IAM notiek bez procesa virsvadības, konkrēta plāna, uzdevumu un atbildības sadalījuma. Rezultātā sabiedrības izpratne par mērķiem un to nozīmi joprojām ir zema. Tāpat tika secināts, ka neko nemainot, Latvija līdz 2030. gadam būs sasniegusi vien 30 jeb 18% no IAM apakšmērķiem. Revīzija tika veikta 8 Latvijas pašvaldībās, tajā skaitā arī Rīgas valstspilsētas pašvaldībā (turpmāk - RVP). Izvērtējot RVP, revīzijas ziņojumā tika iekļautas līdz šim veiktās aktivitātes – AP2027 veikta prioritāšu sasaiste ar ANO IAM un dalība ar ANO saistītos pasākumus. Tāpat Valsts kontrole sniedza arī ieteikumus - veidot IAM sasaisti ar programmā izvirzītajiem prioritāšu uzdevumiem un rādītājiem, kā arī veidot pašvaldības budžeta sasaisti ar IAM, ko RVP pēdējā gada laikā ir arī īstenojusi.



## ANO IAM KARTĒJUMS ATTIECĪBĀ PRET AP2027 PRIORITĀTĒM

1.2. attēls

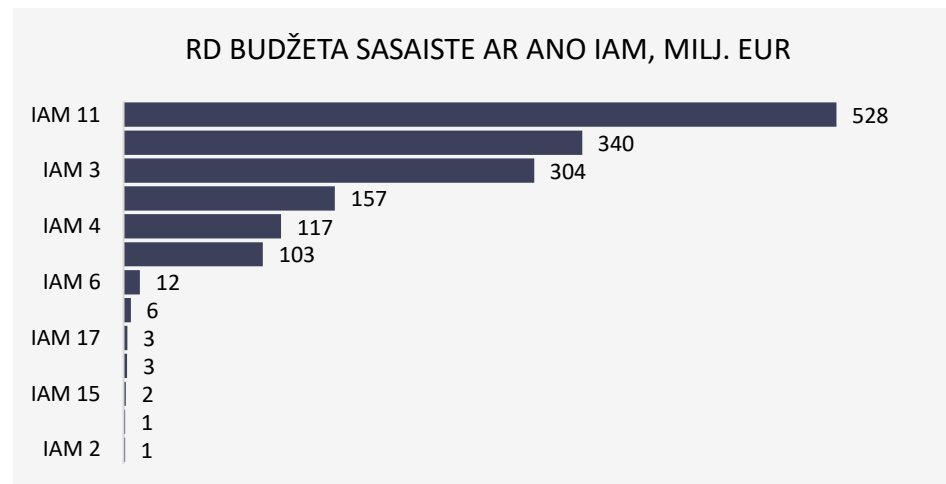


Attīstības programmā norādīti pašvaldības prioritātēm atbilstošie IAM. Tāpat RVP, sekojot Valsts kontroles ieteikumam, tika veikts padziļināts izvērtējums, kurā tika skatīta IAM, apakšmērķu un rādītāju atbilstība programmas prioritātēm, uzdevumiem un programmā noteiktajiem rādītājiem. Izvērtējumā redzams, ka AP2027 noteiktās prioritātes risina visu 17 IAM sasniegšanu, skatoties detalizētāk, no 169 apakšmērķiem AP2027 prioritātēs risina 90 apakšmērķu sasniegšanu. Visvairāk AP2027 prioritātes risina IAM11 “Ilgtspējīgas pilsētas un kopienas” mērķa ieviešanu (skat. 1.2. attēls).

## RD BUDŽETA SASAISTE AR ANO IAM

Atbilstoši valsts kontroles ieteikumam, 2023. gadā tika veikti grozījumi RD 2015. gada 9. jūnija iekšējos noteikumos Nr. RD-15-15-nt “Rīgas valstspilsētas pašvaldības budžeta izstrādes, apstiprināšanas, izpildes un kontroles kārtība”<sup>1</sup> un uzsākta RVP budžeta programmas sasaiste ar ANO IAM un Rīgas attīstības programmas 2022.-2027. gadam prioritātēm. Pēc ANO IAM sasaistes ar budžetu, secināms, ka caur budžetu tiek ieviesti 13 ANO IAM. Lielākais finansējums – 528 milj. EUR saistīti ar 11 IAM “Ilgtspējīgas pilsētas un kopienas” sasniegšanu.

1.3. attēls



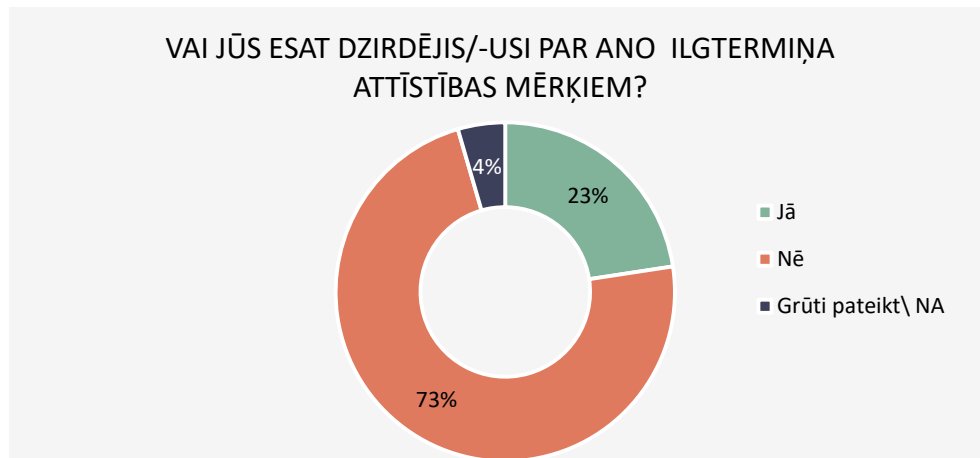
<sup>1</sup> <https://likumi.lv/ta/id/349559-par-rigas-valstspilsetas-pasvaldibas-2024-gada-budzetu>

## IEDZĪVOTĀJU VIEDOKLIS PAR ANO IAM

Veicot revīziju, Valsts kontrole, kā vienu no būtiskākajiem klupšanas akmeņiem ilgtspējas jautājumos minēja publicitāti un sabiedrības informēšanu. Revīzijas ziņojumā secināts, ka Latvijas iedzīvotāju izpratne par ANO IAM vēl joprojām ir zema, iemesls tam ir IAM popularizēšanas aktivitātes, kas Latvijā pēdējos gados netiek organizētas. No 2015. līdz 2019. gadam Latvija tika organizētas 4-8 IAM popularizēšanas aktivitātes, bet no 2020. līdz 2022. gadam netika īstenota neviena aktivitāte, turpretim Igaunijā 2022. gadā tika īstenotas 73 aktivitātes un Somijā 249 aktivitātes.<sup>2</sup>

To apliecina arī aptaujas “Rīgas iedzīvotāju apmierinātība ar pašvaldības darbu un procesiem pilsētā” rezultāti, kurā tika iekļauts jautājums par rīdnieku informētību (zināšanām) attiecībā uz ANO IAM. Lielākā daļa respondentu jeb 73% nebija dzirdējuši par ANO IAM un tikai līdz katram ceturtajam aptaujas dalībniekam bija nonākusi informācija par tiem. Lielākoties tie ir iedzīvotāji ar augstāko izglītību, tāpat arī iedzīvotāji augstu ienākumu līmeni un iedzīvotāji ar latviešu sarunvalodu ģimenē.

1.4. attēls



Datu avots: *Iedzīvotāju aptauja*


<sup>2</sup> <https://www.lrvk.gov.lv/lv/revizijas/revizijas/noslektas-revizijas/vai-latvija-ir-izveidoti-priekšnosacījumi-ano-ilgtspējigas-attistibas-merku-sasniesanai>

## RVP POLITIKAS PLĀNOŠANAS DOKUMENTU SASAISTE AR ANO IAM

Izstrādājot RVP politikas plānošanas dokumentus tiek ievērots savstarpējās saskaņotības princips. Kopš noteikti ANO IAM, arī RVP, izstrādājot nozares politikas plānošanas dokumentus, vērtē to sasaisti ar ANO IAM. “Rīgas pilsētas velosatiksmes attīstības koncepcija 2015.-2030. gadam” ir saistīta gan ar IAM3 “Laba veselība un labklājība” sasniegšanu, gan IAM9, IAM11 un IAM13 sasniegšanu (skat. 1.5. attēls). Vairāku IAM sasniegšanu risina arī “Rīgas valstspilsētas ilgtspējīgas enerģētikas un klimata plāns 2022.-2030. gadam”. Arī “Rīgas valstspilsētas pašvaldības Mājokļu politikas pamatnostādnes 2024.-2030. gadam” tiek risināts ANO IAM7 “Pieejama un atjaunojama enerģija” sasniegšanu Rīgā, kas paredz energotaupīgu ēku būvniecību un atjaunošanu un mājāsaimniecību iesaisti enerģijas ražošanā no AER pašu patēriņam (lai ieguldītu ANO mērķi “līdz 2027. gadam 47,5% no visa enerģijas patēriņa būs atjaunojamie energoresursi”), kā arī mērķis Nr. 11 “Padarīt pilsētas un apdzīvotas vietas iekļaujošas, drošas, pielāgoties spējīgas un ilgtspējīgas” sasniegšanu, kas paredz līdz 2030. gadam nodrošināt visiem piekļuvi pienācīgiem un drošiem mājokļiem un pamatpakalpojumiem par pieejamu cenu un sakārtot graustus.<sup>3</sup>

<sup>3</sup>[https://www.sus.lv/sites/default/files/media/faili/Majoklu\\_pamatnostadnes.pdf](https://www.sus.lv/sites/default/files/media/faili/Majoklu_pamatnostadnes.pdf)



																		
<b>Rīgas valstspilsētas pašvaldības Mājokļu politikas pamatnostādnes 2024.-2030. gadam</b>																		
<b>Rīgas valstspilsētas ilgtspējīgas enerģētikas un klimata plāns 2022- 2030.gadam</b>																		
<b>Rīgas pilsētas velosatiksmes attīstības koncepcija 2015.-2030.gadam</b>																		



## 2. RĪGA STARPTAUTISKI – EIROPAS KOMISIJAS APTAUJAS ANALĪZE

Eiropas Komisijas aptauja par dzīves kvalitāti Eiropas pilsētās tiek veikta ik pēc 4 gadiem. Aptauja tiek veikta 83 pilsētās – ES, Eiropas Brīvās tirdzniecības asociācijas (EBTA) valstīs, Apvienotajā Karalistē, Rietumbalkānu valstīs un Turcijā. Pēdējā aptauja tika veikta 2023. gadā un tajā par dzīves kvalitāti Rīgā savu viedokli sniedza 860 rīdzinieki, kuriem bija iespēja aptauju aizpildīt gan tiešsaistē, gan atbildot uz jautājumiem telefonsarunā. Iepriekšējā aptauja par dzīves kvalitāti Eiropas pilsētās tika veikta 2019. gadā.

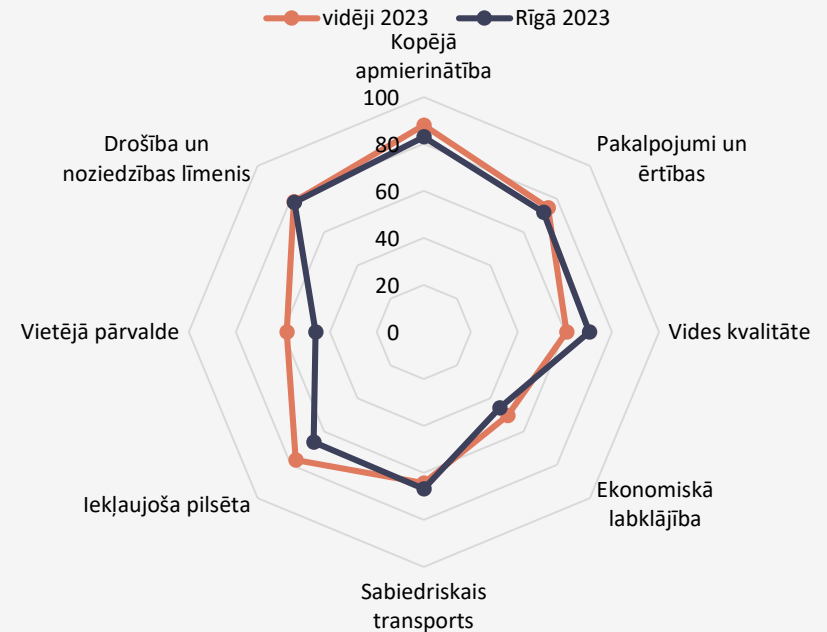
### APTAUJAS REZULTĀTU SALĪDZINĀJUMS

Kopumā 2023. gada aptaujā tika uzdoti 48 jautājumi par tādām tēmām kā apmierinātība ar dzīvi, drošība, pārvaldība, mājoklis, mobilitāte u.c. Rīgā kopējā apmierinātība ir zemāka nekā Eiropas vidējais rādītājs, tomēr sasniedz augstu līmeni – aptuveni 80% Rīgas iedzīvotāju dzīvi pilsētā vērtē kā apmierinošu.

Kopumā redzams (2.1. attēls), ka Rīga dažos aspektos atpaliek no Eiropas vidējā līmeņa, īpaši apmierinātībā ar vietējo pārvaldi un iekļaujošu pilsētu. Tajā pašā laikā Rīga izceļas ar vides kvalitātes novērtējumu un arī sabiedriskais transports tiek novērtēts augstāk kā citās pilsētās.

Salīdzinot 2023. gadā veiktās aptaujas rezultātus ar 2019. gadā veikto aptauju, tad pieaudzis rīdzinieku novērtējums par sabiedriskā transporta pieejamību, tāpat uzlabojies arī vērtējums par sportošanas iespējām, kultūras objektiem pilsētā un drošību pilsētā. Kritiskāk kā iepriekšējā aptaujā tiek vērtētas tādas jomas kā vide (trokšņa līmenis un gaisa kvalitāte) un mājoklis. Lielā daļā jautājumu vērtējums 2023. gadā palika nemainīgs.

### EK APTAUJAS REZULTĀTU SALĪDZINĀJUMS RĪGĀ UN CITĀS EIROPAS PILSĒTĀS VIDĒJI, 2023



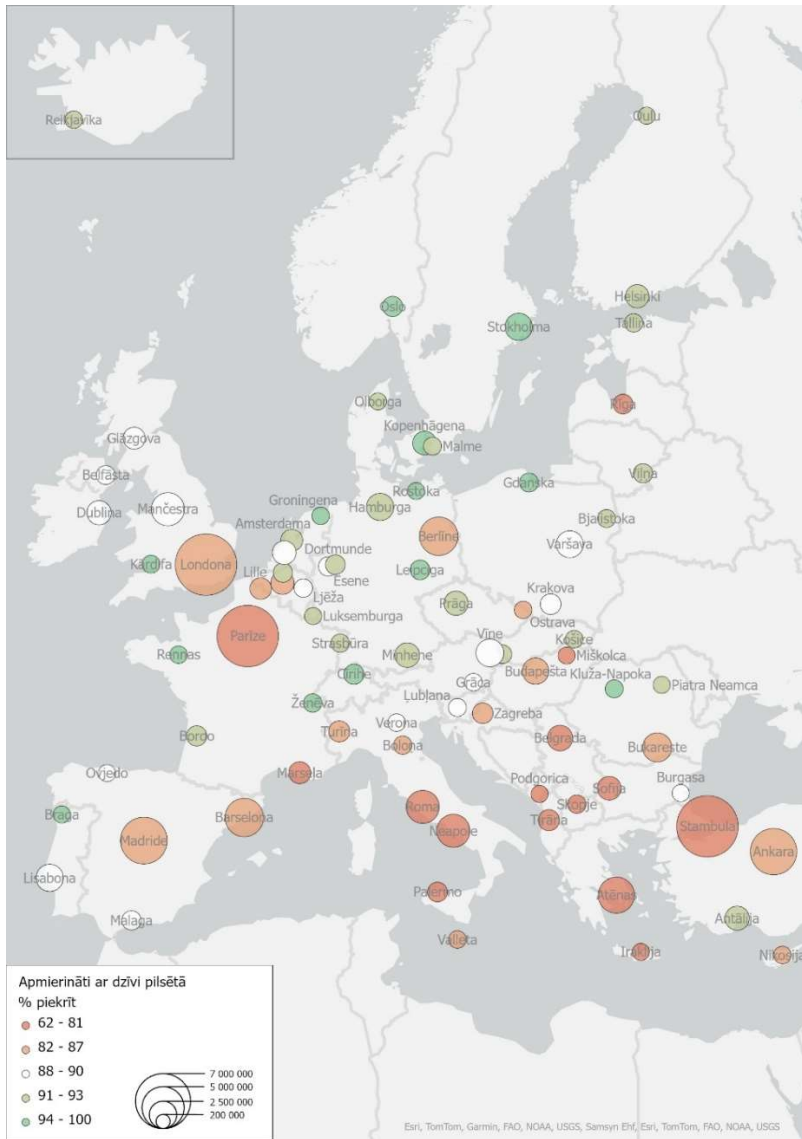
### IEDZĪVOTĀJU APMIERINĀTĪBA AR DZĪVI SAVĀ PILSĒTĀ

Visapmierinātākie ar dzīves kvalitāti pilsētā ir Čīrihes (97%), Kopenhāgenas (96%) un Groningenas (96%) iedzīvotāji. Arī kaimiņvalstu galvaspilsētās apmierinātība ar dzīvi pilsētā ir krietni augstāka – Viļņā – 92%, bet Tallinā – 91%. Jāatzīmē, ka salīdzinot ar 2019. gadā veikto aptauju, rīdzinieku apmierinātība ar dzīvi savā pilsētā palikusi nemainīga, turpretī Viļņā un Tallinā ir neliels kritums.



2.2. attēls

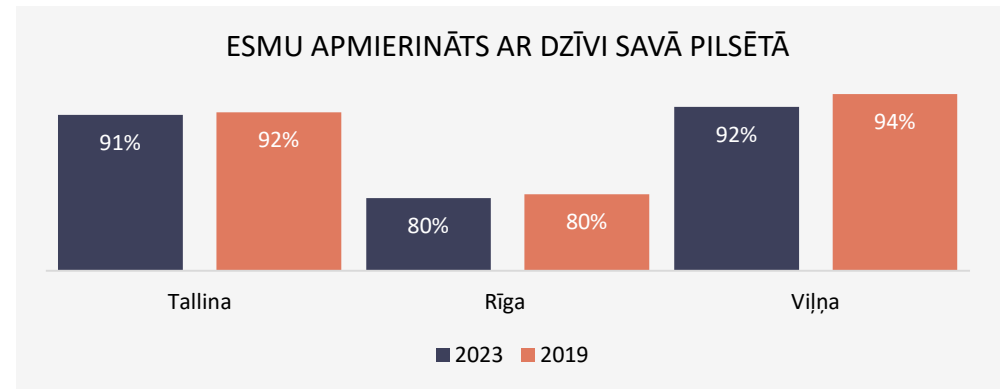
## IEDZĪVOTĀJU APMIERINĀTĪBA AR DZĪVI EIROPAS PILSĒTĀS



Avots: Pārskats par dzīves kvalitāti Eiropas pilsētās, 2023

Baltijas valstu galvaspilsētās apmierinātība ar dzīves kvalitāti 2023. gadā nav būtiski mainījusies. Salīdzinot ar 2019. gadu (skat. 2.3. attēls), iedzīvotāju vērtējums par dzīves kvalitāti pilsētā nav mainījies, vēl joprojām 80% rīdzinieku ir apmierināti ar dzīvi savā pilsētā.

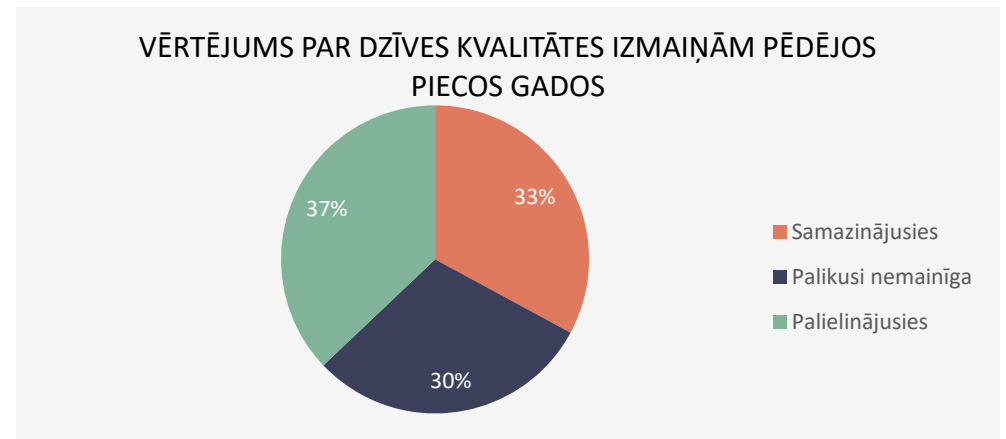
2.3. attēls



Avots: Pārskats par dzīves kvalitāti Eiropas pilsētās, 2023

Jautājumā par dzīves kvalitāti pilsētā 36.3% rīdzinieku uzskata, ka dzīves kvalitāte Rīgā pēdējos piecos gados ir paaugstinājusies, bet 29% uzskata, ka tā nav mainījusies.

2.4. attēls



Avots: Pārskats par dzīves kvalitāti Eiropas pilsētās, 2023

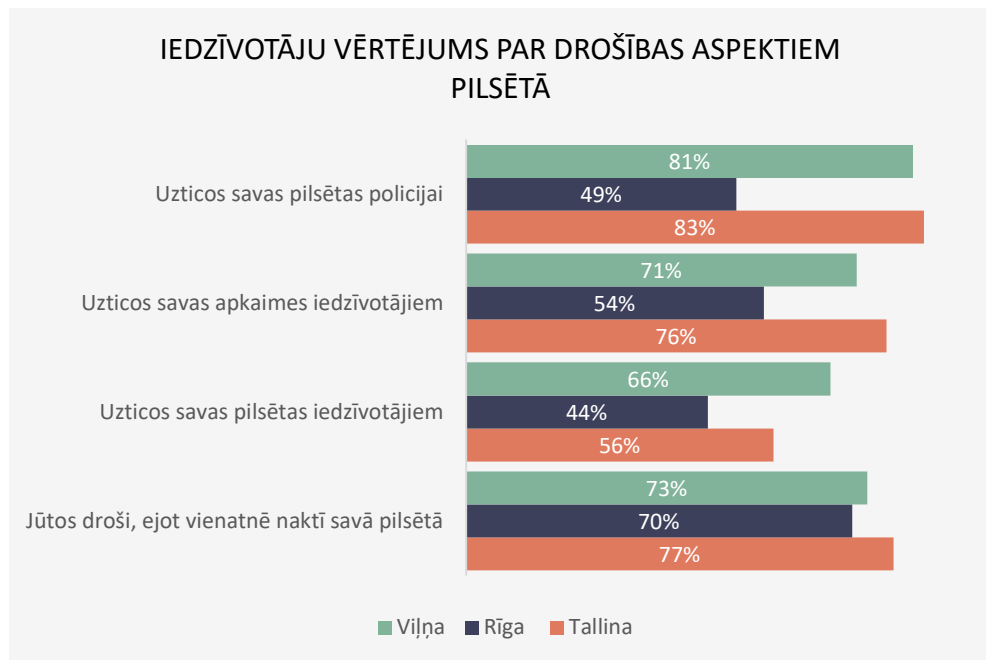


## IEDZĪVOTĀJU DROŠĪBAS SAJŪTA UN UZTICĪBA CIVĒKIEM

Arī drošība pilsētā un uzticēšanās līdzcivilvēkiem ir viens no aspektiem, kas ietekmē dzīves kvalitāti pilsētā. Tikai mazāk par pusi jeb 44% rīdzinieku uzticas cilvēkiem savā pilsētā. Citās Baltijas valstu galvaspilsētās šis rādītājs ir krietni augstāks – Viļņā tie ir 66% un Tallinā 56% iedzīvotāju. Aptaujā tika uzdots jautājums par uzticību savas apkāmes cilvēkiem. Kopumā visās trīs Baltijas valstu galvaspilsētās iedzīvotāji vairāk uzticas tieši cilvēkiem savā apkaimē.

Aptaujas dati parāda, ka drošākā no visām pilsētām ir Kopenhāgena, kur, ejot vienatnē naktī, savā pilsētā droši jūtas 87% respondentu. Kā nedrošākās pilsētas iedzīvotāju skatījumā ir Roma (38%), Atēnas (40%) un Marseļa (43%). Rīdzinieki šajā aspektā savu pilsētu vērtē salīdzinoši augstu – 70% no respondentiem jūtas droši, ejot pa Rīgu vienatnē naktī. Uzticību savas pilsētas policijai rīdzinieki vērtē krietni zemāk kā kaimiņu valstu galvaspilsētas iedzīvotāji – vien 49% apstiprina, ka uzticas savas pilsētas policijas spējām.

2.5. attēls



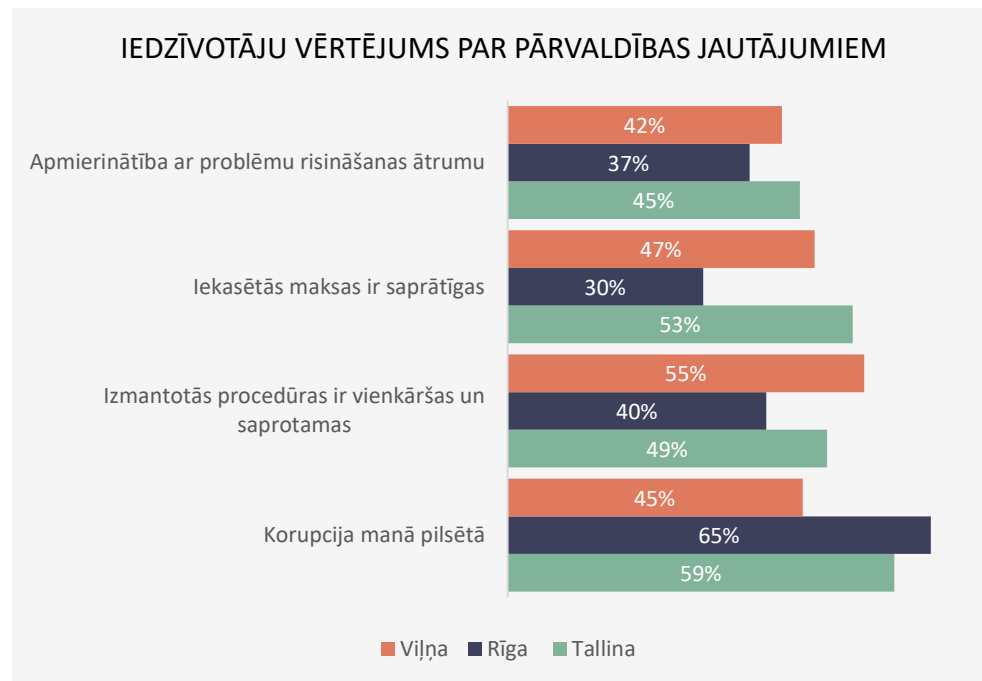
Avots: Pārskats par dzīves kvalitāti Eiropas pilsētās, 2023

## IEDZĪVOTĀJU VIEDOKLIS PAR PĀRVALDĪBU PILSĒTĀ

Rīdzinieki zemu vērtē nepieciešamo laiku jautājumu vai problēmu risināšanai pašvaldībā. Tikai 37% respondentu ir apmierināti ar laiku, kas ir nepieciešams, lai pašvaldība atrisinātu kādu jautājumu. Tāpat arī tikai 30% no aptaujātajiem rīdziniekiem uzskata, ka maksa, ko iekasē pašvaldība, ir saprātīga. Arī jautājumā par pašvaldības izmantoto procedūru vienkāršību un saprotamību tikai 40% uzskata, ka tās ir viegli saprotamas. Rīga šajā jautājumā ir arī starp 10 pilsētām, kurās šis jautājums tiek vērtēts viszemāk. Kaimiņvalstu galvaspilsētas iedzīvotāji gan šajā jautājumā ir pozitīvāki – Viļņā tie ir 55%, bet Tallinā 49%.

Ne tik pozitīvs ir arī Rīgas iedzīvotāju vērtējums par korupciju pašvaldībā, 65% piekrīt apgalvojumam, ka viņu vietējā pašvaldībā ir korupcija.

2.6. attēls



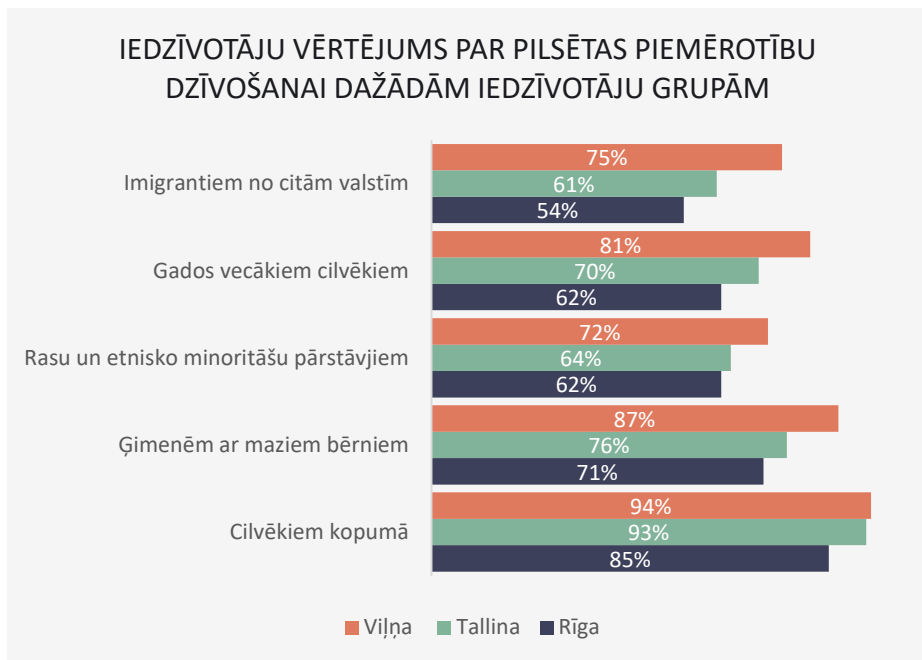
Avots: Pārskats par dzīves kvalitāti Eiropas pilsētās, 2023



## IEDZĪVOTĀJU VĒRTĒJUMS PAR PILSĒTAS PIEMĒROTĪBU DZĪVOŠANAI DAŽĀDĀM IEDZĪVOTĀJU GRUPĀM

Lai noskaidrotu, vai pilsēta ir piemērota visām iedzīvotāju grupām, aptaujā respondentiem tika uzdots jautājums: “Vai pilsēta, kurā dzīvojat, ir vai nav laba vieta dzīvošanai šādām iedzīvotāju grupām?” Iedzīvotāju sniegtās atbildes parāda, ka Tallina (87%) no visām Baltijas valstu galvaspilsētām ir piemērotākā ģimenēm ar maziem bērniem. Rīdzinieki savu pilsētu šajā jautājumā vērtē zemāk, bet kopumā arī pozitīvi - 71% uzskata, ka Rīga ir piemērota ģimenēm ar maziem bērniem. Tāpat arī Tallinas iedzīvotāji krietni augstāk vērtē Tallinu kā piemērotu vietu imigrantiem – 75%, turpretī rīdzinieki šajā jautājumā Rīgu vērtē krietni zemāk – 54% uzskata, ka Rīga ir piemērota arī imigrantiem no citām valstīm. Aptauja parāda, ka arī gados vecākiem cilvēkiem piemērotāka ir Tallina (81%) un Viļņa (70%), bet Rīgu kā piemērotu vietu gados vecākiem cilvēkiem uzskata vien 62% respondentu.

2.7. attēls



Avots: Pārskats par dzīves kvalitāti Eiropas pilsētās, 2023



# 3. UZRAUDZĪBAS RĀDĪTĀJI

Ilgadēji pārskatā tiek novērtēts mērķu un uzraudzības rādītāju attīstības tendence un progress. Kopumā Stratēģijā noteikti 28 mērķu rādītāji un AP2027 noteikti 252 uzraudzības rādītāji.

## ILGTERMIŅA MĒRĶU RĀDĪTĀJU NOVĒRTĒJUMS

Rādītāju kopējā virzība jeb progress 2023. gadā attiecībā uz mērķa vērtību 2030. gadā ir 38,8%, kas ir par 15 procentpunktiem vairāk kā 2022. gadā. Ievērojams progress 2023. gadā ir vērojams IM2 rādītājiem, kas pēc ģeopolitiskajiem notikumiem iepriekšējos gados (Covid-19, karš Ukrainā, strauja inflācija), uzrāda pozitīvu tendenci.

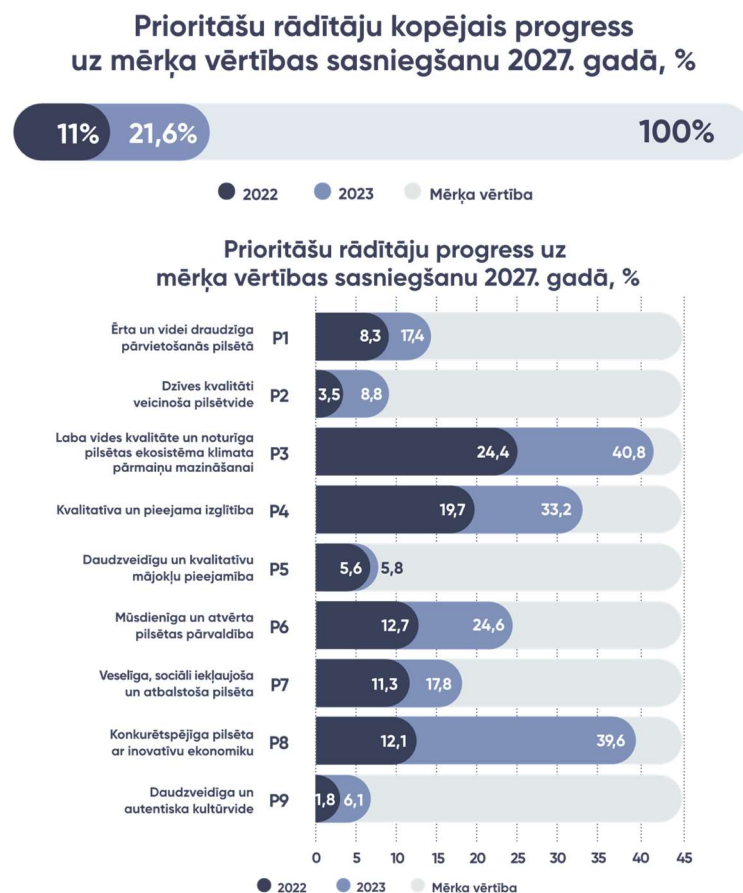
3.3.1. attēls



## PRIORITĀŠU RĀDĪTĀJU NOVĒRTĒJUMS

Rādītāju kopējā virzība jeb progress 2023. gadā attiecībā uz mērķa vērtību 2027. gadā ir 21,6%. Novērtējot prioritāšu rādītāju virzību uz mērķa vērtību sasniegšanu, redzams, ka visās prioritātēs rādītāju progress ir uzlabojies. Lielākais pieaugums 2023. gadā novērojams prioritātēm P8 Konkurētspējīga pilsēta ar inovatīvu ekonomiku (+27,4 procentpunkti), P3 Laba vides kvalitāte un noturīga pilsētas ekosistēma klimata pārmaiņu mazināšanai (+16,4 procentpunkti) un P4 Kvalitatīva un pieejama izglītība (+13,5 procentpunkti).

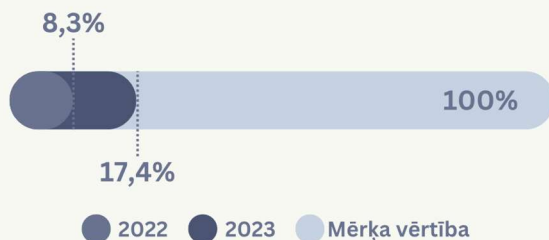
3.2. attēls





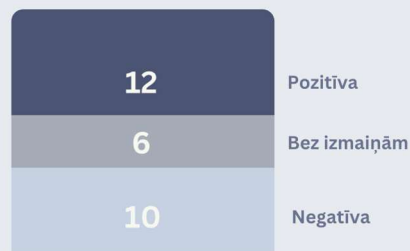
## P1 MOBILITĀTE

P1 rādītāju kopējais progress virzībā uz mērķa vērtības sasniegšanu 2027. gadā



Rādītāju attīstības tendence pret sākuma vērtību

Novērtējot 28 rādītāju izmaiņas pret sākuma vērtību:



Kopumā progress virzībā uz mērķa vērtību sasniegšanu iezīmē salīdzinoši lēnu virzību – 17,4%. Pozitīvas tendences vērojamas gan transporta infrastruktūras attīstībā, gan CO<sub>2</sub> emisiju samazināšanā, tomēr nepieciešama aktīvāka rīcība satiksmes drošības uzlabošanā un automašīnu skaita samazināšanā pilsētā.

Pozitīva tendence vērojama 12 rādītājiem, kas veido 42% no kopējā 28 rādītāju skaita. Daži no rādītājiem ir ar lielāku progresu: Mazemisijas un nulles emisijas transporta līdzekļu īpatsvars pilsētas sabiedriskā transporta ritošajā sastāvā (R1-20) un Pašvaldības velonovietņu kopējais skaits un ietilpība (R1-23) – sasniedzamā vērtība pārsniegta par 30%, savukārt par 40% ir pieaudzis Satiksmes detektoriem aprīkoto luksoforu objektu īpatsvars (R1-25).

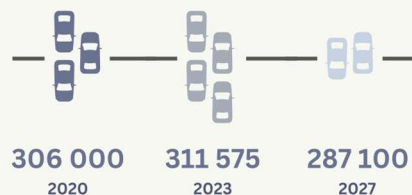
Pozitīva tendence vērojama arī kopējā transporta radīto CO<sub>2</sub> emisiju samazinājumā (R1-1) - 2023. gadā sasniegti 50% no mērķa vērtības un, saglabājot šo tendenci, mērķa vērtība tiks sasniegta līdz 2027. gadam.

Aktīvāka rīcība nepieciešama satiksmes drošības uzlabošanā: Kopējais CSNg skaits (R1-12) salīdzinot ar 2022. gadu ir palielinājies par 114. Savukārt CSNg skaits, kuros

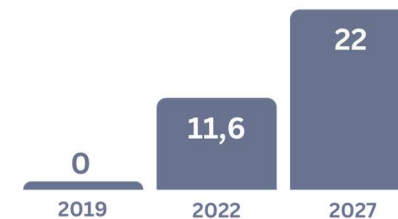
iesaistīti gājēji (R1-13) palielinājies par 33, bet CSNg skaits, kuros iesaistīti velobraucēji (R1-14) palielinājies par 114.

2023. gadā par 2,3% palielinājies automašīnu skaits, kas diennakts laikā šķērso pilsētas robežu (R1-5). Lai sasniegtu sagaidāmo vērtību (287 100) līdz 2027. gadam, nepieciešams panākt 7,86% samazinājumu. Būtiski turpināt sadarbību Rīgas metropoles reģionā un rūpīgi izvērtēt satiksmes infrastruktūras projektus uz Rīgas robežas un to ietekmi uz auto skaita palielināšanu pilsētā.

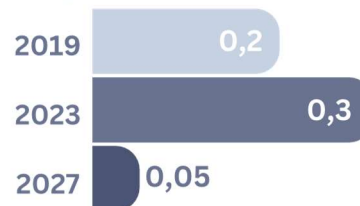
Audzis vieglo automašīnu skaits, kas diennaktī šķērso pilsētas robežu



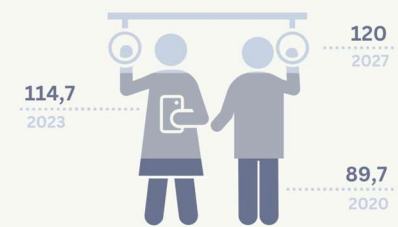
Samazinājušās transporta radītās CO<sub>2</sub> emisijas (%/periodā)



Palielinājies sastrēgumu dēļ sabiedriskā transporta neizpildīto reisu īpatsvars



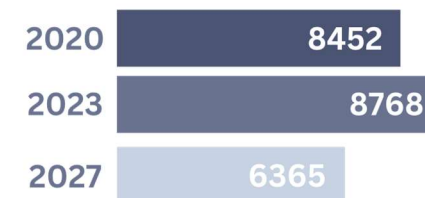
2023. gadā palielinājies sabiedriskā transporta pasažieru skaits, milj.



Palielinājies mazemisijas transporta līdzekļu īpatsvars sabiedriskā transporta ritošajā sastāvā



2023. gadā palielinājies CSNg skaits Rīgā



## P2 PILSĒTVIDE

P2 rādītāju kopējais progress virzībā uz mērķa vērtības sasniegšanu 2027. gadā



Rādītāju attīstības tendence pret sākuma vērtību

Novērtējot 15 rādītāju izmaiņas pret sākumu vērtību:



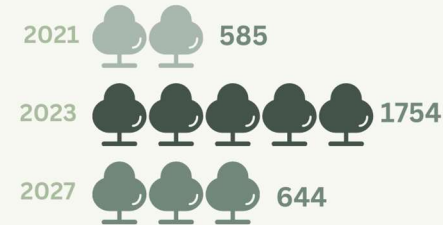
2023. gadā P2 rādītāju progress virzībā uz mērķa vērtības sasniegšanu 2027. gadā ir 8,8%, ko kopumā var vērtēt kā nepietiekošu, tomēr ja salīdzina ar 2022. gadu prioritātes progresā ir novērojams pieaugums (+5,3 procentpunkti).

2023. gadā pašvaldībā iestādīti 1 754 koki, kas pārsniedz uzstādīto 2027. gada mērķa vērtību. Šāds pieaugums lielākoties skaidrojams ar Austrumu maģistrāles projektu, kura ietvaros iestādīti 427 jauni koki.

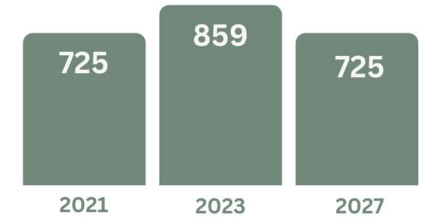
Nemainīgs palicis peldvietu skaits, kas atbilst normatīvo aktu prasībām – 8. Šajā rādītājā būtu nepieciešama aktīvāka rīcība, jo rādītāja mērķa vērtība 2027. gadam ir 20 peldvietas. Tāpat aktīvāka rīcība būtu nepieciešama graustu skaita samazināšanā, jo pēdējā gada laikā tas ir būtiski pieaudzis līdz 859 grausti (+134 grausti). Lielākoties – 738 grausti ir A un B kategorijas grausti, kas nozīmē, ka tie ir bīstamā vai potenciāli bīstamā tehniskajā stāvoklī, kas var apdraudēt cilvēku drošību. Tāpat ņemot vērā nekustamo īpašumu īpašnieku kopējo maksātspēju, nākotnē tiek prognozēts graustu skaita pieaugums, kā arī sakārtotu objektu skaita samazinājums.

2023. gadā par 6 procentpunktiem pieaugusi iedzīvotāju apmierinātība ar sportošanas un aktīvas atpūtas iespējām apkaimē. Visās Rīgas priekšpilsētās sportošanas un aktīvas atpūtas iespējas apmierina vairāk nekā 70% iedzīvotāju.

2023. gadā audzis gada laikā pašvaldības iestādīto koku skaits:



Pārskata periodā audzis graustu skaits apkaimēs:



Iedzīvotāji ir apmierināti ar sportošanas un aktīvas atpūtas iespējām apkaimē

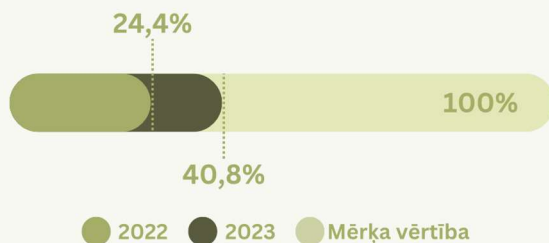


Rīgas peldvietas ir normatīvo aktu prasībām atbilstošas



### P3 VIDE UN KLIMATS

**P3 rādītāju kopējais progress virzībā uz mērķa vērtības sasniegšanu 2027. gadā**



**Rādītāju attīstības tendence pret sākuma vērtību**

Novērtējot 28 rādītāju izmaiņas pret sākuma vērtību:



Kopumā progress virzībā uz mērķa vērtību sasniegšanu ir salīdzinoši sekmīgs – 40,8%. Pilsētā ir uzlabojusies gaisa kvalitāte, sasniedzot noteiktās mērķa vērtības. Arī 75% iedzīvotāju pozitīvi vērtē gaisa kvalitāti apkaimē.

Pozitīva virzība ir rādītājiem, kas saistīti ar ūdensapgādes un kanalizācijas sistēmu – procentuāli palielinājies iedzīvotāju skaits, kuriem pieejami centralizētās ūdensapgādes un kanalizācijas sistēmu pakalpojumi, kā arī iedzīvotāju pieslēgumi šīm sistēmām. Samazinās kopējais atkritumu daudzums un pieaug šķirotu atkritumu īpatsvars pret kopējo daudzumu (33%), neskatoties uz to, ka publiski ir pieejami tikai divi atkritumu šķirošanas laukumi. Pašlaik notiek astoņu jaunu atkritumu šķirošanas laukumu projektēšana.

Samazinājusies ir īpaši aizsargājamo pļavu biotopu platība, jo tika pļautas mazākas platības saistībā ar izmaksu pieaugumu darbiem. Nenotiek piesārņoto vietu attīrīšana, ir tikai veikta ģeoekoloģiskā izpēte Kīleveina grāvja posmam blakus perspektīvai *Rail Baltica* dzelzceļa līnijai. No plānotajiem 70 vides, klimata un energopratības izglītības pasākumiem pašvaldībā, pagaidām īstenoti 16, tāpat ir

īstenots tikai viens no plānotajiem septiņiem enerģētikas nabadzības mazināšanas pasākumiem. Šo rādītāju mērķa vērtības sasniegšanai būtu nepieciešama aktīvāka rīcība. Palielinājies relatīvais siltuma zudums siltumtīklā, kas skaidrojams ar to, ka, ņemot vērā enerģijas cenu svārstības, klienti pastiprināti taupa resursus, līdz ar to samazinājās AS “Rīgas siltums” siltumenerģijas ražošanas apjomi un būtiski samazinājās lietderīgi patērētās siltumenerģijas apjoms.

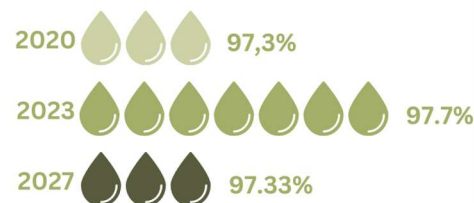


iedzīvotāju pozitīvi vērtē gaisa kvalitāti apkaimē

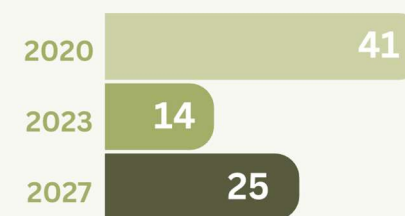
Samazinājusies īpaši aizsargājamo pļavu biotopu platība, ha



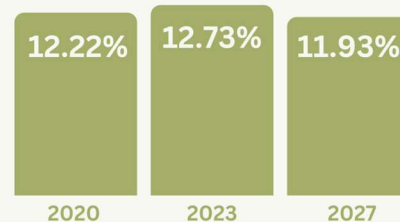
Palielinājies attīrīto notekūdeņu apjoms



Samazinājies dienu skaits, kad pārsniegta robežvērtība piesārņojumam ar cietajām daļiņām PM10



Palielinājies relatīvais siltuma zudums siltumtīklā

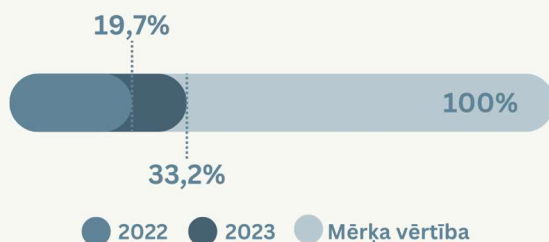


2023. gadā audzis šķirotu atkritumu daudzums pret kopējo daudzumu



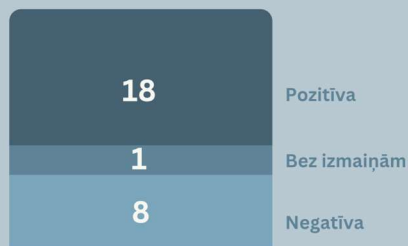
## P4 IZGLĪTĪBA

P4 rādītāju kopējais progress virzībā uz mērķa vērtības sasniegšanu 2027. gadā



Rādītāju attīstības tendence pret sākuma vērtību

Novērtējot 27 rādītāju izmaiņas pret sākuma vērtību:



Kopumā progress virzībā uz mērķa vērtību sasniegšanu iezīmē salīdzinoši sekmīgu virzību – 33,2%. Pozitīva tendence iezīmējās rādītājos, kas saistīti ar atbalsta pasākumiem skolās, pedagogu profesionālo izaugsmi, kā arī bērnu un jauniešu līdzdalību interešu un profesionālās ievirzes programmās. Tāpat arī, lai sekmētu tehnoloģiju izmantošanu mācību stundās, uzsvars tiek likts gan uz ieguldījumiem tehnoloģijās un datortehnikas atjaunošanu, gan digitālo prasmju paaugstināšanu pedagogiem.

Turpretī negatīva tendence iezīmējas iedzīvotāju vērtējumā par R4-1 Vispārējās izglītības iestāžu pakalpojumu pieejamību un kvalitāti. Lai arī vairākums rīdzinieku, kuru ģimenēs ir bērni vecumā no 7 līdz 18 gadiem, apmierina pašvaldības skolu pakalpojumu pieejamība (72%) un kvalitāte (62%), tomēr salīdzinājumā ar sākuma vērtībām, vērtējumi ir rezervētāki, attiecīgi krities par 16 un 8 procentpunktiem. Jāatzīmē arī, ka 2023. gadā būtiski pieauga to 9. un 12. klašu beidzēju īpatsvars, kuri apliecības vietā saņēma tikai licību, attiecīgi 5% (+3 procentpunkti) un 2% (+1 procentpunkts).

Tāpat aktīvāka rīcība nepieciešama rādītājā R4-15 Rīgas vispārējās izglītības skolotāju vidējā alga (1.-12.klase) pret vidējo algu Rīgā. Lai arī pedagogu vidējā alga tika palielināta, kopumā Rīgā vidējā alga pieauga straujāk.

....attēls

5%

9. klašu beidzēju 2023. gadā apliecības vietā saņēma tikai licību

2%

12. klašu beidzēju 2023. gadā apliecības vietā saņēma tikai licību

Bērnu skaits ar atbalsta pasākumiem vispārējās izglītības skolās



5725  
2020

6811  
2023

5000  
2027

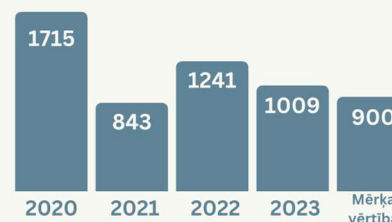
2023. gadā pašvaldība izglītības iestāžu tehnoloģijās ieguldīja

1 592 734 EUR

Rīgas vispārējās izglītības skolotāju vidējā alga (1.–12. klase) pret vidējo algu Rīgā



Vispārējās izglītības skolotāju skaits, kuri apmeklējuši digitālās pilnveides kursus



Pozitīvs iedzīvotāju vērtējums par pašvaldības vispārējās izglītības iestāžu pakalpojumu

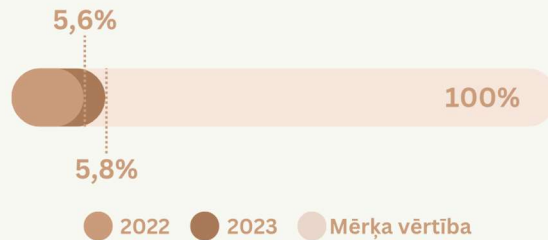
pieejamību 72%

kvalitāti 62%



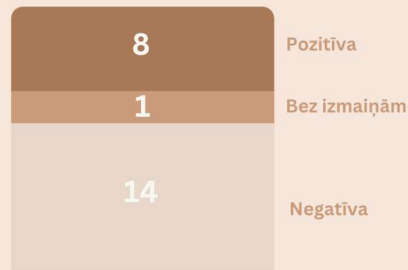
## P5 MĀJOKLIS

P5 rādītāju kopējais progress virzībā uz mērķa vērtības sasniegšanu 2027. gadā



Rādītāju attīstības tendence pret sākuma vērtību

Novērtējot 24 rādītāju izmaiņas pret sākumu vērtību:



Rādītāju tendence un kopējais progress virzībā uz mērķa vērtības sasniegšanu 2027. gadā norāda uz nepieciešamību pēc aktīvākas rīcības, lai sasniegtu nospraustos mērķus. Vienlaikus jāatzīmē, ka mājokļu politikas ieviešanai nepieciešami lieli resursi, kas ir milzīgs izaicinājums pašvaldībai un norāda un nepieciešamību meklēt alternatīvas iespējas, kā veicināt kvalitatīva, daudzveidīga un ekonomiski pieejama mājokļa nodrošināšanu Rīgā.

Jāatzīmē, ka mājoklis ir viens no kritiskāk vērtētajiem jautājumiem iedzīvotāju aptaujā – tikai 44% rīdzinieku ir apmierināti ar mājokļu kvalitāti Rīgā un 46% ar mājokļa piedāvājumu. Līdz ar to, lai panāktu lielāku progresu Rīgas dzīvojamā fonda atjaunošanā un energoresursu efektīvā izmantošanā, ir nepieciešama vēl ciešāka un koordinētāka pašvaldības atbildīgo institūciju sadarbība un rīcība, maksimāli iesaistot daudzdzīvokļu dzīvojamo māju pilnvarotās personas, dzīvokļu īpašniekus, dzīvokļu īpašnieku biedrības u.c. ieinteresētās puses.

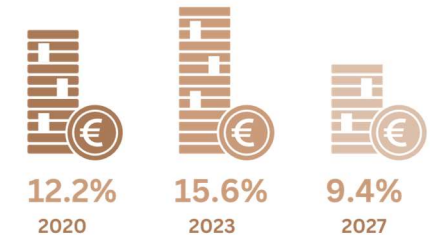
Lai arī Rīgas pašvaldība aktīvi darbojās mājokļu jautājumu risināšanā, nodrošinot palīdzību normatīvajos aktos noteiktajām personām (mājsaimniecībām), kā rezultātā būtiski samazinājās (no 2 724 2021. gadā līdz 1 860 2023. gadā)

personu/ģimeņu skaits, kuras reģistrētas pašvaldības palīdzības reģistrā mājokļa jautājumu dēļ (R5-11), jāatzīmē, ka palīdzības sniegšana dzīvokļu jautājuma risināšanā ir nepietiekoša. Tāpat jāvērs uzmanība, ka liela daļa pašvaldības dzīvokļu ir sliktā tehniskā stāvoklī vai mūsdienu prasībām neatbilstoši.

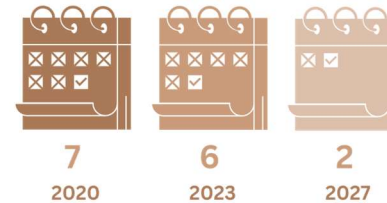
46% Iedzīvotāju apmierina mājokļa piedāvājums Rīgā

44% Iedzīvotāju apmierina mājokļu kvalitāte Rīgā kopumā

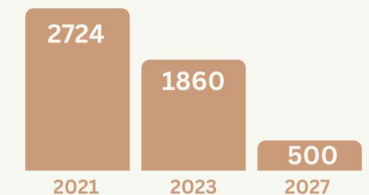
Mājokļa izdevumi pret rīcībā esošo ienākumu



Samazinājies vidējais gaidīšanas laiks no reģistrācijas palīdzības saņemšanai līdz mājokļa izīrēšanai, gadi



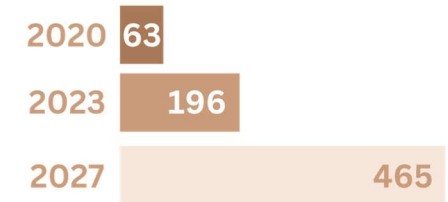
Samazinājies personu/ģimeņu skaits, kuras reģistrētas pašvaldības palīdzības reģistrā mājokļa jautājumu dēļ



Pēc atbalsta programmām atjaunotās daudzdzīvokļu ēku skaits uzraudzības periodā

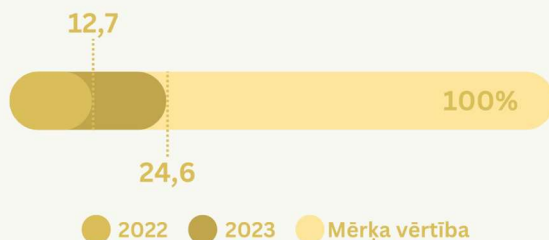


Ar pašvaldības atbalsta palīdzību pielāgotie dzīvokļi personām ar invaliditāti uzraudzības periodā



## P6 PĀRVALDĪBA

P6 rādītāju kopējais progress virzībā uz mērķa vērtības sasniegšanu 2027. gadā



Rādītāju attīstības tendence pret sākuma vērtību

Novērtējot 31 rādītāju izmaiņas pret sākuma vērtību:



Kopumā progress virzībā uz mērķa vērtību sasniegšanu iezīmē salīdzinoši sekmīgu virzību – 24,6%. Pozitīva tendence iezīmējās rādītājos, kas saistīti ar pašvaldības digitalizācijas, e-pakalpojumu un sabiedrības iesaistes jautājumiem. Iedzīvotāju apmierinātība ar pašvaldības darbu 2024. gadā kopumā ir palielinājusies tikai par 1 procentpunktu. Tāpat uzlabojies arī iedzīvotāju vērtējums par iespējām saņemt informāciju par pašvaldības darbu (+3 procentpunkti) un arī iedzīvotāju viedoklis par iespēju piedalīties pilsētas attīstības plānošanas pasākumos un lēmumu pieņemšanas procesos (+4 procentpunkti). E- pakalpojumu kopējais lietojuma reižu skaits rīdnieka portālā pieaudzis par 37%, salīdzinot ar iepriekšējo gadu. Datu analīzei un modelēšanai pieejamo datu kopu skaits gandrīz dubultojies no 32 (2022. gadā) uz 59 (2023. gadā). Tāpat audzis arī pašvaldības struktūrvienību skaits, kuras ikdienas darbā izmanto datu analītikas risinājumus. Kopumā šie rādītāji iezīmē pašvaldības virzību viedo risinājumu ieviešanā gan tehniski, piemēram, datu publicēšanas portāls GeoRīga, gan veicinot darbinieku apmācību un prasmes.

Turpretī negatīva tendence vērojama sekojošos rādītājos: budžeta un ieņēmumu starpības pieaugums; Pašvaldības dienestu administratīvie izdevumi uz vienu iedzīvotāju palielinājušies par 10,4%.

44%

2024. gadā bija apmierināti ar pašvaldības darbu kopumā

Audzis iesaistīto personu skaits pašvaldības komunikācijā par drošības jautājumiem

2020 1000

2023 1200

2027 2000

Samazinājusies personāla mainība pašvaldībā



34%

2022

iedzīvotāju ir apmierināti ar iespēju piedalīties pilsētas plānošanas pasākumos un lēmumu pieņemšanas procesos, izteikt savu viedokli

Palielinājusies iedzīvotāju vēlme dzīvot Rīgā



Audzis e-pakalpojumu kopējais lietojuma reižu skaits rīdnieka portālā

2019 437 036

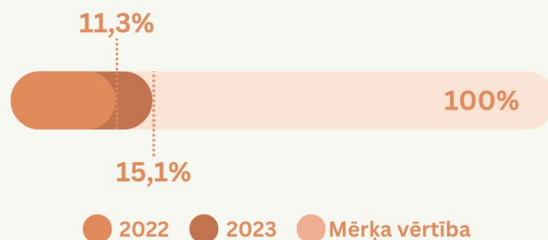
2023 1 020 039

2027 1 000 000



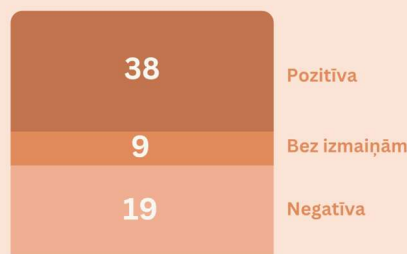
## P7 SABIEDRĪBA

P7 rādītāju kopējais progress virzībā uz mērķa vērtības sasniegšanu 2027. gadā



Rādītāju attīstības tendence pret sākuma vērtību

Novērtējot 66 rādītāju izmaiņas pret sākuma vērtību:



Neskatoties uz to, ka sociālā joma ir bijusi pašvaldības prioritāte, uz ko norāda arī rādītāja 7-3 *Sociālajai palīdzībai un pakalpojumiem, kā arī veselības aprūpei izlietoto līdzekļu īpatsvars pret pašvaldības budžetu* pieaugums (no 7,78% 2020. gadā līdz 11% 2023. gadā), progress virzībā uz mērķa vērtības sasniegšanu 2027. gadā ir nepietiekošs – vien 15,1%. Vienlaikus jāatzīmē, ka sociālajā jomā pēdējie gadi ir bijuši izaicinājumu pilni – pandēmija, bēgļu uzņemšana un straujā inflācija, kā rezultātā nepieciešamais atbalsts iedzīvotājiem strauji pieauga.

Pozitīvi izceļams ir rādītājs R7 -17 *Bērnu skaits ar funkcionēšanas traucējumiem, kuri saņem sociālos pakalpojumus*. Kopš 2021. gada ir ieviestas izmaiņas, kas nosaka, ka aprūpes mājās pakalpojuma saņemšanai netiek izvērtēti ģimenes ienākumi. Pakalpojuma nodrošinājums ir audzis gandrīz 4 reizes. Pie pozitīvām pārmaiņām minams arī pakalpojumu skaita pieaugums, kuros ieviests līdzmaksājuma jeb vaučera princips (R7-14) – kopā 6 pakalpojumi (SAC, psihologs, īslaicīga sociālā aprūpe un sociālā rehabilitācija institūcijā pilngadīgām personām ar GRT, atelpas

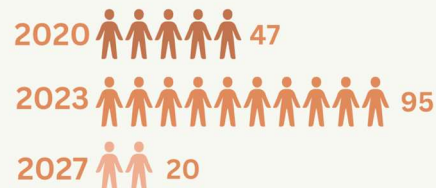
brīža pakalpojums bērniem ar invaliditāti, aprūpes mājās pakalpojums bērniem ar funkcionāliem traucējumiem, grupu mājas (dzīvokļa) pakalpojums).

Tāpat kopš 2020. gada uzsākts apmācīt atbilstošus speciālistus darbam ar ielu jauniešiem (R7-36). Rezultātā pašvaldībā ir 8 darbinieki darbam ar ielu jauniešiem, kuri nodrošina ielu darbu vairākās pilsētas vietās vienlaicīgi.

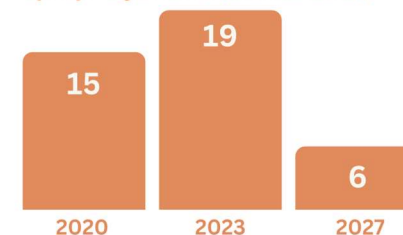
Neskatoties uz kopējo sociālo pakalpojumu nodrošinājuma pieaugumu, joprojām noteiktos pakalpojumos ir garas rindas un ar tendenci pieaugt un veidojas pieprasījums pēc jauniem pakalpojumiem, kuru ieviešanai trūkst resursu. Piemēram rādītājs R7-10 *Cilvēku skaits, kuri gaida rindā uz grupu dzīvokli* pieaudzis no 47 līdz 95. Pašvaldībai atbilstoši pieprasījumam jāattīsta gan grupu dzīvokļa pakalpojums, gan citi pakalpojumi – aprūpes mājās pakalpojums, atbalsta grupas, speciālistu konsultācijas, rehabilitācijas programmas u.c. atbilstoši pakalpojumi personām ar garīga rakstura traucējumiem. Arī kopējā rinda uz SAC<sup>4</sup> (R7-9) joprojām ir gara (540 2020. gadā, 532 personas 2023.gadā) un paredzams, ka pakalpojums būs pieprasīts arī turpmākajos gados, jo sabiedrība noveco un pieaug arī veselības problēmas.

Kā viens no primāri risināmiem jautājumiem pašvaldībā ir personāla mainība un trūkums, lai nodrošināto nepieciešamo aprūpes apjomu. 2023. gadā R7-27 *Vakanču skaits pašvaldības sociālo pakalpojumu iestādēs vidēji mēnesī* bija 109 (mērķis 30) un R7-24 *Pašvaldības sociālajos pakalpojumos nodarbināto skaits* 2023. gadā bija 1 296 (mērķis – 1 430). Attiecīgi R7-28 *Aprūpējamo skaits uz 1 aprūpētāju SAC (dienas laikā)* pretēji mērķim ir pieaudzis līdz 19 2023. gadā (mērķis - 6).

Audzis cilvēku skaits, kuri gaida rindā uz grupu dzīvokli



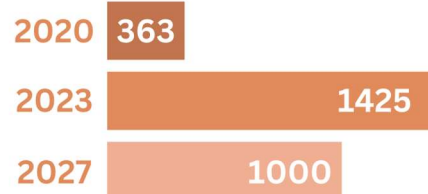
Audzis aprūpējamo skaits uz vienu aprūpētāju RSAC (dienas laikā)



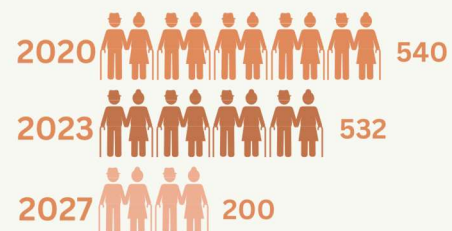
<sup>4</sup> Ilgstošas sociālās aprūpes un sociālās rehabilitācijas pakalpojums institūcijā pilngadīgām personām



Palielinājies bērnu skaits ar funkcionāliem traucējumiem, kuri saņem sociālos pakalpojumus



Samazinājies cilvēku skaits, kuri gaida rindā uz SAC



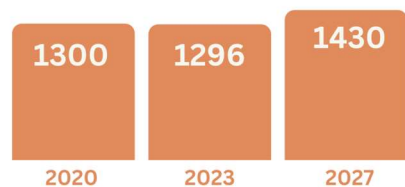
Darbinieku skaits darbam ar ielu jauniešiem



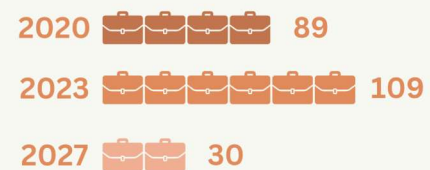
Audzis pakalpojumu skaits, kuros ieviests līdzmaksājuma (jeb voučera) princips



Pašvaldības sociālajos pakalposumos nodarbināto skaits palicis bez izmaiņām



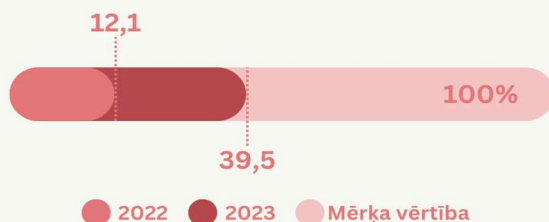
Vakanču skaits pašvaldības sociālo pakalpojumu iestādēs vidēji mēnesī





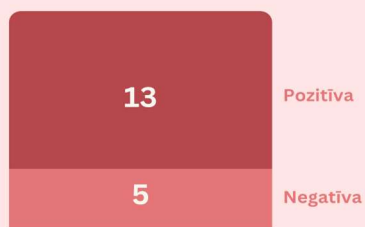
## P8 KONKURĒTSPĒJA

P8 rādītāju kopējais progress virzībā uz mērķa vērtības sasniegšanu 2027. gadā



Rādītāju attīstības tendence pret sākuma vērtību

Novērtējot 18 rādītāju izmaiņas pret sākumu vērtību:



Kopumā virzība uz mērķa vērtību sasniegšanu ir sekmīga – 39,5%. Divi P8 rādītāji ir sasnieguši mērķa vērtību – *Deleģātu skaits gada laikā Rīgā notikušajos kongresos un konferencēs* (R8-14) un *Būvniecības zaļā koridora izmantošana gadā, %* (R8-18). R8-18 izpildi 100% apmērā nosaka izmaiņas likumdošanā, jo iesniegtajai būvniecības iecerei uzreiz tiek piešķirts zaļā koridora statuss, ja tā atbilst šim principam.

Rādītāja *Uzkrātās ārvalstu tiešās investīcijas Rīgā reģistrēto uzņēmumu pamatkapitālā, mljrd. EUR* (R8-2) vērtība ir 9,6 mljrd. EUR un mērķa vērtība ir sasniegta par 90,5%.

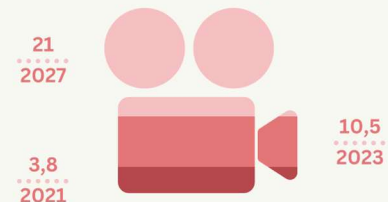
Pozitīvi vērtējama ir rādītāja *Strādājošo vidējā darba samaksa Rīgā, bruto* (R8-4) virzība uz mērķi par 59,4%, sasniedzot 1 706 EUR. Visticamāk, šis rādītājs 2027. gadā tiks pārsniegts, jo saskaņā ar makroekonomiskajām prognozēm vidējā alga Latvijā pieaugs par 7- 8% gadā.

Lai arī Rīga vēl nav sasniegusi Tallinu rādītājā *IKP faktiskajās cenās uz vienu iedzīvotāju* (R8-1), tomēr virzība uz mērķi ir notikusi par 12,4%. Jāatzīmē, ka jaunākie dati ir pieejami par 2021. gadu, bet kopumā šī rādītāja sasniegšana ir maz ticama.

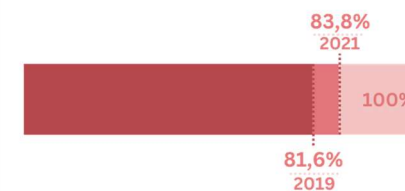
Rādītāja *No jauna izbūvēto vai pārbūvēto B kategorijas ielu posmu kopgarums plānošanas periodā, kumulatīvi, km* (R8-12) mērķa vērtība ir 8km. Kaut arī 2023. gadā tika pārbūvēts tikai 0,1 km B kategorijas ielu, kopumā līdz 2023. gadam ir izbūvēti 4,89 km, un rādītāja progress uz mērķa vērtību ir 61,1%.

Rādītājs *No jauna izbūvēto, atjaunoto vai pārbūvēto tiltu skaits plānošanas periodā, kumulatīvi* (R8-11) nosaka, ka līdz 2027. gadam pabeigtiem jābūt 20 tiltiem, bet līdz 2023. gadam īstenots tikai viens projekts, kas norāda uz risku, ka rādītājs varētu netikt sasniegts līdz 2027. gadam.

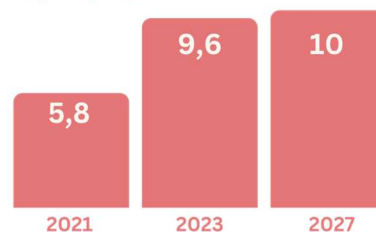
Audzis Rīgas Filmu fonda piesaistīto ārvalstu filmu projektu Rīgā iztērētais budžets, kumulatīvi, mlj. EUR



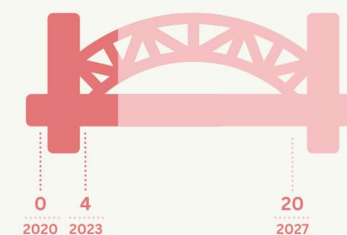
Audzis IKP faktiskajās cenās uz 1 iedzīvotāju salīdzinājumā ar Tallinu



Audzis ārvalstu tiešo investīciju apjoms, mljrd. EUR



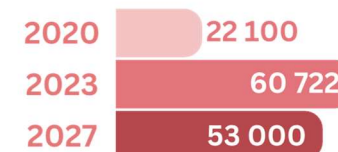
2023. gadā izbūvēti un pārbūvēti četri tilti



No jauna izbūvēto vai pārbūvēto B kategorijas ielu posmu kopgarums plānošanas periodā, kumulatīvi, km

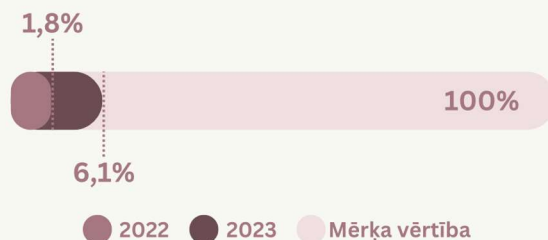


Deleģātu skaits gada laikā Rīgā notikušajos kongresos un konferencēs ir sasniedzis mērķa vērtību



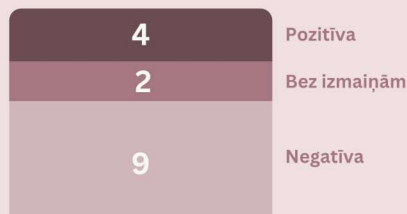
## P9 KULTŪRVIDE

P9 rādītāju kopējais progress virzībā uz mērķa vērtības sasniegšanu 2027. gadā



Rādītāju attīstības tendence pret sākuma vērtību

Novērtējot 15 rādītāju izmaiņas pret sākuma vērtību:



2023. gadā P9 rādītāju progress virzībā uz mērķa vērtības sasniegšanu 2027. gadā ir 6,1%, ko kopumā var vērtēt kā nepietiekošu, tomēr ja salīdzina ar 2022. gadu, prioritātes progresā ir novērojams pieaugums (+4,3 procentpunkti). 2024. gadā pieaudzis to iedzīvotāju skaits, kas apmeklē kultūras un izklaides pasākumus savā apkaimē. Iedzīvotāju aptauja parāda, ka 2024. gadā kultūras un izklaides pasākumus savā apkaimē apmeklēja 41% no respondentiem (+12 procentpunkti salīdzinot ar 2022. gadu). Tāpat pieaudzis arī to iedzīvotāju skaits, kas iesaistās savas apkaimes sabiedriskajā dzīvē (2024. gadā 67%, +5 procentpunkti salīdzinot ar 2022. gadu.)

2023. gadā tika veikts ES Kultūras un radošo pilsētu novērtējuma indekss, kurā Rīga ieguva salīdzinoši augstu vērtējumu 30,45 punktus, kas ir par 6,2 punktiem vairāk kā 2019. gadā.

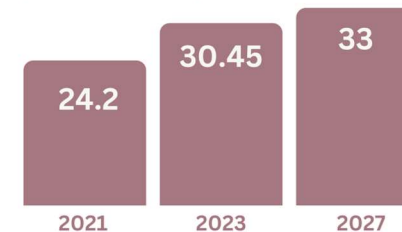
2023. gadā samazinājies līdzdalības projektu konkursā īstenoto projektu skaits pret apstiprinātajiem projektiem, to varēja ietekmēt 2023. gadā apstiprināto projektu skaits – 77 projekti. Kopumā to nevarētu uzskatīt par negatīvu tendenci, jo tika

īstenoti 30 projekti, salīdzinājumam, 2022. gadā kopumā tika apstiprināti 29 projekti no kuriem īstenoti 27 projekti.

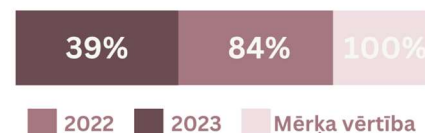
41%

2024. gadā apmeklēja kultūras un izklaides pasākumus savā apkaimē

Audzis arī ES Kultūras un radošo pilsētu novērtējuma indekss



Līdzdalības projektu konkursā 2023. gadā īstenoti 39% projektu (pret apstiprinātajiem projektiem)



67%

Iedzīvotāju iesaistās savas apkaimes sabiedriskajā dzīvē



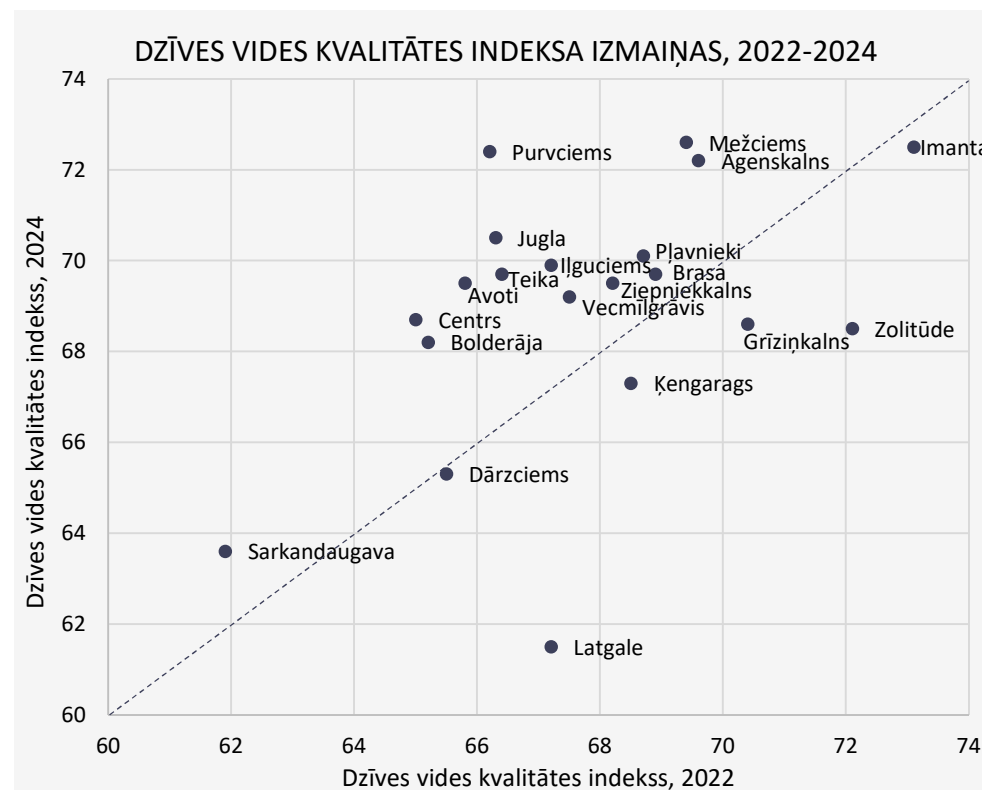
## 4. IEDZĪVOTĀJU APTAUJA

Ikgadēji Rīgā tiek veikta iedzīvotāju aptauja, lai noskaidrotu rīdzinieku attieksmi par dažādām aktivitātēm Rīgā kontekstā ar RIAS2030 un AP2027 definētajiem mērķiem un sasniedzamajiem rādītājiem. Aptauja tiek veikta visās 58 Rīgas apkaimēs un kopumā tiek aptaujāti vairāk kā 2000 rīdzinieku.

Balstoties uz aptaujas jautājumiem ikgadēji tiek aprēķināts arī dzīves vides kvalitātes indekss<sup>5</sup>, ko veido 11 aspekti – mājoklis, sabiedriskais transports, izglītība, sportošanas iespējas, apbūvētā vide, gaisa kvalitāte, tīrība apkaimē, veselības aprūpe trokšņa līmenis, dabas vides daudzums un drošība.

Kopumā iedzīvotāju dzīves vides kvalitātes indekss Rīgā 2024. gadā ir 68,9 punkti, kas ir nedaudz vairāk kā 2022. gadā (+1,5 punkti). Šāds rezultāts uzskatāms par labu, jo tas liecina, ka vērtējumam piedāvātie dzīves kvalitātes aspekti apmierina vidēji divas trešdaļas respondentu. Lai analizētu dzīves vides kvalitātes izmaiņas pēdējos 3 gados apkaimēs, tika salīdzināts 2024. gada dzīves vides kvalitātes indekss ar 2022. gada indeksu. 4.1. attēls parādītas tās apkaimes, kurās 2022. un 2024. gadā bija pietiekami reprezentatīvs respondentu skaits, lai iegūtos rezultātus varētu vispārināt. Lielākajā daļā apkaimju dzīves vides kvalitātes indekss ir audzis, lielākais pieaugums novērojams Purvciema apkaimē (2024. gadā – 72,4 punkti; +6,2 punkti), kur skatoties detalizētāk lielākais pieaugums novērojams tieši drošības jomā, gan personīgajā un mājokļa drošībā, gan apkaimē kopumā. Tāpat dzīves vides kvalitātes indekss audzis arī Juglas (2024. gadā – 70,5 punkti; +4,2 punkti) un Centra (2024. gadā – 68,7 punkti; +3,7 punkti) apkaimēs. Vislielākais samazinājums novērojams Latgales apkaimē (2024. gadā – 61,5 punkti; -5,7 punkti), kur 2024. gadā krietni zemāk tiek vērtēta tieši mājokļu vides pieejamība (2024. g. - 33,7%; -10,3 procentpunkti) un tīrība apkaimē (2024. gadā 61,1%; - 15,9 procentpunkti). Tāpat dzīves vides kvalitātes samazinājums novērojams arī Zolitūdes (2024. gadā – 68,5 punkti; -3,6 punkti) apkaimē.

<sup>5</sup>Indekss ir robežās no 0 (neviens nav apmierināts ar attiecīgajiem dzīves aspektiem) līdz 100 (visi ir apmierināti ar visiem dzīves aspektiem).



Dzīves vides kvalitātes indeksu veido vairāki aspekti, kā mājoklis, sabiedriskais transports, veselības aprūpe u.c. Turpmāk sadaļā tiek detalizētāk apskatīta katra no jomām, kas veido dzīves vides kvalitātes indeksu. Kartēs ar sarkano izceltas apkaimes, kurās novērojams zemāks vērtējums kā vidējais vērtējums Rīgā konkrētajās jomās, bet ar zaļu izceltas jomas, kurās novērtējums ir augstāks. Tāpat izceltas arī trīs augstāk novērtētākās apkaimes un trīs zemāk novērtētākās.



## MĀJOKLIS

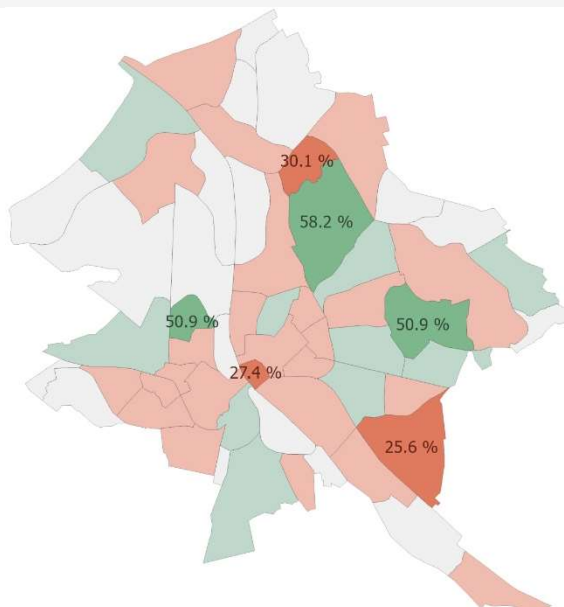
Vidēji apkaimēs 45%

### Augstākais novērtējums:

Mežaparks 58,2%  
Ilģuciems 50,9%  
Mežciems 50,9%

### Zemākais novērtējums:

Šķirotava 25,6%  
Vecpilsēta 27,4%  
Mīlgrāvis 30,1%



## SABIEDRISKAIS TRANSPORTS

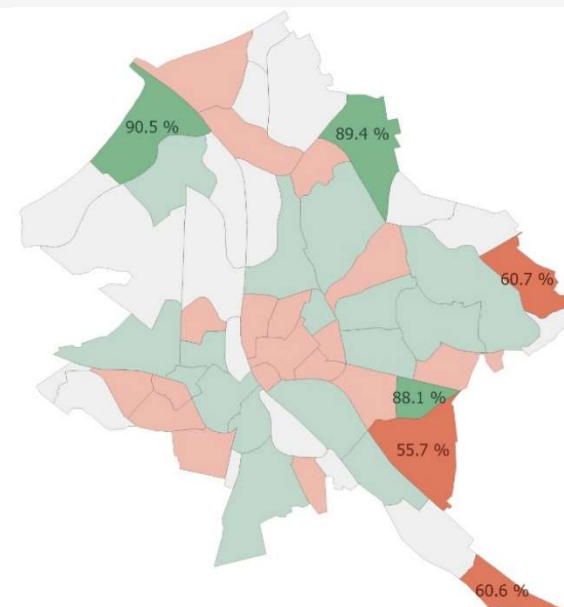
Vidēji apkaimēs 80%

### Augstākais novērtējums:

Daugavgrīva 90,5%  
Jaunciems 89,4%  
Pļavnieki 88,1%

### Zemākais novērtējums:

Šķirotava 55,7%  
Dārziņi 60,6%  
Berģi 60,7%



## SPORTOŠANAS IESPĒJAS

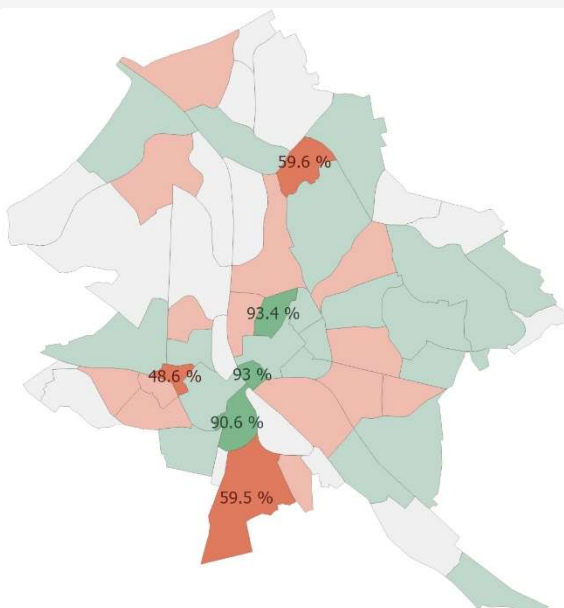
Vidēji apkaimēs 75%

### Augstākais novērtējums:

Skanste 93,4%  
Vecpilsēta 93%  
Torņakalns 90,6%

### Zemākais novērtējums:

Zasulauks 48,6%  
Ziepniekkalns 59,5%  
Mīlgrāvis 59,6%



## VESELĪBAS APRŪPE

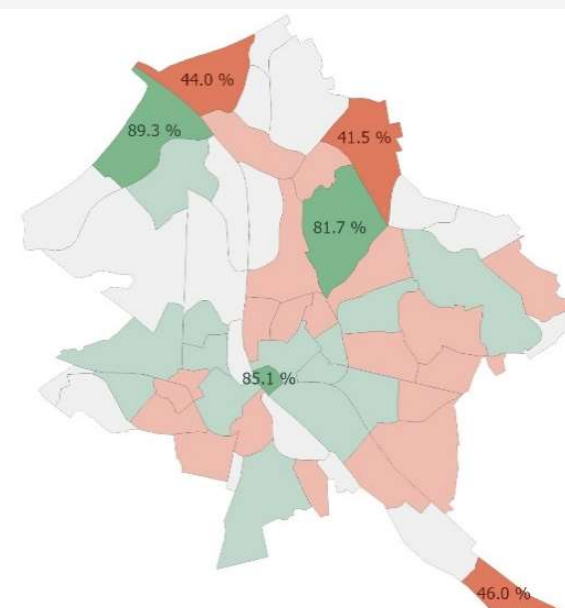
Vidēji apkaimēs 64%

### Augstākais novērtējums:

Daugavgrīva 89,3%  
Vecpilsēta 85,1%  
Mežaparks 81,7%

### Zemākais novērtējums:

Jaunciems 41,5%  
Mangaļsala 44%  
Dārziņi 46%



## APBŪVĒTĀ VIDE

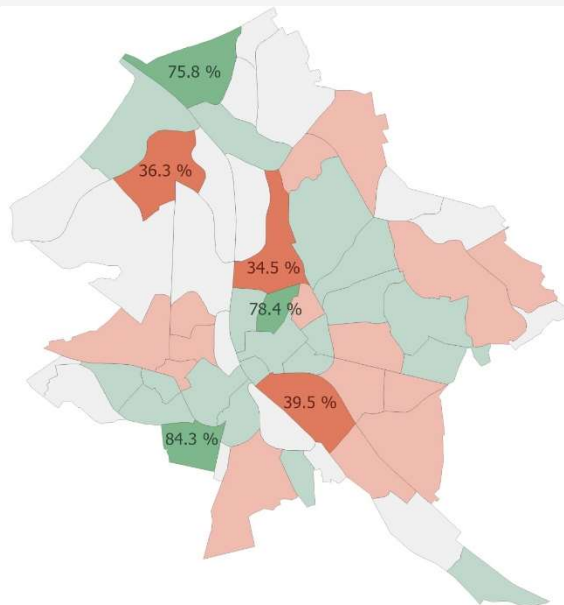
Vidēji apkaimēs 57%

### Augstākais novērtējums:

Bieriņi 84,3%  
Skanste 78,4%  
Ķīpsala 76%

### Zemākais novērtējums:

Sarkandaugava 34,5%  
Bolderāja 36,3%  
Latgale 39,5%



## TERITORIJAS TĪRĪBA

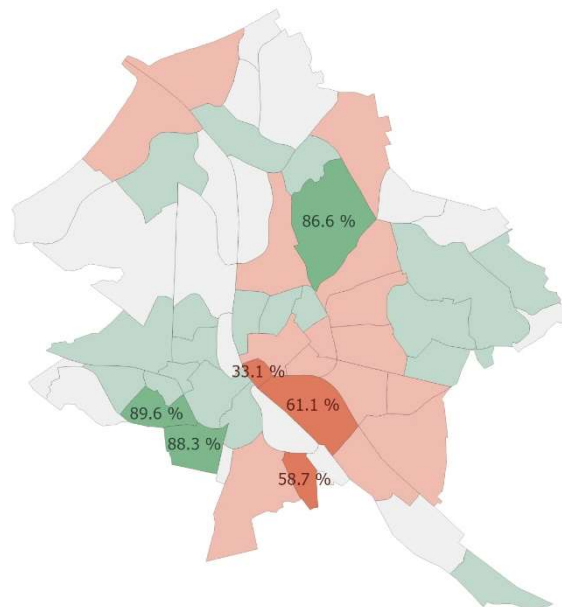
Vidēji apkaimēs 73%

### Augstākais novērtējums:

Pleskodāle 89,6%  
Bieriņi 88,3%  
Mežaparks 86,6%

### Zemākais novērtējums:

Vecpilsēta 33,1%  
Bišumuiža 58,7%  
Latgale 61,1%



## GAISA KVALITĀTE

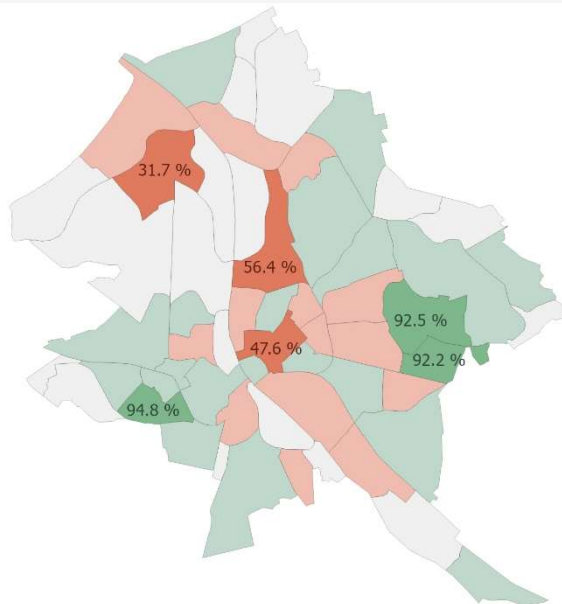
Vidēji apkaimēs 75%

### Augstākais novērtējums:

Pleskodāle 94,8%  
Mežciems 92,5%  
Dreiliņi 92,2%

### Zemākais novērtējums:

Bolderāja 31,7%  
Centrs 47,6%  
Sarkandaugava 56,4%



## TROKŠŅA LĪMENIS

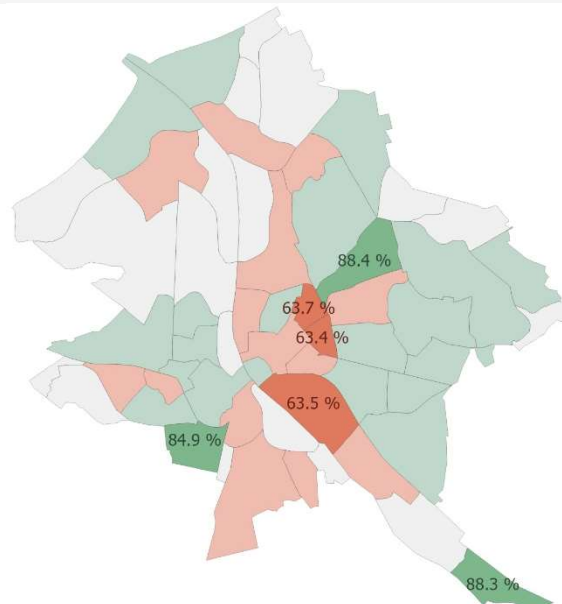
Vidēji apkaimēs 75%

### Augstākais novērtējums:

Čiekurkalns 88,4%  
Dārziņi 88,3%  
Bieriņi 84,9%

### Zemākais novērtējums:

Grīziņkalns 63,4%  
Latgale 63,5%  
Brasa 63,7%



## DABAS VIDE

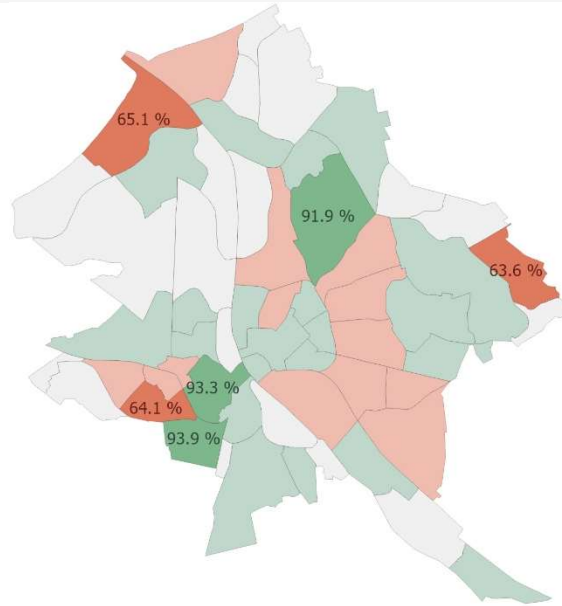
Vidēji apkaimēs 80%

### Augstākais novērtējums:

Bieriņi 93,9%  
Āgenskalns 93,3%  
Mežaparks 91,9%

### Zemākais novērtējums:

Berģi 63,6%  
Pleskodāle 64,1%  
Daugavgrīva 65,1%



## DROŠĪBA

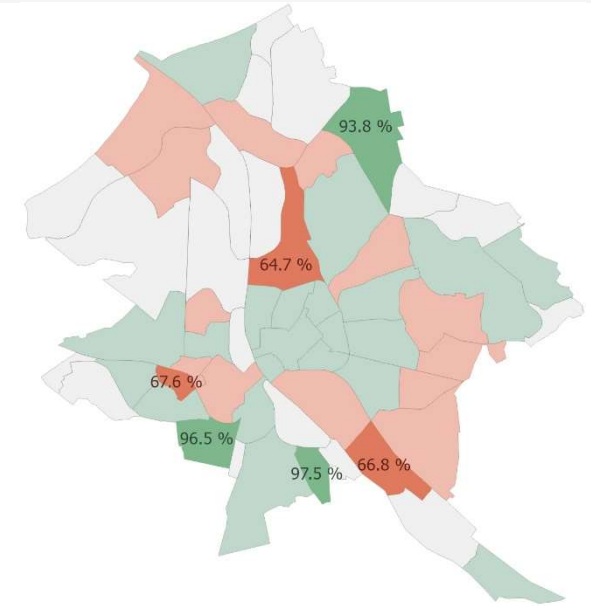
Vidēji apkaimēs 80%

### Augstākais novērtējums:

Āgenskalns 80,1%  
Avoti 82%  
Berģi 81%

### Zemākais novērtējums:

Sarkandaugava 64,7%  
Ķengarags 66,8%  
Šampēteris 67,6%



## 5. RĪCIBAS PLĀNA UN INVESTĪCIJU PLĀNA RAKSTUROJUMS

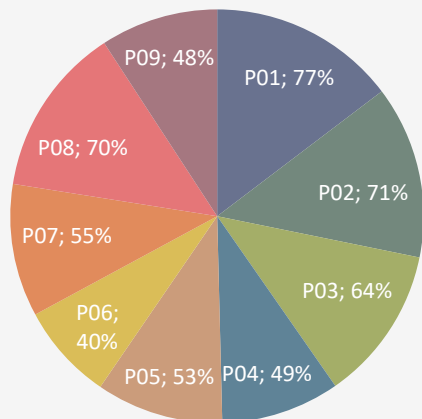
Rīcības plāns un investīciju plāns (turpmāk – IP un RP) ir AP2027 daļas, kuras nodrošina vienotu pašvaldības darbību izvirzīto mērķu un uzdevumu sasniegšanā. Rīcības plāns un investīciju plāns veido tiešu saiti starp pašvaldības attīstības plānošanu un budžeta plānošanu. Pašvaldība vismaz reizi gadā veic IP un RP aktualizāciju. Tāpat ikgadēji tiek veikta arī IP un RP uzraudzība jeb plānu izpildes novērtējums. Šajā sadaļā tiek analizēta IP un RP izpilde par 2022. un 2023. gadu.

### RP UN IP IZPILDES RAKSTUROJUMS

Kopumā 2022. gadā IP un RP bija iekļauti 1 009 projekti un rīcības, bet 2023. gadā tie bija 1 264 projekti un rīcības. No visiem projektiem un rīcībām 2023. gadā 60% veidoja projekti. Skatoties detalizētāk projektu īpatsvaru prioritātēs, var novērot, ka lielāks projektu pārsvars ir prioritātēs P1, P2, P3 un P8, bet lielāks rīcību īpatsvars ir prioritātēs P4 un P6.

5.1. attēls

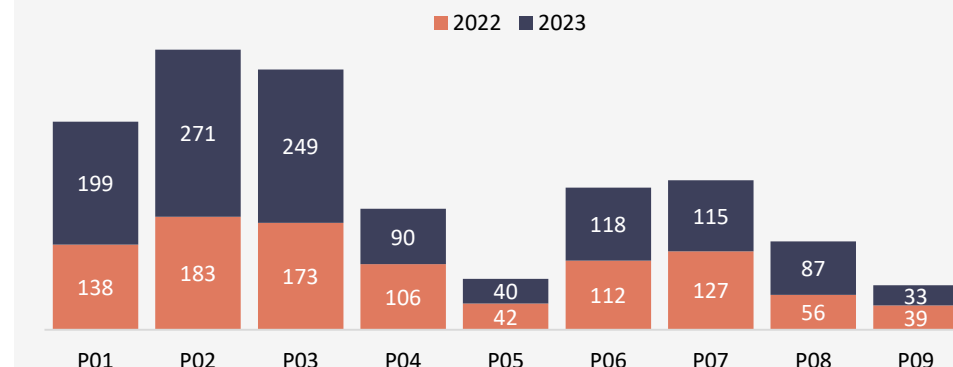
#### IP PROJEKTU ĪPATSVARS NO KOPĒJĀ PROJEKTU UN RĪCĪBU SKAITA, %



2022. un 2023. programmas prioritāšu ieviešanas gadā, lielākais projektu un aktivitāšu skaits bija prioritātēs P1 “Mobilitāte”, P2 “Pilsētvide” un P3 “Vide un klimats”.

5.2. attēls

#### RĪCĪBU UN PROJEKTU SKAITS PRIORITĀTĒS

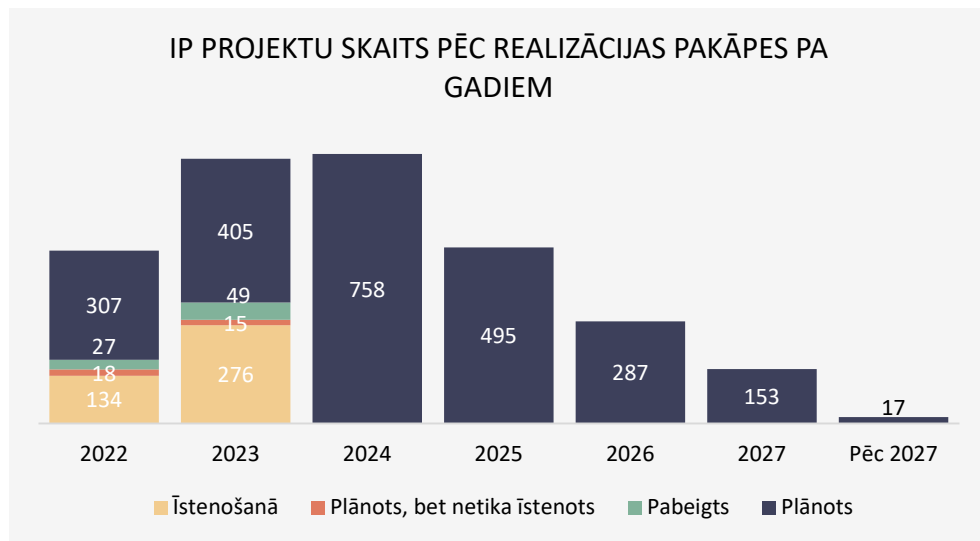


### INVESTĪCIJU PLĀNA IZPILDE

Analizējot IP ieviešanu, kopumā pārskata periodā (2022., 2023. gadā) noslēgušies 76 projekti, attiecīgi 2022. gadā 27 un 2023. gadā 49 projekti. Starp lielākajiem realizētajiem projektiem jāizceļ “Eiropas nozīmes dzelzceļa “Rail Baltica” infrastruktūras integrēšana Rīgas pilsētas centra infrastruktūrā”, Brasas tilta atjaunošana un pārbūve un Kīleveina grāvja gājēju un velosipēdistu tilta izbūve. Ievērojami audzis arī īstenošanā esošo projektu skaits – no 124 2022. gadā līdz 276 projektiem 2023. gadā, ko lielākoties ietekmēja ielu segumu nomaiņas un izbūves projekti, kas 2023. gadā tika pievienoti investīciju plānam.

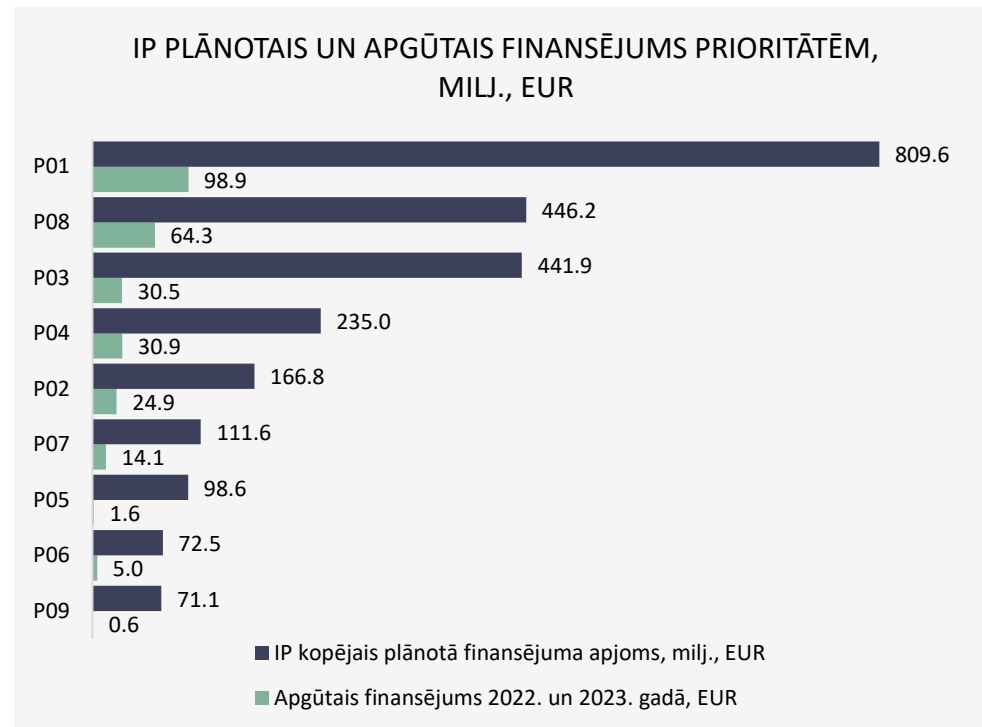


5.3. attēls



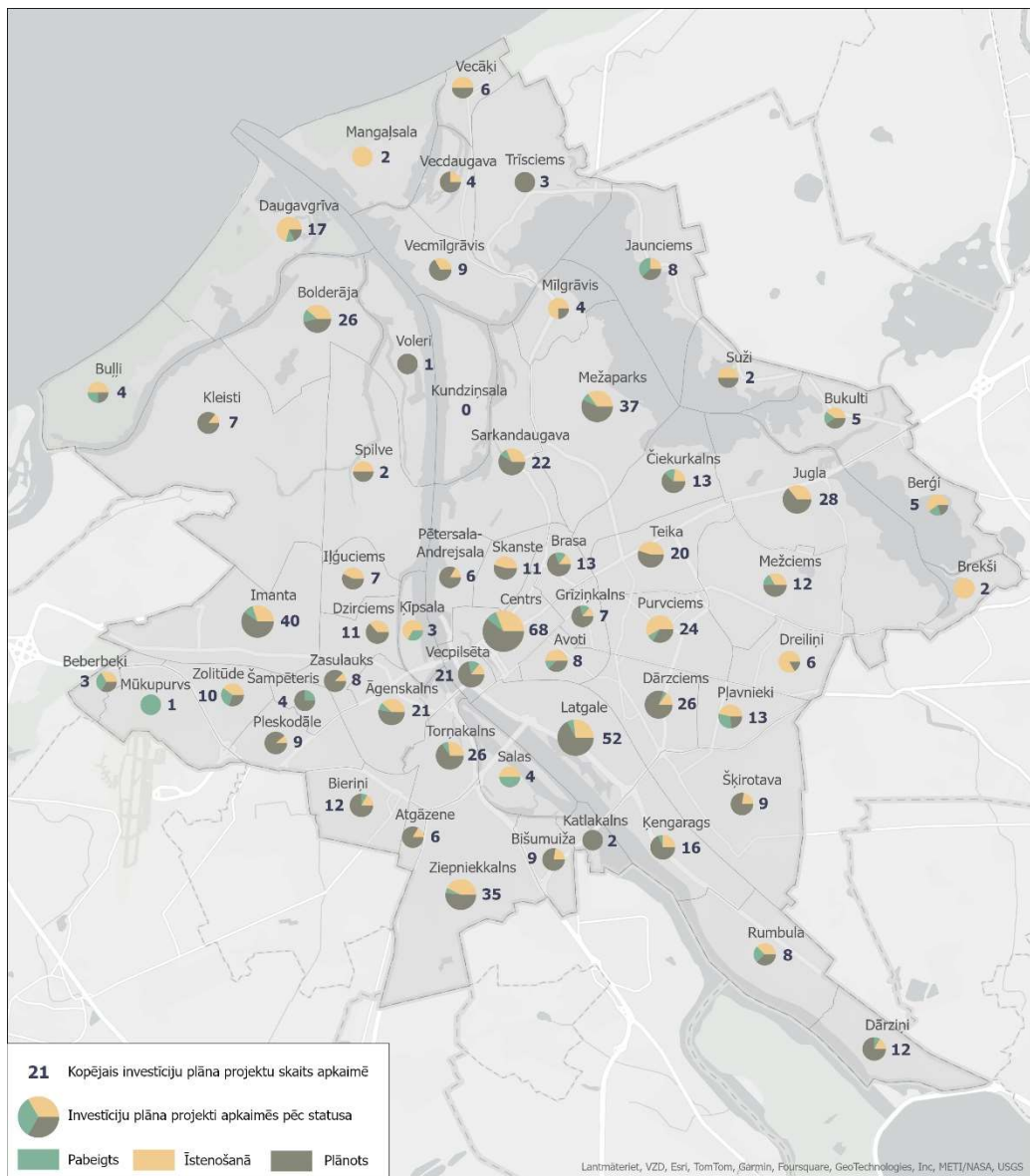
Kopējās plānotās investīcijas 2024. gada sākumā bija 2,5 mljrd. EUR, kur lielākie ieguldījumi plānoti P1 "Mobilitāte" (809,6 milj. EUR) un P8 "Konkurētspēja" (446,2 milj. EUR). Tāpat arī lielākais apgūtais finansējums pēdējos divos gados novērojams tieši P8 "Konkurētspēja", kur noslēgušies vairāki liela mēroga projekti – 3766 "Salu tilta kompleksa 2. kārtā" un 2101 "Satiksmes pārvada pār dzelzceļa līniju Rīga-Skulte pievedceļiem izbūves 1. kārtā", un P1 "Mobilitāte", kur īstenošanā ir tāds nozīmīgs projekts kā APS0367.01 "Rīgas tramvaja infrastruktūras pielāgošana zemās grīdas tramvaja parametriem (RTIP5.7)", kur veikta un daļēji arī turpinās 5. tramvaja pielāgošana zemās grīdas tramvajam (turpmāk – ZGT), tāpat turpinās arī 7. tramvaja pielāgošana ZGT. Tāpat 2023. gadā projekta APS0368.01 "Elektroautobusu iegāde Rīgas valstspilsētā", ekspluatācijā pieņemti 23 elektroautobusi. Kopumā 2022. gadā apgūti 56 milj. EUR, bet 2023. gadā apgūti 214,7 milj. EUR.

5.4. attēls





# INVESTĪCIJU PLĀNA PROJEKTI APKAIMĒS PĒC STATUSA, 2022.-2023. 5.5. attēls



## 6. TOP 10

Izstrādājot AP2027, tika noteikti TOP10 projekti, kuri būtu prioritāri ieviešami Rīgas pilsētā, lai uzlabotu pilsētas infrastruktūru, veicinātu ekonomisko attīstību un uzlabotu iedzīvotāju dzīves kvalitāti. Novērtējot to virzību laika periodā no 2022. gada līdz 2024. gadam, sniegts neliels pārskats par katra projekta sasniegumiem un izaicinājumiem.

### AR RAIL BALTICA SAISTĪTĀS INFRASTRUKTŪRAS ATTĪSTĪBA



2023. gadā tika pabeigts projekts "Eiropas nozīmes dzelzceļa "Rail Baltica" infrastruktūras integrēšana Rīgas pilsētas centra infrastruktūrā". Projekta rezultātā tika uzlabota publiskā ārtelpa, nodrošinot ērtu un drošu gājēju un velotransporta piekļuvi Rīgas Centrālās stacijas multimodālajam sabiedriskā transporta mezglam, kā arī optimizēta sabiedriskā un privātā autotransporta plūsma mezgla tuvumā. Projektu ietvaros pārbūvēti pieci krustojumi, veikta Ģenerāļa Radziņa krastmalas pārbūve visā tās garumā, izbūvējot jaunu ielas seguma konstrukciju un atjaunojot apakšzemes un citas inženiertehniskās komunikācijas – ārējos ūdensvadus un kanalizācijas tīklus, gāzes apgādes sistēmas, elektroapgādes un sadales tīklus u.c., bet E. Benjamiņas ielā nomainīti arī siltumapgādes tīkli. Lastādijas ielā un Ģenerāļa Radziņa krastmalā pārbūvēti tilti pār pilsētas kanālu, savukārt vietā, kur agrāk atradās tirdzniecības centrs "Titāniks", izbūvētas kāpnes, panduss un piestātne. Kopējais projektā apgūtais finansējums ir vairāk nekā 24 miljoni eiro.

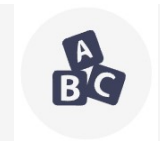
### BIBLIOTĒKAS KĀ KOPIENU ZINĀŠANU, MĀKSLAS, KULTŪRAS UN TIKŠANĀS VIETU ATTĪSTĪBA



2023. gadā tika apstiprināta Rīgas centrālās bibliotēkas attīstības stratēģija 2023. – 2027. gadam. RCB stratēģijas misijā minēts, ka bibliotēku nepieciešams attīstīt kā "trešo telpu" - brīvi pieejamu kopienu tikšanās vietu, kur indivīdi var socializēties ārpus ierastajām dzīves telpām – mājām un darba. Vairākas Rīgas Centrālās bibliotēkas filiālbibliotēkās notiek ēku atjaunošanas un vides pieejamības nodrošināšanas darbi. 2022. gadā atjaunota Torņkalna

filiālbibliotēka, bet 2023. gadā norisinājās darbi pie Bolderājas filiālbibliotēkas atjaunošanas. Bibliotēku atjaunošana un vides pielāgošana arvien vairāk veicina arī iedzīvotāju apmierinātību ar bibliotēkas apmeklējumu. 2024. gadā tika veikts pētījums "Sabiedrības integrācija Rīgā", kura rezultāti parādīja, ka 2024. gadā būtiski pieaudzis to rīdzinieku skaits, kuri ir ļoti apmierināti ar bibliotēku pakalpojumiem (kāpums par 12 procentpunkti - no 53% 2017. gadā uz 65% 2024. gadā).

### JAUNU PIRMSSKOLAS IZGLĪTĪBAS IESTĀŽU IZVEIDE

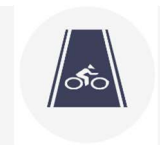


Ar mērķi nodrošināt datus balstītu PII nodrošinājuma analīzes risinājumu, 2022.gadā tika veikts pētījums "Datu modeļa papildināšana pirmsskolu darbības plānošanai Rīgas un Pierīgas reģiona teritorijās". Kā rezultātā tika sagatavoti datu komplekti iekļaušanai analītiskā datu modeļa risinājumā, lai uz to pamata būtu iespējams pieņemt pamatotus lēmumus kopējai reģiona pirmsskolu īstermiņa, vidējā termiņa un ilgtermiņa darbības plānošanai. Tam sekoja sanāksme Rīgas Metropoles pašvaldību vadības līmenī, lai kopīgi sadarbotos pirmsskolas izglītības pakalpojuma plānošanas un nodrošināšanas jomā un darba seminārs Rīgas Metropoles pašvaldību izglītības un pilsētplānošanas jomu speciālistiem tālākam darbam pie rīcīppolitikas izstrādes uzsākšanas. Ņemot vērā pētījuma rezultātus, turpinājās darbs pie prioritāro teritoriju PII noteikšanas. Vienlaikus jāuzsver, ka Rīgā ir pietiekošs PII vietu nodrošinājums, kā risināmais jautājums ir teritoriāli nevienmērīgs PII izvietojums.

Investīciju plānā ir iekļauti projekti, kas 2025. gadā paredz Skanstes pirmsskolas ēkas celtniecību Grostonas ielā 6 (252 jaunas vietas) un uzsākt esošo ēku pārbūvi pirmsskolas grupu izveidei - Rīgas 224. pirmsskolas izglītības iestādes filiāles izveide Vizlas ielā 1 un Rīgas Juglas vidusskolas pirmsskolas bloka pārcelšana uz ēku Malienas ielā 89.

RVP darbojas 148 pirmsskolas izglītības iestādes, starp kurām 2022. gadā veikti remontdarbi un teritoriju labiekārtošanas darbi 58 PII, 2023. gadā 53 PII un 2024. gadā 41 PII.

### VELOINFRASTRUKTŪRAS ATTĪSTĪBA



Lai veicinātu iedzīvotāju vēlmi pārvietoties ar velosipēdu, nepieciešama kvalitatīva veloinfrastruktūra. Līdz 2024.gadam Rīgā ir izbūvēta velo



infrastruktūra (velojoslas un veloceļi) 141,8 km garumā, tostarp ir izveidoti apkaimju savienojumi Āgenskalna un Ķīpsalas, Mežciema, Skanstes un Grīziņkalna apkaimēs. Būtiski ir pieaudzis velo novietņu skaits galvaspilsētā. Papildus esošajai 351 pašvaldības velonovietnei ar ietilpību 1920, projekta „Eiropas nozīmes dzelzceļa infrastruktūras *Rail Baltica* saistītās pilsētas centra infrastruktūras būvprojektu izstrāde un būvniecība” realizācijas ietvaros tika izveidotas vēl 164 velonovietnes ar ietilpību 328.

2024. gadā 62% iedzīvotāju pozitīvi vērtē iespēju pārvietoties ar velosipēdu Rīgā.

Darbs pie veloinfrastruktūras būvprojektu izstrādes un realizācijas turpinās. Plānota veloceļa izbūve un seguma atjaunošana Vilhelma Purvīša ielā. Noslēgusies ir būvprojekta velo un gājēju infrastruktūras izbūvei Biķernieku ielas posmā no Juglas ielas līdz Ropažu novada robežai izstrāde. Tiek izstrādāti trīs reģionālas un pilsētas nozīmes velo infrastruktūras projekti maršrutā Rīga – Ulbroka, maršrutā Rīga - Ķekava un maršrutā Rīga – Babīte – Piņķi. Izstrādes stadijā ir arī projekts “Velo un gājēju infrastruktūras izbūve Bergu ielā un Upesciema ielā no Brīvības gatves līdz Ropažu novada robežai” un “Velo un gājēju infrastruktūras izbūve Granīta ielas posmā no Rīgas robežas līdz Krustpils ielai”. Veloinfrastruktūras attīstība notiek atbilstoši 2022. gada nogalē apstiprinātajai “Rīgas pilsētas velosatiksmes attīstības koncepcijai līdz 2023. gadam”.

Pilsētas mērķis ir panākt, lai 2027. gadā 9% no visiem satiksmes dalībniekiem pārvietotos ar velosipēdu.

## VESELĪBAS IESTĀŽU PĀRBŪVE UN ATJAUNOŠANA



Pārskata periodā uzsākti nozīmīgi investīciju projekti, lai uzlabotu veselības pieejamību iedzīvotājiem:

- SIA "Rīgas veselības centrs" filiāles "Torņakalns" ēku atjaunošanas darbi un infrastruktūras attīstība;
- SIA "Rīgas veselības centrs" ēku atjaunošanas darbi un infrastruktūras attīstība;
- Līdz šim infrastruktūras attīstības darbi veikti filiālēs “Ķengarags”, “Ziepniekkalns”, “Imanta” un “Ziepniekkalns”;
- SIA "Rīgas Dzemdību nams" Centrālās sterilizācijas nodaļas pārbūve un tehnoloģiju nomaiņa;

- SIA "Rīgas 2. slimnīca" ēkas Ģimnastikas ielā 1 ambulatorās veselības aprūpes speciālistu telpu remonts, aprīkojuma atjaunošana, t. sk. pasākumi sociālās palīdzības pieejamības paplašināšanai;
- Uzsākti SIA "Rīgas Dzemdību nams" operāciju bloka ar intensīvās aprūpes centru pārbūves projektēšanas darbi

Vienlaikus jāatzīmē, ka projektu ieviešana veselības iestāžu pārbūvē un atjaunošanā iezīmē negatīvu tendenci – tie netiek uzsākti plānotajos termiņos.

## TILTU PĀRBŪVE UN ATJAUNOŠANA



Rīgā kopumā ir 145 tilti, pārvadi un gājēju tuneļi. Liela daļa no tiem ir būvēti padomju laikā un ir dabiski nolietojušies. Līdz 2024. gadam ir pabeigta Brasas tilta pārbūve, satiksmes pārvada pār dzelzceļa sliežu ceļiem “Rīga-Skulte” (tagad Daudersalas pārvada) izbūve, Austrumu maģistrāles pārvadu izbūve, kā arī Salu tilta 1. objekta pārbūve. Daudersalas pārvads un Austrumu maģistrāle kopā veido tranzīta ceļu kravas transportam, kas būtiski atslogo pilsētas vēsturisko centru no kravas transporta.

Ir uzsākti astoņu tiltu pārbūves un izbūves projekti, t.sk. Vanšu tilta un Gaisa tilta pārbūve.

Līdz 2027. gadam Rīgas valstspilsētā plānots no jauna izbūvēt, atjaunot vai pārbūvēt 20 tiltus, ieguldot vairāk nekā 200 milj. EUR.

## ZEMO EMISIJU ZONAS IEVIEŠANA



Norisinās izpētes darbi Zemo Emisiju Zonas scenāriju ieviešanas rīcības plāna izstrādei. 2021.gadā tika veikts iepirkums „Priekšizpētes veikšana un rīcības programmas izstrāde Zemo emisiju zonas ieviešanai Rīgas pilsētā”, kurš tika pārtraukts un 2024.gadā izsludināts jauns iepirkums „Par Ziņojuma “Rīgas Zemo emisiju zonas alternatīvie scenāriji” un Rīcības plāna Zemo emisiju zonas ieviešanai Rīgas valstspilsētā izstrāde”, ko izstrādā SIA “Ernst & Young Baltic”. Saskaņā ar Valsts Gaisa piesārņojuma samazināšanas rīcības plānu 2020.-2030. gadam, ZEZ būtu jābūt ieviestai 2027.gadā. Taču šobrīd jāsecina, ka virzība ir nepietiekama.



## VĒSTURISKI PIESĀRŅOTO ŪDENSOBJEKTU REVITALIZĀCIJA



Rīgā ir divi vēsturiski piesārņoti ūdensobjekti - Kīleveina grāvis un Sarkandaugavas kanāls no Ganību dambja uz Daugavas pusi. Abi ūdensobjekti ir iekļauti Piesārņoto objektu reģistrā, kā arī ar 2022. gada 31. augustā apstiprinātajās Vides politikas pamatnostādņēs 2021.-2017. gadam prioritāri sanējamo vēsturiski piesārņoto vietu sarakstā (kopā sarakstā ir 7 piesārņoti ūdensobjekti). Gan Kīleveina grāvim, gan Sarkandaugavas kanālam ir izstrādātas sanācijas programmas un tika meklēti finanšu instrumenti to realizācijai. Piesārņoto vietu sanācijai paredzētais finansējums no ERAF tika pārdalīts citiem mērķiem, savukārt citu finanšu instrumentu piesaiste šobrīd nav iespējama. Diemžēl ar lielu varbūtību var apgalvot, ka līdz 2027. gadam piesārņoto ūdensobjektu sanācija Rīgā nebūs iespējama finanšu trūkuma dēļ.

## MĀJOKĻU PROGRAMMAS UN MĀJOKĻU KOMPETENCES CENTRA IZVEIDE



2024. gada 15. maijā tika apstiprinātas Rīgas valstspilsētas pašvaldības Mājokļu politikas pamatnostādnes 2024.–2030. gadam, kas nosaka vidēja termiņa attīstības virzienus mājokļu politikā, atbilstoši RIAS2030 un AP2027 izvirzītajiem uzdevumiem kvalitatīva dzīvojamā fonda pieejamības nodrošināšanai plašām sabiedrības grupām.

Tam sekoja mājokļu kompetences centra izveide, kura uzdevums ir nodrošināt pārdomātu un efektīvu mājokļu programmu. Šajā centrā iedzīvotāji un organizācijas var saņemt informāciju par esošo mājokļu situāciju Rīgā, pieejamajiem finanšu avotiem, energoefektivitātes uzlabošanas pasākumiem un citiem ar mājokli saistītiem jautājumiem.

## TIRGU REVITALIZĀCIJA



**Āgenskalna tirgus - no 2018. līdz 2022. gadam tirgus vēsturiskais paviljons piedzīvoja vērienīgu atjaunošanu un tagad ikviens ir aicināts apskatīt iespaidīgās pārmaiņas pēc restaurācijas.**

Tirgū var baudīt daudzveidīgu un laikmetīgu kultūras dzīvi – koncertus, festivālus, radošās darbnīcas, diskusijas, izstādes un citus pasākumus. Āgenskalna tirgus ir iekļaujoša, daudzpusīga un atvērta kultūrtelpa, kas pulcē apkaimes iedzīvotājus un pilsētas viesus, attīsta ilgtspējīgas idejas un veido mūsdienīgu, iekļaujošu pilsētvidi, sadarbojas ar kultūras un izglītības iestādēm, pilsētas aktīvistiem un uzņēmumiem, kā arī apkaimes un pilsētas organizācijām.

**Centrāltirgus** - pēc tirgus pārvaldnieka SIA "Rīgas nami" pasūtījuma 2024. gadā ir **izstrādāta Rīgas Centrāltirgus telpiskās attīstības koncepcija**. Koncepcijā iekļauti konkrēti soļi un termiņi Rīgas Centrāltirgus attīstībai, energoefektivitātes uzlabošanai, kultūrvēsturiskā mantojuma saglabāšanai, jaunu funkciju ieviešanai un tirdzniecības vietu koncentrēšanai noteiktās tirgus teritorijās. Ievērojot pasaulē atpazīstamāko tirgu praksi, tirgum ir jāpiedāvā mākslas baudīšanas un izklaides iespējas, kam piemērots būtu Gaļas paviljons un tam blakus esošais Benjamiņas laukums. Tirgus apmeklētāju plūsmu palielinātu zaļo zonu un skvēru labiekārtošana, tirdzniecības gājēju ielas izveide Spiķeru ielā, biroju telpu noma un citi jaunievedumi.

Koncepcija iezīmē ceļa karti nākamajiem gadiem, lai nepieciešamās investīcijas tirgus attīstībā varētu veikt mērķtiecīgi. Gala lēmums par turpmāko Rīgas Centrāltirgus attīstību un veicamajiem ieguldījumiem būs jāpieņem tirgus īpašniekam - RVP.

**Vidzemes tirgus** - Šodien Vidzemes tirgus autentiskā un vēsturiskā vide piesaista ne tikai pircējus, bet arī vietējos māksliniekus un citus radošus cilvēkus, kuri šeit rod neatkarīgu platformu dažādiem mākslas un kultūras pasākumiem un papildus ikdienas tirdzniecībai visas nedēļas garumā, trešdienu vakaros Vidzemes tirgū darbojas arī Nakts tirgus, kur, skatot uzmundrinošai mūzikai, noris ļoti aktīva tirgošanās ar dārzeniem, augļiem un pārtikas precēm, ko atved zemnieki un citi ražotāji no visas Latvijas. **Noris intensīvs darbs pie Vidzemes tirgus attīstības koncepcijas izstrādes**, lai panāktu, ka šis tirgus pilsētas centrā būtu gan rentabls, gan kalpotu kā sociāli nozīmīga telpa dažādām sabiedrības grupām un kultūrvieta.



# 7. KOPSAVILKUMS

## PRIORITĀŠU IEVIEŠANAS PROGRESS

### Novērtēšanas metodika

Lai novērtētu prioritāšu ieviešanas progresu pārskata periodā (no 2022. līdz 2024. gadam), tika izstrādāta metodika, kuras pamatā definēti 5 kritēriji: prioritātes uzraudzības rādītāju progress virzībā uz mērķa vērtību 2027. gadā sasniegšanu; RP un IP ieviešana; iedzīvotāju aptaujas rādītāju izmaiņas; nozares politikas plānošanas dokumentu izstrāde; iekšējo ekspertu vērtējums. Katrs no šiem kritērijiem tika vērtēts trīs punktu skalā.

Punktu skala kritēriju novērtēšanai:

Kritērijs	1 punkts	2 punkti	3 punkti
<b>Rādītāju progress:</b> Prioritātes kopējais rādītāju progress virzībā uz mērķa vērtību 2027. gadā sasniegšanu	Progress <10%	Progress no 10% līdz 33%	Progress >33%
<b>RP un IP ieviešana:</b> Plānoto, bet neuzsākto projektu attiecība pret kopējo īstenojamo projektu skaitu	Plānoto rīcību un projektu ieviešanas efektivitāte <80%	Plānoto rīcību un projektu ieviešanas efektivitāte no 80% līdz 90%	Plānoto rīcību un projektu ieviešanas efektivitāte >90%
<b>Iedzīvotāju aptauja:</b> Iedzīvotāju vērtējuma izmaiņas jautājumos, kas saistīti ar prioritāti	Samazinājums <3 procentpunkti	Bez būtiskām izmaiņām (no -3 līdz 3 procentpunktiem)	Pieaugums >3 procentpunkti
<b>Nozares politikas plānošanas dokumentu izstrāde</b>	Trūkst skaidras politikas/ nepieciešams izstrādāt politikas plānošanas dokumentus	Daļēji izstrādāta politika: atsevišķās jomās ir noteiktas politikas un rīcības, bet dažās jomās vēl nav izveidota skaidra politika vai ir izstrādes stadijā	Pilnībā izstrādāta skaidra politika ar definētām rīcībām nozīmīgu jautājumu sakārtošanai un ieviešanai
<b>Iekšējo ekspertu vērtējums, kas balstīts uz trim apakškritērijiem:</b>	Kapacitāte ir nepietiekama, resursu trūkums	Kapacitāte ir daļēji pietiekama, bet atsevišķu	Sadarbība ir aktīva un efektīva.

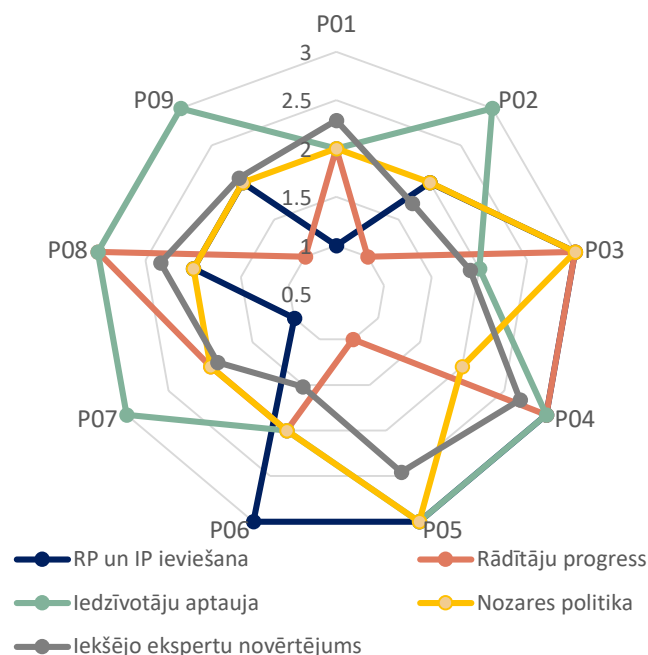
<ul style="list-style-type: none"> <li>- Stratēģiskā daļa, novērtējot mērķu un darbību saskaņotību un ieviešanu.</li> <li>- Sadarbība, novērtējot sadarbības līmeni ar koordinatoru, kā arī institucionālo sadarbību.</li> <li>- Kapacitāte, novērtējot resursus un spēju efektīvi īstenot izvīzītos uzdevumus.</li> </ul>	būtiski ierobežo uzdevumu izpildi. Nepieciešami uzlabojumi sadarbībā.	uzdevumu veikšanai trūkst resursu vai zināšanu. Sadarbība notiek, taču tā ir pilnveidojama.	Kapacitāte ir pilnīgi pietiekama, nodrošinot visus nepieciešamos resursus un kompetences uzdevumu izpildei.
--	---	---	---

### Prioritāšu ieviešanas kritēriju novērtējums

Novērtējot katru prioritāti, balstoties uz definētajiem kritērijiem, iezīmējas katras prioritātes vājie punkti, pie kuriem būtu jāstrādā aktīvāk, lai nodrošinātu sekmīgāku prioritātes ieviešanas progresu.

7.1. attēls

### PRIORITĀŠU IEVIEŠANAS DEFINĒTO KRITĒRIJU NOVĒRTĒJUMS



## Kopējais prioritāšu ieviešanas progress

Katram definētajam kritērijam tika piešķirts atbilstošs svars kopvērtējumā, tādējādi nodrošinot, ka katra kritērija ietekme tiek atspoguļota proporcionāli kopējā novērtējumā.

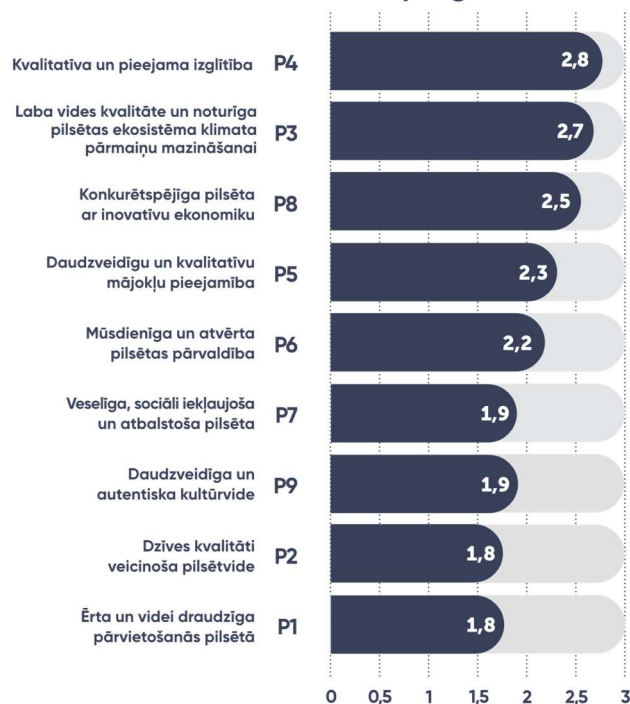
Kritēriju svars (nozīmīgums) kopvērtējumā:

Rādītāju progress	RP un IP ieviešana	Iedzīvotāju aptauja	Nozares politika	Iekšējo ekspertu vērtējums
30%	25%	15%	15%	15%

Novērtējot prioritāšu ieviešanas progresu 3 punktu skalā (1 punkts – minimāls progress, 3 punkti – sekmīgs progress), kā sekmīgu virzību uz mērķi var atzīmēt sekojošām prioritātēm: P4, P3 un P8. Savukārt aktīvāka rīcība ir nepieciešama P1, P2, kā arī P9 un P7 ieviešanā.

7.2. attēls

### Prioritāšu ieviešanas progress



## JAUTĀJUMI, PIE KURIEM JĀTURPINA STRĀDĀT

### P1 Ērta un videi draudzīga pārvietošanās pilsētā

- Investīcijas sabiedriskā transporta attīstībā, t.sk. sabiedriskā transporta apkalpojošās infrastruktūras attīstība, ritošā sastāva nomaiņa. Kā arī sabiedriskā transporta kustības ātruma veicināšana mazinot tā kavējumus dēļ sastrēgumiem vai citiem kavējošiem faktoriem.
- Mērķtiecīga ZEZ rīcības plāna izstrāde un ieviešana.
- Pašvaldības noteikto horizontālo virzienu integrēšana projektu dizainā, piemēram, vides pieejamība, datus balstītu risinājumu integrēšana.
- Mobilitātes dati/analītika/transporta modelēšana – fragmentēta atbildība un resursi.
- Sadarbība ar Satiksmes ministriju, Rīgas plānošanas reģionu ilgtspējīgas pilsētas mobilitātes plāna izstrādē:
  - TEN-T regulas grozījumos noteiktais termiņš 2027. gada beigās;
  - nepieciešamība pēc integrētas pilsētas un Rīgas metropoles areāla pieejas;
  - ilgtspējīgas mobilitātes rādītāju metodikas aprobēšana.

- Ielu izbūves un pārbūves kritēriji un secība un koordinēšana ar projektiem pilsētvidē.
- Gājēju un veloinfrastruktūras fragmentācijas novēršana, kā arī gājēju pāreju attīstības tempa palielināšana un ielu ar prioritāti gājējiem ieviešana.

### P2 Dzīves kvalitāti veicinoša pilsētvide

- Rīgas pilsētā ir daudz dabas teritoriju, taču vairumā gadījumu to izvietojums pilsētā ir fragmentēts, tāpēc pilsētvidē jāveido zaļie koridori un zaļie tīkli. Tāpat vēl joprojām pilsētā ir vairākas ielas bez apstādījumiem, kas samazina ielu pievilcību, kā arī ir pakļautas siltumsalās efektam.
- Jāveicina gan fiziska piekļuve ūdensmalām (ērta nokļūšana ar kājām, velo, sabiedrisko transportu), gan dažādas aktivitātes un labiekārtojumi ūdensmalās.
- Nepieciešams apkopot un regulāri uzturēt datus par pilsētvidi un tās elementiem, tajā skaitā veikt parku inventarizāciju, tāpat kartēt nepilnvērtīgi izmantotās valsts un pašvaldības ēkas un teritorijas un tukšās ēkas un brīvās teritorijas.
- Ieviest pagaidu izmantošanu Centra dzīvināšanai.
- Ieviest Jaunā Eiropas Bauhausa principus projektos, iepirkumos un vadlīnijās.



### **P3 Laba vides kvalitāte un noturīga pilsētas ekosistēma klimata pārmaiņu mazināšanai**

- Rīgas pilsētvides zaļināšanas plāna izstrāde (rīks, kuru izmantos, lai efektīvi apsaimniekotu dabas teritorijas, veidotu ērtu un patīkamu pilsētvidi, kā arī veicinātu pilsētu adaptāciju klimata pārmaiņām).
- Samazināt saražoto atkritumu daudzumu, plašāk ieviešot aprites ekonomikas principus un risinājumus, materiālu atgūšana no atkritumu plūsmas, pašvaldībai aktīvāk jāiesaistās ZERO waste kustībā.
- Aktīvāk izstrādāt un ieviest ZEZ (gaisa kvalitātes uzlabošanās, autotransporta radītā trokšņa samazināšana).
- Sakārtot lietus ūdens pārvaldību.
- Turpināt sabiedrības izglītošanu par klimatneitralitāti.

### **P4 Kvalitatīva un pieejama izglītība**

- Izglītības infrastruktūras uzlabošana:
  - Esošo izglītības iestāžu atjaunošana un modernizācija, jaunu mācību iestāžu būvniecība;
  - Ēku pielāgošana mūsdienu vajadzībām (energoefektivitāte, pieejamības uzlabošana cilvēkiem ar īpašām vajadzībām u.c.);
  - Ārtelpas labiekārtošana, sporta infrastruktūra.
- Izglītības ekosistēmas attīstības stratēģijas izstrāde.
- Pedagogu piesaiste, motivēšana un tālākizglītība, pedagogu profesijas prestiža veicināšana.
- Iekļaujošas izglītības nodrošināšana un emocionālās vides uzlabošana izglītības iestādēs.
- Digitālās prasmes attīstība un tehnoloģiju modernizācija.
- STEM izglītības attīstība.

### **P5 Daudzveidīgu un kvalitatīvu mājokļu pieejamība**

- Tukšās dzīvojamās ēkas:
  - Ģeotelpiskie dati par tukšajiem dzīvojamajiem namiem;
  - Atbalsts, stimulējoši un ierobežojoši mehānismi tukšo ēku īpašniekiem, veicinot to atjaunošanu un izmantošanu;
  - Pašvaldības tukšo namu izmantošana.
- Dzīvojamā fonda atjaunošana un paplašināšana:
  - Dzīvojamo namu tehniskā un konstruktīvā stāvokļa uzlabošana;

- Birokrātiskā sloga mazināšana saistībā ar finanšu avotu un atbalsta mehānismu apguvi dzīvojamo namu atjaunošanā.
- Pieejams mājoklis un sociālais mājoklis:
  - Alternatīvas sociālajam mājoklim kā pieejama mājokļa nodrošināšanas instrumentam;
  - Atbalsts speciālistiem, kas strādā pašvaldības funkcijas nodrošināšanās profesijās;
  - Fiziskās pieejamības uzlabojumi.

### **P6 Mūsdienīga un atvērta pilsētas pārvaldība**

- Civilās aizsardzība pašvaldībā: pašvaldība ir aktualizējusi Civilās aizsardzības plānu un rīkojusi plašu iedzīvotāju informēšanas kampaņu, tomēr droša patvēruma infrastruktūra ir ļoti nepietiekama.
- Nenoklāto funkciju deleģēšana pašvaldības institūcijām. Pašvaldībā ir vairākas funkcijas, kur ir sadrumstalota atbildība un nav līderības, vai vispār nav atbildīgās iestādes. Piemēram: pielāgošanās klimata pārmaiņām, degradētās teritorijas, lietus notekūdeņu pārvaldība, ūdenstransporta pārvadājumi.
- Kapitālsabiedrību prioritāro projektu finansēšanas iespējas, pilsētas interešu iekļaušana vidēja termiņa stratēģijās.
- Pašvaldības iestāžu izvietojuma koncepcija, īpašumu pārvaldības stratēģija.

### **P7 Veselīga, sociāli iekļaujoša un atbalstoša pilsēta**

- Sociālo pakalpojumu saņēmēju rindu mazināšana un pieejamības uzlabošana.
- Sociālo darbinieku un citu profesiju speciālistu piesaiste.
- Sociālās un veselības infrastruktūras sakārtošana, t.sk. vides pieejamības nodrošināšana un jaunas infrastruktūras veidošana, projektu izvērtēšana, kapitālsabiedrību iesaiste.
- Jaunu sociālo pakalpojumu veidošana (piem., sociālo pakalpojumu trūkums jauniešu ar uzvedības traucējumiem problēmu risināšanai, ielu sociālā darba pieeja un dienas centri).
- Sociālās uzņēmējdarbības veicināšana.

### **P8 Konkurētspējīga pilsēta ar inovatīvu ekonomiku**

- Aktīvāka rīcība degradēto teritoriju sakārtošanai.
- Izstrādāt Rīgas viedās pilsētas pamatnostādnes.
- Turpināt pilsētas maģistrālo ielu, tiltu, satiksmes pārvadu izbūvi un pārbūvi.
- Meklēt veidus, kā Rīgai piesaistīt studentus un augsti kvalificētus speciālistus.
- Uzlabot pilsētas mārketingu un komunikāciju ar iedzīvotājiem un uzņēmējiem.



## P9 Daudzveidīga un autentiska kultūrvide

- Trešās telpas koncepta attīstība bibliotēkās – veidot bibliotēkas un kultūras centrus kā satikšanās un kultūras pasākumu vietas, veicinot iedzīvotāju līdzdalību arī gada aukstajā periodā, kad samazinās iespējas tikties un veidot pasākumus publiskajā ārtelpā.
- Veikt sociālo un kultūras pakalpojumu kartēšanu apkaimēs - pulciņu un dienas centru apmeklētība, pašvaldības telpu noslodzes analīze. Tāpat, veiksmīgai kultūras politikas attīstībai, veikt regulāru kultūrkartēšanu.
- Turpināt paplašināt kultūras piedāvājumu katrā apkaimē (kultūras decentralizācija) ar mērķi veicināt sabiedrības līdzdalību un cilvēku piederības sajūtu vietai, kurā dzīvo. Tāpat popularizēt esošo kultūras piedāvājumu apkaimēs, piemēram, Apkaimju svētku laikā.
- Attīstīt dialogu starp iedzīvotājiem, māksliniekiem un pašvaldību, papildinot un veidot izpratni par risināmajiem jautājumiem un iesaistes iespējām.
- Nepietiekams finansējums starptautiski konkurētspējīgu un kultūrekonomiku veicinošu, pilsētai nozīmīgu pasākumu atbalstam (Rīga IFF, Survival Kit, Homo Novus, ReRe u.c.)
- Pētniecisks darbs, lai identificētu kas ir tie kultūras produkti, kas piesaista visvairāk kultūras tūristus.





# PĀRSKATA SAGATAVOŠANĀ IZMANTOTIE MATERIĀLI

## GADAGRĀMATAS, PĀRSKATI, ZIŅOJUMI, SABIEDRISKĀS APTAUJAS REZULTĀTI UN PERIODISKIE IZDEVUMI

- Vai Latvijā ir izveidoti priekšnosacījumi ANO ilgtspējīgas attīstības mērķu sasniegšanai? Revīzijas ziņojums, 2023
- Rīgas valstspilsētas pašvaldības Mājokļu politikas pamatnostādnes 2024.-2030. gadam, 2024
- Rīgas valstspilsētas ilgtspējīgas enerģētikas un klimata plāns 2022- 2030.gadam, 2022
- Rīgas Centrālās bibliotēkas 2023. gada pārskats
- Rīgas pilsētas velosatiksmes attīstības koncepcija 2015.-2030.gadam, 2022
- Pārskats par dzīves kvalitāti Eiropas pilsētās, 2023
- Pārskats par dzīves kvalitāti Eiropas pilsētās, 2020
- Rīgas iedzīvotāju apmierinātība ar pašvaldības darbu un procesiem pilsētā. Rīga: SIA "Latvijas fakti", 2024. gada jūnijs-augusts

## TĪMEKĻA VIETNES

- Apvienoto Nāciju Organizācija <https://hdr.undp.org/data-center/human-development-index#/indicies/HDI>
- Eiropas komisija [https://ec.europa.eu/regional\\_policy/home\\_en](https://ec.europa.eu/regional_policy/home_en)
- LR Centrālā statistikas pārvalde [www.csp.gov.lv](http://www.csp.gov.lv)
- LR Valsts kontrole <https://www.lrvk.gov.lv/lv>
- Nodarbinātības valsts aģentūra <https://www.nva.gov.lv/lv>
- Rīgas brīvostas pārvalde <http://rop.lv>
- Rīgas dome [www.riga.lv](http://www.riga.lv)
- Rīgas valstspilsētas apkaimes <https://apkaimes.lv/>  
<https://balso.riga.lv/>
- Rīgas valstspilsētas pašvaldības Izglītības, kultūras un sporta departaments [www.iksd.riga.lv](http://www.iksd.riga.lv)
- Rīgas valstspilsētas pašvaldības Īpašumu departaments <https://atjauno.riga.lv/>
- Rīgas valstspilsētas pašvaldības Labklājības departaments <https://www.ld.riga.lv>
- Rīgas valstspilsētas pašvaldības Mājokļu un vides departaments <http://mvd.riga.lv>
- Rīgas valstspilsētas pašvaldības Pilsētas attīstības departaments [www.rdpad.lv](http://www.rdpad.lv)  
[www.sus.lv](http://www.sus.lv)
- Sabiedrība ar ierobežotu atbildību "Lursoft" [www.lursoft.lv](http://www.lursoft.lv)  
[blog.lursoft.lv](http://blog.lursoft.lv)
- Sabiedrība ar ierobežotu atbildību "Rīgas ūdens" [www.rigasudens.lv](http://www.rigasudens.lv)
- Starptautiskā lidosta "Rīga" <https://www.riga-airport.com/>
- Valsts sabiedrības ar ierobežotu atbildību "Latvijas Vēstnesis" portāli <https://likumi.lv>  
<https://lvportals.lv>
- Veselības inspekcija <https://www.vi.gov.lv/>

## IESAISTĪTĀS RĪGAS PILSĒTAS PAŠVALDĪBAS PĀRVALDES STRUKTŪRVIENTĪBAS UN KAPITĀLSABIEDRĪBAS

- Akciju sabiedrība "Rīgas siltums"
- Rīgas valstspilsētas pašvaldības Izglītības, kultūras un sporta departaments
- Rīgas valstspilsētas pašvaldības Īpašuma departaments
- Rīgas valstspilsētas pašvaldības Juridiskā pārvalde
- Rīgas valstspilsētas pašvaldības Labklājības departaments
- Rīgas valstspilsētas pašvaldības Mājokļu un vides departaments
- Rīgas valstspilsētas pašvaldības Pašvaldības ieņēmumu pārvalde
- Rīgas valstspilsētas pašvaldības Pilsētas attīstības departaments
- Rīgas valstspilsētas pašvaldības Komunikācijas pārvalde
- Rīgas valstspilsētas pašvaldības Ārtelpas un mobilitātes departaments
- Rīgas valstspilsētas pašvaldības sabiedrība ar ierobežotu atbildību "Rīgas satiksme"
- Rīgas valstspilsētas pašvaldības aģentūra "Rīgas digitālā aģentūra"
- Rīgas valstspilsētas pašvaldības aģentūra "Rīgas enerģētikas aģentūra"
- Rīgas valstspilsētas pašvaldības aģentūra "Rīgas gaisma"
- Rīgas valstspilsētas pašvaldības aģentūra "Rīgas pieminekļu aģentūra"
- Rīgas valstspilsētas pašvaldības policija
- Sabiedrība ar ierobežotu atbildību "Rīgas meži"
- Sabiedrība ar ierobežotu atbildību "Rīgas namu pārvaldnieks"
- Sabiedrība ar ierobežotu atbildību "Rīgas ūdens"



## IZSTRĀDĀTĀJI

- Guntars Ruskuls, Rīgas valstspilsētas pašvaldības Pilsētas attīstības departamenta Stratēģiskās vadības pārvaldes vadītājs
- Renāte Strautmane, Rīgas valstspilsētas pašvaldības Pilsētas attīstības departamenta Stratēģiskās vadības pārvaldes Stratēģiskās uzraudzības nodaļas vadītāja, pārvaldes vadītāja vietniece
- Andris Ločmanis, Rīgas valstspilsētas pašvaldības Pilsētas attīstības departamenta Stratēģiskās vadības pārvaldes Stratēģiskās uzraudzības nodaļas, galvenais telpisko datu eksperts, nodaļas vadītāja vietnieks
- Elīna Daņiseviča, Rīgas valstspilsētas pašvaldības Pilsētas attīstības departamenta Stratēģiskās vadības pārvaldes Stratēģiskās uzraudzības nodaļas galvenā projektu vadītāja
- Ieva Freidenfelde, Rīgas valstspilsētas pašvaldības Pilsētas attīstības departamenta Stratēģiskās vadības pārvaldes Stratēģiskās uzraudzības nodaļas galvenā projektu vadītāja
- Linda Rieka, Rīgas valstspilsētas pašvaldības Pilsētas attīstības departamenta direktores vietnieces attīstības jautājumos palīdzē
- Ance Strakša, LU prakticante

## WWW.SUS.LV

Ar Rīgas galvenajiem plānošanas dokumentiem, to ieviešanas pārskatiem, t. sk., arī ar informāciju par uzraudzības rādītāju attīstības dinamiku katrai prioritātei, rīcības plāna un investīciju plāna izpildi var iepazīties vietnē [www.sus.lv](http://www.sus.lv). Vietne darbojas kopš 2009. gada un satur sekojošas sadaļas:

- **Stratēģija** – satur informāciju par spēkā esošajiem un iepriekšējo plānošanas periodu attīstības plānošanas dokumentiem – Stratēģiju un Programmu;
- **Uzraudzība** - pieejami uzraudzības pārskati;
- **Pētījumi** – apkopoti Rīgas domes iestāžu un struktūrvienību veiktie pētījumi;
- **Statistika** – pieejami dažādi dati un grafiki nozaru griezumā par Rīgu;
- **Apkaimes** – pieejama informācija, dati, kartes (iedzīvotāju aptaujas, pakalpojumu pieejamības vērtējums) Rīgā apkaimju griezumā;
- **Reģistrs** – satur informāciju par nozaru politikas plānošanas dokumentiem Rīgas valstspilsētas pašvaldībā.

