

4	SIA "Pansionāts Dzimtene"	Emīla Dārziņa ielā 24, Jūrmalā, LV-2012	116	116	110	25	135	122	19	141	24	28
5	LM sociālās aprūpes centrs "Ezerkrasti"	Berģu ielā 142, Rīgā, LV-1024	340	340	150	280	430	158	286	444	92	107
6	SIA "Āgenskalna Saulriets"	Mārupes ielā 14, Rīgā, LV-1002	14	14	4	14	18	2	15	17	5	3
7	Tukuma rajona pansionāts "Rauda"	Raudā, Smārdes pagastā, Tukuma rajonā, LV-3101	75	75	4	62	102	33	62	95	29	23
8	Biedrība "Latvijas Samariešu apvienība" Sociālā aprūpes centra "Pārdaugava" filiāle "Latviona"	Garozes ielā 15, Rīgā, LV-1004  Aglonas ielā 35/3, Rīgā, LV-1053	68	68	22	61	83	26	59	85	15	17
9	Biedrība "Dzintarkrasta serviss" Sociālās aprūpes centrs - pansionāts "Liepa"	Zolitūdes ielā 35, Rīgā, LV-1029	0	35	0	0	0	18	14	32	0	34
10	Kalneciema pilsētas pašvaldības iestāde "Veselības un sociālās aprūpes centrs"	Lielupes ielā 27, Jelgavas rajonā, LV-3016	5	5	0	5	5	0	5	5	0	0
11	Limbažu rajona pansionāts "Urga"	p/n Blankaskrogs Braslavas pagastā, Limbažu rajonā, LV-4068	5	5	2	5	7	2	4	6	2	1

2008. gadā tika noslēgti jauni pakalpojuma līgumi ar diviem jauniem SAC pakalpojuma sniedzējiem – biedrību "Dzintarkrasta serviss" (35 vietas) un nodibinājumu "Fonds cilvēks cilvēkam" (1 vieta), kā arī noslēgta papildu vienošanās ar Talsu rajona padomi par papildus divu Rīgas pilsētas pašvaldības iedzīvotāju nodrošināšanu ar SAC pakalpojumu Talsu rajona padomes pensionātā "Lauciene". Jaunajās līgumiestādēs papildus tiek finansētas 36 vietas.

# Sociālās aprūpes un sociālās rehabilitācijas pakalpojumi personām ar garīga rakstura traucējumiem

## Dienas aprūpes centri

Dienas aprūpes centri personām ar garīga rakstura traucējumiem nodrošina uzturēšanos centrā pilnu darba dienu ar ēdināšanu, kā arī organizē izglītojošas, sociālo prasmju un darba iemaņu apguves nodarbības.

Ikdienas nodarbības: rokdarbi, radošās darbnīcas, konditoreja, klūgu pīšana, mūzika, dzīves mācība, brīvā laika aktivitātes (ekskursijas, izstāžu, koncertu apmeklēšana). DAC speciālisti sniedz konsultācijas ģimenēm par pedagoģijas, sociālajiem un tiesiskajiem jautājumiem, organizē atbalsta un izglītojošas grupas tuviniekiem un atbalsta personām.

Rīgā ir 10 DAC, astoņi no tiem personām ar garīgās attīstības traucējumiem, diviem ar garīgās veselības traucējumiem.

2008. gada jūnijā atklāts DAC "Cerību sala", kas paredzēts 12 klientiem ar garīga rakstura traucējumiem vecumā no 16 gadiem.

### 25. tabula. Personu skaits, kuras saņēmušas dienas aprūpes centru pakalpojumu

Dienas aprūpes centra nosaukums	Vietu skaits	Adrese	Klientu skaits, kuri saņēmuši pakalpojumu		
			2006	2007	2008
DAC "Cerību līgзда"	35	Balvu ielā 11	36	37	38
DAC "Cerību māja"	26	Rēzeknes ielā 2a	29	30	31
DAC "Cerību tilts"	24	Ieriķu ielā 2b	28	31	33
DAC "Saule"	51	Ventspils ielā 29	51	51	61
DAC "Saule" Ezera filiāle	25	Ezera ielā 21	25	25	25
DAC "Kopā"	14	Raunas ielā 64	12	13	13
DAC "Gaismas stars"	25	Pērnavas ielā 62	48	37	47
DAC "Mēness māja"	14	Putnu ielā 6	15	16	15
DAC "Saulsvece"	20	Hospitāļu ielā 55	-	12	28
DAC "Cerību sala"	12	Maskavas ielā 221	-	-	12
Kopā			244	252	303

## Specializēto darbnīcu pakalpojumi – galdniecības prasmju un iemaņu attīstīšana

Specializētajā galdniecības darbnīcā "Skaida" Rēzeknes ielā 2A (no 2008. gada aprīļa Lubānas ielā 41), Rīgā, ir vietas astoņiem klientiem, kur kvalificētu speciālistu uzraudzībā personas ar garīgās attīstības traucējumiem var apgūt galdniecības iemaņas un prasmes.

Galdniecības darbnīcu uzdevums ir attīstīt darba iemaņas galdnieka arodā, nodrošinot pilnvērtīgu amata apguvi, tā veicinot klientu praktisko dzīves prasmju attīstību un tālāku integrāciju sabiedrībā. Jaunieši ar garīga rakstura traucējumiem profesionālu speciālistu vadībā izgatavo dažādus sadzīves priekšmetus – gaļas un maizes dēļišus, pannas lāpstīņas, karotes, rotaļlietas, mēbeles un citus koka darinājumus, strādājot pie profesionāliem darbapalīdzieniem. Izgatavotā produkcija ir augstu novērtēta izstādēs un gadatirgos, kuros šie jaunieši ir piedalījušies.

2008. gadā specializētajā galdniecības darbnīcā "Skaida" kopā mācījās 12 personu ar garīga rakstura traucējumiem.

Specializētās darbnīcas pakalpojums – šūšanas un veļas mazgāšanas prasmju un iemaņu attīstīšana.

Pēc nacionālās programmas projekta “Sociālo pakalpojumu infrastruktūras un pakalpojumu attīstīšana klientu rehabilitācijai, integrācijai sabiedrībā un darba tirgū Rīgas reģionā”, kas saņēma ES struktūrfonda finansējumu, ir izveidotas divas specializētās darbnīcas (šūšanas darbnīca, veļas mazgātava) Rīgā, Slimnīcas ielā 2, kur 2008. gadā 20 klientiem ar garīga rakstura traucējumiem tika nodrošināts sociālās rehabilitācijas pakalpojums minēto profesijas iemaņu apgūšanā.

## Īslaicīgās mītnes pakalpojums

Īslaicīgās mītnes pakalpojums “Dzīves skola” nodrošina piecām personām ar garīga rakstura traucējumiem sociālo aprūpi un sociālo rehabilitāciju darbdienu vakaros un naktīs, un brīvdienās visu dienu. “Dzīves skola” uzņem personas ar garīga rakstura traucējumiem, kuras sasniegušas 16 gadu vecumu un kuras ir Rīgas DAC klienti. Īslaicīgās mītnes telpas ir pielāgotas cilvēkiem ar kustību traucējumiem.

Ar speciālistu atbalstu īslaicīgās mītnes pakalpojumu klienti apgūst pašaprūpes un patstāvīgas dzīves iemaņas, lai radītu pēc iespējas lielāku personas pašnoteikšanos un pēc iespējas pilnīgāku integrāciju sabiedrības dzīvē. Piedāvāto sociālo pakalpojumu sistēmā “Dzīves skola” ir starpposms starp dzīvi mājās ģimenē un patstāvīgu dzīvi grupu dzīvokļos vai grupu mājā.

Viens no īslaicīgās mītnes pakalpojuma “Dzīves skola” uzdevumiem ir sekmēt personu ar garīga rakstura traucējumiem dzīvošanu bez ilgstošas sociālās aprūpes un ārpus sociālās rehabilitācijas institūcijām, sniedzot atbalstu ģimenēm, kuras vēlas uzturēt un aprūpēt savus tuviniekus. Vienam klientam atļautais uzturēšanās ilgums viena gada laikā ir trīs mēneši. Atļautais uzturēšanās laiks pēc klienta lūguma var tikt sadalīts īsākos laika posmos.

### 26. tabula. Personu skaits, kuras saņēmušas “Dzīves skolas” pakalpojumus

Pakalpojums	Klientu skaits, kuri saņēmuši pakalpojumus		
	2006	2007	2008
Īslaicīgās mītnes pakalpojumi “Dzīves skola”	26	25	28

## Grupu dzīvokļa (mājas) pakalpojumi

Viens no grupu dzīvokļa (mājas) darbības mērķiem ir attīstīt klientu līdz līmenim, kad šis cilvēks var uzsākt patstāvīgu dzīvi. Tomēr nereti personām ar garīga rakstura traucējumiem psihosociāla palīdzība un aprūpe būs nepieciešama, tādēļ šādos gadījumos grupu dzīvoklis (māja) nodrošina patstāvīgu dzīvesvietu.

Grupu dzīvokļa (mājas) pakalpojumu speciālistu galvenie uzdevumi:

- ✓ sniegt atbalstu un padomu;
- ✓ mācīt konkrētas sociālās prasmes;
- ✓ apkopot informāciju par klientu;
- ✓ sekmēt nodarbinātību un patstāvību orientēties savā sociālajā apkārtnē;
- ✓ palīdzēt plānot finanses, brīvo laiku;
- ✓ nepieciešamības gadījumā aprūpēt klientu.

Vairākumā gadījumu pārceļšanās uz grupu dzīvokli (māju) palīdz klientam kļūt daudz patstāvīgākam, stimulē vēlmi un gribu dzīvot pilnvērtīgi, attīsta spēju uzņemties atbildību par saviem lēmumiem un rīcību. Tomēr arī grupu dzīvoklī (mājā) nereti ir problēmas, kas saistītas ar klienta nevēlēšanos sadarboties ar speciālistiem, kā arī ir dažādas atkarības.

Ja grupu dzīvokļa (mājas) klienti ir apguvuši nepieciešamās prasmes un sadzīves iemaņas patstāvīgas dzīves uzsākšanai, kā arī regulāri strādā algotu darbu un izpilda dzīvojamās platības īrēšanas nosacījumus, tad RD Komunālā departamenta Dzīvokļu pārvalde piedāvā jauniešiem īrēt atsevišķu dzīvojamo platību. 2008. gadā patstāvīgu dzīvi pēc uzturēšanās grupu dzīvokļos (mājās) uzsākuši 12 jaunieši.

Rīgā pēdējos gados ir izveidoti pieci grupu dzīvokļi (mājas) personām ar garīga rakstura traucējumiem, un 2008. gadā grupu dzīvokļa (mājas) pakalpojumus saņēma 100 klientu.

## 27. tabula. Grupu dzīvokļi (mājas) Rīgā

Nr.p.k.	Grupu dzīvokļa (mājas) adrese	Izveidošanas gads	Vietu skaits
1.	Platā ielā 9	2002	13
2.	Maskavas ielā 221	2003	12
3.	Biešu ielā 6	2004	12
4.	Putnu ielā 6	2005	14
5.	Slimnīcas ielā 2	2007	24
	Vietu skaits kopā 2008. gadā		75

Tā kā daudzi Rīgas pašvaldības jaunieši, kuri beidz 9. klasi speciālās mācību iestādēs, kas atrodas laukos, nav gatavi uzsākt dzīvi ārpus institūcijas, tad šiem jauniešiem patstāvīgās dzīves prasmes un iemaņas iespējams apgūt grupu dzīvokļos (mājas) laukos. To pakalpojumi lauku vidē 2008. gadā tika nodrošināti 18 personām ar garīga rakstura traucējumiem: Valmieras rajona Rencēnu pagastā "Rožkalni" (4 vietas) un Ludzas rajona Lauderu pagastā "Oāze" (12 vietas).

## Psihosociālā atbalsta pakalpojumi jauniešiem ar garīgās attīstības traucējumiem patstāvīgas dzīves sākumā

Psihosociālo atbalsta pakalpojumu mērķa grupa ir Rīgas pašvaldībā dzimušie jaunieši ar garīgās attīstības traucējumiem pēc speciālo internātskolu beigšanas, patstāvīgas dzīves sākumā vecumā no 16 gadiem. Psihosociālos atbalsta pakalpojumus jauniešiem ar garīgās attīstības traucējumiem patstāvīgās dzīves sākumā īsteno sabiedrības ar ierobežotu atbildību "Bērnu oāze" sociālā darba speciālisti arodskolās/profesionālās izglītības iestādēs, klientu dzīvesvietās. Šie pakalpojumi tiek nodrošināti līdz 50 klientiem gadā.

Psihosociālie atbalsta pakalpojumi nodrošina:

1) informāciju par klientu apkopošanu un nepārtrauktību – sociālie darbinieki seko klienta dzīves situācijai, panākumiem, problēmām, lai nepieciešamības gadījumā varētu sniegt operatīvu atbalstu; veido un uztur datu bāzes par klientu individuālajām vajadzībām;

2) pasākumu kompleksu klienta atbalstam konkrētās dzīves situācijās, piesaistot citu speciālistu un iestāžu resursus (sadarbībā ar mācību iestāžu, sociālo dienestu, bāriņtiesu u.c. speciālistiem);

3) individuālas konsultācijas jauniešiem–bāreņiem ar garīgās attīstības traucējumiem.

Galvenās klientu atbalsta jomas: klientiem saprotamas, sistemātiskas informācijas nodrošināšana par

- ✓ sociālajām garantijām bāreņiem un bez vecāku gādības palikušiem bērniem pēc pilngadības sasniegšanas;
- ✓ pieejamajiem sociālajiem pakalpojumiem un sociālo palīdzību Rīgas pašvaldībā;
- ✓ profesionālo/arodizglītību, darba iespējām u.c. jautājumiem aktuālo problēmu risināšanā.

Ar katru gadu šīs mērķa grupas atbalsta laiks personai palielinās, arvien sarežģītākas ir situācijas, kuras jārisina. Psihosociālā atbalsta pakalpojumi 2008. gadā tika nodrošināti 20 jauniešiem.



## Uzticības personas pakalpojumi patstāvīgu dzīvi uzsākušiem jauniešiem–bāreņiem ar garīgās attīstības traucējumiem Rīgas pilsētas pašvaldībā

Uzticības personas pakalpojumu mērķis ir bijušo grupu dzīvokļu klientu attīstības līmeņa saglabāšana un to tālāka attīstīšana, kas nepieciešama veiksmīgai integrācijai sabiedrībā. Uzticības personas uzdevums ir sniegt bijušajiem grupu dzīvokļa klientiem atbalstu un palīdzību dažādu sociālo problēmu risināšanā.

2008. gadā uzticības personas pakalpojumus patstāvīgu dzīvi uzsākušiem jauniešiem–bāreņiem ar garīgās attīstības traucējumiem kopā saņēma 10 personu.

## Sociālie pakalpojumi pilngadīgām personām ar invaliditāti

Personas ar invaliditāti ir viena no sociāli mazaizsargātākajām iedzīvotāju grupām, kurām piedalīšanās dažādos sabiedrības procesos ne vienmēr ir iespējama. Būtiski ir censties novērst šķēršļus, kas rodas personām ar invaliditāti, rast viņām iespēju būt neatkarīgām un mazināt nepieciešamību pēc palīdzības pašaprūpē. Pēdējos gados Rīgas pašvaldība ir centusies apzināt un izprast cilvēku ar invaliditāti vajadzības un problēmas. Iespēju robežās tās tiek risinātas, attīstot personām ar invaliditāti nepieciešamos pakalpojumus, piemēram, tiek sniegti aprūpes pakalpojumi mājās, pašvaldības finansēti transporta pakalpojumi, tiek ierīkoti speciāli pielāgoti dzīvokļi sociālajās dzīvojamās mājās, kā arī risināts vides pieejamības jautājums personas dzīvesvietā.

## Personu ar invaliditāti nevalstisko organizāciju konsultatīvā padome

Lai veicinātu personu ar invaliditāti stāvokļa uzlabošanu un sociālās funkcionēšanas attīstību Rīgā, kā arī personu ar invaliditāti iesaistīšanu un līdzdarbošanu lēmumu, kas skar personas ar invaliditāti, pieņemšanā, no 2007. gada darbojas ar RD lēmumu izveidota Personu ar invaliditāti nevalstisko organizāciju konsultatīvā padome. Padomes sastāvā ir RD priekšsēdētāja vietnieks, RD Sociālo jautājumu komitejas priekšsēdētājs, RD LD direktore, RD LD Sociālās pārvaldes priekšiece un 19 personu ar invaliditāti pārstāvošu nevalstisko organizāciju vadītāju.

Padomes uzdevumi ir:

- ✓ piedalīties ilgtermiņa stratēģijas izstrādē personu ar invaliditāti vienlīdzīgu iespēju nodrošināšanā un sekot tās īstenošanai pašvaldībā;
- ✓ sniegt atzinumus par pašvaldības institūciju un iestāžu normatīvajiem un stratēģiskajiem dokumentiem;
- ✓ izskatīt un sniegt atzinumus par RD lēmumu projektiem, kas skar pašvaldībā dzīvojošo personu ar invaliditāti tiesības;
- ✓ veicināt sabiedrības iesaistīšanu lēmumu projektu izstrādes procesā;
- ✓ izstrādāt un iesniegt priekšlikumus pašvaldības institūcijām un iestādēm veiksmīgākai personu ar invaliditāti integrāciju veicinošo pasākumu īstenošanai un pilsoniskai līdzdalībai;
- ✓ aktualizēt informāciju par personu ar invaliditāti jautājumiem, problēmām, vajadzībām un interesēm pašvaldībā.

2008. gadā ir notikušas četras padomes sēdes, kurās izskatīti personām ar invaliditāti Rīgā aktuāli jautājumi – gan par sabiedrisko transportu, gan par vides pieejamību, gan citi jautājumi, kas saistīti ar personu ar invaliditāti dzīves kvalitātes uzlabošanu. Aktualizēto jautājumu izskatīšanā un risināšanā tiek iesaistītas atbildīgās RD struktūrvienības – RD LD, RD Satiksmes departaments, RD Izglītības, jaunatnes un sporta departaments, Rīgas Pašvaldības policija, kā arī Rīgas rajonu/priekšpilsētu izpilddirekcijas.

Vairāki padomē izskatītie jautājumi bijuši aktuāli ne tikai Rīgas pašvaldībā dzīvojošām personām ar invaliditāti, bet arī personām ar invaliditāti visā valstī. Šādu jautājumu izskatīšanai tika pieaicināti pārstāvji no atbildīgajām valsts pārvaldes iestādēm.

Izvērtējot padomes gada darbību, NVO pārstāvji atzīmēja, ka ar padomes darbību ir uzlabojusies to

sadarbība ar pašvaldības struktūrvienībām. Lai arī daži jautājumi tiek skatīti jau ilgāku laiku, piemēram, par invalīdu stāvvietām, tomēr jautājuma risināšanas virzība notiek. Kopumā padomes darbs, kaut arī vēl ir pilnveidojams, tomēr tiek vērtēts kā pozitīvs.

Informācija par padomi pieejama: [http://www.ld.riga.lv/Personu ar invaliditāti NVO konsultatīvā padome](http://www.ld.riga.lv/Personu%20ar%20invaliditāti%20NVO%20konsultatīvā%20padome).

## Transporta pakalpojumu samaksa personām, kurām ir apgrūtināta pārvietošanās

Sociālās integrēšanās iespēju veicināšanai Rīgas pašvaldība personām ar invaliditāti, kurām ir apgrūtināta pārvietošanās, papildus valsts pabalstam transporta izdevumu kompensēšanai piešķir līdzekļus transporta pakalpojumu samaksai.

### 28. tabula. Samaksas par transporta pakalpojumiem saņēmušo personu ar invaliditāti triju gadu dinamika

Gads	Samaksu transporta pakalpojumiem saņēmušo personu skaits	Faktiski izlietotie līdzekļi, Ls
2006	2520	246 170.47
2007	3248	349 683.25
2008	2809	495 386.88

2008. gadā 1541 persona no Rīgas rajonu/priekšpilsētu sociālo dienestu redzeslokā esošajām saņēmušas arī valsts pabalstu transporta izdevumu kompensēšanai.

Samaksa par transporta pakalpojumiem tiek piešķirta saskaņā ar Rīgas domes 03.07.2007. gada saistošajiem noteikumiem nr.83 "Transporta pakalpojumu samaksas kārtība Rīgas pašvaldībā personām, kurām ir apgrūtināta pārvietošanās un kuras nevar pārvietoties ar sabiedrisko transportu".

Ņemot vērā personu ar invaliditāti vajadzības, klientiem tiek nodrošināta iespēja saņemt samaksu par šādiem transporta pakalpojumiem:

- ✓ specializētais autotransports (mikroautobuss) – Ls 270 gadā;
- ✓ vieglais taksometrs – Ls 200 gadā;
- ✓ samaksa degvielas iegādei personiskajam autotransportam – Ls 180 gadā;
- ✓ transporta pakalpojums hroniskas nieru mazspējas slimniekiem, kuriem nepieciešama hemodialīze – līdz Ls 50 mēnesī;
- ✓ papildu samaksa transporta pakalpojumiem personām, kuras ir sociāli aktīvas (mācās vai strādā) – Ls 15 mēnesī;
- ✓ papildu samaksa transporta pakalpojumiem personām, kuras veic rehabilitācijas pasākumus – līdz Ls 50 gadā.



Vides pieejamība teritoriālajā centrā "Rīdzene"



Vides pieejamība teritoriālajā centrā "Krasts"

## 29. tabula. Samaksas par transporta pakalpojumiem saņēmušo personu skaita dinamika pa transporta pakalpojumu veidiem

Gads	Speciālā autotransporta (mikroautobusa) pakalpojums	Taksometra pakalpojums	Degvielas apmaksa	Transporta pakalpojums hroniskas nieru mazspējas slimniekiem, kuri saņem hemodialīzi	Vienreizējie braucieni
2006	1238	831	577	125	1043
2007	612	934	580	134	959
2008	1477	1276	601	180	890

Vērtējot statistikas datus par transporta pakalpojumu izmantošanu pēdējo triju gadu kontekstā, jāsecina, ka pieprasījums pēc transporta pakalpojumiem ir stabils. Vērojama transporta pakalpojumu izmantošanas pieaugums visos transporta pakalpojumu samaksas veidos.

2008. gadā 49% transporta pakalpojumu lietotāju pārvietojās ar dažādiem tehniskajiem palīgīdzekļiem, bet 23% pārvietojās riteņkrēslā.

Salīdzinot ar iepriekšējiem gadiem, ir pieaudzis to pakalpojuma lietotāju skaits, kuri ikdienā izmanto riteņkrēslus (skat. 30. tabulu).

## 30. tabula. Samaksas par transporta pakalpojumiem lietotāju, kuri pārvietojas riteņkrēslā, skaita dinamika

Gads	Personu skaits
2006	526
2007	522
2008	621

## Vides pieejamība

Raugoties vairāku gadu griezumā, pamanām daudzas pārmaiņas apkārtējā vidē. Tomēr cilvēkiem ar invaliditāti joprojām eksistē daudz šķēršļu nepielāgotas vides dēļ. Lai palīdzētu risināt šo problēmu, kas ikdienā skar cilvēkus ar kustību traucējumiem, RD jau piecus gadus piešķir finansējumu pacēlāju ierīkošanai dzīvojamās mājās, kurās dzīvo personas ar kustību traucējumiem, kā arī divus gadus personām ar invaliditāti, kuras pārvietojas riteņkrēslā, ir iespēja saņemt pabalstu mājokļa pielāgošanai saskaņā ar RD 14.11.2006. gada saistošajiem noteikumiem nr. 59 "Par Rīgas pašvaldības pabalstu mājokļa pielāgošanai personām, kuras pārvietojas riteņkrēslā".

## Pacēlāju ierīkošana dzīvojamās mājās

Pacēlāju ierīkošanas darbus koordinē RD LD sadarbībā ar sociālo dienestu sociālo pakalpojumu nodaļās strādājošiem ergoterapeitiem un sociālajiem darbiniekiem. Izvērtējot klientu individuālās funkcionālās vajadzības, kā arī ievērojot konkrētā projekta tehnisko sarežģītību, tiek meklēti optimālākie risinājumi katrai personai individuāli. Arī situācijās, kad pacēlāju ierīkot šķiet tehniski neiespējami, tiek meklēti alternatīvi risinājumi, piemēram, mobilie pacēlāji.



### 31. tabula. Ierīkoto pacēlāju skaits

Gads	Ierīkoto pacēlāju skaits	Izlietotie līdzekļi, Ls
2006	19	69 326.30
2007	16	56 830.28
2008	19 (no tiem 10 mobilie pacēlāji)	61 324.10

Ja izmaksas pacēlāja ierīkošanai ir ļoti augstas, personai ir iespēja pretendēt uz servisa dzīvokli.

### Pabalsts mājojļa pielāgošanai

Būtiskas pārmaiņas veiktas RD saistošajos noteikumos nr. 59 "Par Rīgas pašvaldības pabalstu mājojļa pielāgošanai personām, kuras pārvietojas riteņkrēslā". Pabalsta summa ir palielināta līdz Ls 3000. Tas ir uzlabojis iespēju vēl pilnīgāk pielāgot vidi katras personas specifiskajām vajadzībām. Ja saskaņā ar tām mājojļa pielāgošanas summa pārsniedz pašvaldības pabalstam paredzēto apmēru, personai starpība ir jāsedz no personiskiem līdzekļiem. 2008. gadā veikta 72 personu mājojļu pielāgošana par kopējo summu Ls 135 980.35.

### Atbalsts personām ar dzirdes traucējumiem



Personām ar dzirdes traucējumiem pēc budžeta programmas "Sadarbība ar nevalstiskajām organizācijām" 2008. gadā tika atbalstīti Latvijas Nedzirdīgo savienības, Latvijas Nedzirdīgo sporta federācija un Latvijas Nedzirdīgo jauniešu organizācijas projekti.

LNS no Rīgas pilsētas pašvaldības budžeta līdzekļiem 2008. gadā saņēma līdzfinansējumu laikraksta "Kopsolī" izdošanai, latviešu nedzirdīgo zīmju valodas konsultācijām un zīmju valodas kursiem nedzirdīgo ģimenes locekļiem, kā arī vienreizējiem pasākumiem "Dziesma klusumā – integrācijai" un "Gads klusumā. 2008".

LNJO tika apmaksāti biedrības darbības administratīvie izdevumi, informatīvo izdevumu sagatavošana, zīmju valodas semināri un pasākums "Mēs varam, jūs arī varat". LNSF – zīmju valodas tulka pakalpojumi Sporta pedagoģiskajā akadēmijā un ikdienas sporta organizatoriskajos darbos, kā arī telpu uzturēšanas un sakaru izdevumi.

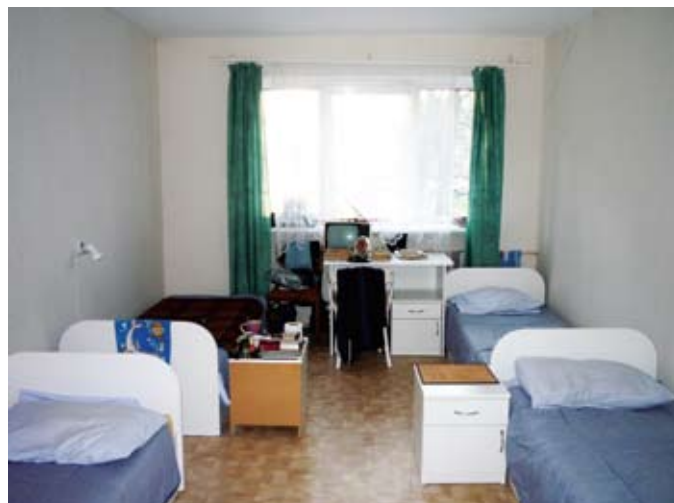
### 32. tabula. Piešķirtais finansējums sociālajiem pakalpojumiem un vienreizējiem pasākumiem personām ar dzirdes traucējumiem (Ls)

Gads	LNS	LNSF	LNJO
2006	3626	3399	4321
2007	23 955	8305	4605
2008	14 990	9397	4914



# DARBS AR BEZPAJUMTNIEKIEM

## Patversmes/nakts patversmes pakalpojumi



Biedrības "Labā cerība" SRC sievietēm

Rīgā ar katru gadu aktuālākas kļūst bezpajumtnieku un ubagošanas problēmas. Cilvēki, kuri nav spējuši piemēroties mūsdienu straujajam dzīves ritmam, bieži vien ubago, dzīvo nepiemērotos apstākļos vai arī kļūst par bezpajumtniekiem. Saskaņā ar Latvijas Republikas normatīvajiem aktiem pašvaldības pienākums ir nodrošināt sociālo palīdzību un sociālos pakalpojumus sociāli mazaizsargātām personām, tai skaitā sniegt nakts patversmes vai patversmes pakalpojumus.

2007. gadā Rīgas dome pieņēma rīcības plānu "Palīdzības sniegšana bezpajumtniekiem nelabvēlīgos laika apstākļos Rīgā", kas nosaka, ka ziemas periodā no 1. oktobra līdz 30. aprīlim bezpajumtniekiem tiek palielināts sniegtās palīdzības apjoms. Ziemas periodā iestājas I palīdzības līmenis – ja nakts gaisa temperatūra pazeminās līdz  $-5^{\circ}\text{C}$ , tad nakts patversmes darba laiks noteikts no plkst. 18.00 līdz plkst. 8.00. II palīdzības līmenis iestājas, ja nakts gaisa temperatūra ir no  $-6^{\circ}\text{C}$  līdz  $-15^{\circ}\text{C}$ , tad nakts patversmes darba laiks ir no plkst. 17.00 līdz plkst. 9.00, t.i., par vienu stundu ilgāks no rīta un vakarā. III palīdzības līmenis iestājas, ja gaisa temperatūra naktī ir zemāka par  $-15^{\circ}\text{C}$ , tad nakts patversmes darba laiks ir visu diennakti. Minētajā rīcības plānā tiek palielināts vietu skaits patversmēs/nakts patversmēs, papildus nodrošināti zupas virtuves pakalpojumi, izvēsta informatīvā kampaņa plašsaziņas līdzekļos par palīdzības sniegšanu bezpajumtniekiem aukstajā gadalaikā.

Rīgas patversme ir Rīgas pašvaldības institūcija, kurā iespējams uzņemt 170, nepieciešamības gadījumā gada aukstajos mēnešos – līdz 230 personu.

Bepajumtnieku skaits pārsniedz Rīgas patversmes vietu skaitu, tāpēc RD no 2003. gada pērk nakts patversmes pakalpojumus no vairākām organizācijām. 2008. gadā Rīgas pašvaldība pirka:

- ✓ reliģiskās organizācijas "Evaņģēlisko kristiešu draudze "Zilais krusts"" nakts patversmes pakalpojumus vīriešiem (līdz 250 vietām);
- ✓ biedrības "Mūsu zemei" nakts patversmes pakalpojumus vīriešiem (līdz 70 vietām);
- ✓ SIA "Dezinfekcijas stacija" nakts patversmes pakalpojumus sievietēm (līdz 40 vietām).

Rīgas patversmē un līgumorganizāciju nakts patversmēs bezpajumtniekiem tiek nodrošināts īslaicīgs patvērums, higiēnas pakalpojumi, brokastis un vakariņas, kā arī sociālā darba speciālista konsultācijas. Rīgas patversmē bezpajumtniekiem tiek piedāvāta arī iespēja apmeklēt primārās veselības aprūpes (sociālo) ārstu.

Lai veicinātu klientu līdzdarbību savas sociālās situācijas uzlabošanā, personām, kuras Rīgas patversmē uzturas ilgāk par diviem mēnešiem un kurām ir ienākumi (darba alga, pensija), jāveic līdzdalības maksājums.

### 33. tabula. Vietu skaits Rīgas patversmē/nakts patversmēs 2008. gadā

lestāde	Adrese	Pakalpojums	Vietu skaits
Rīgas patversme	Maskavas ielā 208, Rīgā	Nakts patversmes vīriešu nodaļa	61
		diennakts patversmes vīriešu nodaļa	25
		diennakts patversmes nodaļa ģimenēm	30
		izolators	4
	Bārdziņu ielā 2, Rīgā	Nakts patversmes sievietes nodaļa	50
Kopā			170 (gada aukstajos mēnešos līdz 230 vietām)
Reliģiskās organizācijas "Zilais krusts" nakts patversme vīriešiem	Maskavas ielā 336, Rīgā	Nakts patversmes pakalpojums vīriešiem	līdz 250 vietām
Biedrības "Mūsu zemei" nakts patversme vīriešiem "Esi drošs"	Bebri ielā 16, Rīgā	Nakts patversmes pakalpojums vīriešiem	līdz 70 vietām
SIA "Dezinfekcijas stacija" nakts patversme sievietēm	Bārdziņu ielā 2, Rīgā	Nakts patversmes pakalpojums sievietēm	līdz 40 vietām
Līgumorganizācijās kopā			līdz 360 vietām
Pavisam kopā			līdz 590 vietām

Palielinoties bezpajumtnieku skaitam Rīgā, RD palielina pirktu nakts patversmes pakalpojumu vietu skaitu: 2006. gadā – 295 vietas, 2007. gadā – 305 vietas, 2008. gadā – 360 vietu.

Par bezpajumtnieku problēmas aktualitāti liecina nakts patversmes un patversmes pakalpojumus saņēmušo personu skaits. Lai gan pēdējos gados minēto pakalpojumu saņēmēju skaits krasi nav palielinājies, tomēr šos pakalpojumus 2008. gadā ir saņēmis liels skaits personu – kopā 1949 personas, tai skaitā 1473 vīrieši, 411 sievietes, 27 ģimenes, kurās kopā ir 65 bērni.

Salīdzinot vidējo bezpajumtnieku skaitu mēnešos, var secināt, ka 2008. gada mēnešos vidējais skaits ir palielinājies par 8% jeb par 30 personām, 2007. gadā vidējais bezpajumtnieku skaits pieauga par 4% jeb 15 personām, bet 2006. gadā par 11% jeb 38 personām.



Rīgas patversme



**34. tabula. Vidējais personu skaits Rīgas patversmē/nakts patversmēs mēnesī**

	2006	2007	2008
Janvāris	476	468	510
Februāris	523	515	520
Marts	483	501	497
Aprīlis	446	444	459
Maijs	310	350	370
Jūnijs	274	313	362
Jūlijs	281	302	350
Augusts	292	308	343
Septembris	327	318	361
Oktobris	356	378	426
Novembris	443	453	489
Decembris	462	478	497
Vidējais skaits	389	402	432

Ņemot vērā, ka bezpajumtnieku skaitam saglabājas tendence palielināties, tika veikti nepieciešamie pasākumi, lai, palielinoties pieprasījumam pēc patversmes/nakts patversmes pakalpojumiem, varētu nodrošināt nepieciešamo vietu skaitu.

Tā kā vidējais skaits klientu nakts patversmēs salīdzinājumā ar iepriekšējo gadu nav samazinājies, bet ir pat nedaudz palielinājies, jāsecina, ka ir pagarinājies klientu uzturēšanās termiņš nakts patversmēs, kas savukārt liecina par šo personu grūtībām risināt savas sociālās problēmas.

Analizējot personu uzturēšanās laiku Rīgas patversmē/nakts patversmēs, var secināt, ka laika posmā līdz diviem mēnešiem šajās iestādēs uzturas 35% personu, no diviem līdz sešiem mēnešiem – 36% personu, no sešiem līdz 12 mēnešiem – 17% personu, vairāk par 12 mēnešiem – 12% personu.

Analizējot Rīgas patversmes/nakts patversmju klientu nodarbinātību, var secināt, ka 30% klientu ir pastāvīgs vai pagaidu darbs, 37% darbaspējīgo personu nestrādā, 33% ir personas ar invaliditāti vai pensijas vecumā (t.sk. 1% šo personu strādā). Līdz ar to saprotams, ka 63% personu ir ienākumi, taču nav pietiekami, lai persona varētu irēt vai iegādāties mājokli. 16% patversmes/nakts patversmes klientu gaida rindā uz pašvaldības palīdzību dzīvokļa jautājuma risināšanā.

Galvenās bezpajumtnieku problēmas:

- ✓ ar saviem ienākumiem nevar irēt mājokli privātajā sektorā, bet lēto mājokļu (kopmītņu) nav;
- ✓ notiek tiesvedības process saistībā ar dzīvojamo platību;
- ✓ gaida rindu uz sociālo dzīvokli un SAC;
- ✓ nav pastāvīga darba;
- ✓ darbs ir mazatalgots;
- ✓ ir veselības problēmas;
- ✓ ilgstoši nav bijis mājokļa un izveidojusies institucionālā atkarība;
- ✓ ir atkarības problēmas;
- ✓ nepieciešama disciplīna, uzraudzība, atbalsts u.c.

2008. gadā RD ir uzsākusi finansēt divus sociālās rehabilitācijas centrus bezpajumtniekiem. Sociālajā rehabilitācijā ietilpst sociālo prasmju un darba prasmju attīstīšanas pasākumu kopums, veicinot personas sociālā statusa atgūšanu, iekļaušanos darba tirgū un sabiedrībā, kā arī novēršot citu faktoru izraisītās negatīvās sekas personas dzīvē saskaņā ar individuāli izstrādātu katra klienta sociālās rehabilitācijas plānu.

No 01.01.2008. gada evaņģēlisko kristiešu draudze "Zilais krusts" sniedz SRC pakalpojumus vīriešiem Rīgā, Maskavas ielā 336, tur ir 20 vietu. No gada sākuma pakalpojumus saņēma 52 personas, no tām 16 atradušas pastāvīgu darbu, trīs personas ir iesaistījušās Nodarbinātības valsts aģentūras projektā



“Algotie pagaidu darbi”, bet viena persona ir noslēgusi līgumu ar Galdniecības kameru par mācībām, lai iegūtu zeļļa statusu. Klienta uzturēšanās termiņš SRC ir trīs mēneši, maksimāli līdz sešiem mēnešiem gadā.

No 16.10.2008. gada darbību ir uzsācis biedrības “Labā cerība” SRC sievietēm Rīgā, Mārupes ielā 31-11, ar 10 vietām. 2008. gadā SRC ir apmeklējušas deviņas personas, viena persona ir izstājusies. Plānots, ka sākotnēji SRC pakalpojumus var saņemt Rīgas patversmes sieviešu nodaļas (Rīgā, Bārddziņa ielā 2) klientes. Maksimālais uzturēšanās termiņš SRC ir viens gads.

## Mobilā brigāde ielu sociālajam darbam ar bezpajumtniekiem

No 15.11.2007. gada darbu uzsāka Rīgas patversmes struktūrvienība – mobilā brigāde ielu sociālajam darbam ar bezpajumtniekiem. Mērķa grupa ir pieaugušas personas – bezpajumtnieki/-ces. MB galvenie uzdevumi ir izbraukt dažādus maršrutus Rīgas pilsētā, apzināt un regulāri apsekt bezpajumtnieku pulcēšanās vietas, apsekt konkrētas vietas pēc operatīvās informācijas saņemšanas, noskaidrot katra klienta situāciju, vajadzības un problēmas, informēt par iespējamo palīdzību un tās saņemšanas iespējām, motivēt klientu (-us) risināt savas sociālās problēmas un sniegt adekvātu atbalstu klientam atbilstīgi katras personas situācijai un vajadzībām, iegūt un nostiprināt bezpajumtnieku uzticību MB darbiniekiem un sniegtajam atbalstam.

MB katru darbdienu braucienos dodas triju cilvēku sastāvā – sociālais darbinieks, aprūpētājs un šoferis. Darbs ir vienā maiņā no plkst. 9.00 līdz 17.00. MB maršruts veidots, iekļaujot zupas virtuvju adreses, un papildināts ar citām bezpajumtnieku pulcēšanās vietām. Nedēļas laikā tiek apsekotas visas Rīgas priekšpilsētas (rajoni). 2008. gadā MB ir sniegusi konsultācijas 3195 personām, saņēmusi 250 tālruņa zvanus pa tālruni 27023550, 345 personas nogādātas uz patversmi vai ārstniecības iestādi.

MB apkopotā informācija liecina, ka bezpajumtnieku galvenās problēmas ir mājokļa trūkums, veselības problēmas un informācijas trūkums par dažādām institūcijām, pakalpojumiem un to saņemšanas procesiem.

Lai veicinātu bezpajumtnieku resocializāciju un integrēšanu sabiedrībā, Rīgā nepieciešams attīstīt vairākus pakalpojumus.

1. Attīstīt sociālos pakalpojumus bezpajumtniekiem Rīgā, aicinot pieteikties NVO šo pakalpojumu nodrošināšanā (dienas centri, dažāda līmeņa – motivētiem un nemotivētiem klientiem, personām vieglā vai vidējā apreibinošu vielu reibumā u.tml. – patversmes/nakts patversmes, katrā Rīgas rajonā (priekšpilsētā) vismaz vienu).
2. Ņemot vērā, ka rindā, lai saņemtu pašvaldības palīdzību dzīvokļa jautājuma risināšanā, gaida aptuveni 16% patversmes/nakts patversmju klientu, būtu nepieciešams izveidot “pusceļa māju” (vidēji ar 100 vietām), kur personas varētu uzturēties līdz dzīvojamās platības saņemšanai.
3. Paplašināt Rīgas pašvaldības patversmes struktūrvienības “Mobilā brigāde darbam ar bezpajumtniekiem” darbību, jo ir nepieciešams noskaidrot katra klienta situāciju, vajadzības un problēmas, informēt par iespējamo palīdzību, tās saņemšanas vietām un procedūru, kā arī motivēt personas risināt savas sociālās problēmas un sniegt adekvātu atbalstu klienta situācijai un vajadzībām.
4. Izveidot Rīgā vienotu bezpajumtnieku uzskaites sistēmu, jo kopējais viņu skaits nav precīzs. Rīgas patversmē/nakts patversmēs pašreiz nav vienotas klientu uzskaites sistēmas, proti, viens klients gada laikā varētu būt bijis vairāku nakts patversmju sniegto pakalpojumu saņēmējs.

## Zupas virtuves



Biedrības "Žēlsirdības misija" zupas virtuve "Dzīvības ēdiens"

RD 2008. gadā finansēja divu organizāciju sniegto zupas virtuvju pakalpojumus par kopējo summu Ls 65 603.40:

- ✓ nodibinājuma "Latvijas Evaņģēliski luteriskās baznīcas Diakonijas centrs" zupas virtuves pakalpojumus Āgenskalna tirgus rajonā;
- ✓ biedrības "Žēlsirdības misija "Dzīvības ēdiens"" zupas virtuves pakalpojumus K. Barona ielā 56, aukstajā gadalaikā papildus Čiekurkalna tirgū Ropažu ielā 70, kas tika izveidots ar Rīgas Vidzemes priekšpilsētas izpilddirekcijas un A/S "Čiekurkalna tirgus" atbalstu, un Centrāltirgū ar Latgales priekšpilsētas izpilddirekcijas un RPAS "Rīgas Centrāltirgus" atbalstu. Siltu ēdienu zupas virtuvēs varēja saņemt gan bezpajumtnieki, gan arī citi trūcīgie Rīgas iedzīvotāji.

2008. gadā RD finansēto porciju skaits tika palielināts līdz 700 porcijām dienā piecas reizes nedēļā, kopējais porciju skaits 2008. gadā – 113 054, salīdzinoši 2007. gadā – 96 353, bet 2006. gadā – 37 067 porcijas.

## Sociālais darbs ārstniecības iestādēs

2008. gadā RD SJC algoja 15 sociālo darbinieku, kuri savus amata pienākumus veica deviņās Rīgas pilsētas pašvaldības teritorijā esošajās slimnīcās: VAS Bērnu klīniskās universitātes slimnīcā (4), Rīgas Austrumu slimnīcas Onkoloģijas centrā (2), B/O SIA "Klīniskajā slimnīcā "Gaiļezers"" (1), SIA "Rīgas 1. slimnīcā" (2), SIA "Rīgas 2. slimnīcā" (1), A/S "EZRA SK" Rīgas slimnīcā "BIKUR HOLIM" (1), SIA "Rīgas Dzemdību namā" (1), VAS "Paula Stradiņa klīniskās universitātes slimnīcā" (1) un Valsts Traumatoloģijas un ortopēdijas slimnīcā (1).

Ārstniecības iestādēs, kuru sociālā darba speciālistus algo RD SJC, 2008. gadā sociālo darbinieku palīdzību ir saņēmušas 7309 personas, kuras kopumā saņēmušas 17 753 sociālo darbinieku konsultācijas sociālo problēmu risināšanā.

2008. gadā ārstniecības iestāžu pacienti 699 gadījumos ir paši uzmeklējuši iestādes sociālo darbinieku, lai rastu atbalstu savu sociālo problēmu risināšanā, 5242 gadījumos pacientus pieteicis medicīnas personāls un 1368 gadījumos ir bijis cits pacienta pieteikšanas veids.

Ārstniecības iestāžu sociālie darbinieki aizvien vairāk iesaistās atbalsta sniegšanā klientiem, kuriem ir materiālas un psihosociālas problēmas un nepieciešama palīdzība aprūpes pakalpojumu organizēšanā.



### 35. tabula. Ārstniecības iestāžu sociālo darbinieku risinātās problēmas

Problēmas, kuru risināšanā ir iesaistījušies RD SJC algotie sociālie darbinieki ārstniecības iestādēs	2007. gadā (reizes)	2008. gadā (reizes)
Aprūpe	3747	3752
Materiālās problēmas	2760	2956
Psihosociālas problēmas	3634	5125
Citas	2647	3268

## NODARBINĀTĪBAS VEICINĀŠANA

Darbspējīgo sociālās palīdzības saņēmēju skaita samazinājumu 2008. gadā (salīdzinot ar 2006. un 2007. gadu) ietekmēja iedzīvotāju ienākumu pieaugums un zemais bezdarba līmenis Rīgā pirmajā pusgadā (2008. gada jūnijā 3,1%), kā arī iedzīvotāju skaita samazinājums Rīgas pilsētā. Otrajā pusgadā sociālekonomiskā situācija valstī strauji mainījās un bezdarba līmenis Rīgā 2008. gadā no janvāra 3,1% pieauga līdz 5,2% decembrī (bezdarba līmenis valstī 2008. gada decembrī 7%), bezdarbnieku skaits Rīgā no janvāra 11 573 pieauga līdz 19 694 bezdarbniekiem decembrī, bet brīvo darba vietu skaits samazinājās līdz 1951 vakancei, tomēr tas neatstāja ievērojamu ietekmi uz SD reģistrētajiem klientiem.

LD ik gadu koordinē nodarbinātības, sociālo pakalpojumu un sociālās palīdzības saņēmēju nodarbinātības jautājumus Rīgā. Viens no svarīgākajiem nodarbinātības nodaļas uzdevumiem, pildot "Bezdarbnieku un darba meklētāju atbalsta likumā" noteiktos pašvaldības uzdevumus, ir organizēt Rīgas nodarbinātības veicināšanas pasākumu plāna (NVPP) izstrādi un uzraudzīt tā izpildi. 2008. gada Rīgas NVPP tapis sadarbībā ar citiem pašvaldības departamentiem, Nodarbinātības valsts aģentūras Rīgas reģionālo filiāli (NVA) un Rīgas SD speciālistiem. NVPP atspoguļo valsts un pašvaldības kompetences un plānotos aktīvos nodarbinātības pasākumus, t.i., NVA, LD un citu pašvaldības institūciju (piem., Uzņēmējdarbības koordinācijas centra, Pilsētas attīstības departamenta, Izglītības, jaunatnes un sporta departamenta u.c.) plānotos pasākumus nodarbinātības veicināšanas jomā.

LD izstrādātais sadarbības līgums ar NVA ar katru gadu palīdzējis uzlabot Rīgas SD un NVA sadarbību. Tas veicina komandas darba pieeju klientu nodarbinātības jautājumu risināšanā. Laikā no 2008. gada februāra līdz jūnijam sadarbībā ar NVA tika veikta SD un NVA kopējo klientu – jauniešu bezdarbnieku un ilgstošo bezdarbnieku apzināšana un katra klienta bezdarba gadījuma individuāla izvērtēšana. Aptaujā piedalījās 131 klients. Kopīgajā akcijā NVA piešķirto bezdarbnieka statusu zaudēja 246 klienti, no tiem 57 iekārtojās darbā.

Sadarbojoties sociālie dienesti no NVA saņēma 19 informatīvo tāfeļu ar informāciju par NVA sniegtajiem aktīvajiem nodarbinātības pasākumiem, reizi nedēļā saņēma jaunāko vakanču piedāvājumu, kā arī informāciju par NVA organizētajām darbinieku atlasēm. Savukārt NVA izplatīja informatīvos bukletus par pašvaldībā pieejamo sociālo palīdzību un pakalpojumiem un bezmaksas tālruņa vizītkartes kolektīvās atlaišanas sanāksmēs. Piecās kolektīvās atlaišanas sanāksmēs piedalījās LD pārstāvis. Sadarbības līgums LD nodrošināja regulāru informācijas apmaiņu nodarbinātības jautājumos starp pašvaldības institūcijām un:

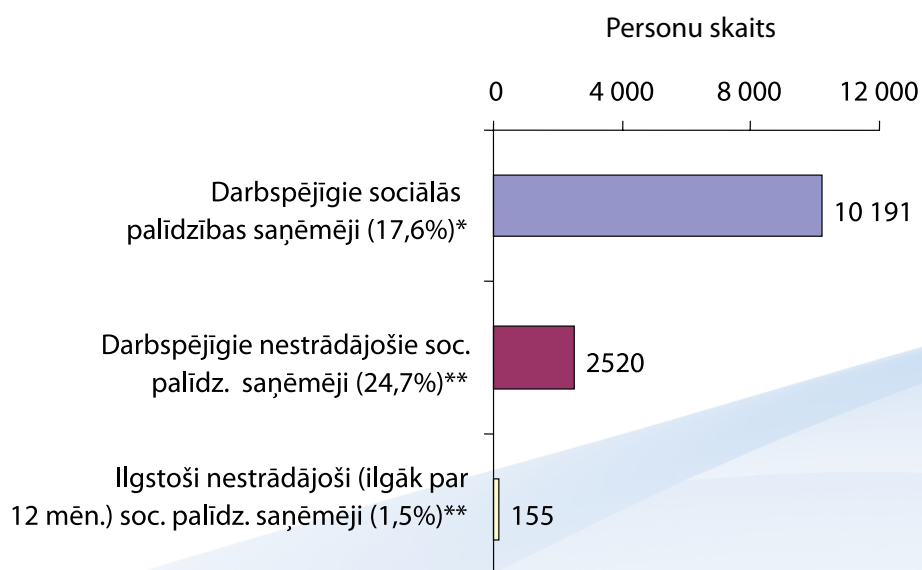
- ✓ informēja pašvaldības institūcijas, aģentūras un uzņēmējsabiedrības par NVA rīkotajiem konkursiem par aktīvo nodarbinātības pasākumu veikšanu un aicināja piedalīties;
- ✓ pārstāvēja Rīgas pašvaldību NVA Konsultatīvās padomes sēdēs un informēja pašvaldības institūcijas par sēdē pārrunātajiem jautājumiem, kā arī galvenajiem bezdarba rādītājiem pilsētā;
- ✓ piedalījās NVA Rīgas reģionālās filiāles aktīvo pasākumu organizētāju izvēles komisijā.

2008. gadā SOPA ieviestais jaunais lauks "Nodarbinātība" ļāva iegūt statistikas datus par SD klientiem – nestrādājošām darbspējīgām personām. Pirmo gadu tika iegūti dati par SD darbspējīgo nestrādājošo klientu skaitu un sociālo portretu, veidots pusgada un gada pārskats. Pēc SOPA reģistrētās informācijas var secināt, ka 2008. gadā Rīgas SD pēc sociālās palīdzības vai sociālajiem pakalpojumiem vērsušās



4519 darbspējīgu nestrādājošu personu, kas ir 8% no visām 57 940 sociālo palīdzību saņēmušām personām Rīgā. 291 persona jeb 6% no visām nestrādājošām personām, kas vērsušās SD, ir ilgstoši nestrādājošas personas (ilgāk par 12 mēnešiem). 2520 darbspējīgu nestrādājošu personu ir saņēmušas jebkādu testētus pabalstus, tātad 56 % no visām SD reģistrētajām nestrādājošām personām.

22. attēlā redzams, ka no kopējā SD sociālo palīdzību saņēmušo personu skaita testētus pabalstus ir saņēmušas 2520 darbspējīgu nestrādājošu personu, no tām 155 ir ilgstoši nestrādājošas personas.



\* % no visiem 57 940 sociālās palīdzības saņēmējiem

\*\* % no darbspējīga 10 191 sociālās palīdzības saņēmēja

22. attēls. Darbspējīgie sociālās palīdzības saņēmēji 2008. gadā

Pašvaldības priekšrocība sociālās politikas jomā ir iespēja atrast individuālu pieeju katram, kuram nepieciešams atbalsts bezdarba situācijā. 2008. gadā sociālajos dienestos pavisam sniegtas 9584 konsultācijas 3001 darbspējīgai nestrādājošai personai, t.sk. atbalsta nodaļas sniegušas pakalpojumus 453 klientiem, kuriem ir nodarbinātības problēmas. Psihologa vai psihoterapeita konsultācijas saņēmušas 37 nestrādājošas personas, bet 57 bezdarbnieki bija iesaistīti atbalsta grupās. Sadarbībā ar Latgales priekšpilsētas izpilddirekciju 60 darbspējīgu nestrādājošu patversmes klientu piedalījās nodarbinātību veicinošos pasākumos teritoriju sakopšanas darbos. 1777 darbspējīgas personas saņēma sociālo darbinieku konsultācijas, atrodoties ārstniecības iestādēs.

## SOCIĀLĀS DZĪVOJAMĀS MĀJAS UN SOCIĀLIE DZĪVOKĻI

Rīgas pilsētā patlaban veiksmīgi tiek apsaimniekotas jau 12 sociālo dzīvojamo māju, kurās dzīvo apmēram 1045 rīdzinieki.

Sociālajās dzīvojamās mājās un sociālajos dzīvokļos īrniekiem ir noteikta pazemināta īres maksa – Ls 0,04 par vienu dzīvokļa kopējās platības kvadrātmetru. Maksa par apkuri ir samazināta par 25%, bet maksa par ūdeni un kanalizācijas pakalpojumiem – par 50%. Sociālās dzīvojamās mājas ir Rīgas pilsētas īpašums. Nepārtraukti augošo izmaksu starpību kompensē Rīgas pašvaldība.

Sociālās dzīvojamās mājas pēc to labiekārtojuma līmeņa tiek iedalītas trijās kategorijās:

- ✓ 1. kategorija – dzīvojamā platība ar atsevišķu virtuvi un sanitāro mezglu;
- ✓ 2. kategorija – dzīvojamā platība ar sanitāro mezglu, bet ar koplietošanas virtuvi;
- ✓ 3. kategorija – dzīvojamā platība ar koplietošanas virtuvi un sanitāro mezglu.

Bez tam Rīgas dome 244 dzīvokļiem atsevišķās dzīvojamās mājās ir noteikusi sociālā dzīvokļa statusu. Dzīvokļu un iedzīvotāju skaits gan ir nedaudz svārstīgs, taču caurmērā šādos dzīvokļos dzīvo apmēram 446 iedzīvotāji.



Sociālā dzīvojamā māja Rēznes ielā 10/2

Sociālās dzīvojamās mājas un sociālie dzīvokļi izvietoti dažādos Rīgas rajonos, tajās dzīvo dažāda vecuma cilvēki – gan pensionāri, gan personas ar invaliditāti, gan ģimenes ar bērniem.

Joprojām sociālajās mājās par pašvaldības līdzekļiem intensīvi tiek veikti renovācijas darbi un citi uzlabojumi.

Lai uzlabotu Rīgas iedzīvotājiem piedāvāto sociālo pakalpojumu un sociālās palīdzības kvalitāti, lielākajā daļā sociālo dzīvojamo māju ir izvietotas sociālā dienesta struktūrvienības, atbalsta un dienas centri pieaugušajiem un bērniem, kas paplašina iedzīvotāju sociālās palīdzības apjomu un kvalitāti, nodrošina

informācijas pieejamību par sociālo palīdzību. 2008. gada nogalē ekspluatācijā nodots Latgales priekšpilsētas sociālā dienesta teritoriālais centrs "Krasts", kas atrodas sociālajā dzīvojamā mājā Rēznes ielā 10/2.

2009. gada jūnijā ekspluatācijā tiks nodota vēl viena sociālā dzīvojamā māja Rīgā, Lubānas ielā 129/3. RD LD speciālisti sadarbībā ar Komunālo departamentu un Rīgas pašvaldības kapitālsabiedrību "Rīgas pilsēt būvnieks" izstrādājuši pilotprojektu, kurā paredzētas vienotas prasības sociālo dzīvojamo māju projektēšanai un būvniecībai nākotnē. Saskaņā ar šīm prasībām tika izstrādāts sociālās dzīvojamās mājas tehniskais projekts un 2009. gada rudenī ekspluatācijā tiks nodota pirmā šāda tipa sociālā dzīvojamā māja Rīgā, Lomonosova ielā 1/19.

## SUPERVĪZJAS SOCIĀLO INSTITŪCIJU DARBINIEKIEM

Rīgas priekšpilsētu (rajonu) piecos sociālajos dienestos risinājās 224 grupas/komandas supervīzijas un 144 individuālās supervīzijas sesijas.

### 36. tabula. Supervīzijas pieprasījuma, nodrošinājuma dinamikas atspoguļojums LD pakļautības iestādēs

2007	2008
247 supervīzijas grupas/komandas sesijas, kurās piedalījās 542 profesionāļi	401 supervīzijas grupas/komandas sesijas, kurā piedalījās 617 profesionāļi
141 individuālā supervīzija, kurā piedalījās 28 profesionāļi	224 individuālās supervīzijas, kurās piedalījās 67 profesionāļi

Supervīzijas attīstības tendences 2008. gadā bija apliecinājums apgalvojumam, ka Latvijā, tāpat kā visur pasaulē, supervīzija ir būtiska profesionālā sociālā darba sastāvdaļa. Starptautiski lietotajam terminam supervīzija pēdējo divu gadu laikā ir kļuvis pašsaprotams un tiek izprasts un plaši lietots sociālā darba speciālistu un sociālo iestāžu vadītāju vidū. Supervīzijas arī 2008. gadā bija kā sava darba, prakses analīzes pašrefleksijas forma. Lielākoties sociālo pakalpojumu sniedzēji pērk supervīzijas pakalpojumus, aicinot sniegt tos neatkarīgus no iestādes supervīzoriem. Rīgā ir divas iestādes, kurās supervīzors tiek algots kā "iekšējais" jeb internais supervīzors.

Vislielākais pieprasījums joprojām ir pēc individuālās supervīzijas, kas iestāžu vidū tiek apmierināts daļēji. Būtisks ieguvums, nodrošinot profesionālu supervīziju, ir iespēja vadītājam saņemt atgriezenisko saiti no supervīzijas dalībniekiem. 2008. gadā pieauga pieprasījums pēc starpinstitucionālām supervīzijas grupām. Iestāžu un nodaļu vadītāji aizvien vairāk ir ieinteresēti nodrošināt supervīzijas jaunajiem sociālajiem darbiniekiem, kuri uzsākuši sociālā darba praksi iestādē uzreiz pēc studiju beigšanas vai vēl

studē. Šādos gadījumos supervīzija ir ideāls instruments jauno speciālistu atbalstam un profesionālajai izaugsmei, adaptācijai konkrētā sociālā darba jomā sociālajā institūcijā.

Populārākās supervīziju tēmas: darba komandas saliedētības veicināšana, savstarpējo attiecību prasmju attīstība, ikdienas stresa mazināšana darbiniekiem – stresa menedžments, darbs ar dažādām klientu sociālajām grupām, konkrētu sociālo gadījumu risināšana, savstarpējā atbalsta sniegšana, praktisko paņēmieni apguve, kā stiprināt personīgos resursus un uzlabot profesionāļu emocionālo un psiholoģisko pašsajūtu, praktiskie treniņi profesionāļiem. “Profesionālās izdegšanas” mazināšana un profilakse, uzlabota iekšējā sadarbība ar citām nodaļām, kolektīvā uzlabojies mikroklimats, darbinieki kļuvuši ziņošāki atsevišķu situāciju risināšanā ar klientiem un savu profesionālo un iekšējo resursu izmantošanā.

Atzinīgi vērtējama tendence, ka ieguvumus, nepieciešamos uzlabojumus supervīziju dalībnieki – sociālā darba speciālisti dara zināmus iestāžu vadītājiem. Šie ieteikumi tiek apkopoti un iedzīvināti sociālo iestāžu darbības pilnveidošanā, sociālo pakalpojumu sniegšanas procesā un profesionāļu ikdienas darbā.

Lai iestādē tiktu nodrošināta supervīzija, būtiska ir tās vadītāja izpratne par supervīzijas lomu sociālo pakalpojumu sniegšanas procesā, sociālā darba speciālistu profesionālā pārliecība un pieprasījums pēc supervīziju nodrošināšanas, motivācija, kā arī paredzētais finansējums supervīzijas pakalpojumam.

2008. gadā salīdzinājumā ar 2007. gadu bija plašākas iespējas izvēlēties supervīzorus. Informācija par supervīziju un supervīzoriem ir pieejama Supervīzoru apvienības mājaslapā ([www.supervizija.lv](http://www.supervizija.lv)), kuru apmeklē supervīzijas interesenti, lai konsultētos un izvēlētos vēlamu supervīzoru.

Lielākoties sociālā darba speciālisti un profesionāļi, kuri ikdienā ir saistīti ar klientu apkalpošanu, supervīziju izvēlas pēc:

- ✓ sociālā darbinieka profesionālajiem standartiem, kas paredz, ka sociālajai institūcijai jānodrošina supervīzijas sociālajiem darbiniekiem, jo sociālais darbs ir saistīts ar lielu garīgo piepūli un sarežģītas informācijas apstrādi, kā dēļ iespējama sociālā darbinieka “izdegšanas” sindroma rašanās, efektīvu darbību zudums;
- ✓ prasībām sociālo pakalpojumu sniedzējiem, kas paredz nodrošināt supervīziju sociālā darba speciālistiem – individuālo atbalstu vismaz deviņas stundas gadā vai grupu atbalstu vismaz 18 stundu gadā, kas ir jaunums 2008. gadā;
- ✓ Sociālo pakalpojumu un sociālās palīdzības likuma.

## VESELĪBAS APRŪPES PIEEJAMĪBA UN VESELĪBAS VEICINĀŠANA

Likuma “Par pašvaldībām” 15. pants nosaka pašvaldībām autonomu uzdevumu nodrošināt veselības aprūpes pieejamību un veicināt iedzīvotāju veselīgu dzīvesveidu, pēc kura Rīgas pilsētas pašvaldībā Veselības aprūpes pārvalde 2008. gadā veica konkrētus pasākumus par dažādiem Rīgas pilsētas pamatbudžeta un citiem finanšu līdzekļiem, gan saskaņā ar investīciju programmu veicot dažādas iepirkumu procedūras (remontdarbi, tehnoloģiju iegāde), gan piešķirot finanšu līdzekļus ar rīdiniņu veselības aprūpi un veselības veicināšanu saistītu projektu īstenošanai (NVO projektu konkurss).

Saskaņā ar departamenta Nolikumu tika veikta pārvaldes uzdevumu 15 deleģēšanas līgumu kontrole un uzraudzība, kas pašvaldības ambulatorajām ārstniecības iestādēm deleģē veikt Rīgas pašvaldības autonomos uzdevumus nodrošināt iedzīvotājiem kvalitatīvu veselības aprūpes pieejamību un veicināt iedzīvotāju veselīgu dzīvesveidu šo iestāžu apkārtējā teritorijā.

Pabeigta datu analīze un iepriekšējā gadā uzsāktā datu apkopošana par valsts pārvaldes funkciju un par likuma “Par pašvaldībām” 15. panta 1. daļas 6. punktā noliktā pašvaldības autonomā uzdevuma garantētai veikšanai ilgtermiņā nepieciešamajiem Rīgas pašvaldības īpašumiem (kuros atrodas gan pašvaldības – 13, gan privātās komercsabiedrības – 8) veselības aprūpes nozarē, pēc kuriem kopsummā sniegti atzinumi Rīgas domes Īpašuma departamenta Īpašuma atsavināšanas pārvaldei par nepieciešamību saglabāt 22 īpašumus un to nenodošanu privatizācijai.

2008. gadā VAP izvērtēja veselības aprūpes pakalpojumu pieejamību saistībā ar esošajām medicīnas tehnoloģijām ārstniecības iestādēs, sniedza atzinumus Rīgas domei par finanšu līdzekļu piešķiršanas nepieciešamību jaunu tehnoloģiju iegādei un atbilstīgi piešķirtajiem līdzekļiem budžetā organizēja piecas iepirkumu procedūras un iegādājās medicīnas tehnoloģijas kopsummā par Ls 346 069.22.



Lai uzturētu kārtībā pašvaldības īpašumu, renovējot telpas, kā arī no veselības aprūpes pakalpojumu pieejamības viedokļa, lai pietuvinātu pakalpojumu tā saņēmējiem, veselības aprūpes pārvaldes speciālisti sniedza atzinumus Rīgas domei par finanšu līdzekļu piešķiršanas nepieciešamību pašvaldības ārstniecības iestāžu ēku remontiem un par jaunas prakses vietas izveides nepieciešamību, un atbilstīgi budžetā piešķirtajiem līdzekļiem organizēja piecas iepirkumu procedūras, par kurām veikti ārstniecības iestāžu remontdarbi kopsummā par Ls 278 800.25. Kopsummā ārstniecības iestādēs iegādātas tehnoloģijas un veikti remonta darbi par Ls 624 869.47 no pašvaldības budžeta līdzekļiem.

Telpas joprojām ir viens no veselības aprūpes pakalpojumu pieejamības jautājumiem, tādēļ visu gadu izpildot RD Pilsētas īpašuma un privatizācijas lietu komitejas 17.12.2007. gada sēdes (prot. nr. 111, 7§) lēmuma 2. punktu, Labklājības departamenta Veselības aprūpes pārvalde strādāja pie telpu nomas maksu samazināšanas jautājuma veselības aprūpes pakalpojuma sniedzējiem, kuri atrodas līgumattiecībās ar VOAVA un nomā telpas pašvaldības nekustamajos īpašumos. Tā pabeigta Rīgas pašvaldībai piederošo 16 nekustamo īpašumu telpu nomnieku izvērtēšana, kuri nodarbojas ar veselības aprūpes pakalpojumu sniegšanu rīdziniekiem un nomā telpas SIA "Rīgas nami" valdījumā nodotajā Rīgas pašvaldības īpašumā. Izvērtējot, pēc VAP apkopotajiem datiem un ierosinājuma samazināt nomas maksu šiem apakšnomniekiem, RD Pilsētas īpašuma un privatizācijas lietu komitejas 12.05.2008. gada sēdē (prot. nr. 126, 19§) pieņemts lēmums samazināt telpu nomas maksu visiem šiem telpu nomniekiem, sadalot tos trijās lielās grupās, kur katrai ir sava nomas maksa:

- ✓ veselības aprūpes pakalpojumu sniedzēji, kuri atrodas līgumattiecībās ar VOAVA,
- ✓ veselības aprūpes pakalpojumu sniedzēji, kuri nodarbojas ar maksas veselības aprūpes pakalpojumu sniegšanu;
- ✓ pakalpojumu sniedzēji, kuri nesniedz veselības aprūpes pakalpojumus.

Lai uzlabotu veselības aprūpes un sociālo pakalpojumu pieejamību rīdziniekiem, pabeigts 2007. gadā uzsāktais ģimenes ārstu semināru cikls. 2008. gadā notika trīs semināri Vidzemes priekšpilsētas, Centra un Latgales rajona teritorijā strādājošiem ģimenes ārstiem kopīgi ar attiecīgo sociālo dienestu darbiniekiem, piedaloties Izglītības pārvaldes veselības aprūpes sektora darbiniekiem, tehnisko palīglīdzekļu centra "Aprūpe mājā" biroja darbiniekiem (kopsummā šo ciklu apmeklēja apmēram 160 dalībnieku).

## Veselības veicināšana un citi projekti

Veselības veicināšanas funkciju Labklājības departaments īsteno, izvērtējot un atbalstot kritērijiem atbilstīgus nevalstisko organizāciju projektu pieteikumus no budžeta programmām: "Sadarbība ar nevalstiskajām organizācijām un veselības veicināšana" un "Sadarbība ar nevalstiskajām organizācijām un veselības veicināšana" rezerves"" par kopējo summu Ls 255 716.59.

2008. gadā Labklājības departamenta Veselības aprūpes pārvaldes galvenie speciālisti izvērtējuši kopumā 32 nevalstisko un citu organizāciju iesniegtos projektus.

Seši no atbalstītajiem projektiem par kopējo summu Ls 6838 tika finansēti no budžeta programmas ""Sadarbības ar nevalstiskajām organizācijām un veselības veicināšana" rezerves"".



Divpadsmit no atbalstītajiem projektiem par kopējo summu Ls 44 070.49 tika finansēti no budžeta programmas "Sadarbība ar nevalstiskajām organizācijām un veselības veicināšana". Šo projektu rezultātus un izlietos finanšu līdzekļus var redzēt turpmāk minētajā informācijā.

Īstenojot pasākumus veselības veicināšanas jomā, Labklājības departaments sadarbojas ar v/a "Sabiedrības veselības aģentūra", lai veselības veicināšanas darbs tiktu veikts saskaņā ar valsts politiku un īstenojamajām stratēģijām šajā jomā.

## Īstenotie projekti

1. "HIV profilakses un psihosociālo pakalpojumu programma narkotiku lietotājiem un viņu ģimenes locekļiem Rīgas pilsētā – centrā "DIA+LOGS"".

2. "HIV profilakses un psihosociālā atbalsta un mobilo pakalpojumu programma HIV/AIDS skartajām iedzīvotāju grupām Rīgas pilsētā" (mikroautobuss – mobilā brigāde).

**Mērķis** – mazināt HIV inficēto skaitu injekcijas narkotiku lietotāju vidū gan centrā "DIA+LOGS", gan pietuvināti mērķauditorijas uzturēšanās vietai, kas notiek ar mikroautobusa – mobilās brigādes darbu, tā mazinot risku inficēties ar HIV šo personu tuviniekiem un personām, kas ir ar viņiem saskarē.

Mobilās brigādes projekts tika uzsākts 2008. gadā, nevalstiskajai organizācijai sadarbojoties ar Labklājības departamentu un Apvienoto Nāciju Narkotiku un noziedzības biroju (*UNODC United Nations Office on Drugs and Crime*).

**Pakalpojums** – pēc pašu vēlēšanās, injekcijas narkotiku lietotājiem, viņu piederīgajiem un saskares personām tiek veikts HIV tests, izsniegti bezmaksas prezervatīvi, mainītas šļirces, sniegtas psihologa, sociālā darbinieka un HIV konsultanta konsultācijas, kā arī sniegta informācija par šo un citām infekcijas slimībām un atkarības jautājumiem.

37. tabula. Rezultatīvie rādītāji HIV profilakses programmām 2008. gadā

Rādītājs	Sniegto pakalpojumu skaits		
	Centrā "DIA+LOGS"	Mikroautobusā	KOPĀ
Jauno (pirmreizējo) klientu skaits	1036	1595	2631
Psihologa sniegto konsultāciju skaits/ personu skaits	149/104	-	149/104
Sociālo darbinieku sniegto konsultāciju skaits/personu skaits	827/721	410/377	1237/1098
HIV konsultanta sniegto konsultāciju skaits/ personu skaits	285/280	220/216	505/496
Ielu darbinieku sniegto konsultāciju skaits/ personu skaits	12 005/7563	-	12 005/7563
Veikto HIV testu skaits	256	217	473
Apmainīto šļirču skaits	65 222	8688	73 910
Izsniegto prezervatīvu skaits	16 299	16 414	32 713
Konsultāciju skaits KOPĀ	13 266	630	1396

Šim projektam izlietoti Ls 64 270.

## 3. "Rīgas jauniešu seksuālās un reproduktīvās veselības veicināšana"



Latvijas Ģimenes plānošanas un seksuālās veselības asociācija "Papardes zieds"

**Mērķis** – nodrošināt augstas kvalitātes pakalpojumus jauniešiem, kas ne tikai veicinātu jauniešu seksuālās un reproduktīvās veselības uzlabošanu, bet arī paaugstinātu atbildību un motivētu jauniešus laikus rūpēties par savu veselību.

**Pakalpojums** – skolēniem un sociālās atstumtības riskam pakļautiem jauniešiem tiek sniegta vienaudžu izglītotāju izglītojoši informatīvās lekcijas. Tāpat jauniešiem ir iespēja saņemt bezmaksas psihologa palīdzību konsultāciju veidā gan klātienē, gan pa e-pastu.

### 38. tabula. Rezultatīvie rādītāji Rīgas jauniešu seksuālās un reproduktīvās veselības veicināšanas programmai

Rādītājs	Sniegto pakalpojumu skaits	Palīdzību saņēmušo personu skaits
Seksuālās un reproduktīvās veselības veicināšanas nodarbības	54	958
Dzimumizglītības nodarbības sociālās atstumtības riskam pakļautiem jauniešiem	38	419
Psihologa konsultācijas klātienē	110	110
Speciālista konsultācijas neklātienē ("karstais" e-pasts)	550	550
KOPĀ		2037

Šim projektam izlietoti Ls 13 003.

### 4. "Tuberkulozes ambulatorās terapijas veikšanai pēc Pasaules Veselības organizācijas rekomendācijām un DOT programmas"

**Mērķis** – motivēt ambulatoros tuberkulozes pacientus ambulatorajai terapijai pēc DOT (tieši uzraugāmais ārstēšanas kurss) programmas.

**Pakalpojums** – pēc projekta ambulatorajiem tuberkulozes slimniekiem, kuriem piemērota DOT programma (tieši uzraugāmās ārstēšanās kurss, kas ilgst no sešiem līdz 24 mēnešiem), tiek segta kompensācija ceļa izdevumiem (Ls 0.80 par vienu reizi vienai personai turp un atpakaļceļam); izsniegts ēdināšanas talons (Ls 1.20 apmērā par katru ierašanās reizi); ja pacients ir ieradies ambulatorajā punktā ik dienu, lai izdzertu nozīmētās zāļu devas (septiņas reizes nedēļā), tiek izsniegts papildu motivācijas talons Ls 1 apmērā.

### 39. tabula. Rezultatīvie rādītāji tuberkulozes ambulatorās terapijas veikšanai

Rādītājs	Skaits
Jauno ambulatoro pacientu skaits, kas vērsušies pēc palīdzības ambulatorajā dienestā	241
Kopā palīdzību saņēmušie ambulatorie tuberkulozes pacienti (personas)	364
Palīdzības sniegšanas reižu skaits	1653

Šim projektam izlietoti Ls 72 735.10.

### 5. "Latvijas Sarkanā Krusta (LSK) "Veselības istabas" – veselīga dzīvesveida nodrošināšana un veselības aprūpes pieejamība Rīgas pilsētas iedzīvotājiem"

**Mērķis** – uzlabot Rīgas pilsētas iedzīvotāju informētību par veselību ietekmējošiem faktoriem, slimību riskiem un to profilaksi, kā arī par citiem veselības veicināšanas jautājumiem.

**Pakalpojums** – Rīgas pilsētas iedzīvotājiem ir iespēja Latvijas Sarkanā Krusta "Veselības istabā" saņemt medicīnas darbinieka konsultācijas, noteikt savu ķermeņa masas indeksu, izmērīt arteriālo asinsspiedienu, noteikt cukura līmeni asinīs, holesterīna un triglicerīdu līmeni asinīs. Tāpat tiek lasītas lekcijas par veselīgu dzīvesveidu un veselību ietekmējošo faktoru profilaksi.



#### 40. tabula. Rezultatīvie rādītāji "Veselības istabas" – veselīga dzīvesveida un veselības aprūpes pieejamības nodrošināšanas projektam

Rādītājs	Skaitis
"Veselības istabas" sniegto konsultāciju skaits	1405
Lekciju skaits	14
Lekciju apmeklētāju skaits	404

Šim projektam izlietoti Ls 11 046.

#### 6. "Nedzirdīgiem jauniešiem – veselīgu dzīvesveidu II"

**Mērķis** – veicināt nedzirdīgo jauniešu integrāciju sabiedrībā un uzlabot viņu informētību par veselību ietekmējošiem faktoriem un to profilaksi, kā arī par veselības veicinošo aktivitāšu nozīmi cilvēka dzīvē.

**Pakalpojums** – nedzirdīgiem jauniešiem ir iespēja piedalīties biedrības "Latvijas nedzirdīgo jauniešu organizācija" rīkotajos semināros, informatīvajos vakaros, izglītojošos pasākumos, integrācijas pasākumos, aktīvajās nodarbībās u.c.

#### 41. tabula. Rezultatīvie rādītāji "Nedzirdīgiem jauniešiem – veselīgu dzīvesveidu II"

Rādītājs	Skaitis	Apmeklētāju skaits
Informatīvie vakari	24	463
Semināri	4	180
Izglītojošie pasākumi	4	106
Tikšanās ar citām organizācijām	4	95
Bukleta izveidošana	300	
Aktīvas nodarbības	5	233
Integrācijas pasākumi	4	355

Šim projektam izlietoti Ls 4108.

#### 7. Rīgas pašvaldības valsts SIA "Rīgas 1. slimnīca", SIA "Rīgas Austrumu klīniskā universitātes slimnīca", Valsts SIA "Paula Stradiņa klīniskā universitātes slimnīca" asins sagatavošanas nodaļas un Valsts asinsdonoru centrs.

**Mērķis** – veicināt asinsdonoru kustību Rīgā.

**Rezultāts** – projektā "Atbalsts donoru ceļa izdevumu kompensācijai" izmaksāja kompensāciju transporta izdevumu segšanai 1. pusgadā Ls 1 apmērā, bet 2. pusgadā – Ls 2 apmērā katram donoram, kurš nodeva asinis Rīgas pašvaldības SIA "Rīgas 1. slimnīca", Valsts SIA "Rīgas Austrumu klīniskā universitātes slimnīca", Valsts SIA "Paula Stradiņa klīniskā universitātes slimnīca" asins sagatavošanas nodaļās un Valsts asinsdonoru centrā kopsummā izlietoja Ls 39 646.00 (2007. gadā – Ls 22 910.00).

## Sociālās gultas

Medicīnisko un sociālo aprūpi īslaicīgās sociālās aprūpes gultās (turpmāk tekstā – sociālās gultas) Rīgas pašvaldība nodrošināja iedzīvotājiem, kuri ir deklarējuši dzīvesvietu Rīgā un ir atzīti par maznodrošinātām personām un kuru veselības un sociālo aprūpi nav iespējams veikt mājas apstākļos, kā arī personām, kuras nonākušas ārkārtas situācijā veselībai bīstama stāvokļa dēļ.

2008. gadā medicīniskā un sociālā aprūpe tika nodrošināta 136 sociālās gultās.

#### 42. tabula. Sociālo aprūpes gultu pakalpojumus saņēmušās personas

Gads	Personu skaits	Līdzekļi (Ls)
2006	3221	345 268
2007	2933	382 946
2008	2772	409 092

Vidējais pacientu uzturēšanās laiks sociālajās gultās 2008. gadā bija 29,4 dienas (2007. gadā – 29 dienas).

Mirstība sociālajās gultās 2008. gadā bija 25% (2007. gadā – 23%).

#### 43. tabula. Uz ilgstošās sociālās aprūpes un rehabilitācijas institūcijām (pansionātiem) nosūtīti sociālo gultu pakalpojumu saņēmēji

Gads	Nosūtīti uz pensionātiem
2008	171
2007	158
2006	155

### Rīgas Ātrās medicīniskās palīdzības stacija

Rīgas Ātrās medicīniskās palīdzības stacija (turpmāk tekstā – RĀMPS) ir Rīgas domes Labklājības departamenta pakļautības iestāde. RĀMPS pamatdarbā 2008. gadā bija nodarbinātas 469 personas, tai skaitā 107 ārsti, 238 – vidējais medicīniskais personāls, 86 – jaunākais medicīniskais personāls un 38 – pārējais personāls. 2008. gadā RĀMPS tika reģistrēti 256 929 zvani, to skaitā 219 874 Rīgas iedzīvotāju zvani, 33 837 Rīgas rajona iedzīvotāju zvani un 3218 zvanu saņemts no ārpus apkalpes zonas. 2008. gadā RĀMPS apkalpoja 197 297 izsaukumus. Vidēji diennaktī RĀMPS izpildīja 539 izsaukumus. RĀMPS vienas brigādes vidējā diennakts slodze bija 11 izsaukumu.

Primārās veselības aprūpes ārstu darba laikā no plkst. 8:00 līdz 19:00 2008. gadā RĀMPS pieņēma 1 751 izsaukumu (par 183 izsaukumiem vairāk nekā 2007. gadā), kuru motīvs nebija dzīvībai un veselībai kritisks stāvoklis.

2008. gadā no Rīgas pašvaldības budžeta tika sniegts atbalsts profesionālajiem mediķiem Ls 58 028 apmērā (stipendijas un veselības apdrošināšanas polises).

2009. gada 27. janvārī Ministru kabinets pieņēma lēmumu par vienota valsts neatliekamās medicīniskās palīdzības dienesta izveidošanu. Savukārt 2009. gada 3. martā Rīgas dome pieņēma lēmumu no 2009. gada 16. aprīļa nodot RĀMPS funkcijas Vienotās neatliekamās medicīniskās palīdzības dienestam.

### ĀRĒJĀ FINANSĒJUMA AVOTA PROJEKTI

- ✓ Sadarbībā ar RD Informācijas tehnoloģiju centru īstenots projekts *“Pabalstu un pakalpojumu atskaišu sistēmas pilnveidošana”*. Projektā izstrādāta universāla atskaišu sistēma, kas nodrošina informācijas operatīvas sniegšanas iespējas un analītiskās informācijas atdalīšanu no operatīvās datu bāzes. Tā, veidojot atskaites, sarakstus un pārskatus, būtiski tiek uzlabota darba efektivitāte. Projekts noslēdzies 2008. gada decembrī.
- ✓ Sadarbībā ar Stokholmas, Viļņas un Liepājas pašvaldībām īstenots projekts *“Mācību programma veco ļaužu aprūpes institūciju vadītājiem Stokholmā, Rīgā, Liepājā un Viļņā”*. Projektā izstrādāts tā pieteikums programmai INTERREG IV, kurā apkopotas un ietvertas Rīgā, Stokholmā, Viļņā un Liepājā organizētajās darba grupās iesaistīto dalībnieku intereses un specifiskās vajadzības mācību programmas izstrādāšanai. Projekts noslēdzies 2008. gada oktobrī.

- ✓ Sadarbībā ar SDSPA "Attīstība" īstenoti trīs mācību projekti: *"Sociālo aprūpētāju profesionālā izaugšme"*, *"Profesionālo prasmju un zināšanu attīstība pirmā līmeņa profesionālās augstākās izglītības studiju programmā "Sociālās palīdzības organizēšana"* un *"Pirmā līmeņa profesionālās augstākās izglītības studiju programma "Sociālā rehabilitācija" – resurss sociālās integrācijas veicināšanai un sociālās atstumtības mazināšanai"*. Projektā tika veicināta sociālo aprūpētāju, sociālās palīdzības organizatoru un sociālo rehabilitētāju profesionālā konkurētspēja un kapacitāte darbam Rīgas sociālās labklājības sistēmā. Projektā mācījušies 25 sociālie darbinieki, 23 sociālās palīdzības organizatori un 25 sociālie rehabilitētāji. Projekts noslēdzies 2008. gada maijā.
- ✓ Sadarbībā ar SDSPA "Attīstība" Eiropas projektā īstenots projekts *"Motivācijas programma patstāvīgas dzīves uzsākšanai bāreņiem un bez vecāku gādības palikušajiem jauniešiem"* no 16 līdz 22 gadiem. Izveidotas atbalsta grupas bāreņiem un bez vecāku gādības palikušajiem jauniešiem, mācot mērķgrupai nepieciešamās prasmes un iemaņas patstāvīgas dzīves uzsākšanai un radot iespēju pilngadīgiem bāreņiem veiksmīgāk integrēties sabiedrībā. Projekts noslēdzies 2008. gada aprīlī.

## Projekti, kas tiek īstenoti

- ✓ Latvijas SOS bērnu ciematu asociācija sadarbībā ar Rīgas domes Labklājības departamentu un Vidzemes priekšpilsētas Sociālo dienestu 2008. gadā uzsāka projektu *"Ģimeņu stiprināšana un atbalsts Rīgas Vidzemes priekšpilsētā un Centra rajonā"*. Projekta mērķis ir atbalstīt un iedrošināt vecākus, paaugstināt viņu pašvērtējumu un spēju meklēt iekšējos resursus, lai bērni varētu augt savā bioloģiskajā ģimenē un saņemt atbilstīgu aprūpi, kā arī atbalstīt un izglītēt vecākus bērnu attīstības, aprūpes, tiesību un sociālo prasmju jautājumos. Pēc projekta paredzēts sniegt atbalstu un palīdzību 120 ģimenēm gadā, kurās bērniem pastāv risks zaudēt savas bioloģiskās ģimenes aprūpi, un nodrošināt dažāda veida atbalstu un palīdzības pakalpojumus 250 bērniem un 150 vecākiem ik gadu. Projekta īstenošanas laiks: 2008.-2010. gads.
- ✓ Labklājības departaments kā partneris piedalās ar bezpajumtnieku problēmām strādājošo organizāciju Eiropas federācijas "FEANTSA" starptautiskajā projektā *"Progress bezpajumtnieku skaita mazināšanā, izmantojot informācijas sistēmas attīstīšanu un stiprināšanu"*. Projektā iesaistījušās universitātes, pētījumu centri, nevalstiskās organizācijas un pašvaldības no 22 Eiropas valstīm. Projekta mērķis ir veikt pētījumu par bezpajumtnieku problēmām Eiropā, radīt uz pētījumu balstītu bezpajumtnieku pārraudzības sistēmu un rast labākos ar bezpajumtniekiem saistīto problēmu risinājumus, izveidot sadarbības tīklu bezpajumtnieku problēmu risināšanā, kā arī nodrošināt visu projekta dalībvalstu pieredzes analīzi un izvērtējumu, organizējot darba grupas katrā no tām. Projekta īstenošanas laiks: 2008. gada janvāris – 2009. gada decembris.

## SADARBĪBA AR NVO

Rīgas domes Labklājības departamenta budžeta programmā "Sadarbība ar nevalstiskajām organizācijām" 2008. gadā atbalstīti 40 projekti par kopējo summu Ls 407 356.00.

Budžeta programmā 2008. gadā īstenoti projekti šādās pamata sadaļās:

- ✓ bērniem un jauniešiem nepieciešamie pakalpojumi – atbalstīti astoņi projekti par kopējo summu Ls 124 818;
- ✓ pilngadīgām personām nepieciešamie pakalpojumi – atbalstīti deviņi projekti par kopējo summu Ls 111 069;
- ✓ veselības aprūpes pieejamības nodrošināšana vai veselīga dzīvesveida veicināšana – atbalstīti četri projekti par kopējo summu Ls 89 216;
- ✓ vienreizēju pasākumu īstenošana (pasākumi ar sociālās integrācijas mērķi gan sociālā, gan veselības aprūpes jomā) – atbalstīti 14 projekti par kopējo summu Ls 73 829;
- ✓ atbalsts aktīvu NVO attīstībai sociālajā un veselības aprūpes jomā – atbalstīti pieci projekti par kopējo summu Ls 8424.



Rīgas domes Labklājības departamenta budžeta programmā "Sadarbība ar nevalstiskajām organizācijām" 2009. gadā atbalstīti 22 nevalstisko organizāciju projekti par kopējo summu Ls 183 622.00.

## INFORMĀCIJAS SNIEGŠANA IEDZĪVOTĀJIEM

Labklājības departamenta uzdevumos ietilpst informācijas pieejamības nodrošināšana pilsētas iedzīvotājiem par iespējām saņemt sociālos pakalpojumus Rīgas pilsētas pašvaldībā. LD aktivitātes sabiedrības informēšanas jomā vērstas uz to, lai uzrunātu esošos un potenciālos klientus, iedrošinātu un radītu pārliecību par piedāvāto sociālo pakalpojumu un sociālās palīdzības pieejamību un efektivitāti Rīgas pilsētas pašvaldībā. Saskaņā ar Sociālo pakalpojumu un sociālās palīdzības likuma 6. panta 1. punktu un 11. panta 9. punktu pašvaldības sociālo dienestu uzdevums ir informēt iedzīvotājus par sociālo palīdzību un klientam ir tiesības bez maksas iegūt no sociālo pakalpojumu sniedzēja informāciju par iespējām saņemt sociālos pakalpojumus un par to saņemšanas nosacījumiem un kārtību. 2008. gadā sabiedrības informēšana noritēja saskaņā ar izstrādātu mediju plānu, kas gada laikā tika veiksmīgi īstenots.

No 1999. gada darbojas SJC bezmaksas informatīvais tālrunis 80005055, kas strādā darbdiēnās no plkst. 9:00 līdz 17:00, bet, zvanot no plkst. 17:00 līdz 21:00, darbojas automātiskais atbildētājs. 2008. gadā pavisam reģistrēti 13 389 zvani, vidēji mēnesī bija 54 zvani, maksimālais zvanu skaits dienā – 156. Visvairāk zvanu bija novembrī – 1822, kad Rīgas iedzīvotāji interesējās par Ziemassvētku pabalsta saņemšanas iespējām. Galvenie jautājumi, par kuriem interesējās zvanītāji, bija par sociālo palīdzību, galvenokārt par dzīvokļa pabalsta saņemšanu, kā arī interesējās par sociālās palīdzības dienestu adresēm, tālruņiem un sociālo darbinieku pieņemšanas laikiem.

Lielu atsaucību rīdzinieku vidū guva sociālo dienestu atvērto durvju dienas, kurās varēja iepazīties ar sociālo dienestu darbu un saņemt atbildes uz interesējošajiem jautājumiem, kā arī iepazīties ar dienas un atbalsta centru darbību.

Rīdziniekiem LD nodrošina informācijas pieejamību par sociālajiem jautājumiem, sadarbojoties ar plašsaziņas līdzekļiem, kā arī ir izdoti daudzveidīgi informatīvie bukleti. Regulāri tiek atjaunota un aktualizēta informācija LD mājaslapā [www.ld.riga.lv](http://www.ld.riga.lv).



Rīgas priekšpilsētas rajonu sociālo dienestu Atvērtais durvju dienas



