

Projekts „Rīgas pilsētas ģimenes dārziņu un Lucavsālas attīstības un pārvaldības koncepcijas izstrāde”

Lucavsālas dabas un apstādījumu teritorijas Salu tilta dienvidu pusē papildu izpēte un telpiskā vīzija



Rīga

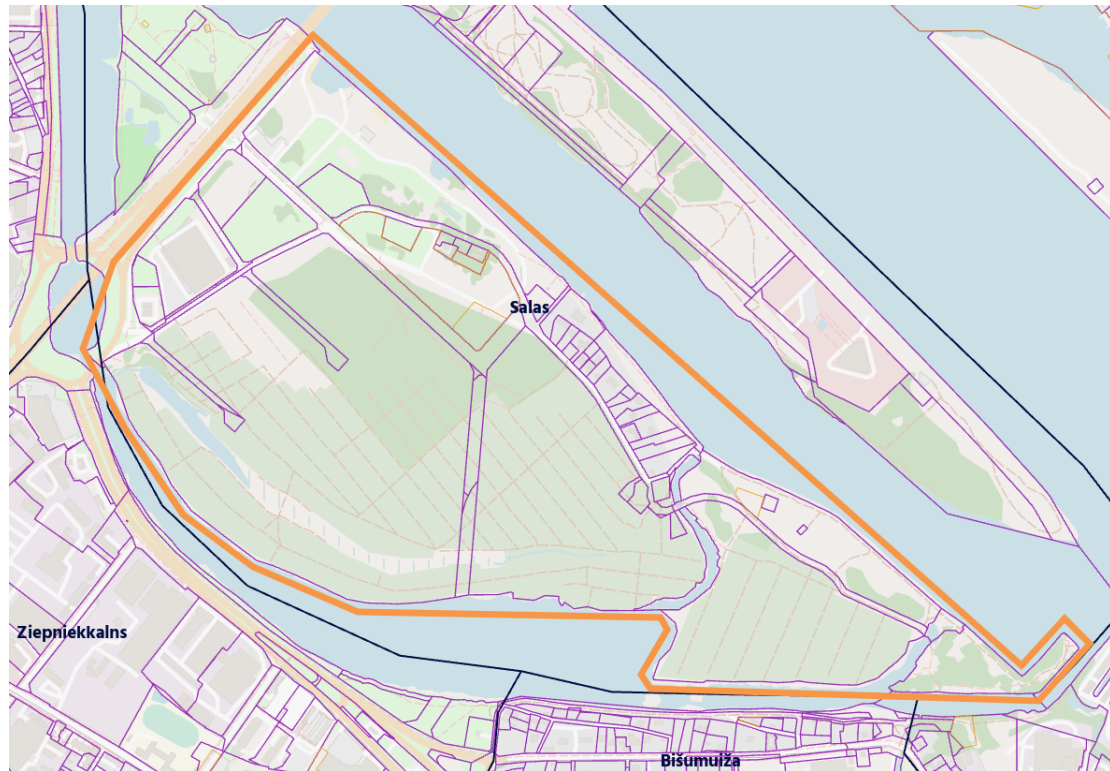
2024

Saturs

Ievads	3
1. Ainavas un ekoloģisko faktoru kopējā analīze.....	5
2. Galvenās kultūras vērtības	15
3. Galvenās dabas vērtības	20
4. Galvenās kustības plūsmas.....	25
5. Ūdensmalu pieejamība	31
6. Teritorijas, kuru potenciāls pašlaik netiek efektīvi izmantots, ir vēlama to transformācija	39
7. Ieteikumi plūsmu un mobilitātes uzlabošanai	43
8. Priekšlikumi teritorijas ainavas un pilsētībūvnieciskā veidola telpiskajai vīzijai.....	44
9. Teritorijas izmantošanas un apbūves noteikumi Lucavsalas teritorijā.....	52
10. Izmantotā literatūra un datu avoti	62

Ievads

Projektā ietverta Lucavsālas (ietver arī Jumpravsalu) teritorija uz dienvidaustrumiem no Salu tilta, Kazas sēklis un beznosaukuma sēklis/saliņa starp Kazas sēkli un Daugavas kreiso krastu (turpmāk – Teritorija). Teritoriju (skat. 1. attēlu) ziemeļaustrumu pusē ierobežo Mazā Daugava (Daugavas daļa starp Lucavsālu un Zaķusalu), bet rietumu un dienvidu pusē – Bieķengrāvis (Daugavas atteka starp Lucavsālu un Daugavas kreiso krastu jeb kādreizējo Bieķensālu).



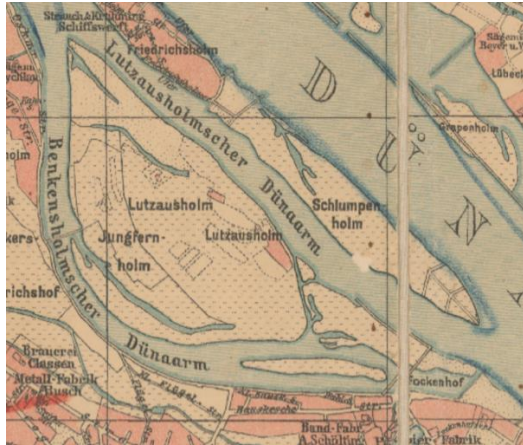
1. attēls. Teritorija (oranžbrūna kontūra) Rīgas topogrāfiskajā plānā ar zemes vienību kadastra robežām (violetas līnijas) un Rīgas apkaimju robežām un nosaukumiem (melnā krāsā). Avots: GEO RĪGA, [GEO RĪGA \(georiga.eu\)](http://georiga.eu).

Lucavsālu patiesībā veido vairākas (4 - 5) salas (skat. 2. un 3. attēlu¹), par kuru pastāvēšanu liecina pārpurvoti, 50 līdz 70 m plati pazeminājumi ar dūņainiem aizaugušiem ezeriņiem, kas ieslīpi šķērso Lucavsālu², arī Kazas sēklis ir savienots ar Lucavsālu ar mākslīgu zemes uzbērumu. Daugavas salu un sēkļu apveidi ir bijuši mainīgi dažādos laikos gan dabīgu faktoru ietekmē, gan cilvēka darbības dēļ. Salas tikušas būtiski pārveidotas gan lai mazinātu Daugavas palu ietekmi, sevišķi pirms Rīgas

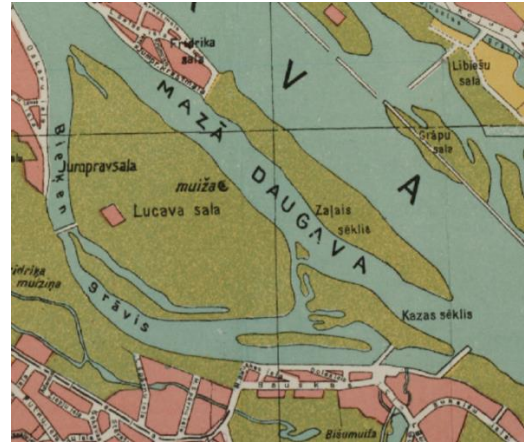
¹ Ir pretrunīga informācija par Jumpravsalas atrašanās vietu: mūsdienu kartēs un LĢIA vietvārdu datubāzē Jumpravsalas vārds nav atrodamš, Eberhards raksta, ka Jumpravsāla ir bijusi šaura un gara sālā, kas 18.-19. gadsimtā pēc Daugavas regulēšanas dambju izbūves saplūda ar Lucavsālu, 1915. gada plānā nosaukums “Jungfernholm” novietots aptuveni pašreizējo Daugavkrastu dārzu vietā, bet 1920. gada plānā – Teritorijas rietumu pusē aptuveni pašreizējā Salu tilta vietā, savukārt Jumpravsalas dārziņi izvietojušies uz zemes strēles starp divām ūdenstilpēm Lucavsālas dienvidu un austrumu malā.

² Eberhards G. 1995. Lucavsāla.- Gr.: Kavacs G. (red.). Enciklopēdija “Latvijas daba”. – Rīga: Latvijas enciklopēdija, – 3. sēj., 162. lpp.

HES izbūves, gan arī lai nodrošinātu to labāku sasniedzamību. Tagadējo apveidu Teritorija ir ieguvusi pēc Salu tilta izbūves un reljefa pārveidošanas darbiem (padziļināts un paplašināts Bieķengrāvis, atdalot teritoriju no Daugavas kreisā krasta un pievienojot Kazas sēklim, Kazas sēklis savienots ar Lucavsala ar zemes uzbērumu), kas veikti 20. gadsimta 70. gados un 80. gados.



2. attēls. Teritorija 1915. gada Rīgas plānā.
Avots: Latvijas Nacionālās bibliotēkas karšu pārlūks, <https://kartes.lndb.lv/>.



3. attēls. Teritorija 1920. gada Rīgas plānā.
Avots: Latvijas Nacionālās bibliotēkas karšu pārlūks, <https://kartes.lndb.lv/>.



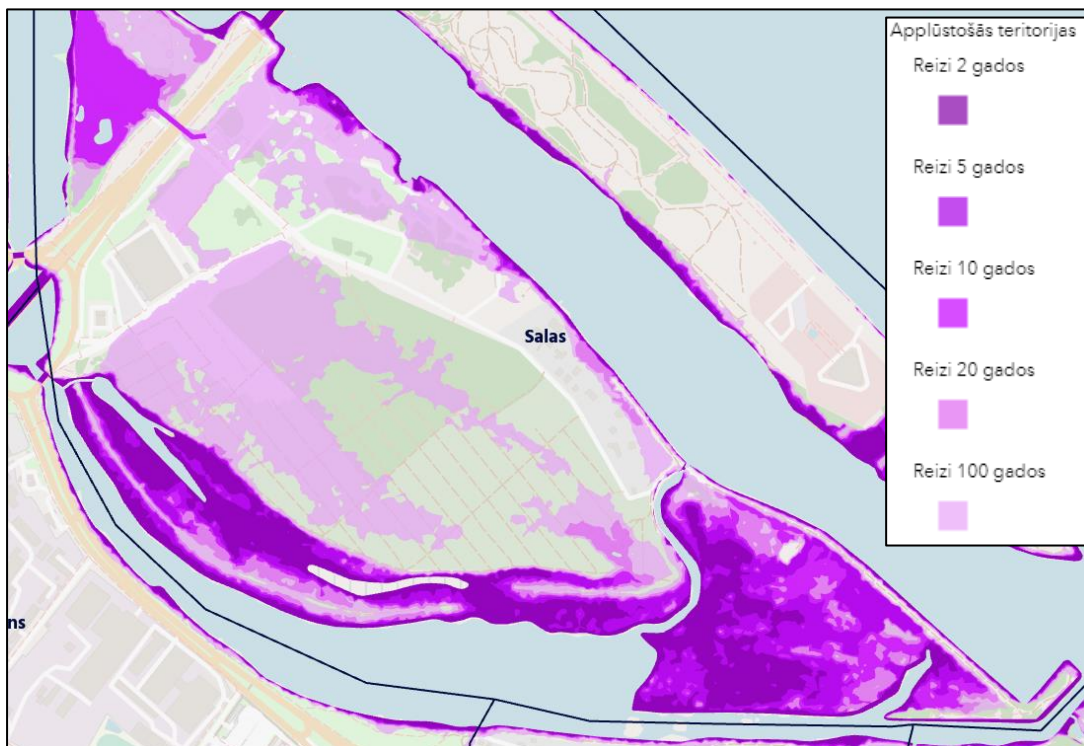
4. attēls. Teritorija PSRS armijas topogrāfiskajā plānā 20. gadsimta 70-80. gados.
Teritorijas daļa uz austrumiem no Kazas sēkļa ir savienota ar Daugavas kreiso krastu, ar Kazas sēkli to savieno tikai tilts. Avots: Latvijas Nacionālās bibliotēkas karšu pārlūks, <https://kartes.lndb.lv/>.

1. Ainavas un ekoloģisko faktoru kopējā analīze

Reljefs un plūdu ietekme

Teritorija ir pārsvarā līdzena, tās absolūtais augstums svārstās no 1,3 līdz 3,2 m virs jūras līmeņa (skat. 4. attēlu), pēc citiem datiem – 0,5 līdz 3 m³. Izteikta augstuma starpība vērojama vien vietās, kur izveidoti mākslīgi uzbērums: Salu tilta uzbērums, paugurs, kur izvietots piemineklis karavīriem, paugurs, kur izvietots augstsprieguma elektropārvades līnijas balsts, ceļš, kas kalpo arī kā dambis, gar Mazo Daugavu (no Lucavsala muižas līdz Kazas sēkļa dienvidaustrumu galam), kā arī paugurs, kas uzbērts Teritorijas dienvidu galā, padziļinot Bieķengrāvi. Ziemas sezonā īpatnējs un pamanāms ainavas elements ir mākslīgā sniega paugurs, kur izvietoti sniega krājumi slēpošanas trases uzturēšanai. Vairākās vietās Teritoriju šķērso mitras ieplakas un ūdenstilpes. Senāk Teritorija palu laikā regulāri applūda, bet pēc Rīgas HES izbūves palu ietekme ir būtiski mazinājusies. Galvenais plūdu cēlonis ir vēju plūdi, kad stipra rietumu, ziemeļrietumu vēja iespaidā jūras tuvuma dēļ ceļas ūdens līmenis Daugavā.

Applūstošo teritoriju kartē (skat. 5. attēlu) ar tumšāku toni attēlotas teritorijas, kuru applūšanas varbūtība ir lielāka (reizi 2, 5, 10 un 20 gados), un kuru applūšanas varbūtība ir mazāka (reizi 100 gados). Gandrīz viss Kazas sēklis, izņemot dambi gar Mazo Daugavu, un Lucavsala dienvidu daļa, kā arī ūdensmalu teritorija ietilpst applūstošajās teritorijās ar lielu applūšanas varbūtību.

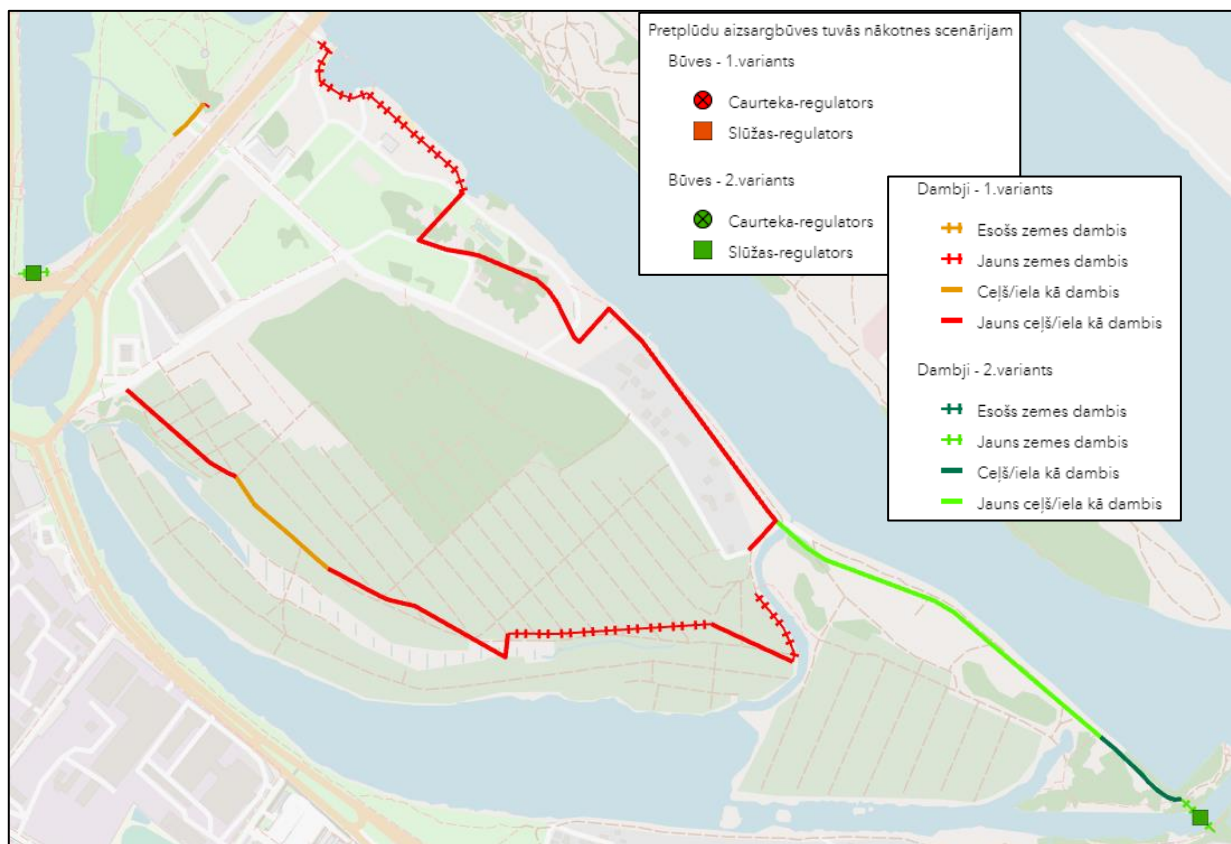


5. attēls. Applūstošās teritorijas (avots: GEO RĪGA,

<https://georiga.lv/portal/apps/webappviewer/index.html?id=6a6be59d6804418eb68f1b6c8e4f600e&locale=lv>, aplūkots 31.12.2023.)

³ Eberhards G. 1995. Lucavsala.- Gr.: Kavacs G. (red.). Enciklopēdija "Latvijas daba". – Rīga: Latvijas enciklopēdija, – 3. sēj., 162. lpp.

Lai mazinātu plūdu ietekmi, Rīgas valstspilsētas pašvaldībā izstrādāts Plūdu riska pārvaldības plāns, kā arī Meliorācijas attīstības tematiskais plānojums. Perspektīvās pretplūdu aizsargbūves (skat. 6. attēlu) 1. variantā plānotas plūdu ar 100 gadu varbūtību novēršanai, aizsargājot Lucavsaldas centrālo daļu. Savukārt 2. variantā regulāri applūstošās teritorijas Kazas sēklī un Lucavsaldas dienvidu malā tiktu aizsargātas, samazinot ūdens caurplūdumu caur Bieķengrāvi un uzlabojot dambi gar Mazo Daugavu Kazas sēklī. Tomēr tuvākajā laikā minētie pasākumi netiks realizēti, jo Rīgas attīstības programmas 2022.–2027. gadam Rīcības plānā un Investīciju plānā 2024.–2026. gadam nav ietverti plūdu mazināšanas pasākumi Lucavsaldas teritorijā. Veicot pretplūdu pasākumus, jāņem vērā applūstošo teritoriju ekoloģiskā nozīme. Jārēķinās ar to, ka, ja ar inženierbūvju palīdzību novērstu Lucavsaldas un Kazas sēkļa applūšanu, tad palielinātos plūdu intensitāte citviet Rīgas pilsētā.



6. attēls. Pretplūdu aizsargbūves nākotnes scenārijam (avots: GEO RĪGA, <https://georiga.lv/portal/apps/webappviewer/index.html?id=6a6be59d6804418eb68f1b6c8e4f600e&locale=lv>, aplūkots 31.12.2023.)

Apaugums

Teritorija pārsvarā ir atklāta, bet vietām vērojams koku un krūmu apaugums. Ap Lucavsaldas muižas ēku un savrupmāju teritoriju pie Mazās Daugavas stādītas liepas, gobas, kļavas, vairāki koki ir sasnieguši dižkoku izmērus (skat. 3. nodaļu). Joslā gar Mazo Daugavu un Kazas sēkļa austrumu daļā Teritorija vietām apmežojusies. Gar mitrajām ieplakām un ūdenstīlpēm aug melnalkšņi, vītoli, baltalkšņi un platlapji. Vietām izveidojušās savvaļā pārgājušu kultūraugu audzes, piemēram, plūmju un

smiltsērķšķu biežokņi (skat. 7. un 8. attēlu). Daudzviet sastopama invazīvā kokaugu suga ošlapu kļava, arī pabērzu smiltsērķšķis uzskatāms par invazīvu kokaugu sugu (skat. 69. attēlā invazīvo kokaugu sugu izskaušanas teritorijas). Sastopami arī dažādi invazīvi lakstaugi: Sosnovska latvānis, Kanādas zeltgalvīte u.c. Lielu Teritorijas daļu aizņem pilsētvides dārziņi (turpmāk – PD) ar raksturīgiem augļu koku, krūmu, dekoratīvo kokaugu stādījumiem un kultūraugu dobēm.



7. attēls. Savvaļā pārgājušu plūmju biežoknis Teritorijas dienvidaustrumu galā ar apmetnes vai slēptuves pazīmēm.



8. attēls. Savvaļā pārgājušu smiltsērķšķu biežoknis Teritorijas ziemeļrietumu galā.

Apbūve

Pastāvīgā apbūve pārsvarā koncentrējas Lucavsālas daļā pie Mazās Daugavas, kur atrodas Lucavsālas muižas ēka, kā arī vairākas savrupmājas. Airēšanas nodarbībām pie Lucavsālas muižas un pie ūdenstilpes, kas atdala Lucavsālu no Kazas sēkļa, izvietoti dažādi vagoniņi, šķūņi un pārvietojamās mājiņas. Savukārt pie Salu tilta atrodas degvielas uzpildes stacija un būvmateriālu veikals. Teritorijā starp būvmateriālu veikalu un atpūtas zonu pie Mazās Daugavas 2024. gadā uzsākta daudzstāvu daudzdzīvokļu dzīvojamo māju būvniecība, blakus zemesgabalā, iespējams, tiks būvēts futbola stadions (atbilstoši publiski pieejamai informācijai, 2024.gada 17.aprīlī ir plānots pašvaldības balsojums par zemes nodošanu Latvijas Futbola federācijai). PD teritorijās to nomnieki uzbūvējuši dažāda stila un izpildījuma nelielas ēkas, bieži vien no visdažādākajiem otrreizēji izmantotajiem būvmateriāliem. Lielākā PD teritorija atrodas Lucavsālas dienvidu daļā, mazāka PD aizņemtā platība atrodas Kazas sēkļa dienvidu daļā.

Ainavas vizuālais raksturojums

Saskaņā ar tematisko plānojumu Teritorijā ir identificētas ekoloģiski augstvērtīgas ainavas (skat. 9. attēlu). Tipiskās, unikālās, kultūrvēsturiski augstvērtīgās, industriālās, dzelzceļa un dzīvojamās apbūves ainavas Teritorijā nav tikušas konstatētas. Ainavu telpu iedalījumā pēc to nozīmes Teritorija ir noteikta kā pilsētas nozīmes ainavu telpa jeb tuvīene.



9. attēls. Identificētās ainavas – ekoloģiski augstvērtīgas ainavas (avots: GEO RĪGA, [Tematiskie plānojumi \(georiga.lv\)](http://tematiskie.planojumi.georiga.lv), aplūkots 27.01.2024.)

Pēc teritorijas izmantošanas un ainavas rakstura Teritoriju var iedalīt:

- Pakalpojumu centra ainava, kurā ietilpst degvielas uzpildes stacija un veikals,
- Labiekārtota, pārsvarā atklāta un publiski pieejama atpūtas ainavu telpa starp Salu tiltu un Lucavsaldas muižu,
- Ainavu telpa ar kultūrvēsturisku nozīmi Lucavsaldas muižas apkārtnē,
- Savrupmāju apbūve,
- PD (pilsētvides dārzi),
- Pārmaiņu ainavu telpa: zemes vienība, kurā ir plānota jaunu daudzdzīvokļu ēku būvniecība, teritorija, kurā ir likvidēti PD un tiek izbūvētas jaunās ielas, plānotas sporta būves,
- Teritorija, kas atstāta dabiskai attīstībai: gar Mazo Daugavu un Teritorijas dienvidaustrumu galā.

Izteiksmīgākie ainavas elementi Teritorijā ir Lucavsaldas muiža (skat. 23. attēlu) ar senajiem lielajiem kokiem ap to (skat. 28. – 31. attēlu) un pieminekli karavīriem (skat. 25. attēlu) tai blakus. Vērtīgākie un tālākie skati atrodami ūdensmalās. Savrupmājas izvietojušās divās nelielās platībās uz rietumiem un austrumiem no Lucavsaldas muižas. Degvielas uzpildes stacija un veikals iekļaujas Salu tilta infrastruktūras ainavu telpā, kas ir ne tikai vizuāls akcents, bet arī nozīmīgs trokšņa un gaisa piesārņojuma avots. Dominējošais ainavas elements neskaitāmos skatos no Teritorijas ir blakus Zaķusalā esošais televīzijas tornis (skat. 12., 16., 24., 51., 57. attēlu). Savukārt PD teritorijā, kas aizņem nozīmīgu Teritorijas daļu, pārsvarā ir tuvi skati un neliela mēroga ainavas elementi, kas veido noslēgtu un intīmu ainavas telpu (skat. 42., 43. attēlu).



10. attēls. Skats no Lucavsalas pāri Bieķengrāvī uz Daugavas kreiso krastu (skat. 14. attēlā skatu Nr. 6).



11. attēls. Skats no Kazas sēkļa pāri Bieķengrāvī uz Daugavas kreiso krastu (skat. 14. attēlā skatu Nr. 10).

Izteiksmīgākie skati no Teritorijas veidojas uz Daugavas ūdeņiem. Mazās Daugavas pusē krastmala ir labi pieejama kājāmgājējiem un dienvidaustrumu daļā arī autotransportam. No šejienes paveras neskaitāmi skati uz Zaķusalu, uz Salu tiltu un uz Dienvidu tiltu. Izcīlas skatu vietas ir Teritorijas pašā austrumu galā, kur izbūvēts dambis ziemeļu-dienvidu virzienā (skat. 16. attēlu). Pieejams ir arī Daugavas attekas, kas atdala Lucavsalu no Kazas sēkļa, krasts Kazas sēkļa rietumu pusē (skat. 12. attēlu). Vietām paveras skati uz mitrāju Lucavsalas dienvidu pusē (skat. 17. attēlu). Savukārt Bieķengrāvja piekraste ir pieejama vien atsevišķās vietās, kur caur PD ejošās ielas atduras Bieķengrāvja krastā (skat. 10., 11., 13. 19. attēlu), kā arī Teritorijas dienvidaustrumu galā (skat. 18. attēlu). Pateicoties tam, ka Teritorija atrodas uz salas, uz to paveras tāli skati gan no Mūkusalas ielas, gan no Bieķengrāvja krasta Bišumuižā (skat. 15. attēlu), gan arī no Zaķusalas un Salu tilta.

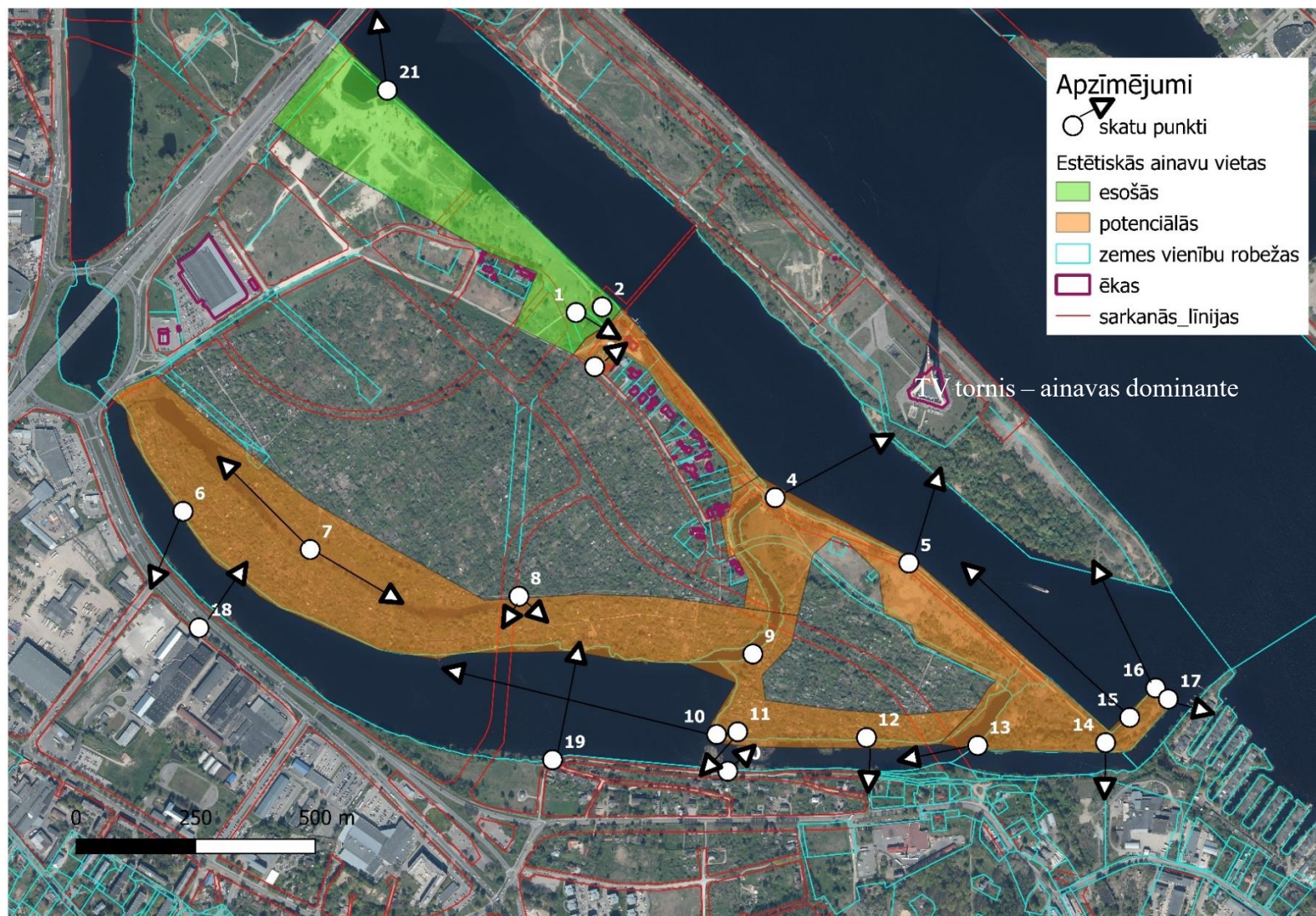
Vērtējot estētiskās ainavas kvalitātes, izceļas labiekārtotā Mazās Daugavas piekraste, kur vide ir piemērota atpūtai un aktivitātēm dabā un atklājas skati uz Mazo Daugavu, Zaķusalu, Salu tiltu, tajā atrodas vairāki objekti ar kultūrvēsturisku nozīmi (skat. 2. nodaļu). Savukārt pārējās Mazās Daugavas, Bieķengrāvja un iekšējo ūdenstilpju piekrastes vērtējamas kā potenciāli vērtīgas ainavu vietas. Potenciāla vērtība ir arī kādreizējās Lucavsalas muižas ēkas apkārtnē, kur nepieciešams ne tikai atjaunot pašu ēku, bet arī novākt ainavu degradējošos šķūnīšus airēšanas skolas apsaimniekotajā teritorijā. Teritorijā gar Mazo Daugavu uz dienvidaustrumiem no Lucavsalas muižas nepieciešams ierīkot elementāru labiekārtojumu, sakārtojot ceļus, ierīkojot stāvlaukumus, ierīkojot pastaigu takas un ar tām saistītus ainavu elementus. Teritorijā gar Bieķengrāvi nepieciešams ne tikai ierīkot labiekārtojumu, bet arī nodrošināt ainavas un ūdensmalu pieejamību, atbrīvojot ūdensmalas no žogiem un būvēm. Raksturīgāko skatu vietu novietojums un estētiskās ainavu vietas norādītas 14. attēlā.



12. attēls. Skats no Kazas sēkļa uz Luvacsalu pāri Daugavas attekai, kas atdala Lucavsalu no Kazas sēkļa, ar TV torni fonā (skat. 14. attēlā skatu Nr. 9).



13. attēls. Skats no Kazas sēkļa pāri Bieķengrāvīm uz Daugavas kreiso krastu (skat. 14. attēlā skatu Nr. 12).



14. attēls. Raksturīgākie skatu punkti un estētiskās ainavu vietas. Kartes pamatnē izmantota LĢIA 6. cikla ortofotokarte, VZD kadastra informācija un Rīgas valstspilsētas pašvaldības informācija par sarkanajām līnijām.



15. attēls. Skats uz Lucavsalu pāri Bieķengrāvim no Bišumuižas puses (skat. 14. attēlā skatu Nr. 19).



16. attēls. Tāls skats pāri ūdeņiem uz Zaķusalu ar Rīgas panorāmu fonā no Teritorijas dienvidaustrumu gala (skat. 14. attēlā skatu Nr. 15).



17. attēls. Skats uz mitrāju Lucavsālā (skat. 14. attēlā skatu Nr. 7).



18. attēls. Tāls skats pāri Bieķengrāvja ūdeņiem no Teritorijas dienvidaustrumu gala (skat. 14. attēlā skatu Nr. 13).

Pārejas zonas no publiskās ārtelpas uz individuālajiem pilsētvides dārziem raksturojums

Publiskā ārtelpa Teritorijā ir klasificējama kā labiekārtota publiskā ārtelpa, publiskā ārtelpa bez labiekārtojuma un kā publiskā ārtelpa būvniecības stadijā. Labiekārtota publiskā ārtelpa izvietojas Teritorijas ziemeļu daļā, joslā starp Mazo Daugavu un Laivu ielu. Tur izbūvēti ceļi, soliņi, auto stāvlaukums, peldvieta, piknika vietas (skat. 58. attēlu), pieejama sezonai atbilstoša inventāra noma. Savukārt josla gar Mazo Daugavu uz dienvidiem no Lucavsalas muižas tiek izmantota kā publiskā ārtelpa, bet tajā ir tikai stihiski izveidojušās atpūtas vietas pie ūdens (skat. 59. attēlu). Mazā Daugava un Bieķengrāvis ir izmantojami laivošanai un citām ūdenssporta un atpūtas uz ūdens aktivitātēm, lai gan infrastruktūra ir vāji attīstīta – pie Mazās Daugavas ir Rīgas bērnu un jaunatnes sporta skolas “Rīdzene” un Latvijas Airēšanas kluba bāzes, bet pie Bieķengrāvja ir tikai privātas piestātnes. Tomēr Bieķengrāvis ir iekļauts laivošanas maršrutā “Apkārt salām”, ko piedāvā laivu noma Andrejsalā⁴. Teritorijai starp jaunbūvējamo apļveida ielu, Lucavsalas ielu un Laivu ielu funkcionālais zonējums teritorijas

⁴ [MARŠRUTI | SUP un laivošana Rīgā \(rigaslaivas.lv\)](#), aplūkots 12.01.2024.

plānojumā atbilst jauktai centra apbūvei, un tiek apspriesta sporta būves attīstība (iespējams, plānots celt jaunu futbola stadionu, šaurā joslā ap masīvām sporta būvēm veidojot labiekārtotu publisko ārtelpu⁵). Līdz ar to, ja tiek apstiprināta šī projekta īstenošana, tad 5–10 gadu laikā jāplāno pārejas zonas starp PD teritoriju un plānoto jaukta centra apbūvi labiekārtošana.

Turpmāk vērtētas pārejas zonas no publiskās ārtelpas uz PD esamība un tās kvalitāte (skat. 21. attēlu). Pārejas zona kā atbilstoša vērtējama tikai atsevišķās vietās pie Lucavsalas ielas (skat. 20. attēlu) un Kazas sēkļa rietumos (skat. 19. attēlu, pieejama pa taciņu starp dārziņiem un ūdenstilpi). Minētajās vietās ir kopts zālājs, aug no dārziņiem saglabātie augļu koki un citi kokaugi.



19. attēls. Pārejas zona starp dārziņiem un Bieķengrāvi Kazas sēkļa rietumos.

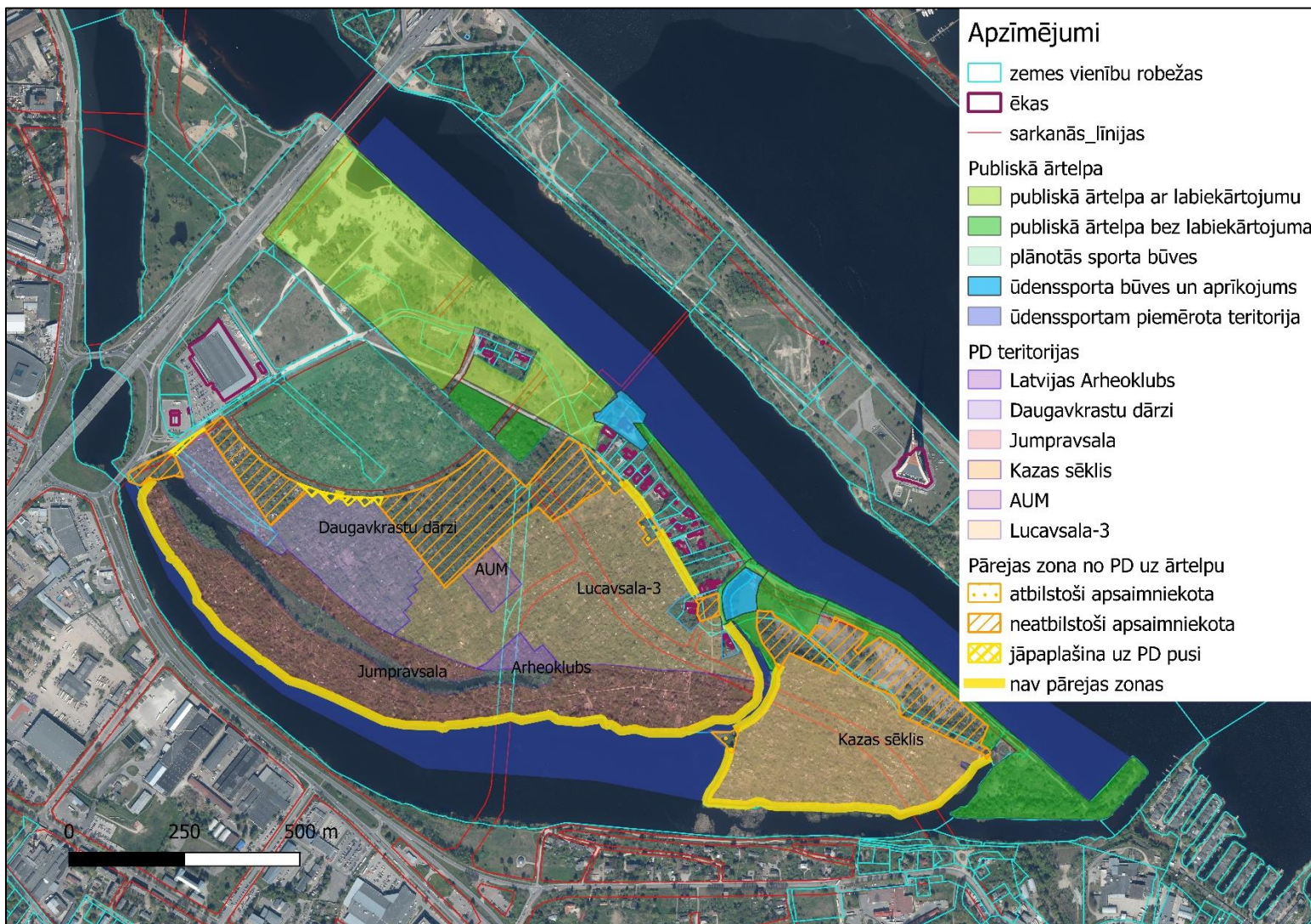


20. attēls. Pārejas zona iepretim Lucavsalas ielas savrupmājām.

Pietiekami plašas teritorijas, kur izveidot šādu pārejas zonu, ir uz ziemeļiem no Daugavkrastu, Lucavsalas-3 un Kazas sēkļa PD teritorijām (skat PD teritoriju sadalījumu 21. attēlā), tomēr šajās teritorijās nepieciešams nodrošināt atbilstošu labiekārtošanu un apsaimniekošanu. Pārejas zonas sakārtošana jāiniciē pašvaldībai, darbus veicot ne tikai pašvaldības dienestiem vai pakalpojumu sniedzējiem, bet iesaistot arī biedrības un PD nomniekus, organizējot talkas. Lucavsalas-3 teritorijā ir jāizvāc dažādi atkritumi, būvju paliekas, kā arī jāizvērtē, kurus kokus un krūmus nepieciešams saglabāt, izcērtot pārējos, veidojot meža dārzu vai parka teritoriju. Pēc tam jānodrošina teritorijas pļaušana divas reizes gadā. Savukārt Kazas sēklī jānodala teritorija, kas atstājama dabisko apmežošanās procesu attīstībai un zālāju teritorija. Zālajos jānodrošina pļaušana divas reizes sezonā.

Savukārt vairākās teritorijās – gar jaunbūvējamo Laivu ielu, gar Lucavsalas ielu, gar Bieķengrāvi un iekšējām ūdenstilpēm – nav pieejama pietiekami plata zona, kas kalpotu kā pāreja no ārtelpas uz PD. Piemērotākais risinājums ir līdzīgi kā perspektīvajās pārejas platībās Lucavsalā, kur dārziņi jau likvidēti, izveidot meža dārzus – publiski pieejamu un koptu teritoriju bez individuālām dārza mājiņām un bez žogiem, bet ar augļu kokiem un krūmiem (skat. 21. attēlu).

⁵ Strautmanis G. Futbola stadiona vīzija 'iesalusi'. Vai gaidāms restarts? [Futbola stadiona vīzija 'iesalusi'. Vai gaidāms restarts? \(delfi.lv\)](https://www.delfi.lv), aplūkots 18.03.2024.



21. attēls. Pārejas zonas no publiskās ārtelpas uz PD vērtējums. Kartes pamatnē izmantota LĢIA 6. cikla ortofotokarte, VZD kadastra informācija un Rīgas valstspilsētas pašvaldības informācija par sarkanajām līnijām. Biedrību teritorijas atbilstoši pašvaldības sagatavotajai shēmai.

2. Galvenās kultūras vērtības

Lucavsala izveidojusies mākslīgi, pēc Daugavas krastu nostiprināšanas, sapludinot vairākas mazākas salas. Lucavsalā regulāri plūdi turpinājušies līdz Daugavas atteku aizdambēšanai 19. gs. Jumpravsalā zeme PD pirmo reizi tika iedalīta 1907. gadā. PD tādā veidolā, kādi tie ir mūsdienās, izveidoti 1947. gadā. 20. gs. sākumā salas zemākā daļa, kas pavasaros applūdusi, esot izmantota ganībām un pļāvām, kas devušas siena ražu divreiz vasarā.

Salas augstākā ziemeļaustrumu malā gar Mazās Daugavas krastu atradušās 10-11 pilsētas apbūves saimniecības, no kurām lielākā bijusi Lucavsaldas muiža. Ēkas galvenokārt bijušas no koka, celtas virs 1-2 metrus augstiem mūra pamatiem (nodrošinājums pret plūdiem) un augstiem dēļu žogiem. Pie mājām esot auguši lapu koki un ir atradušies nelieli sakņu dārzi ar kāpostu, kartupeļu un biešu stādījumiem. Saimniecību galvenais ienākumu avots bijis piensaimniecība, ko nodrošināja labās ganību zemes un ērtā piena produktu piegāde Rīgas centrāltirgum (Lucavsalā 20. gs. sākumā atradušās ap 150 govju). Salā šajā laikā dzīvojuši aptuveni 100 iedzīvotāji. Līdz pat Latvijas Republikas nodibināšanai pilsētai piederēja tikai Jumpravsalas zeme, kas oficiāli bijusi daļa no Pārdaugavas. Pārējā Lucavsaldas daļa vēsturiski bijusi brīva bruņinieku muižas zeme - lauku teritorija Akmeņsalas draudzes novadā. Līdz pat ordeņa norietam 1559. gadā šie zemes īpašumi piederēja Livonijas ordenim.

Lai gan Teritorijā nav kultūras pieminekļu, tomēr tajā ir atsevišķas vietas ar kultūrvēsturisku vērtību. Tās koncentrējas Teritorijas centrālajā daļā pie Mazās Daugavas, kas ir Lucavsaldas augstākā un no Daugavas puses (senāk Lucavsala bija pieejama tikai no ūdens puses) vislabāk pieejamā Teritorijas daļa. Te atrodas kādreizējās Lucavsaldas muižas ēka, piemineklis kritušajiem krievu karavīriem un māja, kurā dzīvojis Gunārs Astra.

Lucavsaldas muižas ēka

Lucavsaldas muižas dzīvojamā ēka celta visdrīzāk 18. gadsimta beigās, bet vēlāk ievērojami pārbūvēta (skat. 22. attēlu). 19. un 20. gadsimta mijā tā bija Leontjevu ģimenes īpašumā, no 1902. gada – Rīgas pilsētas īpašums.⁶ Bijušās muižas dzīvojamā ēka, gan pārveidota, ir saglabājusies līdz mūsdienām. Jau 2009. gadā tā ir bijusi sliktā tehniskā stāvoklī.⁷ Ēkas jumts pēc 2012. gadā notikušā ugunsgrēka⁸ nav atjaunots, tai blakus atrodas pilnībā izdemolēti šķūnīši (skat. 23. un 24. attēlu). Muižas dzīvojamā ēka tādā stāvoklī, kādā tā ir 2024. gadā, uzskatāma par vidi degradējošu būvi. Situāciju neuzlabo arī tai blakus airēšanas skolas uzstādītie dažādie šķūnīši un konteineri.

Muiža ir privāttiesisku personu īpašumā, tādēļ par tās atjaunošanu un izmantošanu pašvaldība nav tiesiska lemt. Ņemot vērā muižas tehnisko stāvokli, būtu jāvēršas pie ēkas īpašniekiem, uzdodot sakārtot ēkas fasādes un daļas.

⁶ Rīga. Lucavsaldas muižas dzīvojamā ēka. <https://www.zudusilatvija.lv/objects/object/27402/>, aplūkots 29.12.2023.

⁷ Pāvils G. Lucavsaldas muiža. Dzintarzīmes. Latvijas dabas un kultūras pieminekļi. http://www.ambermarks.com/_Pieminekli/IsieApraksti/Riga/Salas/LucavsMuiz.htm

⁸ Kārkluvāls A. Senatne mums līdzās: “Delfi” iepazīstina ar 20 Rīgas muižām. Lucavsaldas muiža, 29.09.2012., <https://www.delfi.lv/novados/riga/zinas/senatne-mums-lidzas-delfi-iepazistina-ar-20-pardaugavas-muizam.d?id=42708238&page=1>, aplūkots 11.01.2024.



22. attēls. Lucavsalas muižas dzīvojamā ēka 1984. gadā. Foto: Raimonds Zalčmanis. Avots: [Zudusi Latvija - Rīga. Lucavsalas muižiņa \(zudusilatvija.lv\)](http://ZudusiLatvija.lv)



23. attēls. Kādreizējās Lucavsalas muižas ēka (skat. 14. attēlā skatu Nr. 3).



24. attēls. Izdemolēti šķūnīši pie Lucavsalas muižas.

Piemineklis karavīriem

Netālu no Lucavsalas muižas ēkas atrodas piemineklis 1701. gadā kritušajiem krievu karavīriem (skat. 25. attēlu). “Tolaik par Baltijas zemju pārdali zviedru karaspēks cīnījās ar krievu un Krievijas algotņu sakšu pulkiem. Daugavas vidū no sanesām izveidotajā Lucavsalā 1701. gada jūlijā krievu karavīri sargāja pāreju no viena upes krasta uz otru. Kamēr zviedru karaspēks Spilves pļavās kāva sakšu galvenos spēkus, Lucavsalas nelielais aizstāvju pulks atradās zviedru ielenkumā. Laikā no 10. līdz 21. jūlijam krita viss 400 vīru lielais krievu garnizons. 1891. gadā Rīgas pilsētas valde pēc Vidzemes ģenerālgubernatora M. Zinovjeva iniciatīvas organizēja šī notikuma atcerei veltīta monumenta celtniecību. Pēc civilinženiera B. Epingera projekta no granīta blokiem Lucavsalā uzcēla pareizticīgo kapelai līdzīgas formas 6 m augstu pieminekli Tā skaldnēs attēlots pareizticīgo krusts, Pētera I monogramma ar gadskaitli "1701", Aleksandra III monogramma ar pieminekļa celšanas datējumu "1891".

Veltījuma teksts krievu valodā uz pieminekļa pakājes vēsta, ka "1891. gada 10. jūlijā šo pieminekli uzcēla par labprātīgiem ziedojumiem un pēc Vidzemes gubernatora ģenerālleitnanta M.A. Zinovjeva rīkojuma 1701. gada 10. jūlijā salas aizstāvēšanā varonīgi kritušo 400 krievu karavīru piemiņai".⁹



25. attēls. Piemineklis 1701. gadā kritušajiem krievu karavīriem.

Māja, kurā dzīvojis Gunārs Astra

Lucavsalā dzīvojuši Astru dzimta. Pie mājas, kurā no 1931. līdz 1988. gadam dzīvoja Latvijas nacionālās pretošanās kustības dalībnieks, PSRS laika politeslodzītais Gunārs Astra¹⁰, 2014. gadā tika atklāta piemiņas plāksne¹¹ ar vēstījumu no Gunāra Astras pēdējā vārda Latvijas PSR Augstākajā tiesā 1983. gada 15. decembrī: “Es ticu, ka šis laiks izgaiss kā ļauns murgs. Tas dod man spēku šeit stāvēt un elpot. Mūsu tauta ir daudz cietusi un tādēļ iemācījusies, un pārcietīs arī šo tumšo laiku” (skat. 26. un 27. attēlu).

Mājā turpina dzīvot Gunāra Astras brālis Leons Astra, kurš atgriezās Lucavsalā 1973. gadā, lai pēc vecāku nāves sāktu sakopt un legalizēt ģimenes īpašumu. Viņš stāsta savas dzimtas vēsturi un bērnības atmiņas par dzīvi Lucavsalā. Leona Astras vectēvs, ienācis Rīgā no Sēlijas, bija koku brāķeris un strādāja koksnes apstrādes kombinātā Zaķusalā. Divstāvu māju Lucavsalā vectēvs uzbūvēja 1909. gadā. Tajā laikā šo salu apdzīvoja vecie plostnieki, divas mājas piederēja nelielas rēderejas īpašniekam. Gunārs Astra atceras, ka vecmammai bijušas pat piecpadsmit govīs un bērnībā bija jāiet ganos. Tagadējo PD vietā bijuši plašumi, kur ganīt. Govīs pār tiltiņu dzinuši arī ganībās uz Kazas sēkli. Divdesmito gadu beigās gan piena ražošana

⁹ Spārītis O. POLITISKO PRETENZIJU UN NACIONĀLĀS PAŠAPZIŅAS IZPAUSMES RĪGAS 19. GADSIMTA UN 20. GADSIMTĀ SĀKUMA PIEMINEKĻOS, Latvijas Zinātņu Akadēmijas Vēstis, A daļa, Nr. 01-02, 01.01.1998.

¹⁰ Zelmenis G. Gunārs Astra, Nacionālā enciklopēdija, <https://enciklopedija.lv/skirklis/130471-Gun%C4%81rs-Astra>

¹¹ Atklāta piemiņas plāksne Gunāram Astram, LA.LV, 12.09.2014., [Atklāta pieminās plāksne Gunāram Astram | LA.LV](http://www.la.lv/atklata-pieminas-plaksne-gunaram-astram)

tika monopolizēta – Valmieras ielā parādījās piena kombināts. Pamazām moderniecība Lucavsalā beidza pastāvēt.¹² Diemžēl blakus Astru ģimenes mājai atrodas neliels citai personai piederošs zemesgabals ar sabrukušām būvēm un atkritumiem, kas bojā labo iespaidu par šo piemiņas vietu.



26. attēls. Piemiņas plāksne.



27. attēls. Māja Lucavsalas ielā 30, kurā dzīvojis Gunārs Astra.

Citas Lucavsalas un tuvākās apkārtnes kultūrvēsturiskās vērtības

Valsts aizsargājama kultūras pieminekļa statuss 2016. gadā ir piešķirts blakus Zaķusalā esošajam Rīgas radio un televīzijas tornim, kas būvēts laikā no 1979. līdz 1989. gadam. Kopējais torņa augstums ir 368 metri, tas ir augstākais Eiropā un pēc 2022. gada datiem ierindojies 14. vietā pasaulē.¹³

Lucavsalas PD ir arī kultūrvēsturiska vērtība kā PD ar senu vēsturi. 20. gadsimta sākumā Lucavsalā un Kazas sēklī bijušas plašas ganības, kur ganīja govīs, bet 30. gados, piena lopkopībai kļūstot neizdevīgai, nācās meklēt citus veidus zemes izmantošanai. 1940. gada jūnijā presē publicēta ziņa, ka Darba kamera ir ieguvusi bijušās Lucava muižas saimniecību un nodomājusi tur iekārtot priekšzīmīgu saimniecību un sakņu dārzus, kā arī plašas ganības, kur Rīgas ormaņi – arodbiedrības biedri varēs ganīt un atpūtināt savus zirgus.¹⁴ Šos nodomus visdrīzāk izjauca sekojošā Latvijas okupācija un kara gadi. Pēckara gados Lucavsalā tika izveidoti PD. 1958. gada laikrakstā ievietots sludinājums, kas aicina uz Ļeņina rajona Lucavsalas PD lietotāju sapulci, kas notiks uz vietas apvienībā.¹⁵

Jumpravsalas PD nomnieki zina stāstīt leģendu, ka salā kādreiz ir bijis ābeļdārzs, ko kopušas mūķenes, attiecinot to uz Lucavsalas austrumu daļu Kazas sēkļa pusē. Mūķeņu (jaunavu jeb jumpravu) ābeļdārzs esot uzskatāms par priekšteci pašreizējiem PD. Zemes Jumpravsalā tiešām viduslaikos esot dāvinātas sieviešu cisterciešu klosterim (atradās Rīgas

¹² Blaua L., Santa, 20.01.2022. Gunāra Astras brālis Leons: Mana «grēcīgā» radnieka slava gāja pa priekšu, <https://www.santa.lv/raksts/klubs/gunara-astras-bralis-leons-mana-greciga-radnieka-slava-gaja-pa-prieksu-47014/>

¹³ [Rīgas radio un televīzijas tornis | Mantojums.lv](https://www.mantojums.lv/), aplūkots 29.12.2023.

¹⁴ Strādnieku saimniecība Lucavsalā. Darba dzīve, Nr. 24, 08.06.1940.

¹⁵ Dažādi, Rīgas Balss, Nr. 104, 05.05.1958.

vecpilsētā no 1257. līdz 1583. gadam¹⁶), bet tas visdrīzāk attiecināms uz Teritorijas rietumu daļu, kur atrodas Daugavkrastu dārzi, būvmateriālu veikals un Salu tilta uzbauktuves (skat *Jungfrauholm* 2. attēlā un *Jumpravsala* 3. attēlā), bet nevis uz PD nomnieku norādīto teritoriju Lucavsālas austrumos. Tomēr šis jautājums prasa nopietnākus pētījumus, meklējot arhīvos informāciju par senāko zemes izmantošanu Lucavsālas muižā un Rīgas pilsētai piederošajās zemēs salas ziemeļrietumu pusē.

Lucavsāla, pateicoties tās novietojumam Daugavas ūdeņu vidū, ir pazīstama ar savām ūdenssporta tradīcijām. Teritorijā starp Lucavsālas muižu un mazo Daugavu ir izvietojusies Bērnu un jaunatnes sporta skolas (BJSS) “Rīdzene” airēšanas sporta bāze ar laivu piestātnēm pie Mazās Daugavas. BJSS “Rīdzene” bija viena no pirmajām sporta skolām, kas tika dibināta 1956. gadā. No pirmsākumiem sporta skolā darbojas basketbola, smaiļošanas un kanoe airēšanas nodaļas, kopš 1990. gada – airēšanas slaloms (Rīgas valstspilsētas Pilsētas attīstības departamenta informācija). Savukārt Kazas sēkļa ZR stūrī pie Daugavas attekas, kas atdala Lucavsālu no Kazas sēkļa, izvietojusies Rīgas airēšanas kluba (dibināts 25.11.2009.) sporta bāze. Rīgas airētāju kluba pirmsākumi saistāmi ar biedrības *Rigaer Ruder Club* (Rīgas Airētāju klubs) dibināšanu 1872. gada 1. oktobrī, tajā apvienojoties Rīgas baltvācu airēšanas draugu kopām. Lēmums par Rīgas Airētāju kluba aktīvās darbības atjaunošanu tika pieņemts 1992. gada 18. oktobrī, par kluba bāzes vietu kļūstot Lucavsālai. Tika mēģināts pabeigt būvēt 1990. gadā iesākto airēšanas kanālu, tomēr tas palicis tikai ieceru līmenī¹⁷.

Vēsturiski Lucavsālas attīstība tikusi saistīta ne tikai ar ūdenssporta, bet arī ar citu sporta veidu attīstību. 1967. gadā atbilstoši Rīgas attīstības ģenerālajam plānam bija iecere sporta kompleksa būvniecībai Lucavsālā, tika izsludināts projektēšanas konkurss¹⁸. 1971. gadā Vissavienības sporta būvju projektēšanas institūts bija pabeidzis Republikāniskā sporta centra apbūves un plānojuma projekta izstrādāšanu. Projekta kopējo arhitektoniski telpisko un plānojuma kompozīciju, kā arī transporta un inženiertehnisko jautājumu risinājumu veikuši Latvijas arhitekti un citi speciālisti Rīgas galvenā arhitekta G. Asara vadībā. Plānojuma projekta galvenais uzdevums — noteikt salas funkcionālo zonējumu un apbūves arhitektoniski telpisko kompozīciju, transporta sistēmas organizāciju, ieslēdzot tajā būvējamo Salu tiltu. Galvenās plānotās būves bija stadions ar 60 tūkstošiem skatītāju vietu, slēgta sporta spēļu arēna desmit tūkstošiem skatītāju, slēgta vieglatlētikas manēža ar velotreku un tenisa laukumiem pieciem tūkstošiem skatītāju. Minētās būves bija paredzēts izvietot Lucavsālas vidusdaļā pie Salu tilta un sabiedriskā transporta pieturvietām. Ūdenssporta sektors tika paredzēts salas ziemeļdaļā. Otrpus tiltam šeit izvietotos slēgtais peldbaseins ar skatītāju vietām 1500 cilvēkiem, vairāki vaļējie peldbaseini, kā arī starptautiskajām normām atbilstoša airēšanas kanāla finiša zona ar tribīnēm vairākiem tūkstošiem skatītāju. Treniņu laukumi atrastos aiz galvenā sporta celtnu kompleksa, Lucavsālas dienviddaļā, bet Kazas sēklis tiktu izmantots kā atpūtas zona. Tiktu paredzētas autostāvvietas 4500 mašīnām.¹⁹ Šis projekts gan palika tikai ieceru līmenī un netika realizēts. Interessants ir fakts, ka tika nopietni apsvērta ideja organizēt akadēmiskās airēšanas disciplīnu 1980. gada vasaras olimpiskās spēlēs tieši Mazajā Daugavā, bet plāns tā arī netika realizēts. Šī ūdenssporta veida aktīvistu vēl arvien lolo cerības attīstīt starptautiska līmeņa

¹⁶ Avotiņa L. 13.09.2019. No klostermāsām viduslaikos līdz pāvestiem mūsdienās. Sakrālo lietu muzejs iepazīstina ar katolisma tradīciju. [No klostermāsām viduslaikos līdz pāvestiem mūsdienās. Sakrālo lietu muzejs iepazīstina ar katolisma tradīciju | TUVUMĀ.lv \(tuvuma.lv\)](http://tuvuma.lv)

¹⁷ Jurševica M. Airēšana. Galvu virs ūdens! [Sports \(Latvijas PSR Sporta biedrību izdevums\), Nr.3 \(05.01.1994\) \(periodika.lv\)](http://periodika.lv)

¹⁸ Bulgakovs A. Sporta sala Rīgā. [Rīgas Balss, Nr.297 \(21.12.1966\) \(periodika.lv\)](http://periodika.lv)

¹⁹ A.J. Dienu ritumā. [Māksla, Nr.1 \(01.01.1972\) \(periodika.lv\)](http://periodika.lv)

airēšanas posmu šajā vietā, kas būtiski veicinātu airēšanas sporta attīstību ne vien Rīgā, bet arī Latvijā (Rīgas valstspilsētas Pilsētas attīstības departamenta informācija).

3. Galvenās dabas vērtības

Teritorijā atrodas vairāki valsts nozīmes aizsargājami koki (dižkoki). Netālu no Salu tilta aug trauslais vītols *Salix fragilis* (skat. 29. attēlu). Pie Lucavsaldas muižas ēkas ir četri dižkoki: Lucavsaldas vīksna *Ulmus laevis* (skat. 30. attēlu), Lucavsaldas liepa *Tilia cordata* (skat. 28. attēlu) un vēl divas liepas (skat. 31. attēlu). Guntis Eniņš Lucavsaldas liepu ir nosaucis par visskaistāko Rīgas dižkoku: “Liepas stumbrs kā milzīgs sešus metrus resns dzīvības biķeris uz augšu kļūst arvien resnāks, līdz triju metru augstumā sadalās sešos mazākos stumbros kā krāšņs svečturis, virs kura augstu augstu paceļas zaļo lapu tūkstoši.”²⁰ Lucavsaldas liepa iekļauta arī 100 dižāko un svētāko Latvijas koku sarakstā.²¹

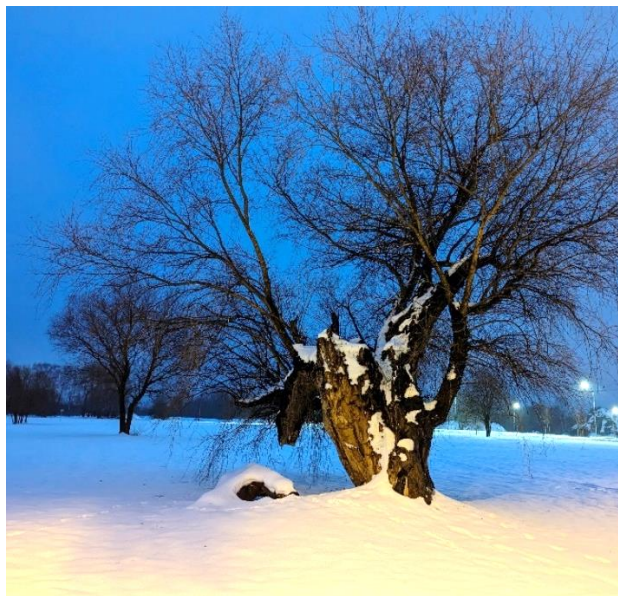
Papele *Populus spp.*, kas sasniegusi dižkoka izmērus (skat. 32. attēlu), apsekojumu laikā konstatēta Kazas sēkļa ziemeļu daļā netālu no Mazās Daugavas un elektrotīklu apakšstacijas (skat. zaļas koku ikoniņas 33. attēlā).



28. attēls. Lucavsaldas liepa.

²⁰ Eniņš G. Lucavsaldas dižliepa un citi Rīgas dižkoki. Diena, Nr. 157, 02.08.1993.

²¹ Eniņš G. 100 dižākie un svētākie. Rīga, 2008. Lucavsaldas liepa 170.-171. lpp.



29. attēls. Trauslais vītols.



30. attēls. Lucavsalas vīksna.



31. attēls. Aizsargājamie koki pie Lucavsalas muižas.



32. attēls. Dižkoks - papele.

Teritorijā nav konstatēti ES nozīmes vai Latvijā īpaši aizsargājami biotopi. Tuvākais ES nozīmes biotops atrodams Zaķusalā – Mazās Daugavas krastā iepretim Lucavsalas centrālajai daļai saglabājies mežs, daļa no kura 2016. gadā atzīta par ES nozīmes prioritāro biotopu 91E0* *Aluviāli meži (aluviāli krastmalu un palieņu meži)*. Aptuveni 400 m uz dienvidiem no Kazas sēkļa, uz rietumiem no Bišummuižas, 2017. gadā konstatēti vairāki nogabali ar ES nozīmes prioritāro biotopu 2130* *Ar lakstaugiem klātas pelēkās kāpas*.²² Teritorijā nav sastopamas platības, kurām būtu potenciāls kļūt par minētajiem ES nozīmes biotopiem.

Teritorijā nav veikta meža inventarizācija, lai gan dažviet saskaņā ar Meža likumu, iespējams, atrodas mežaudzes. Mitra ieplaka ar melnalkšņiem uz dienvidiem no Lucavsalas muižas ir daļēji iznīcināta, izbūvējot jaunās ielas. Apmežojies ir Teritorijas dienvidu gals, kur

²² Dabas datu pārvaldības sistēma "Ozols", datu slānis "ĪA Biotopi (laukumi)", [OZOLS](#), aplūkots 27.01.2024.

neatrodas PD. Vietām gan tās nav vietējās koku sugas, bet gan dārzeņbēgli: ābeles un plūmes, kā arī invazīvā ošlapu kļava.

Aizsargājamā kokā – trauslajā vītola – 2022. gadā konstatēta ES nozīmes un Latvijā īpaši aizsargājamās bezmugurkaulnieku sugas – lapkoku praulgrauža *Osmoderma eremita* atradne (skat. violetu kvadrātiņu 33. attēlā). Pie attekas, kas atdala Lucavsalu un Kazas sēkli, 2019. gadā konstatēta īpaši aizsargājamās augu sugas Baltijas dzegužpirkstītes *Dactylorhiza baltica* atradne (skat. sarkanu kvadrātiņu 33. attēlā).²³

Teritorijā ir arī vairāku īpaši aizsargājamo putnu sugu²⁴ atradnes (skat. dzeltenus kvadrātiņus 33. attēlā), to visvairāk ir urbanizācijas mazāk skartajā Teritorijas dienvidaustrumu daļā. Visvairāk atradņu ir brūnajai čakstei *Lanius collurio*, dārza stērste *Emberiza hortulana* konstatēta līcī pie Salu tilta, tītiņš *Jynx torquilla* – Lucavsalas ziemeļrietumu daļā un Kazas sēkļa centrālajā daļā. Griezes *Crex crex* atradnes reģistrētas zālājā netālu no Salu tilta, kur 2024. gadā uzsākta daudzstāvu dzīvojamo māju būvniecība²⁵, zālājā pie aizsargājamā vītola, kā arī Kazas sēkļa centrālajā daļā. Pupuķis dzīvo gan Lucavsalas-3, gan Kazas sēkļa PD, bet svītrainā ķauķa *Sylvia hisoria* un vidējā dzeņa *Picoides medius* atradnes reģistrētas Kazas sēkļa ziemeļrietumu daļā. Ūdensmalās Kazas sēkļa dienvidu un austrumu malā dzīvo zivju dzenītis *Alcedo atthis* un somzīlīte *Remiz pendulinus*, somzīlītes dzīvotne atrasta arī Lucavsalas pamestajos dārziņos. Daugavas attekās konstatēta lielā gaura *Mergus merganser*, lielais ķīris *Larus ridibundus* un upes zīriņš *Sterna hirundo*. Brūnā čakste, dārza stērste, tītiņš, grieze, pupuķis, svītrainais ķauķis, zivju dzenītis, somzīlīte, lielā gaura, lielais ķīris un upes zīriņš iekļauti Eiropas Parlamenta un Padomes 2009. gada 30. novembra direktīvas 2009/147/EK par savvaļas putnu aizsardzību 1. pielikumā.²⁶ Pupuķis, lielā gaura un grieze ierakstīti Baltijas jūras reģiona sarkanajā grāmatā un Latvijas sarkanajā grāmatā (2. kategorija). Somzīlīte, vidējais dzenis un zivju dzenītis ierakstīti Baltijas jūras reģiona sarkanajā grāmatā un Latvijas sarkanajā grāmatā (3. kategorija).

Saskaņā ar apstādījumu struktūras un publiskās ārtelpas tematisko plānojumu visa Teritorija ir apstādījumu un publisko ārtelpu pamatstruktūru veidojoša struktūra. Labiekārtotā teritorija pie Mazās Daugavas no Salu tilta līdz Lucavsalas muižai ir noteikta kā parks, perspektīvā apbūves teritorija uz dienvidiem no parka – kā pagaidu PD (2024. gadā PD tur jau likvidēti). Lucavsalas centrālā un dienvidu daļa, kā arī Kazas sēkļa dienvidu daļa – pastāvīgie PD. Kazas sēkļa ziemeļu daļa, josla gar Mazo Daugavu, kā arī Teritorijas dienvidaustrumu gals noteiktas kā dabas teritorijas (skat. 34. attēlu). Rīgas teritorijas plānojumā Lucavsalas-3 un Kazas sēkļa PD kopā ar apkārt esošajām teritorijām noteikti kā dabas un apstādījumu teritorija (DA2).²⁷

²³ Ministru kabineta 2000. gada 14. novembra noteikumu Nr.396 “Noteikumi par īpaši aizsargājamo sugu un ierobežoti izmantojamo īpaši aizsargājamo sugu sarakstu” 1. pielikuma 5.59. un 6.60. apakšpunkts, [Noteikumi par īpaši aizsargājamo sugu un ierobežoti izmantojamo īpaši aizsargājamo sugu sarakstu \(likumi.lv\)](#), aplūkots 21.03.2024.

²⁴ Turpat, 1. pielikuma 2. punkts.

²⁵ Drazdovska I. Merks iesoļo Lucavsalā – sāk būvēt jaunu dzīvojamo kvartālu, ['Merks mājas' iesoļo Lucavsalā – sāk būvēt jaunu dzīvojamo kvartālu \(delfi.lv\)](#), aplūkots 08.03.2024.

²⁶ Eiropas Parlamenta un Padomes 2009. gada 30. novembra direktīva 2009/147/EK par savvaļas putnu aizsardzību, <https://eur-lex.europa.eu/legal-content/LV/TXT/?uri=CELEX:32009L0147>, [Factsheet \(europa.eu\)](#), aplūkots 21.03.2024.

²⁷ [RDPAD » Rīgas teritorijas plānojums |](#)

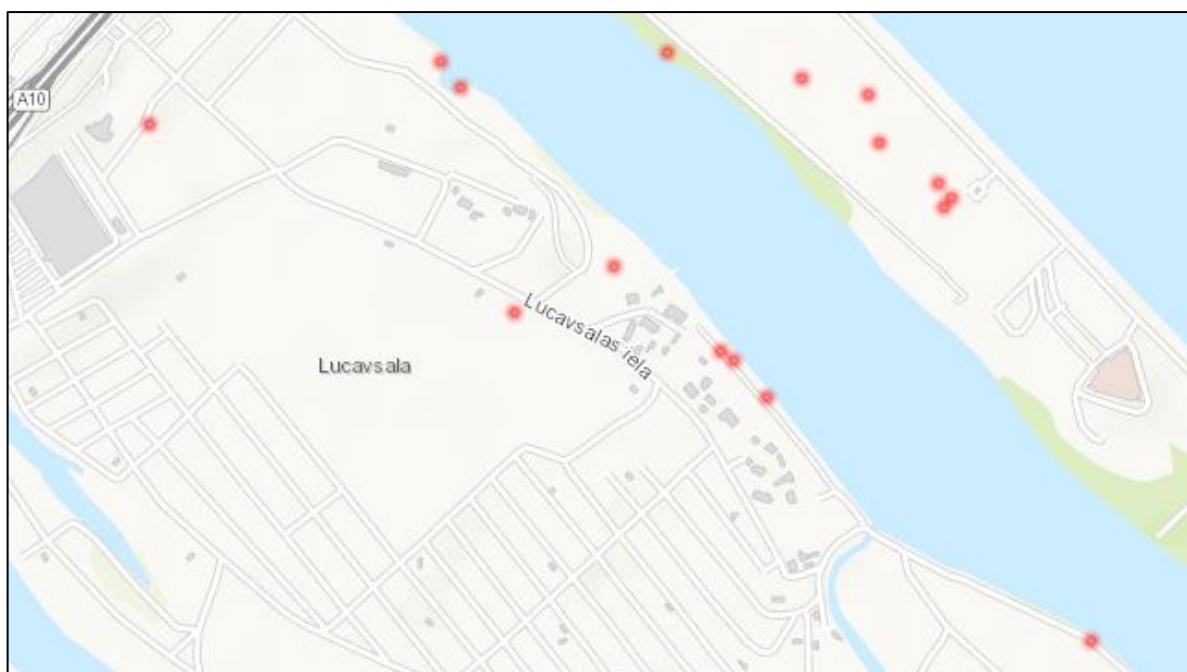


33. attēls. Aizsargājamie koki un aizsargājamo sugu atradnes (avots: Dabas datu pārvaldības sistēma "Ozols", [OZOLS](#), aplūkots 27.01.2024.).



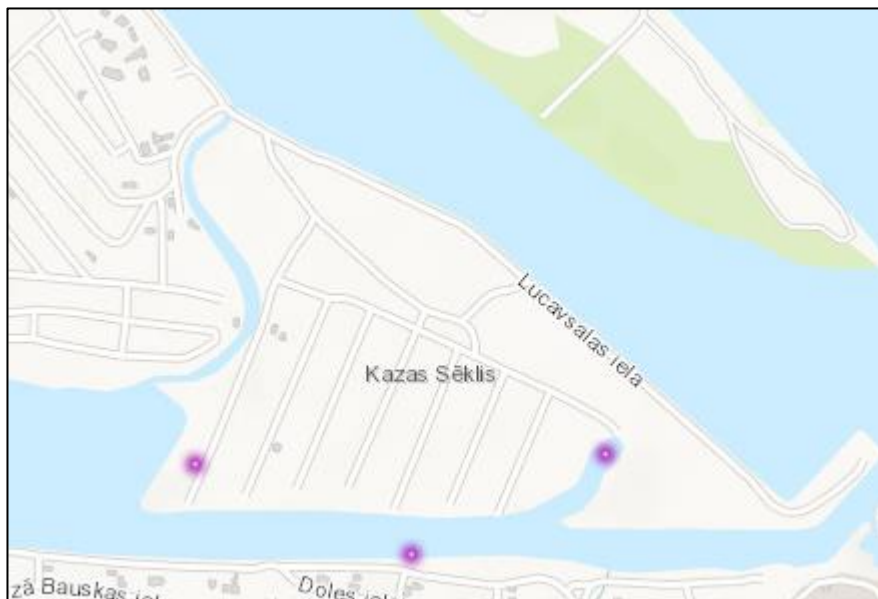
34. attēls. Apstādījumu struktūras un publiskās ārtelpas (avots: GEO RĪGA, [Tematiskie plānojumi \(georiga.lv\)](http://Tematiskie_planojumi.georiga.lv), aplūkots 27.01.2024.)

Teritorijā atrodamas dažādas invazīvās augu sugas. Invazīvo sugu pārvaldniekā ir reģistrēti Kanādas zeltgalvītes *Solidago canadensis*, pabērzu smiltsērķšķa *Hippophaë rhamnoides*, ošlapu kļavas *Acer negundo*, Sosnovska latvāņa *Heracleum sosnovskyi* un bumbuļu topinambūra *Helianthus tuberosus* novērojumi (skat. 35. attēlu).



35. attēls. Invazīvo augu sugu novērojumi. Datu avots: [Invazīvo sugu pārvaldnieks \(ozols.gov.lv\)](http://Invazivo_sugu_parvaldnieks(ozols.gov.lv)), aplūkots 27.01.2024.)

No invazīvajām dzīvnieku sugām Invazīvo sugu pārvaldniekā reģistrēts daudzveidīgās mārītes *Harmonia axyridis* un ondatras jeb bizamžurkas *Ondatra zibethicus* novērojums Kazas sēklī (skat. 36. attēlu)



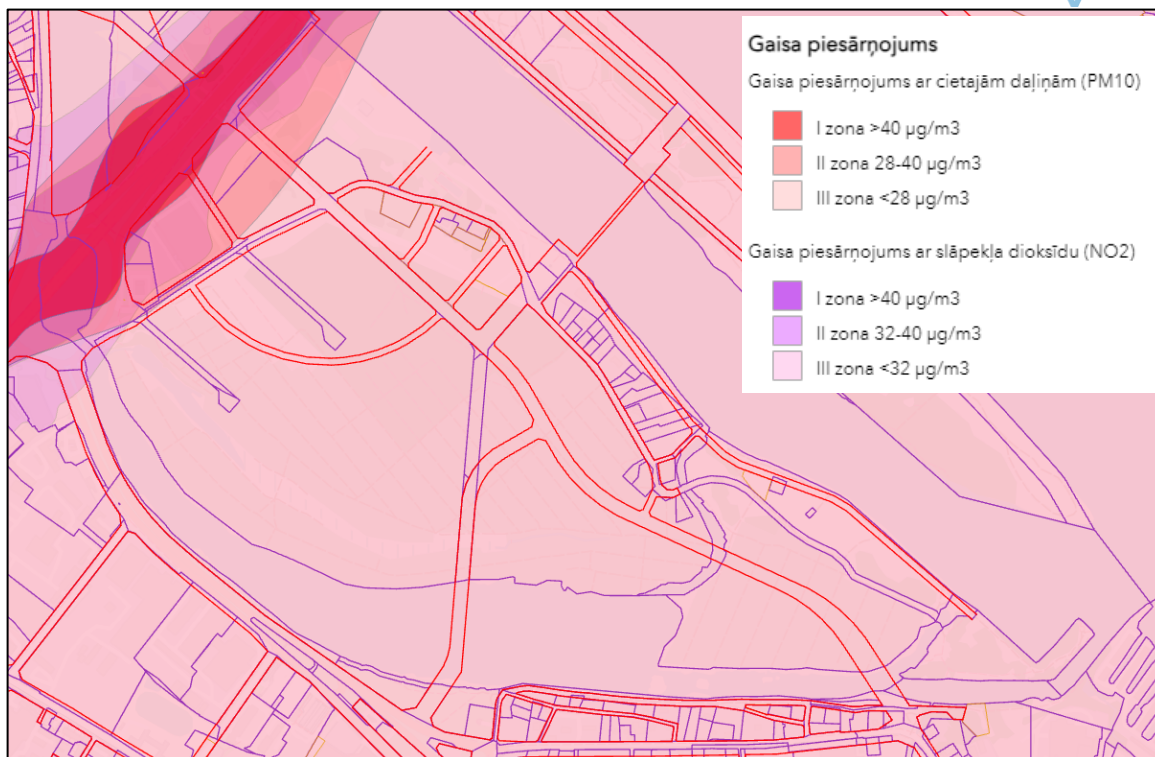
36. attēls.
Invazīvo dzīvnieku sugu novērojumi. Datu avots: [Invazīvo dzīvnieku sugu novērojumi kartē | Invazīvo sugu pārvaldnieks \(ozols.gov.lv\)](#), aplūkots 27.01.2024.)

Invazīvo sugu karti būtu nepieciešams papildināt, veicot novērojumus veģetācijas sezonas laikā. Tomēr arī rudenī un ziemā ir novērotas plašas teritorijas, kas invadētas ar ošlapu kļavu, krokaino rozi, Kanādas zeltgalvīti. Invazīvo sugu izskaušanai pievēršama liela vērība visos Teritorijas apsaimniekošanas un labiekārtošanas darbos.

4. Galvenās kustības plūsmas

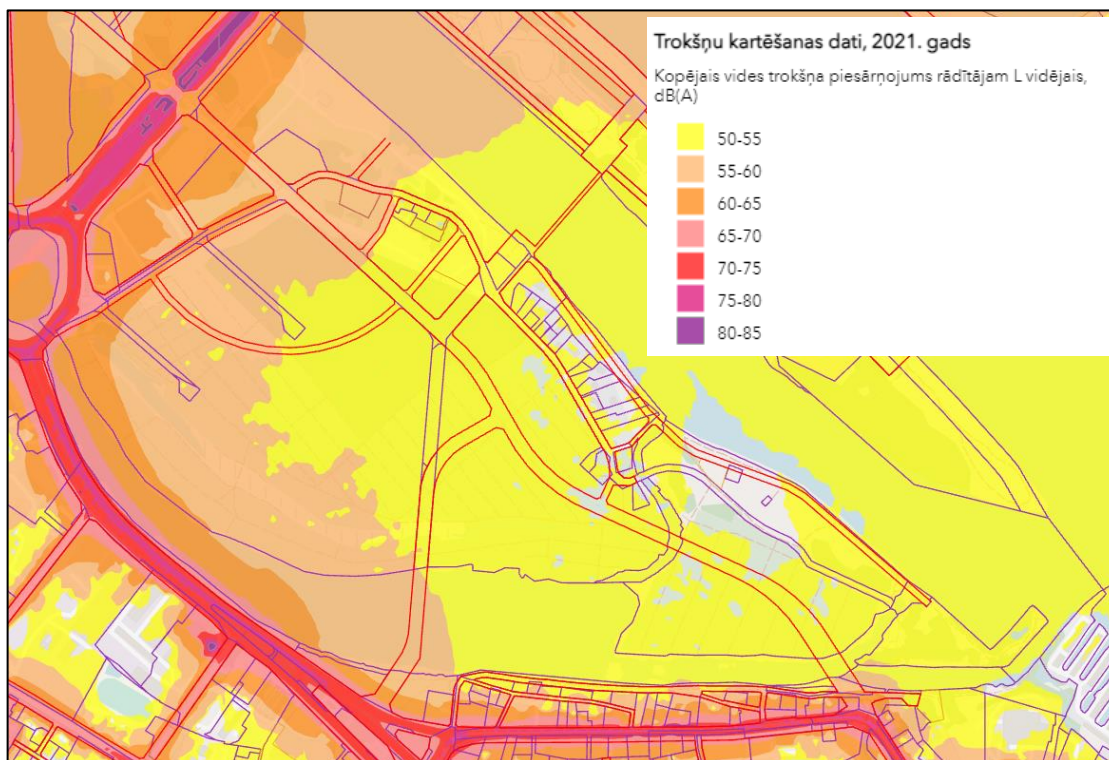
Vēsturiski Teritorija kā sala Daugavas vidū bija pieejama tikai no ūdens, bet laika gaitā plūsmas caur Lucavsalu un Kazas sēkli ir būtiski mainījušās. 19. gadsimta beigās vai 20. gadsimta sākumā tika uzbūvēti tiltiņi, kas savieno Lucavsalu ar Daugavas kreiso krastu, Lucavsalu ar Kazas sēkli un Kazas sēkli ar Daugavas kreiso krastu. Būtiskas pārmaiņas kustības plūsmās ienesa Salu tilts (atklāts 1976. gadā), kas nodrošināja Teritorijas vieglu pieejamību no abiem Daugavas krastiem. Jau pēc Salu tilta būvniecības pabeigšanas, visdrīzāk 20. gadsimta 80. gados, veikti būtiski pārveidojumi Teritorijas dienvidaustrumu galā. Bieķengrāvis ticis paplašināts un padziļināts, kādreiz ar Daugavas kreiso krastu savienoto sēkli atdalot no kreisā krasta ar Bieķengrāvi, bet savienojot ar Kazas sēkli, veidojot zemes uzbērumu Mazās Daugavas pusē netālu no sabrukušā tiltiņa. Teritorijas pašā dienvidaustrumu galā izbūvēts arī dambis ziemeļu-dienvidu virzienā. Šo pārveidojumu rezultātā Lucavsala, Kazas sēklis un no jauna izveidotā saliņa Teritorijas dienvidaustrumu galā ir savstarpēji savienoti ar zemes uzbērumiem, bet kādreizējais Kazas sēkļa savienojums ar Daugavas kreiso krastu ir zudis.

Aktīvākās transporta plūsmas veido Salu tilts, kas norobežo Teritoriju ziemeļu pusē. Transporta plūsma pa Salu tiltu ir būtiskākais gaisa piesārņojuma avots Teritorijā, piesārņotā teritorija plešas 100 līdz 200 m attālumā no Salu tilta. Pārējā Teritorijas daļā gaisa piesārņojums ir Rīgas valstspilsētai raksturīgajā fona līmenī (skat. 37. attēlu).



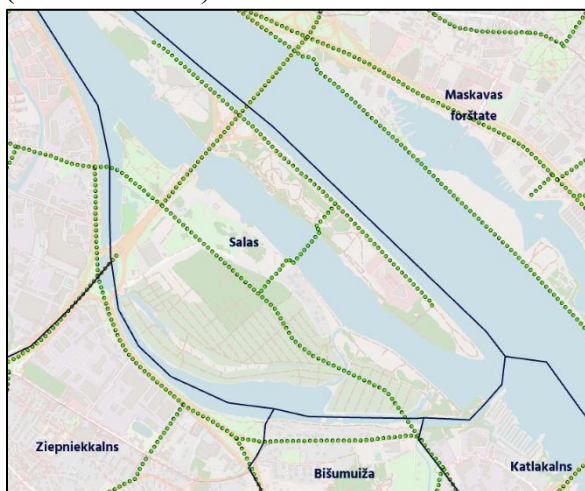
37. attēls. Gaisa piesārņojums. (avots: GEO RĪGA, [Vides dati \(georiga.lv\)](http://Vides.dati.georiga.lv), aplūkots 27.01.2024.)

Transporta plūsmas ir galvenais trokšņa piesārņojuma avots – vistrokšņainākās ir teritorijas pie Salu tilta un Mūkusalas ielas – Lucavsaldas ziemeļu un rietumu daļa. Savukārt Zaķusalai tuvākā Lucavsaldas un Kazas sēkļa daļa ir klusuma oāzes starp abiem Daugavas krastiem (skat. 38. attēlu).

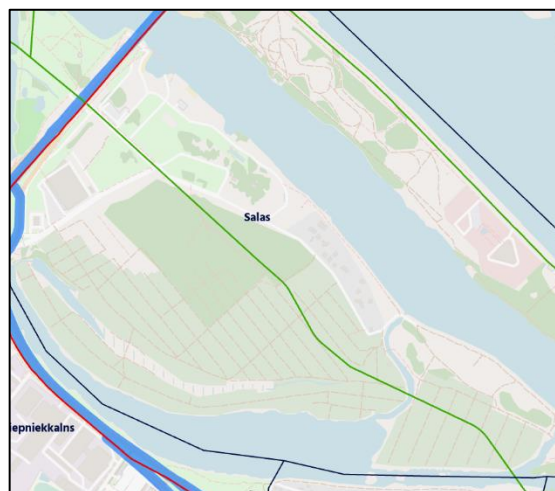


38. attēls. 2021. gada trokšņu kartēšanas dati (avots: GEO RĪGA, [Vides dati \(georiga.lv\)](http://Vides.dati.georiga.lv), aplūkots 27.01.2024.)

Saskaņā ar tematiskajiem plānojumiem perspektīvā paredzēta Lucavsālas publiskās ārtelpas savienošana ar Daugavas kreiso krastu un Zaķusalu, izbūvējot jaunas ielas un tiltus (skat. 39. attēlu). Caur Lucavsālu un Kazas sēkli plānots arī autobusu un/vai trolejbusu maršruts (skat. 40. attēlu).



39. attēls. Publiskās ārtelpas pamatstrukturā savienojumi (zaļa punktēta līnija) (avots: GEO RĪGA, [Tematiskie plānojumi \(georiga.lv\)](http://Tematiskie.planojumi.georiga.lv), aplūkots 27.01.2024.).

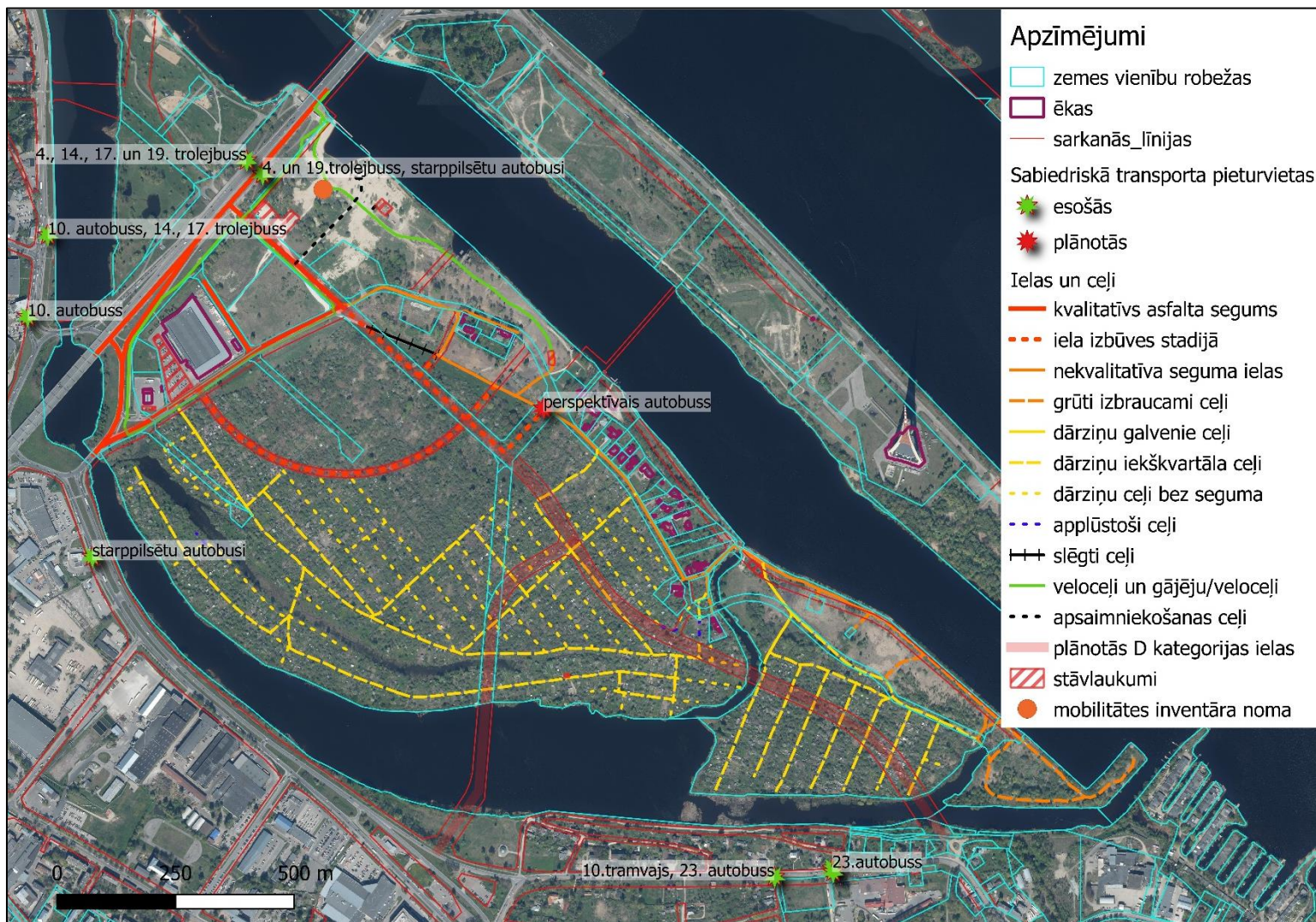


40. attēls. Transporta infrastruktūra. Plānotie autobusu un trolejbusu maršruti (zaļa līnija) (avots: GEO RĪGA, [Tematiskie plānojumi \(georiga.lv\)](http://Tematiskie.planojumi.georiga.lv), aplūkots 27.01.2024.).

Galvenās autotransporta plūsmas saistās ar nokļūšanu degvielas uzpildes stacijā, būvmateriālu veikalā un automašīnu stāvlaukumā, kas atrodas netālu no Salu tilta. Mazāk intensīva ir automašīnu kustība citviet Teritorijā. Apmeklētāju piesaistes objekts ir arī Lucavsālas vēsturiskais centrs, kas ietver Lucavsālas muižas ēku un dižkokus ap to, Bērnu un jaunatnes sporta skolas “Rīdzene” airēšanas sporta bāzi un pieminekli karavīriem. Iepriekšminēto objektu apmeklētājiem ir iekārtots neliels automašīnu stāvlaukums, kā arī uz Lucavsālas vēsturisko centru ved gājēju un velosipēdistu celiņš no Salu tilta un lielā automašīnu stāvlaukuma pie Salu tilta. Apmeklētāju piesaistes objekts ir arī Latvijas Airēšanas kluba laivošanas trase, kas iekārtota Daugavas attekā, kas šķir Lucavsālu no Kazas sēkļa.

Pārējās autotransporta plūsmas galvenokārt saistītas ar nokļūšanu privātmāju un PD teritorijā. Piekļūšana Lucavsālas-3 un Jumpravsālas PD notiek galvenokārt pa ceļu, kas atzarojas no Lucavsālas ielas pretī būvmateriālu veikala stāvlaukumam. Nelielā posmā šis ceļš nodrošina divvirzienu satiksmi (skat. “galvenie dārziņu ceļi” 41. attēlā). Alternatīva nokļūšanas iespēja Lucavsālas-3 PD ir šaurās ieliņas, kas atzarojas no Lucavsālas ielas pretī savrupmāju kvartālam, kas izveidojies pie Mazās Daugavas. Nokļūšanai Kazas sēkļa PD tiek izmantota Lucavsālas iela. Dārziņu iekškvartālu ceļi ir tik šauri, turklāt tos ierobežo dārziņu žogi, ka fiziski nav iespējams izmainīties divām automašīnām vai arī novietot automašīnu stāvēšanai ceļa malā (skat. 42. un 43. attēlu). Atsevišķi dārziņu nomnieki ir ierīkojuši “kabatas” ceļa malā, kas kalpo kā automašīnu novietnes.

Ceļš, kas vienlaikus kalpo arī kā dambis gar Mazo Daugavu, kā Lucavsālas ielas turpinājums ved līdz pat Teritorijas tālākajam dienvidaustrumu punktam un to izmanto makšķernieki un atpūtnieki, kas vēlas izmantot stihiski izveidojušās atpūtas vietas. Minētais ceļš ir nelīdzens un grūti izbraucams vieglajām automašīnām, bet par tā noslodzi adekvāti var spriest vasarā, jo ziemā sniegā ir redzamas vien dažas automašīnu riteņu slīdes (skat. 44. un 45. attēlu).



41. attēls. Ielu, ceļu un veloceļu tīkls Teritorijā. Tuvākās sabiedriskā transporta pieturvietas. Kartes pamatnē izmantota LĢIA 6. cikla ortofotokarte, VZD kadastra informācija un Rīgas valstspilsētas pašvaldības informācija par sarkanajām līnijām, Rīgas satiksmes informācija par sabiedriskā transporta maršrutiem.



42. attēls. Šaurs dārziņu ceļš vasarā.



43. attēls. Šaurs dārziņu ceļš ziemā.



44. attēls. Ceļš pa dambi Kazas sēkļa ziemeļu daļā.



45. attēls. Ceļš pa dambi Kazas sēkļa ziemeļu daļā.

Teritorijā nav sabiedriskā transporta pieturvietu. Teritorijai tuvākās sabiedriskā transporta pieturas ir izvietotas:

- uz Salu tilta (virzienā uz centru pietur 4. un 19. trolejbuss – 95 un 57 reisi darba dienā, pietur arī starppilsētu autobusi; virzienā no centra pietur 4. un 19. trolejbuss, kā arī 14. un 17. trolejbuss, kas brauc uz 2. trolejbusu parku),
- Bauskas ielā (10. tramvajs – 45 reisi darba dienā, pietur arī 23. autobuss – 32 reisi darba dienās),
- starppilsētu autobusi virzienā no Rīgas centra pietur Mūkusalas ielā uz dienvidiem no Mūkusalas apļa.

Attālums no Salu tilta pieturvietām līdz PD ir 0,7 km līdz 2 km. Lai arī pieturvietas Bauskas ielā atrodas tuvu Kazas sēklim, tomēr nav tiltiņa, kas nodrošinātu gājēju satiksmi starp Kazas sēkli un Pārdaugavu. Pieturvietas Bauskas ielā varētu izmantot vienīgi ziemā, kad uz Bieķengrāvja ir stabils ledus (2023.-2024. gada ziemā bija periods, kad bija atļauts atrasties uz ledus Bieķengrāvī iepretim Lucavsalai), tomēr tā nav aktīvākā PD izmantošanas sezona. Mobilitātes uzlabošanai būtu ieteicama gājēju tiltiņa vai pārceļtuves izbūve pāri Bieķengrāvim starp Kazas sēkli un Daugavas kreiso krastu. No starppilsētu autobusa pieturvietas Mūkusalas ielā līdz tuvākajiem Daugavkrastu PD ir jāiet 0,5 km, līdz tālākajiem Kazas sēklī – 2,7 km. Mūkusalas ielā uz ziemeļiem no Mūkusalas apļa ir autobusa (10. autobuss, darba dienās 15

reisi) un trolejbusa (virzienā uz trolejbusu parku) pieturvietas, no tām līdz PD jāiet 0,6 līdz 2,8 km.

Saskaņā ar Rīgas valstspilsētas pašvaldības sniegto informāciju (skat. plānoto sabiedriskā transporta pieturvietu 41. attēlā, topogrāfiskajā kartē²⁸ netālu no pieminekļa karavīriem iezīmēta perspektīvā apgriešanās vieta, kuru varētu izmantot kā autobusa galapunktu), ir plānots organizēt autobusu kustību uz Lucavsalu. Transporta infrastruktūras būvdarbus plānots pabeigt līdz 2024. gada beigām. Tādā gadījumā attālums no sabiedriskā transporta pieturvietas līdz tālākajiem dārziņiem Kazas sēklī samazinātos līdz 1,2 km.

Nokļūšanai Lucavsalā var izmantot velosipēdu. Salu tiltā ir iebūvēts ērts velosipēdu/gājēju ceļš, veloceļņi ir izbūvēti arī Lucavsalas labiekārtotajā publiskajā ārtelpā (skat. 41. attēlu). Iespējams risināt jautājumu par pašreizējā slēpju nomas punkta izmantošanu vasarā velosipēdu, t.sk. kravas velosipēdu nomai. Tādā gadījumā ir iespējams kombinēt pārvietošanos ar sabiedrisko transportu un tālāk ar nomāto velosipēdu. Arī šaurie PD ceļi ir piemēroti, lai pa tiem pārvietotos ar velosipēdu. Velosipēdu noma būtu labs risinājums ne tikai dārziņu nomniekiem, bet arī tūristiem un atpūtniekiem. Ceļu kvalitāte Teritorijā neļauj izmantot skrejriteņus vai arī padara pārvietošanos ar skrejriteņiem bīstamu.

2024. gadā norisinās būtiskas pārmaiņas Teritorijas transporta organizēšanā. Tiek būvētas jaunas ielas, kas ir daļa no perspektīvā plāna izbūvēt Laivu ielu kā D kategorijas ielu, kas savienotu Mūkusalu, Lucavsalu, Kazas sēklī un Daugavas kreiso krastu (skat. publiskās ārtelpas pamatstruktūras savienojumus un plānotos autobusu un trolejbusu maršrutus. 39. un 40. attēlā). Līdz 2023. gada rudenim ir izbūvēts Laivu ielas posms no Salu tilta līdz Lucavsalas ielai, nākamais posms dienvidaustrumu virzienā aptuveni 500 m garumā ir izbūves stadijā un to plānots pabeigt līdz 2024. gada beigām. Tranzīta kustības caur Lucavsalu nodrošināšanai pār Daugavas attekām jāizbūvē trīs līdz četri tilti (sarkanās līnijas bez jau minētā maršruta ir noteiktas vēl vienai ielai, kas atzarotos no Laivu ielas un vestu pāri Bieķengrāvīm uz Mūkusalas ielu). Ņemot vērā applūšanas risku, perspektīvā iela būtu jāizbūvē uz uzbēruma vai uz estakādes, kas sadalītu Teritoriju vairākās daļās un būtiski ietekmētu ainavu un vides pieejamību, palielinātu gaisa un trokšņa piesārņojumu. Līdz ar to ilgtermiņa ieguldījumi Teritorijas austrumu un dienvidu daļas attīstībā būtu lietderīgi tikai tādā gadījumā, ja tiktu izstrādāti perspektīvās ielas un tiltu būvprojekta risinājumi, kurus jāņem vērā attīstības projektu izstrādē.

²⁸ LVM GEO, <https://lvmgeo.lvm.lv/?loc=507969;308818;11>, aplūkots 14.02.2024.

5. Ūdensmalu pieejamība

Teritorijas ūdensmalu pieejamība saskaņā ar GEO RĪGA pieejamo informāciju ir jau pētīta tematisko plānojumu izstrādes laikā. Piekļuves kritēriji ūdensmalai (atbilstoši tematiskā plānojuma nodaļai) ir nodrošināti Lucavsaldas dienvidu piekrastē, Teritorijas dienvidaustrumu galā un arī Bieķengrāvīm paralēlajā iekšējā ūdensobjektā (dažās kartēs arī šī ūdenstilpe dēvēta par Bieķengrāvi) Lucavsaldas dienvidu daļā. Minētās ūdenstilpes ziemeļu daļa ir noteikta kā atjaunojams ūdensobjekta posms (Rīgas teritorijas plānojuma 16.pielikums). Labiekārtota krastmala ir izveidota ārpus Teritorijas otrpus Salu tiltam esošajā Lucavsaldas daļā, tā plānota gar Mūkusalas ielu Daugavas kreisajā krastā, bet Teritorijā krastmalu labiekārtošana nav paredzēta (skat. 46. attēlu).

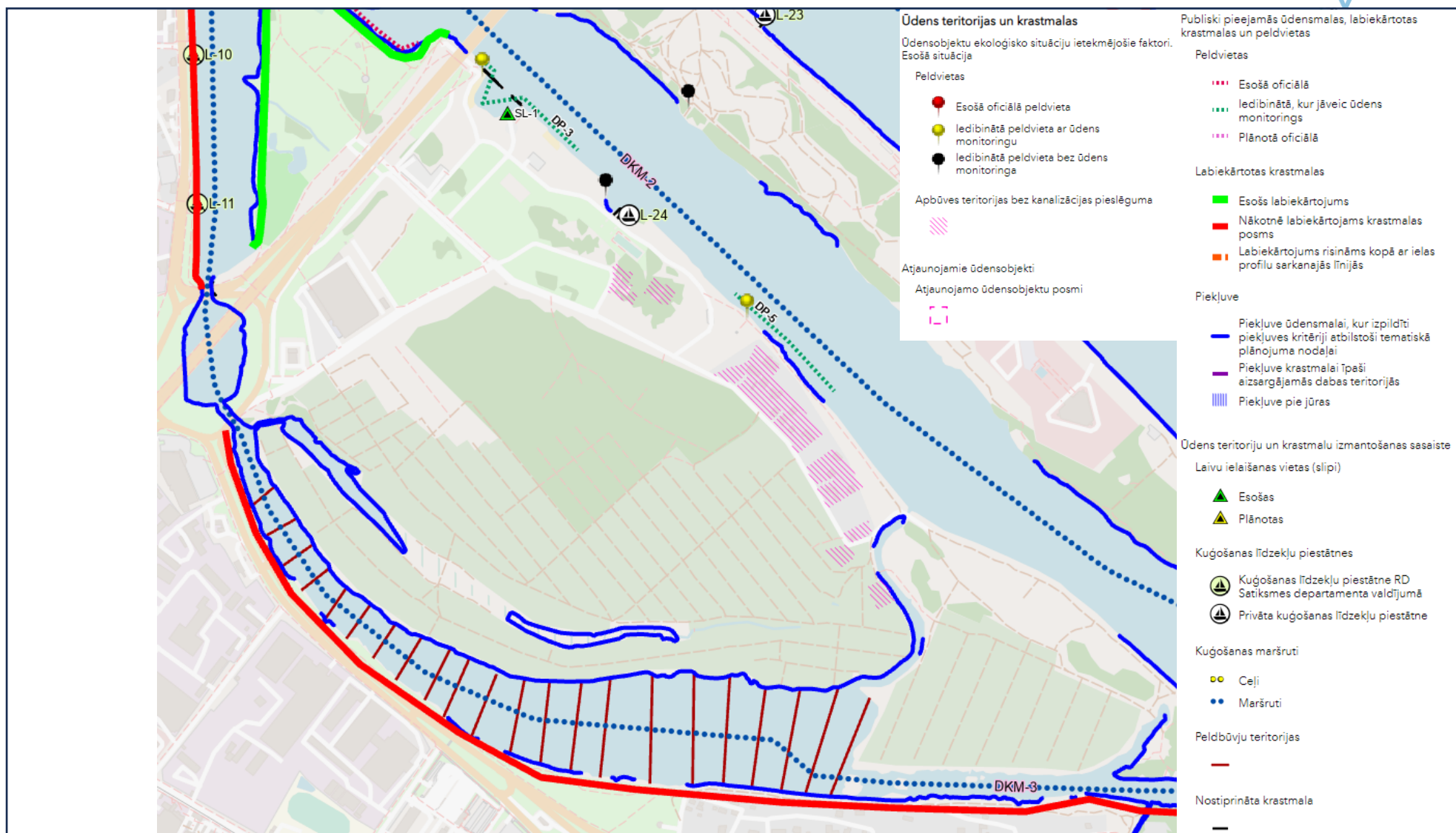
Mazajā Daugavā pie Salu tilta un pie Lucavsaldas muižas ir divas iedibinātas peldvietas, kurās jāveic ūdens monitorings, kā arī posmā starp šīm abām peldvietām ir vēl viena esoša iedibināta peldvieta bez ūdens monitoringa. Salu tiltam tuvākajās peldvietās ir ierīkota arī pludmale. Pie Salu tilta ir izbūvēta nostiprināta krastmala un laivu ielaišanas slīps, uz dienvidaustrumiem no tā – privāta kuģošanas līdzekļu piestātne. Apkārt Lucavsalai ved kuģošanas un laivošanas maršruts, šo maršrutu piedāvā izmatot arī laivu iznomātājs Andrejostā²⁹ (skat. 46. attēlu).

Rīgas teritorijas plānojuma Teritorijas izmantošanas un apbūves noteikumu³⁰ 162.1.3. apakšpunktā Lucavsālā, Jumpravsalā un Kazas sēklī ūdensobjekta (Daugavas ar attekām) aizsargjosla ir noteikta vismaz 20 m platumā. Saskaņā ar šo noteikumu 153. punktu teritorijā ar 10 % applūšanas varbūtību, kurā esošā apbūve jāaizsargā pret applūšanu, līdz brīdim, kad konkrētajā teritorijā ir īstenoti pasākumi, kas noteikti aktuālajā Plūdu riska pārvaldības plānā vai līdzvērtīgi pasākumi, ir atļautas tikai Aizsargjoslu likumā atļautās darbības attiecībā uz applūstošajām teritorijām. Saskaņā ar Aizsargjoslu likuma 37. panta ceturto daļu applūstošajās teritorijās aizliegts veikt teritorijas uzbēršanu, būvēt ēkas un būves, arī aizsargdambjus, izņemot:

- īslaicīgas lietošanas būvju un mazēku būvniecību,
- esošo būvju atjaunošanu,
- peldvietu, eliņu, laivu un motorizēto ūdens transportlīdzekļu piestātņu būvniecību,
- biotopu apsaimniekošanai nepieciešamo īslaicīgas lietošanas būvju un dabas tūrisma nepieciešamo skatu torņus, laipu u.tml. objektu būvniecību,
- inženieraizsardzības un hidrotehnisko būvju izbūvi esošās apbūves aizsardzībai pret paliekiem vai plūdiem un stacionārās aizsardzības būves piesārņojuma aizturēšanai un savākšanai, kā arī vēl dažus citus izņēmumus.

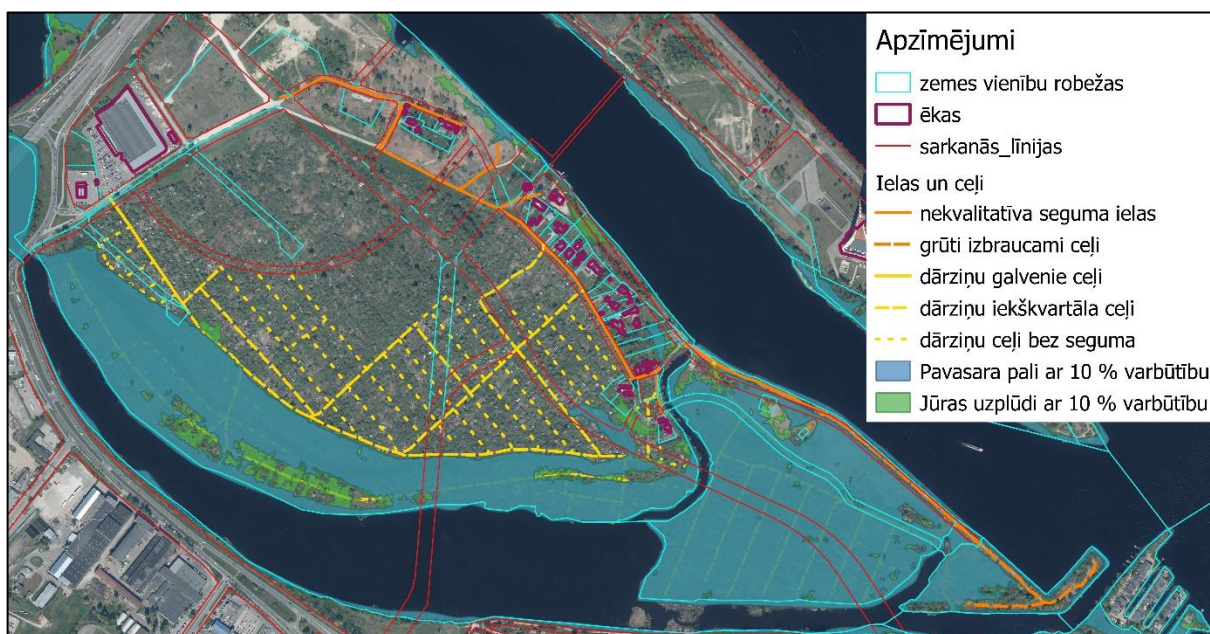
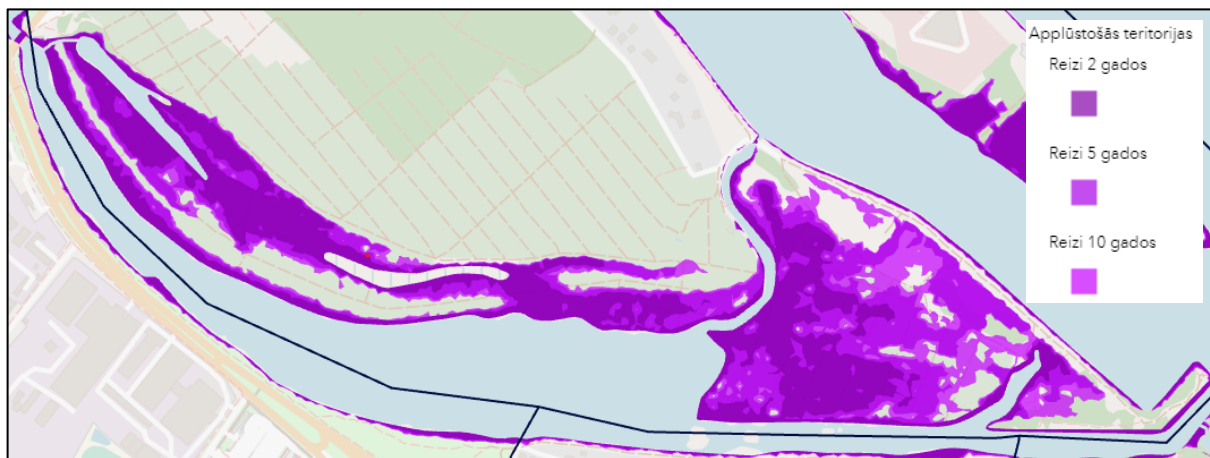
²⁹ [MARŠRUTI | SUP un laivošana Rīgā \(rigaslaivas.lv\)](#), aplūkots 27.01.2024.

³⁰ Rīgas teritorijas plānojuma Teritorijas izmantošanas un apbūves noteikumi, apstiprināti ar Rīgas domes 2021. gada 15. decembra saistošajiem noteikumiem Nr. 103, [TIAN_20230316_1625.pdf \(rdpad.lv\)](#)



46. attēls. Ūdens teritorijas un krastmalas (avots: GEO RĪGA, [Tematiskie plānojumi \(georiga.lv\)](http://Tematiskie.planojumi(georiga.lv)), aplūkots 27.01.2024.).

Ņemot vērā teritoriju ar 10 % plūdu varbūtību kartējumu (skat. 47. attēlu), Teritorijas ūdensmalās un applūstošajās dārziņu teritorijās ir aizliegta zemes uzbēršana un būvniecība, izņemot iepriekš minētos Aizsargjoslu likumā noteiktos gadījumus.



47. attēls. Teritorijas ar 10 % applūšanas varbūtību. Augšā – saskaņā Rīgas valstspilsētas pašvaldības sniegto informāciju (avots: GEO RĪGA, [Tematiskie plānojumi \(georiga.lv\)](https://georiga.lv), aplūkots 22.03.2024.). Apakšā – ģeoportāla informācija ([flood_open_data_LV.gdb, https://geolatvija.lv/](https://geolatvija.lv)).

Lucavsālas savrupmāju teritorijas tematiskajā plānojumā ir atzīmētas kā apbūves teritorijas bez kanalizācijas pieslēguma. Ņemot vērā to, ka Lucavsālā ir uzsākta jaunu daudzdzīvokļu māju būvniecība un tām būs nepieciešams kanalizācijas pieslēgums, tas varētu paātrināt arī esošo savrupmāju un, iespējams, kādu PD esošo vai paredzamo būvju pieslēgšanu centralizētajai kanalizācijai. Savukārt Bieķengrāvī ir paredzēta peldbūvju izvietošana (skat. 46. attēlu), kurām, ja tādas tiktu izbūvētas, komunikācijas varētu pieslēgt no Daugavas kreisā krasta puses. Centralizētās kanalizācijas pieejamībai ir būtiska nozīme gruntsūdeņu un virszemes ūdeņu kvalitātes uzlabošanā un ūdensobjektu aizsargšanas mazināšanā (skat. 51. attēlu).

Lai novērtētu ūdensmalu pieejamību gan no ūdens, gan sauszemes, kā arī konstatētu problemātiskas vietas, kur vērojama tauvas joslas neievērošana, vides degradācijas un

piesārņošanas pazīmes, Teritorija apsekota vairākas reizes 2023. gada decembrī. Ūdensmalu pieejamības novērtēšanu būtiski apgrūtināja laika apstākļi, jo sniega sega un aizsalušās ūdenstilpes neļāva pilnvērtīgi veikt ūdensmalu apsekošanu. Šo novērtējumu būtu vēlams atkārtot vasarā, izmantojot laivu.



48. attēls. Publiski nepieejama labiekārtota ūdensmala. Foto no Rīgas valstspilsētas pašvaldības arhīva.



49. attēls. Publiski nepieejama piestātne.



50. attēls. Ūdensmalas pieejamību ietekmē hidrobūve. Foto no Rīgas valstspilsētas pašvaldības arhīva.



51. attēls. Atjaunojamais ūdensobjekts. Foto no Rīgas valstspilsētas pašvaldības arhīva.

Izmantojot apsekojuma datus, novērtēta ūdensmalu pieejamība dabā, iedalot tās sekojošos posmos pēc piekļuves iespējām (skat. 61. attēlu):

- Ūdensmala ir brīvi pieejama gan no zemes puses, gan no ūdens (skat. 57., 58., 59. attēlu),
- Ūdensmalā ir pludmale (pie Salu tilta),
- Ūdensmalas pieejamību ietekmē dabiski šķēršļi: biezi saauguši krūmi, mitrājs vai stāva nogāze,
- Ūdensmala nav pieejama, jo ir izbūvēta hidrobūve (skat. 50. attēlu),
- Ūdensmala nav pieejama, jo līdz pat ūdensmalai ir PD teritorija (skat. 49. attēlu).

Jāņem vērā, ka šis sadalījums ir orientējošs, jo vietām ūdensmalu uztur PD nomnieki un, lai gan fiziski tai ir iespējams piekļūt, jo žogs sākas dažus metrus no ūdens līnijas, tomēr iekārtojums atgādina privātu pagalmu, kas nav paredzēts nelūgtiem viesiem (skat. 52. un 53. attēlu).



52. attēls. Ūdensmala pie sabrukušā tiltiņa Kazas sēkļa austrumu pusē.



53. attēls. Ūdensmala Lucavsalas austrumu pusē.

Salīdzinot apsekojuma datus ar tematiskajā plānojumā iekļauto informāciju, var secināt, ka dati par ūdensmalu pieejamību tematiskajā plānojumā sakrīt ar apsekojuma secinājumiem attiecībā uz Teritorijas dienvidaustrumu galu. Lucavsalas-3 teritorijā ir pieejami tikai atsevišķi ūdensmalas posmi. Turpretim Kazas sēklī ir atsevišķi pieejami posmi, kas nav atzīmēti tematiskajā plānojumā. Dati par ūdensmalu pieejamību precizējami vasaras sezonas laikā, jo, piemēram, ziemā vairāki PD ceļi Daugavkrastu dārzos ir slēgti, bet vasarā tie varētu būt pieejami.

Daudzviet salas ūdensmalās 20 m aizsargjoslā un applūstošajā teritorijā atrodas dažādas būves: mājiņas, lapenes un žogi, visbiežāk ūdensmalas josla ir pieejama tikai konkrētajam PD nomniekam. Nereti ūdensmalās atrodami atkritumi un pussabrukušas būves (skat. 54. un 55. attēlus).



54. attēls. Ūdensmala ar sabrukušām būvēm un atkritumiem Lucavsālas austrumu pusē.



55. attēls. Ūdensmala ar atkritumiem pie sabrukušā tiltiņa pretī Kazas sēkļa austrumu pusē.



56. attēls. Publikai slēgtā airēšanas skolas piestātne pie mazās Daugavas.



57. attēls. Brīvi pieejama ūdensmala Kazas sēkļa austrumu pusē.



58. attēls. Publikai pieejama ūdensmala labiekārtotā publiskajā ārtelpā. Foto no Rīgas valstspilsētas pašvaldības arhīva.



59. attēls. Brīvi pieejama Mazās Daugavas ūdensmala bez labiekārtojuma.

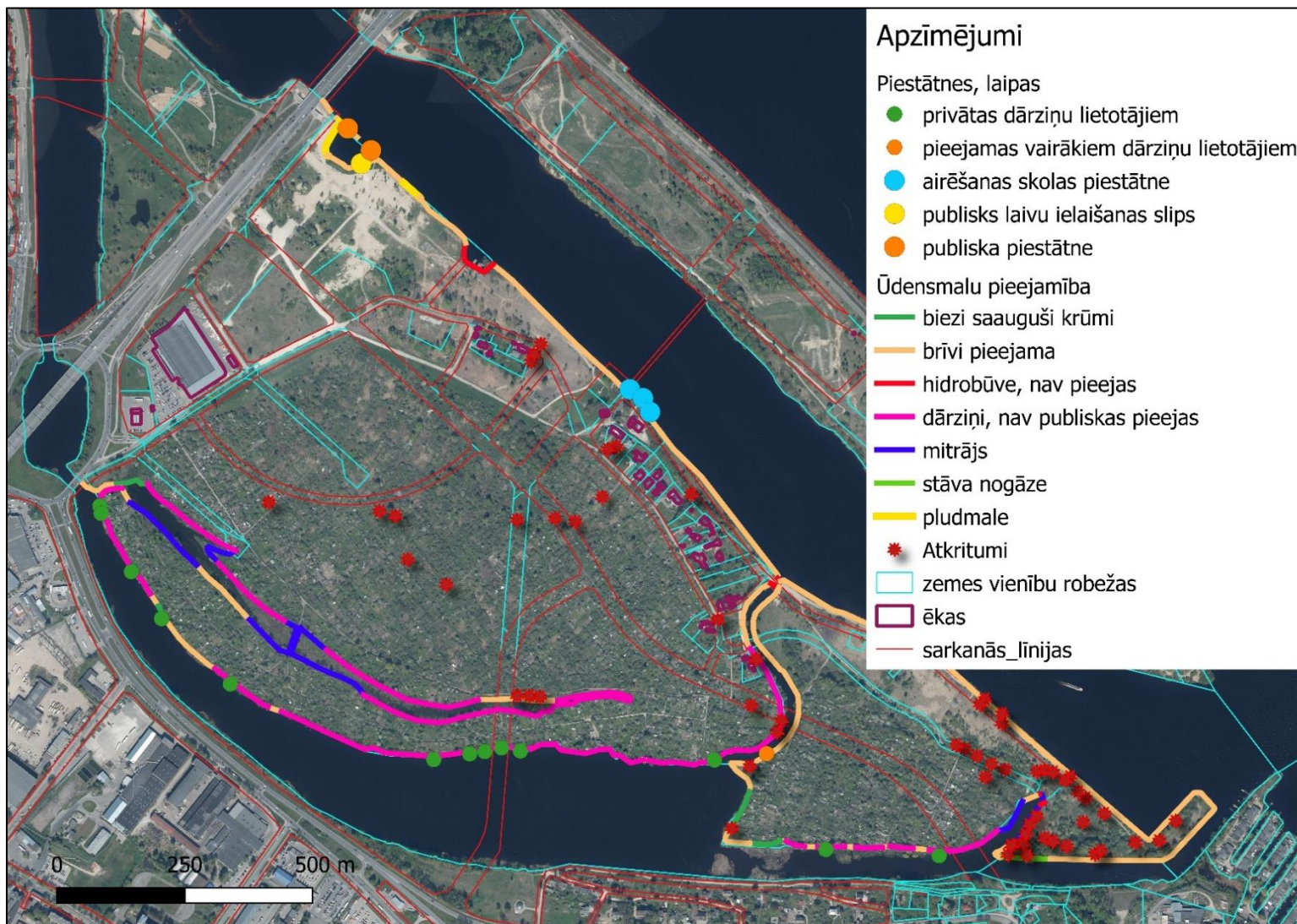
Rīgas teritorijas plānojuma Teritorijas izmantošanas un apbūves noteikumu 85. punktā un 9. pielikumā ir norādītas ūdensmalas, kurām ir jā saglabā publiska piekļuve neatkarīgi no īpašuma piederības (skat. 60. attēlu). Atbilstoši apsekojuma datiem, lielākajai daļai no ūdensmalām gar Bieķengrāvi 2024. gadā netiek nodrošināta publiska pieejamība, jo piekļuvi

ierobežo PD teritorijā esošie žogi un citas būves. Turpmāk vēlams neiznomāt PD individuāliem nomniekiem 20 m joslā no ūdens malas, lai būtu iespējams nodrošināt ūdensmalu publisku piekļuvi. Nepieciešama arī ūdensmalu atbilstoša apsaimniekošana, nodrošinot tajā pārvietošanās iespējas, ierīkojot takas, izvācot būves un to atliekas, izcērtot blīvi saaugušos krūmus, nodrošinot zāles pļaušanu. Apsaimniekošanu var veikt vai nu biedrība vai arī pašvaldība (atbilstoši līgumam).



60. attēls. Ūdensmalas, kurām jā saglabā publiska piekļuve. Avots: Rīgas teritorijas plānojuma Teritorijas izmantošanas un apbūves noteikumu 9. pielikums.

Apkopojot apsekojuma datus un kartogrāfisko informāciju, izvērtēta arī ūdensmalu pieejamība no ūdens, skatot vietas, kur ir ierīkotas laivu piestātnes. Pie Mazās Daugavas netālu no Salu tilta ir izbūvēta publiski pieejama laivu piestātne, kas vienlaikus arī norobežo nelielu līci, kurā ierīkota peldvieta un laivu ielaišanas slīps. Lucavsalas vidusdaļā pie Mazās Daugavas izbūvētas airēšanas skolas laivu piestātnes, kas nav publiski pieejamas (skat. 57. attēlu). Ūdensmalā gar Bieķengrāvi vairākās vietās ir izbūvētas laipas vai novietoti pontoni, kurus iespējams izmantot kā laivu piestātnes. Izņemot vienu laipiņu Kazas sēklī, kas pieejama publiski, šīs piestātnes atrodas katra PD nomnieka pārziņā (skat. 49. attēlā). Šādos PD parasti netiek nekas audzēts, bet teritorija tiek izmantota tikai privātai atpūtai pie ūdeņiem (skat. 48., 52. un 53. attēlu). Minēto privāto piestātņu novietojumu un tehnisko stāvokli nepieciešams novērtēt, apsekojot tās vasarā no ūdens puses.



61. attēls. Ūdensmalu pieejamība. Kartes pamatnē izmantota LĢIA 6. cikla ortofotokarte, VZD kadastra informācija un Rīgas valstspilsētas pašvaldības informācija par sarkanajām līnijām.

6. Teritorijas, kuru potenciāls pašlaik netiek efektīvi izmantots, ir vēlama to transformācija

Nemot vērā apsekoto un kartē fiksēto pamesto PD teritoriju un savvaļā pārgājušo kultūraugu aizņemto biežokņu efektīvas izmantošanas nepieciešamību, autoru ieskatā ir svarīgi izstrādāt pārdomātu pieeju šo teritoriju transformācijai. Pamestās PD teritorijas un savvaļā pārgājuši kultūraugu biežokņi, kas aizņem būtisku daļu no ainavas, tiek uztverti kā atkritumu krātuves un nevēlamas atpūtas zonas. Šīs teritorijas bieži kalpo kā bīstamu atkritumu uzkrāšanas vietas un apdraud vietējo bioloģisko daudzveidību, īpaši invazīvo augu sugu izplatības kontekstā.

Pārveidošana par meža dārzu vai parku, atbilstoši izvācot būvju paliekas un atkritumus un izskaužot invazīvās augu sugas, varētu būt ilgtspējīgs risinājums, kas atjauno šīs teritorijas ekoloģisko un estētisko vērtību. Turklāt, saglabājot vērtīgākos kokaugus un īpaši aizsargājamo putnu sugu ligzdošanas vietas, varētu tikt sekmēta bioloģiskās daudzveidības saglabāšana un uzlabota vietējā mikroklimata kvalitāte. Regulāra zāles pļaušana divas reizes sezonā starp kokaugiem nodrošinātu uzturētu un koptu ainavu, kas būtu pievilcīga gan vietējiem iedzīvotājiem, gan apmeklētājiem.

Šāda pieeja ne tikai uzlabotu teritorijas vizuālo un ekoloģisko stāvokli, bet arī paaugstinātu vietējās sabiedrības dzīves kvalitāti, veicinot aktīvu atpūtu un iesaisti dabas aizsardzībā. Tāpat tas radītu priekšnoteikumus ilgtspējīgai ainavas pārvaldībai un teritorijas attīstībai nākotnē, balstoties uz ekoloģiski un sociāli atbildīgām praksēm.

Kopumā PD teritoriju (skat. dažādo PD biedrību un apvienību izvietojumu 21. attēlā) izmantošana nav efektīva, jo:

- ir daudz pamestu un neapsaimniekotu teritoriju (skat. 68. attēlu),
- PD nomnieki ūdensmalās izmanto savu PD kā privātu teritoriju atpūtai pie ūdens (skat. 48., 49., 52., 53. attēlu),
- PD tiek izmantoti kā veco lietu noliktava, uzkrājot lielu daudzumu materiāla, kas patiesībā kvalificējams kā atkritumi (skat. 67. attēlu),
- žogu un ēku būvniecībā tiek izmantoti dažādi savu mūžu nokalpojuši materiāli, kas degradē vidi un ainavu (skat. 62., 67. attēlu),
- kā dārza mājiņas tiek izmantoti savu mūžu nokalpojuši transportlīdzekļi (skat. 63. attēlu),
- daudzviet PD ir grūti piekļūt, jo ceļi ir ļoti šauri (skat. 42., 43., 65. attēlus), daudzviet applūst (skat. 66. attēlu), un automašīnu novietnes ir tikai pie atsevišķiem PD,
- PD apbūvei nav tiesiska pamata, tā ir izveidota stihiski, neievērojot būvniecības procesa noteikumus,
- liela daļa PD esošo būvju ir ļoti sliktā tehniskā stāvoklī,
- liela daļa PD teritoriju regulāri applūst un tas ne tikai rada apgrūtinājumu to apsaimniekotājiem, bet arī veicina barības vielu noplūdi ūdeņos, jo tiek izskalotas dobes un individuālās sausās tualetes.

Ieteikums veikt PD teritoriju inventarizāciju un pārskatīt esošo apbūvi ar mērķi saglabāt un legalizēt būves, kas var kalpot kā kopienu dārzu centri, būtu būtisks solis uz priekšu, nodrošinot gan sociālo, gan ekoloģisko ilgtspēju. Šī pieeja veicinātu kopienas iesaisti un

piederības sajūtu, veidojot telpas, kas kalpo ne tikai kā zaļās atpūtas zonas, bet arī kā izglītības un kopienas aktivitāšu centri.

Ūdensmalu un bieži applūstošo teritoriju neapbūvēšana, apsaimniekojot tās kā augļu vai meža dārzus, kurās zemsedze sastāv no zālaugiem vai to aizvietotājiem, ir svarīga ainavas ekoloģiskās daudzveidības un plūdu pārvaldības stratēģija. Tas ne tikai nodrošina bioloģiskās daudzveidības saglabāšanu un veicina dabisko ainavu atjaunošanos, bet arī mazina plūdu radītos riskus, uzlabojot ūdens infiltrācijas spējas un samazinot eroziju.

Applūstošās teritorijās augsto dabju izveide varētu kalpot kā adaptīva stratēģija, kas ļauj saglabāt dārzkopības tradīcijas pat ekstremālos hidroloģiskos apstākļos, vienlaikus palielinot teritorijas izmantošanas efektivitāti un veicinot ekoloģisko daudzveidību (skat. 64. attēlu).

Pamesto un esošo PD teritoriju transformācija par pārejas zonām no iznomāto PD teritorijām uz publisko ārtelpu ir būtisks elements pilsētplānošanā, kas veicina pilsētas zaļo koridoru izveidi un uzlabo iedzīvotāju piekļuvi atvērtām zaļām telpām. Šādas pārejas zonas veicina sociālo mijiedarbību, uzlabo pilsētas estētisko vērtību un veicina ilgtspējīgu attīstību.



62. attēls. Dārziņa žogs veidots no vecām autoriepām.



63. attēls. Nolietoti transportlīdzekļi tiek izmantoti kā dārza mājiņas.



64. attēls. Daudzviet dārziņi pavasaros regulāri applūst.



65. attēls. Biedrība saviem spēkiem labojusi dārziņu ceļu, uzberot būvgružas.



66. attēls. Dārziņu ceļš ir applūdis un neizbraucams.



67. attēls. Žogs sastutēts no dažādiem materiāliem, arī pats dārziņš kalpo kā veco lietu noliktava.



Ekrānšāviņš no Google StreetView

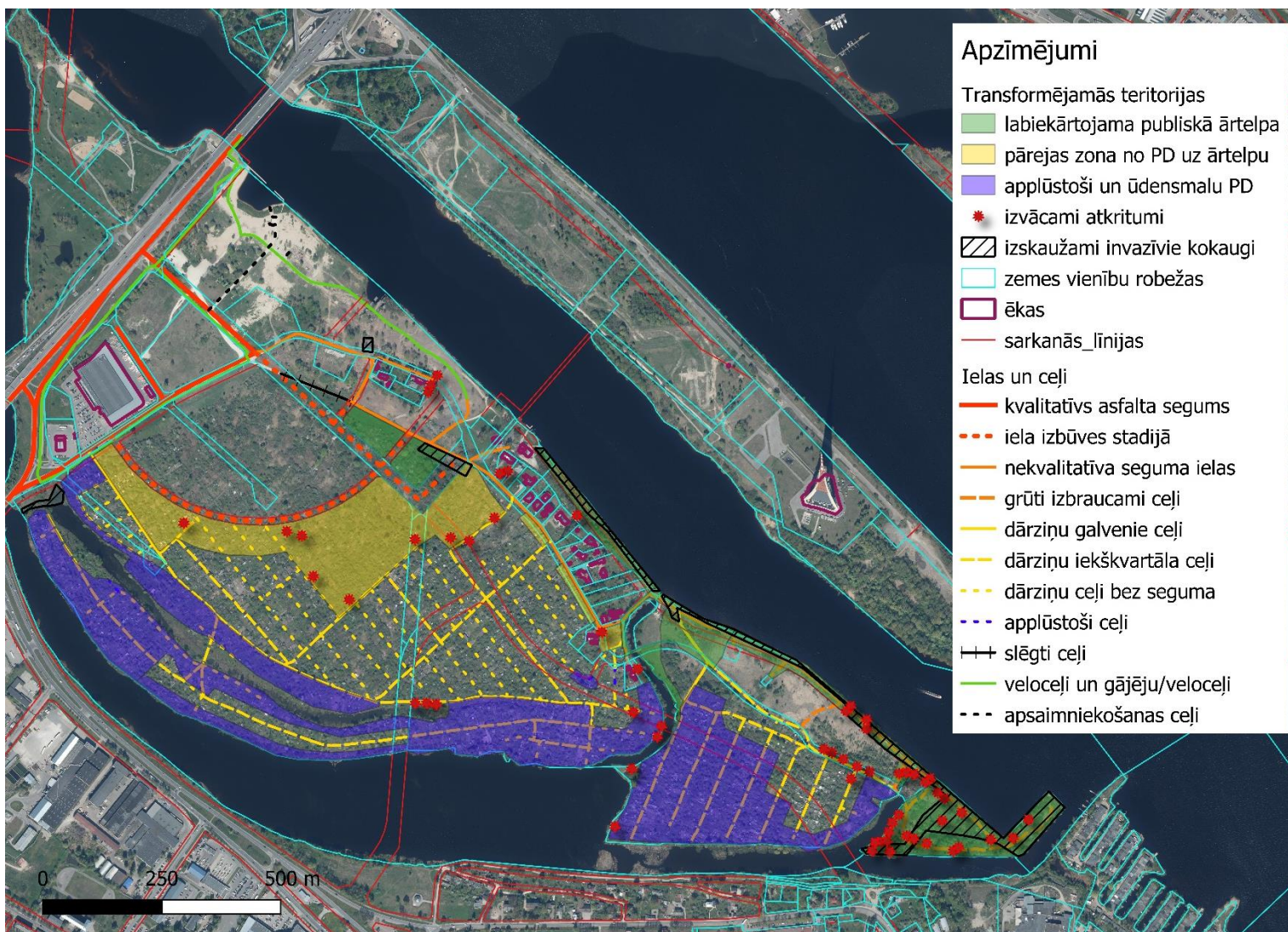


68. attēls. Pamesti dārziņi ar sabrukušām būvēm.

Lai realizētu šos priekšlikumus, svarīga ir integrēta pieeja, kas ietver gan detalizētu teritorijas ekoloģisko un sociālo faktoru izpēti, gan plašu sabiedrības iesaisti plānošanas un īstenošanas procesā. Tas prasa ciešu sadarbību starp pilsētas plānotājiem, vides speciālistiem, kopienu pārstāvjiem un citiem ieinteresētajiem, lai nodrošinātu, ka tiek ņemtas vērā gan vides, gan vietējo iedzīvotāju vajadzības.

Efektīvi netiek izmantota arī publiskā ārtelpa bez labiekārtojuma (skat. 59. attēlu). Izstrādājot un realizējot pārdomātu labiekārtošanas projektu, tiktu uzlabotas atpūtas iespējas, vides kvalitāte, nodrošinot kvalitatīvas atpūtas iespējas lielākam skaitam cilvēku. Šajās teritorijās nepieciešams izskaust invazīvās kokaugu sugas, kā arī ekspansīvās dārzeņģļu kokaugu sugas. Atklāto teritoriju pļaušana divas reizes sezonā mazinātu invazīvo lakstaugu sugu izplatību, tomēr vietās, kur ir sastopamas vienlaidus invazīvo lakstaugu sugu, piemēram, Kanādas zeltgalvītes audzes, un vietās, kur pļaušana nav iespējama, ieteicams veikt speciālus pasākumus: augu izraušanu, zemes virskārtas frēzēšanu, zālāja sēklu piesēšanu vai citus pasākumus.³¹

³¹ Invazīvo sugu faktu lapas. [Invazīvās sugas](#) | [Dabas aizsardzības pārvalde](#), aplūkots 21.03.2024.



69. attēls. Transformējamās teritorijas. Kartes pamatnē izmantota LĢIA 6. cikla ortofotokarte, VZD kadastra informācija un Rīgas valstspilsētas pašvaldības informācija par sarkanajām līnijām.

7. Ieteikumi plūsmu un mobilitātes uzlabošanai

Ar Laivu ielas izbūves pabeigšanu līdz Lucavsālas vēsturiskajam centram, kas plānota līdz 2024. gada beigām, tiks nodrošināta ērta piekļuve savrupmāju teritorijai pa asfaltētu ceļu, radot priekšnosacījumus sabiedriskā transporta, iespējams, autobusa maršruta organizēšanai līdz Lucavsālai. Perspektīvā autobusa pieturas izveide piedāvātu iedzīvotājiem un apmeklētājiem ērtu transporta savienojumu ar salas vēsturisko centru un tuvākajām teritorijām, veicinot salas pieejamību un popularitāti kā atpūtas un brīvā laika pavadīšanas vietu.

Vēlamās vietējās mobilitātes veicināšanai būtu ieteicams izveidot velosipēdu nomas punktu, kas atbalstītu nokļūšanu no sabiedriskā transporta pieturvietas līdz salas tālākajām vietām. Esošais slēpju nomas punkts pie stāvlaukuma netālu no Salu tilta, kas vasaras mēnešos pārtop par velosipēdu nomu, jau šobrīd piedāvā šādu iespēju, padarot Lucavsālu par vēl pievilcīgāku gan vietējiem iedzīvotājiem, gan pilsētas viesiem (skat. mobilitātes inventāra nomas punktu 41. attēlā).

Turklāt, šāds nomas punkts ne tikai atvieglo pārvietošanos pa salu, bet arī veicina aktīvo dzīvesveidu un piedāvā alternatīvu transporta veidu, kas ir draudzīgāks videi. Šāda iniciatīva varētu kļūt par daļu no plašākas Lucavsālas attīstības stratēģijas, kas ietver gan infrastruktūras uzlabošanu, gan zaļo un ilgtspējīgo transporta veidu veicināšanu, radot salā integrētu un daudzpusīgu mobilitātes sistēmu.

Apkaimes nozīmes (D kategorijas) ielas izbūve caur Lucavsālu pašreizējā situācijā prasītu neatbilstoši lielus ieguldījumus, jo jāizbūvē vismaz 3 tilti, kā arī iela jāizbūvē applūstošās teritorijās. Šādas infrastruktūras projekta izmaksas neproporcionāli pārsniegtu Lucavsālas pašreizējās izmantošanas apjoma radīto vajadzību, ņemot vērā, ka salu galvenokārt aizņem PD. Turklāt, D kategorijas savienojošās ielas izbūve radikāli izmainītu salas ainavu, izraisot trokšņu un gaisa piesārņojuma līmeņa pieaugumu, kas potenciāli nelabvēlīgi ietekmētu PD. Rezultātā dārziņu nomnieki vairāk zaudētu, nekā iegūtu. D kategorijas savienojošās ielas izbūve ir attaisnojama tādā gadījumā, ja Lucavsālā tiek būvēti jauna dzīvojamā apbūve vai iespaidīgas sabiedriskās būves. Savukārt papildu gājēju šķērsojumi, kas savienotu Lucavsālu un Kazas sēkli ar Pārdaugavas krastu, kur pieejams sabiedriskais transports, būtu vēlami un noderētu arī masu pasākumu laikā, kaut gan arī šādu tiltu izbūve prasītu ievērojamus finanšu ieguldījumus.

Plūsmu un mobilitātes uzlabošana risināma vienlaikus ar Teritorijas perspektīvās izmantošanas noteikšanu, jo plūsmas ir tieši atkarīgas no tā, cik cilvēkiem, kādā laikā un kur ir jānokļūst, kādas ir viņu prasības transportam. Jārēķinās ar to, ka uz PD ir jāatved dažādi dārzkopības materiāli un citas nepieciešamas lietas, kā arī jāizved izaudzētā dārzkopības produkcija, tāpēc nepieciešami ērti un kvalitatīvi ceļi piekļuvei PD kopienas centram, izmantojot personisko vai nomas autotransportu. Savukārt sabiedriskais transports un velosipēdi varētu kalpot kā ikdienas mobilitātes rīki, kas izmantojami tajos gadījumos, kad nav nepieciešamības pārvadāt kravas. Sabiedriskais transports un velotransports nevar pilnībā aizstāt automašīnas, līdz ar to autotransporta kustības un novietošanas iespējas ir obligāti jā saglabā. Pārveidojot teritoriju, iedalot PD dažādas intensitātes zonās, PD ceļu skaitu iespējams būtiski samazināt, vienlaikus uzlabojot to kvalitāti un nodrošinot divvirzienu kustību, kā arī PD kopienu centros ierīkojot stāvlaukumus. Tālākai dārzkopības materiālu transportēšanai no stāvlaukuma līdz dobēm un stādījumiem vēlams izmantot nemotorizētus transportlīdzekļus vai arī speciālu dārzu tehniku.

Atbrīvojot ūdensmalas no PD būvēm un žogiem, rastos iespēja ierīkot pastaigu takas un publiski pieejamas atpūtas vietas. Perspektīvā saglabājamie PD ceļi un perspektīvās takas attēlotas 75. attēlā.

8. Priekšlikumi teritorijas ainavas un pilsēt būvnieciskā veidola telpiskajai vīzijai

Teritorijas ziemeļu un rietumu daļa, kur atrodas vai tiek plānotas būves un labiekārtota atpūtas teritorija, šajos priekšlikumos netiek apskatīta.

Lucavsālas ģeogrāfiskās un dabas īpatnības veido tās unikālo ainavu raksturu. Teritorijas absolūtais augstums ir no 13 līdz 32 metriem virs jūras līmeņa, kas nodrošina plašu skatu leņķi uz Daugavas ūdeņiem un Rīgas panorāmu. PD attīstībai jāņem vērā plūdu riska mazināšana, izmantojot pareizo ainavu plānošanu un infrastruktūras uzlabojumus, tādēļ plānojot teritorijas turpmāku izmantošanu un apbūvi, jāņem vērā, ka dažādās salas vietās ir realizējama atšķirīga pieeja – applūstošajās zonās (skat. 69. attēlu) netiek paredzēta ēku, tai skaitā, mazēku būvniecība, kā arī dārzkopībā ievērojama bioloģiskās augu barības izmantošanas intensitāte.

Lucavsālas ainaviskā daudzveidība un dabas skaistums piedāvā unikālas iespējas pilsētas tuvumā izbaudīt dabas vidi un sniegt izglītojošu ieskatu dārzkopībā. Arī pētījuma ietvaros veiktajā darbnīcā visi dalībnieki uzsvēra zaļo un dzīvo pilsētas teritoriju nozīmi un Lucavsālas īpašo lomu tajā³². Lucavsālas teritorijas attīstības vīzijā viens no teritorijas izmantošanas virzieniem var būt arī tūrisms, kas var veicināt gan vietējo, gan starptautisko interesi par šo teritoriju, kā arī popularizēt PD izmantošanu, pozitīvi ietekmēt tās kultūru un veselīgu dzīvesveidu.

Priekšlikums ietver piedāvājumu PD teritorijas pārveidošanai, ievērojot plānoto ielu sarkanās līnijas (skat. 75. attēlu). Piedāvājums ietver samazināt plānoto ielu apjomu, saglabājot centrālās sarkanās līnijas, kas ir noteiktas RTP – priekšlikumu par ielu izbūves ierobežošanu izteica arī darbnīcas dalībnieki³³. Sarkanās līnijas nosaka teritorijas apbūves un izmantošanas struktūru. Izskatāma nepieciešamība saglabāt plānotās Laivu ielas atzara uz dienvidiem, pāri Bieķengrāvim, sarkanās līnijas, jo minētais atzars nav iezīmēts Transporta infrastruktūras attīstības shēmā (Rīgas teritorijas plānojuma 5. pielikums) kā B, C vai D kategorijas iela. Savukārt plānotās Laivu ielas sarkanās līnijas Kazas sēklī šķērso PD daļu ar vislabāk attīstīto dārzkopību. Nākotnē jāprecizē ielas izbūves laika grafiks, lai būtu iespējams saplānot vislabāko risinājumu PD perspektīvajai attīstībai, tāpēc 75.attēlā šīs ielas robežas iezīmētas ar raustītu līniju.

³² SIA “KPMG Baltics” un RD PAD organizētā darbnīca par Lucavsālas telpisko vīziju 2024.gada 8.martā

³³ Turpat.



70. attēls. Kopienas centrālajā daļā, līdzīgi kā šajā dārziņā, ierīkojamas dobes un siltumnīcas, saglabājot arī atsevišķus augļu kokus.



71. attēls. Augļu dārzā ieteicams saglabāt arī zāliena laukumus, kurus var papildināt ar ziemciešu stādījumiem.

Atbilstoši darbnīcā iegūtajiem rezultātiem (skatīt Pielikumu Nr.7 “Darbnīcas par Lucavsālas vīziju kopsavilkums”), veiktajam pētījumam un ekspertu vērtējumam, atbilstošākais risinājums PD teritoriju turpmākās izmantošanas plānošanai būtu nodot tās biedrībām/ kopienām, kur katrā teritorijā ar pašvaldības līdzfinansējumu tiks izveidota kopienas centrālā daļa ar pieejamām telpām atpūtai un darbarīku novietošanai, dzeramo ūdeni, elektrību, tualetēm un elementārām ēdiena pagatavošanas iespējām. Nodrošināma arī atkritumu savākšana un šķirošana, kompostēšanas vietu ierīkošana. Ieteicama augsto dobru ierīkošana, tajās izmantojot kompostējamus materiālus, kā arī citu permakultūras principu pielietošana³⁴, neveidojot lielus kompostēšanas laukumus, bet nodrošinot aprites dārzkopību. Katrai kopienas centrālajai daļai tiks nodrošināta piekļuve ar automašīnu un paredzēts auto stāvlaukums. PD teritorijas bez kopienas centrālās daļas ietver dobes (vēlams augstās dobes vai augu kastes), lecektis un siltumnīcas dārzenus, garšaugu un dekoratīvo augu (pārsvarā viengadīgu kultūru) audzēšanai. Kopienas centrālajā daļā ieteicams saglabāt arī atsevišķus augļu kokus un krūmus. Biedrības izstrādā teritoriju sadalījumu un to apbūves koncepciju, vērtējot biedrības teritoriju kā kompleksu zonu, kurā apbūves blīvums nepārsniedz 20%.

Ap PD teritorijām un apkārtējo infrastruktūras teritoriju izvietoti augļu dārzi, kur stādāmi (vai saglabājami esošie) augļu koki un krūmi, ziemciešu dobes (skat. 71. attēlu). Teritorijā starp stādījumiem ierīkojams zāliens, kas pļaujams vismaz divas reizes sezonā. Augļu dārzu teritorijā netiek būvētas nekādas būves, izņemot gājēju celiņus un citus labiekārtojuma elementus, netiek paredzēta automašīnu kustība. Pieļaujama atsevišķu pašreizējo PD ēku, kas tiek atzītas par vērtīgām un legalizētas, saglabāšana. Kravu pārvešanai izmantojami ratiņi vai ķerras, vai mazā dārza tehnika. Augļu dārzos var ierīkot pastaīgu takas un informatīvus standus, kur ir informācija par teritorijas lietošanas kārtību un iespēju ikvienam iegūt augļus no kokiem, samērīgā apjomā.

No kopienas centrālās daļas tālākajā zonā tiek iekopti meža dārzi. Tie galvenokārt izvietojami piekrastes daļās un teritorijās, kuras šobrīd netiek izmantotas PD. Tajos pēc iespējas saglabājami tur pašlaik augošie koki un krūmi, ja to biežība ir atbilstoša, izņemot invazīvās sugas. Iespējama un ieteicama arī jaunu kokaugu stādīšana, veidojot ekoloģiski saderīgus

³⁴ Pirktiņa A. 2021. “Tajā var izaudzēt daudzveidīgu pārtiku gan ģimenes vajadzībām, gan pārdošanai.” Kas ir permakultūra?, [“Tajā var izaudzēt daudzveidīgu pārtiku gan ģimenes vajadzībām, gan pārdošanai.” Kas ir permakultūra? | LA.LV](#), aplūkots 22.03.2024.; [VIEDĀ SAIMNIEKOŠANA - Permakultūra - viedā un ilgtspējīgā saimniekošana \(permakultura.lv\)](#)

stādījumus ar pēc iespējas vienkāršu to kopšanu. Piemēram, izzāgētie koku zari pārstrādājami mulčā, ar ko mulčējama platība zem koku vainagiem. Platības starp kokiem un krūmiem, kur aug zālaugi, tiek applautas divas reizes sezonā. Atbilstoši permakultūras principiem pavasarī un vasaras pirmajā pusē ar nopļauto zāli var mulčēt kokus un kūmus. Tiek veikti pasākumi invazīvo sugu ierobežošanai.

Aprakstītie priekšlikumi PD teritoriju pārveidošanai ir tikai principiālas vadlīnijas, kas pārrunājamas ar katras biedrības pārstāvjiem. Ir iespējams saglabāt arī pašreizējo PD dalījumu, ja vien tie neatrodas pārejas zonā no publiskās ārtelpas uz PD vai arī ūdensmalās, kurām jānodrošina publiska pieeja. Vēlams PD ceļu paplašināšana un automašīnu stāvlaukumu ierīkošana, vienlaikus samazinot ceļu skaitu. PD ceļiem vēlams izmantot grants segumu, bet auto stāvlaukumos pieļaujams arī pastiprināts (ar ģeotekstilu vai tamlīdzīgiem materiāliem) zāliens. Jebkurā gadījumā ir nepieciešama esošo būvju kritiska izvērtēšana, neestētisko un bīstamo būvju, kā arī būvju, kas atrodas ūdensmalās, nojaukšana. Applūstošās teritorijas zonā nav pieļaujama būvju atrašanās, kas rada vides piesārņojumu, saskaņā ar aizsargjoslu likumu Daļa no esošajām būvēm ir pārveidoti vagoniņi vai saliekamas būves, kuras to īpašnieks var pārvietot uz citu vietu. PD ceļu un kopienas centru izbūves, kā arī nederīgo būvju nojaukšanas procesā ar finansēm, juridisku, plānošanas un projektēšanas kompetenci ir jāpiešķir pašvaldībai, jo biedrību iespējas un kapacitāte nav pietiekama šādu būtisku pārveidošanas darbu veikšanai (skat. 65. attēlu).

Virszemes ūdensobjektu aizsargjoslas nosaka ūdenstilpēm, ūdenstecēm un mākslīgiem ūdensobjektiem, lai samazinātu piesārņojuma negatīvo ietekmi uz ūdens ekosistēmām, novērstu erozijas procesu attīstību, ierobežotu saimniecisko darbību applūstošajās teritorijās, kā arī saglabātu apvidum raksturīgo ainavu. Aplūstošajās teritorijas ir atļauta īslaicīgas lietošanas būvju un mazēku būvniecība, objektīvi ir jāvērtē esošo ēku faktiskais lietojums un jāpieņem lēmumi to nojaukšanai, ja nepieciešams.

Saglabājot pašreizējo shēmu, iznomājot mazus PD bez infrastruktūras (plānotām pastāvīgām teritorijām nomas līgumi tiek slēgti uz 5 gadiem, pagaidu teritorijām uz 3 gadiem un teritorijām ar augstu kadastrālo vērtību uz 1 gadu), teritorija arvien vairāk degradēsies, jo šāda prakse neatbilst mūsdienu prasībām. PD nomniekam nav intereses ilglaicīgā teritorijas uzturēšanā, bet šaurie celiņi un inženierkomunikāciju trūkums radīs arvien vairāk vides un sociālo problēmu: samazinās izaudzētās pārtikas kvalitāti, degradēs apkārt esošās ūdenstilpes, raisīs spriedzi un domstarpības. Applūstošo teritoriju iznomāšana applūstošajā daļā būtu realizējama, izstrādājot atsevišķus noteikumus, nosakot konkrētu izmantošanu, kā, piemēram, augsto dobjū izveidei, sezonālai biškopībai, vai citiem dārzkopības veidiem, kas mazina ietekmi uz vidi.

Mitrājus tiek paredzēts saglabāt pašreizējās teritorijās, izskaužot invazīvās augu sugas un tuvinot mitrājus dabiskiem apstākļiem. Visdrīzāk mitrāju apsaimniekošanai būs nepieciešama to fragmentāra pļaušana vienu reizi sezonā, nopļauto materiālu izvācot un kompostējot.

Kā pļava apsaimniekojams pašreizējais pamazām aizaugošais zālājs Kazas sēkļa ziemeļu daļā, nodrošinot tā pļaušanu divas reizes sezonā. Uzsākot apsaimniekošanu, izcērtami, izfrēzējot saknes, vai izraujami tur ieaugušie koki un krūmi, saglabājot atsevišķas koku grupas. Ieteicams konsultēties ar sertificētu sugu un biotopu aizsardzības jomas ekspertu biotopu grupā “zālāji” par labāko apsaimniekošanas modeli šim zālājam. Nepieciešams pievērst uzmanību tiem zālājiem, kuros konstatētas griezes dzīvotnes. Vienā no šiem zālājiem (blakus būvmateriālu veikalam) 2024. gadā uzsākta daudzdzīvokļu māju būvniecība, kas pilnībā iznīcinās griezes dzīvotni. Otrs zālājs, kurā konstatēta grieze, atrodas netālu, tajā aug aizsargājamais vītols. Šajā zālājā pirmo pļaušanu būtu vēlams veikt nevis maijā, bet gan jūlijā, kā arī būtu vēlams veikt griežu uzskaiti, lai noskaidrotu, vai un kur pēc nesējajiem ainavas

pārveidojumiem vēl sastopamas griežu dzīvotnes. Ja tādas tiek konstatētas, tad jāparedz zālāja pļaušana pēc griežu ligzdošanas sezonas.

Ūdensmalās paredzēta atpūtas teritoriju izveidošana, kur izvietojami soli, galdiņi, norobežotas ugunsкура vietas. Atpūtas vietās jānodrošina arī atkritumu savākšana un tualete (visdrīzāk pārvietojamā). Lucavsālas potenciāls ietver izglītojošā tūrisma izveidi, piedāvājot ekskursijas, darbnīcas un seminārus par dabas aizsardzību, ilgtspējīgu dzīvesveidu un lauksaimniecību, Lucavsālas PD var kļūt par izglītojošu un iedvesmojošu vietu gan skolēniem, gan pieaugušajiem. Lucavsālas krastiem ir jākalpo plašākam sabiedrības interešu lokam, tai skaitā ūdens sporta veidu piekritējiem. Dabas takas, skatu platformas un ainavu dārzi varētu kļūt par galvenajām piesaistes vietām, tādēļ vīzijā ir ietverts priekšlikums, saglabāt 20 m platu joslu gar ūdensmalām, kurā attīstīt dažādas aktivitātes - no airēšanas un laivošanas piestātnēm Daugavas attekās līdz velosipēdu un skriešanas takām, pārgājienu maršrutiem, dabas daudzveidības un estētiskas ainavas veidošanai, par ko daudzveidīgi priekšlikumi tika izteikti arī darbnīcā ar iesaistīto pušu pārstāvjiem³⁵. Jāņem vērā aspekts, ka Lucavsālas esošo krastu ainavas šobrīd rada degradētas ainavu, tādēļ, ūdensmalas ir jāatbrīvo no būvēm, kas šobrīd atrodas upes un pieteku aizsargjoslās.

Ūdensmalas kalpo kā būtiskas ainavas pārejas zonas, veidojot robežu starp sauszemi un ūdenstilpi un sniedzot priekšstatu par teritoriju kopumā. Šīs zonas ir īpaši svarīgas gan ekoloģiskā, gan ainaviskā ziņā, piedāvājot unikālu biotopu dažādām augu un dzīvnieku sugām, kā arī nodrošinot estētiski pievilcīgu vidi cilvēku atpūtai un brīvā laika pavadīšanai.

Lucavsālas krasta līnija ar Daugavu veidojama ar pilsētas videi raksturīgiem elementiem – cietā seguma celiņiem, soliņiem, piestātnēm, apgaismojumu un atkritumu urnām, tādējādi nodrošinot ērtu velosipēdistu un gājēju plūsmu un salas D daļu. Salas kanālu un rietumu krasta līniju gar Bieķengrāvi var veidot daudz dabiskāku, paredzot pastaigu takas ar saistvielām nesaistītu segumu un dabiski veidojušām augu grupām, koka platformām un piestātnēm.



72. un 73. attēls. Ilustratīvi attēlots iespējamais krasta ainavas raksturs, dažādās salas daļās.

Paredzēts saglabāt pašreizējās ūdenssportam atvēlētās teritorijas: BJSS “Rīdzene” bāzi un Latvijas airēšanas kluba bāzi. Airēšanas nodarbībām vēlams izmantot apkārtējos

³⁵ SIA “KPMG Baltics” un RD PAD organizētā darbnīca par Lucavsālas telpisko vīziju 2024.gada 8.martā

ūdensobjektus: Mazo Daugavu, Bieķengrāvi un atteku, kas atdala Lucavsalu un Kazas sēkli. Mazās Daugavas posms no Salu tilta līdz Kazas sēkļa galam ir piemērots, lai ilgtermiņā attīstītu starptautiska līmeņa akadēmiskās airēšanas posmu, kurā varētu rīkot sacensības. Tāpēc Mazajā Daugavā ieteicams atļaut tikai nemotorizētu peldlīdzekļu (supi, kanoe, plosti, u.c.) izmantošanu, kas tika atbalstīts arī darbnīcā ar iesaistīto pušu pārstāvjiem. Peldvietas periodiski gar krastu paredzētas vietās, kur šobrīd ir mazāk koku vai vietās, kur ir invazīvās koku sugas, kuras vēlams jālikvidē. Peldvietu un atpūtas zonu apjoms aptver abas salas puses, nodrošinot pēc iespējas plašākam sabiedrības lokam iespēju, izmantot tās atpūtai.

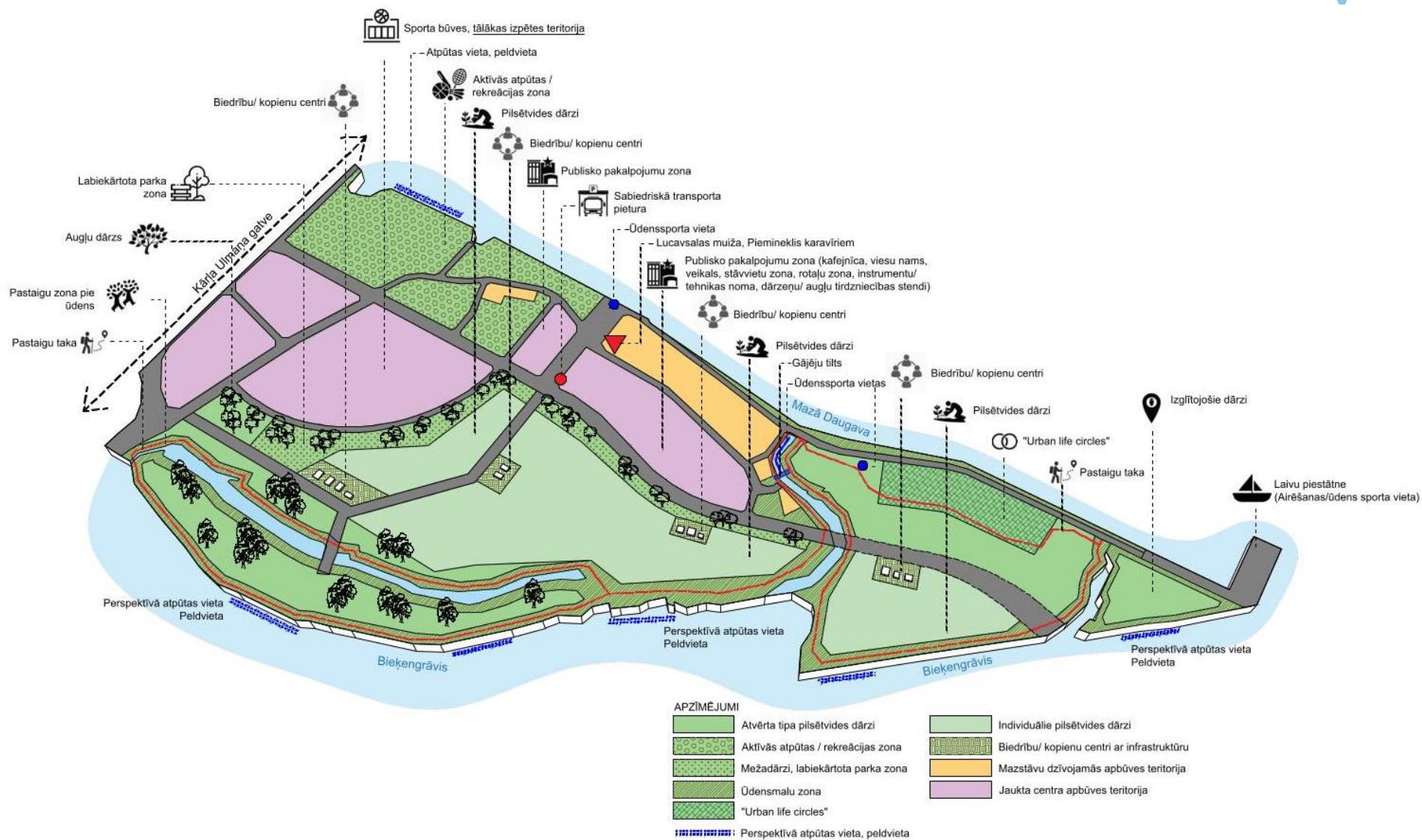
Teritorijas dienvidaustrumu galā paredzēta platība Latvijas Arheokluba ekspozīcijas pārcelšanai, jo šī teritorija ir vairāk atbilstoša Arheokluba plānotai attīstības vīzijai un atbilst jaunajai parka izveides iecerei, kas tika pārrunāts arī darbnīcā ar iesaistīto pušu pārstāvjiem. Tiešā teritorijas tuvumā ir plānota piestātnes vieta, kur tūristiem un salas apmeklētājiem, tai skaitā laiktājiem, ir ērti piekļūt. Latvijas Arheokluba sagatavotā vīzija paredz Lucavsalas Arheoparka izveidi (skat. 74. attēlu), kas apvienotu etnogrāfiskā brīvdabas muzeja, botāniskā dārza, zooloģiskā dārza un ģeoloģijas-dabas izziņas takas elementus. Visiem pieejamajā daļā būtu tematisks spēļu un vingrošanas laukums un neliels taku maršruts ar vides objektiem un stādījumiem. Visiem ikdienā nepieejamajā daļā būtu izglītības centra namiņš, iespēja darboties amatniekiem, tematisks taku maršruts ar vides objektiem no Latvijas senvēstures (akmens, bronzas, dzelzs laikmeta, viduslaikiem), vieta studentu eksperimentiem un testiem, iespēja rīkot dažādus dzīvās vēstures festivālus. Ņemot vērā Arheoparkam iecerētās teritorijas regulāru applūšanu, šī iecere ir detalizēti jāizvērtē, Arheoparku pēc iespējas izvietojot pussalas augstākajā austrumu un dienvidu daļā.



74. attēls. Lucavsalas Arheoparka vīzija. Avots: nepublicēta Latvijas Arheokluba prezentācija.

Paredzēta arī pastaigu taku ierīkošana, kam tika pausts konceptuāls atbalsts darbnīcā ar iesaistīto pušu pārstāvjiem³⁶. Takām ieteicams grants segums vai mitrākās vietās - laipas. Taka var būt arī bez seguma, ja izmantošanas intensitāte un mitruma apstākļi to atļauj. Takām jābūt apzīmētām un PD nomniekiem ir jāakceptē tas, ka takas ir publiski pieejamas. Takas plānotas ūdensmalās un meža dārzu teritorijās.

³⁶ SIA "KPMG Baltics" un RD PAD organizētā darbnīca par Lucavsalas telpisko vīziju 2024.gada 8.martā



75. attēls. Lucavsala attīstības vīzijas priekšlikums

Piedāvāto zonu definīcijas

Atvērta tipa PD ir teritorija, kurā atrodas individuālie PD bez kopienas centrālās daļas (vīzijas priekšlikums paredz tās attīstīt ar pašvaldības atbalstu un sadarbībā ar biedrībām Jumpravsālā un Kazas sēkļa ziemeļu daļā, kas aptver “*Urban life circles*” pilotteritoriju):

- 1) gan biedrībai, gan ikvienam pilsētas iedzīvotājam un viesim pieejama teritorija,
- 2) katrs atsevišķi iznomātais PD ir primāri ar privātu pieejamību attiecīgajam nomniekam. Nomnieks tajā drīkst nodarboties ar dārzkopību u.c. aktivitātēm atbilstoši nomas līgumam un vispārējām PD lietošanas vadlīnijām,
- 3) ikvienam pilsētas iedzīvotājam un viesim lietošanai pieejamas pastaigu takas un atpūtas vietas pie ūdensmalām.

Individuālie PD ar kopienas centrālo daļu ir katras dārzkopju biedrības apsaimniekota teritorija (vīzijas priekšlikums paredz tos attīstīt ar pašvaldības atbalstu un sadarbībā ar biedrībām Lucavsālā un Kazas sēkļa dienvidu daļā):

- 1) ietver katras biedrības biedriem koplietošanas ēkas un būves, t.sk. nelielu noliktavu, atpūtas un ēdiena gatavošanas telpas, elektrības pieslēgumu, sanitāro mezglu ar dzeramā ūdens pieejamību, siltumnīcas un lecektis, auto stāvlaukumu,
- 2) pašvaldība nodrošina atbilstošu ceļu infrastruktūru līdz kopienas centrālajai daļai, kā arī nepieciešamās inženierkomunikācijas,
- 3) kopienas centrālā daļa var ietvert kopīgi uzturētas sakņu, garšaugu un puķu dobes, arī augstās dobes un augu kastes, kā arī atsevišķus kokaugu stādījumus,
- 4) atbildība par stādījumu kopšanu ir sadalīta starp biedrības dalībniekiem, biedrība arī vienojas par iegūtās ražas izmantošanu,
- 5) visa individuālo PD teritorija ir tikai biedrībai un tās viesiem pieejama, un tās ārējo malu iespējams norobežot ar žogu, kā arī, saskaņojot ar pašvaldību, noteikt diennakts laiku, kad nepiederošas personas nedrīkst iekļūt teritorijā. Individuālo PD iekšpusē nebūtu ieteicams izmantot augstus žogus, lai nodrošinātu kopējās teritorijas pārskatāmību un atvērtību, kas veicina estētisko kvalitāti,
- 6) katrs atsevišķi iznomātais PD ar kopienas centrālo daļu ir primāri ar privātu pieejamību attiecīgajam nomniekam. Nomnieks tajā drīkst nodarboties ar dārzkopību u.c. aktivitātēm atbilstoši nomas līgumam un vispārējām PD lietošanas vadlīnijām.

Meža dārzs ir teritorija, kur apsaimniekošana balstās uz permakultūras principiem, pēc iespējas imitējot dabas procesus un nodrošinot minimālus ieguldījumus meža dārzu uzturēšanā³⁷ (vīzijas priekšlikums paredz tos attīstīt ar pašvaldības atbalstu un/vai sadarbībā ar biedrībām, aptverot Lucavsālas individuālo PD teritorijas un nodrošinot pārejas zonu no jaukta centra apbūves teritorijām uz individuālo PD teritorijām). Meža dārzu apsaimniekošanas principi:

- 1) bez apbūves, ar takām un gājēju celiņiem un nelieliem labiekārtojuma elementiem, piemēram, soliņiem, norādēm,
- 2) teritorija tiek veidota kā parks ar augļu koku un krūmu stādījumiem, saglabājot vērtīgākos pašreizējos stādījumus,

³⁷ Rīgas pilsētas ģimenes dārziņu un Lucavsālas attīstības un pārvaldes koncepcijas izstrāde, KPMG Baltics SIA, Gala ziņojums

- 3) zāle ir pļaujama divas reizes sezonā, atbilstoši permakultūras principiem organizējot nopļautā materiāla kompostēšanu,
- 4) biedrības ir atbildīgas par šīs teritorijas uzturēšanu kārtībā (alternatīva – meža dārzu teritoriju apsaimnieko pašvaldība, tas jāņem vērā nomas maksas aprēķinā),
- 5) tā ir publiski pieejama teritorija, kur var izvietot pastaigu takas, kas būtu pieejamas ikvienam pilsētas iedzīvotājam un viesim,
- 6) Šajās teritorijās sezonāli ir ieteicams izvietot bišu stropus, tā veicinot augkopību, apputeksnējot augus un papildinot saimnieciskās darbības spektrus.

Augļu dārzs ir teritorija, kuras mērķis ir augļu un ogu ražas iegūšana (vīzijas priekšlikums paredz tos attīstīt ar pašvaldības atbalstu un sadarbībā ar biedrībām Lucavsalā):

- 1) ar nelieliem labiekārtojuma elementiem, pieļaujama atsevišķu estētisku un legalizētu mazēku saglabāšana un veidošana,
- 2) ietver augļu koku un krūmu stādījumus, saglabājot vērtīgākos pašreizējos stādījumus,
- 3) var ierīkot arī ziemciešu dobes,
- 4) jānodrošina regulāra zāles pļaušana (divas reizes sezonā) starp kokiem, krūmiem un dobēm,
- 5) atbildība par stādījumu kopšanu sadalīta starp biedrību dalībniekiem, biedrības arī vienojas par iegūtās ražas izmantošanu,
- 6) ir tikai biedrību un to viesiem pieejama teritorija, kuru iespējams norobežot ar žogu.

Atpūtas vietu teritorija ar peldvietām ir publiski pieejama. Tajās ir izvietojama dažāda veida atpūtas infrastruktūra. Par teritorijas apsaimniekošanu atbilstoši nomas līguma nosacījumiem ir atbildīga vai nu pašvaldība vai nu dārzkopju biedrība.

Zālāju, mitrāju un meža dārzu teritorijas, kā publisko ārtelpu apsaimnieko pašvaldība, izskaužot invazīvās augu un dzīvnieku sugas, nodrošinot zālāju pļaušanu divas reizes sezonā, izvedot nopļauto materiālu, kā arī plānojot atbilstošu labiekārtojumu. Nopļauto materiālu ieteicams izvest uz pašvaldības noteiktajām kompostēšanas vietām vai arī izveidot kompostēšanas vietu Teritorijā pie plānotā automašīnu stāvlaukuma Kazas sēklī. Zālājus var apsaimniekot arī noganot, ja pašvaldībai vai PD nomniekiem ir iespēja turēt lopus.

Iepriekš aprakstītie priekšlikumi Teritorijas attīstībai ieviešami pakāpeniski, diskutējot ar biedrībām un PD nomniekiem par labākajiem risinājumiem, saskaņojot tos ar transporta infrastruktūras attīstības plāniem un to realizācijas termiņiem.

9. Teritorijas izmantošanas un apbūves noteikumi Lucavsalas teritorijā

Saskaņā ar Teritorijas attīstības plānošanas likuma (01.12.2011.) 1. panta astoto daļu, vietējās pašvaldības teritorijas plānojums — vietējās pašvaldības ilgtermiņa teritorijas attīstības plānošanas dokuments, kurā noteiktas prasības teritorijas izmantošanai un apbūvei, tajā skaitā funkcionālais zonējums, publiskā infrastruktūra, teritorijas izmantošanas un apbūves noteikumi, kā arī citi teritorijas izmantošanas nosacījumi un kuru izstrādā administratīvajai teritorijai vai tās daļai.

Rīgas teritorijas plānojums ir Rīgas pašvaldības ilgtermiņa teritorijas attīstības plānošanas dokuments, kurā noteiktas prasības teritorijas izmantošanai un apbūvei, tajā skaitā

funkcionālais zonējums, publiskā infrastruktūra, teritorijas izmantošanas un apbūves noteikumi, kā arī citi teritorijas izmantošanas nosacījumi Rīgas administratīvajā teritorijā. Rīgas teritorijas plānojums tiek apstiprināts ar Rīgas domes saistošajiem noteikumiem, kas nozīmē, ka tas ir saistošs jebkurai fiziskajai un juridiskajai personai.

Atbilstoši Rīgas pilsētas teritorijas plānojumam, teritorijā ir noteiktas funkcionālās zonas: Jaukta centra apbūves teritorijas (JC3; JC2; JC1), Mazstāvu dzīvojamās apbūves teritorija (DzM1) un Dabas un apstādījumu teritorijas.



76. attēls. Rīgas valstspilsētas pašvaldības teritorijas plānojuma grafiskā daļa (avots www.geolatvija.lv)

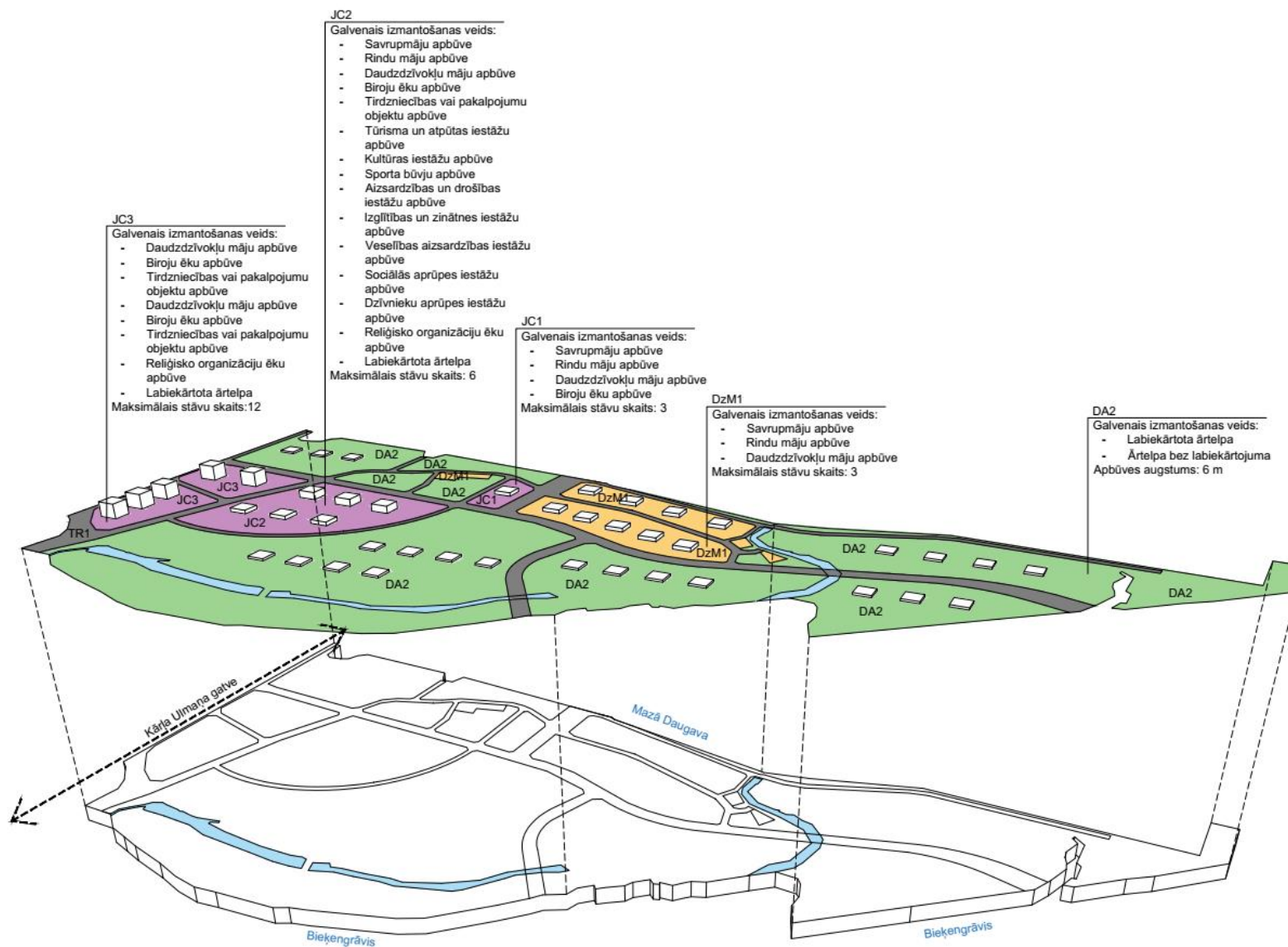
Lielāko Lucavsala teritoriju aizņem Dabas un apstādījumu teritorija (DA2), kas ir funkcionālā zona, ko nosaka, lai nodrošinātu rekreācijas, sporta, tūrisma, kvalitatīvas dabas un kultūrvides u.tml. funkciju īstenošanu dabas vai daļēji pārveidotās dabas teritorijās, ietverot ar attiecīgo funkciju saistītās ēkas un inženierbūves. Teritorijā atļauts plašs ar rekreāciju saistītu izmantošanas veidu spektrs. Tajā ietverti esošie mežaparki, parki, citas labiekārtotās un nelabiekārtotās dabas un apstādījumu teritorijas, kurās paredzētas iespējas veidot jaunus mežaparkus, parkus, skvērus un citas labiekārtotas teritorijas.

Teritorijas galvenie izmantošanas veidi: Labiekārtota ārtelpa (24001); Ārtelpa bez labiekārtojuma (24002).

Teritorijas papildizmantošanas veidi: tirdzniecības vai pakalpojumu objektu apbūve (12002): tirdzniecības kioski, paviljoni, stendi, veikali, kafējnīcas, restorāni ar maksimālo stāvu platību 500 m², ja šajos noteikumos nav noteikts citādi konkrētajam teritorijas izmantošanas veidam (parks, mežaparks u.tml.). 1028.Tūrisma un atpūtas iestāžu apbūve (12003): viesnīcas, viesu mājas, pansijas, kempingi, ja šajos noteikumos nav noteikts citādi konkrētajam teritorijas izmantošanas veidam (parks, mežaparks u.tml.). 1029.Kultūras iestāžu apbūve (12004): apjuntas vasaras estrādes, izstāžu zāles, koncertzāles, muzeji, bibliotēkas, ja šajos noteikumos nav noteikts citādi konkrētajam teritorijas izmantošanas veidam (parks, mežaparks u.tml.). Rīgas teritorijas plānojums 3.1 Lpp.128 (242) 1030.Sporta būvju apbūve (12005): atklāti un segti sporta laukumi, trases ar cieto vai mīksto segumu, sporta zāles, ja šajos noteikumos nav noteikts citādi konkrētajam teritorijas izmantošanas veidam (parks, mežaparks u.tml.)

Lucavsālas teritorijā ir noteiktas vairākas funkcionālās zonas, kur galvenā izmantošanas veidi ir apbūvei, gan dzīvojamā apbūve, gan publiskās apbūves veidi. Mazstāvu dzīvojamā apbūve (DzM1) ir noteikta teritorijām, kur jau ir esoša savrupmāju apbūve, bet daļa ir noteikta teritorijā, kas tiek izmantota PD.

Jaukta centra apbūves teritorija (JC3) noteiktas teritorijā, kur ir privāttiesiskām personām piederoši nekustamie īpašumi. Šīs zemes vienības neietilpst Lucavsālas teritorijas telpiskās attīstības vīzijas izstrādes robežās, bet, ņemot vērā, tiešo tuvumu, ir minētas, jo paredzētais ēku stāvu skaits, ietekmēs Lucavsālas telpisko apbūves struktūru. Ņemot vērā publiski pieejamo informāciju, īpašumā jau ir izstrādāta būvniecības ieceres dokumentācija, kas atbilst funkcionālā zonējumā noteiktajiem apbūves veidošanas parametriem. Plānojot Lucavsālas teritorijas telpisko vīziju, ir jāņem vērā, ka blakus esošajās teritorijās ir jānosaka teritorijas izmantošana, lai veidotu vienmērīgu pāreju, harmonizējot šīs teritorijas.



77 attēls. Teritorijā esošās noteiktās funkcionālās zonas un atļautā apbūve.

Jaukta centra apbūves teritorija (JC2), kas ir ielas pretējā noteiktā funkcionālā zona pašvaldībai piekārtošajā zemes vienībā, nodrošina apbūves apjoma pāreju, jo pieļauj 6 stāvu apbūves izveidi. Šo zonu norobežo ielas teritorija, izveidojot noteiktas formas kvartālu, kurā pieļaujama ir sabiedriskas apbūves izveide.

Būtiski ir vērtēt teritoriju attīstību ar infrastruktūras nodrošinājumu. Apbūves teritorijā galvenie inženierkomunikāciju pievadi un piekļuve tiek noteikta ielu sarkano līniju robežās. Rīgas teritorijas plānojumā ir noteiktas ielu sarkanās līnijas un saskaņā ar teritorijas izmantošanas funkcionālo zonējumu Transporta infrastruktūras teritorija (TR1) ir funkcionālā zona, ko nosaka, lai nodrošinātu ielu satiksmei, tostarp sabiedriskā transporta, velosipēdu un gājēju satiksmei, nepieciešamo infrastruktūru un tās attīstībai nepieciešamo teritorijas organizāciju un inženiertehnisko apgādi (ietverot sabiedriskā transporta pieturvietas, sabiedriskā transporta maršrutu galapunktu būves, elektromobiļu uzlādes stacijas u.tml.).

Lucavsālas funkcionālā zonējuma izmaiņu priekšlikums

Lucavsālas teritorijas izmantošanas un apbūves noteikumu priekšlikumi ir izstrādāti, lai nodrošinātu ilgtspējīgu attīstību, saglabātu dabas un kultūrvēsturiskās vērtības, vienlaikus respektējot uz pilsētībūvnieciskajām un sociālekonomiskajām vajadzībām (skatīt 78. attēlu). Sabiedrības iesaistes procesa rezultātā, kur darba grupās tika sniegti priekšlikumi Lucavsālas attīstībai, tika identificēts, ka Lucavsālas teritorijas attīstību un vizuālo veidolu būtiski ietekmē biedrību darbība. Izpratne par kvalitatīvu un sakārtotu dzīves vidi un ilgtspējīgiem risinājumiem ir atkarīgs no biedrību līderiem, tādēļ, ir svarīgi, ka Pašvaldību institūcijas, nosaka vadlīnijas un ilgtermiņa plānošanas dokumentos akcentē teritorijas, kur biedrības var ilgtermiņā plānot PD attīstību. Šo apsvērumu dēļ, ir piedāvāts veidot DA-5 teritoriju, kur konkretizēti PD apbūves noteikumi.

Plānotajā teritorijas izmantošanas zonējuma plāna ir paredzēts noteikt jaunu funkcionālās zonas Dabas un apstādījumu teritorija apakšzonu ar indeksu DA5.

Dabas un apstādījumu teritorija (DA5) ir teritorija, kura vēsturiski izmantota PD ierīkošanai un turpmāk izmantojama šim mērķim, tai skaitā nomas mazdārziņu, sakņu un augļu dārzu ierīkošanai ar nedzīvojamu ēku apbūvi.

Dabas un apstādījumu teritorijas galvenie izmantošanas veidi ir:

- publiskā vai privātā ārtelpa (ar labiekārtojumu vai bez tā);
- mežs īpaši aizsargājamās dabas teritorijās

Dabas un apstādījumu teritorijā var noteikt šādus papildizmantošanas veidus:

- publiskā apbūve un teritorijas izmantošana:
- kultūras iestāžu apbūve;
- sporta būvju apbūve;
- tūrisma un atpūtas iestāžu apbūve.

Pirms DA5 teritorijas apbūves, izstrādāt konkrētas biedrības apsaimniekotās teritorijas vai kvartāla ietvaros vienotu apbūves un dārziņu struktūras koncepciju, paredzot koplietošanas būves, kas nodrošina nepieciešamo sociālo infrastruktūru un PD būvju vizuālo risinājumu.

PD zonā ar indeksu DA5 ir atļauta vienstāva nedzīvojamo ēku apbūve ar apbūves laukumu līdz 25 m². Visiem šiem apbūves risinājumiem jābūt savstarpēji saskaņotā vienotā krāsu tonalitātē. Strukturālais teritorijas iedalījums ar celiņiem un zonām atkritumu konteineru

izvietojumam un kopīgai infrastruktūrai, piemēram, autostāvvietām un galvenajiem inženierkomunikāciju tīkliem - ūdensapgādei, kanalizācijai un apgaismojumam.

Pie funkcionālās zonas veidojami Citi noteikumi, kas nosaka prasības PD apbūvei un ierīkošanai. Kā, piemēram, ēku apbūves blīvums nevar aizņemt vairāk kā 20 % no kopējās biedrības apsaimniekotās teritorijas, un apbūvei izstrādājami tipveida projekti, vēlams no koka konstrukcijām.

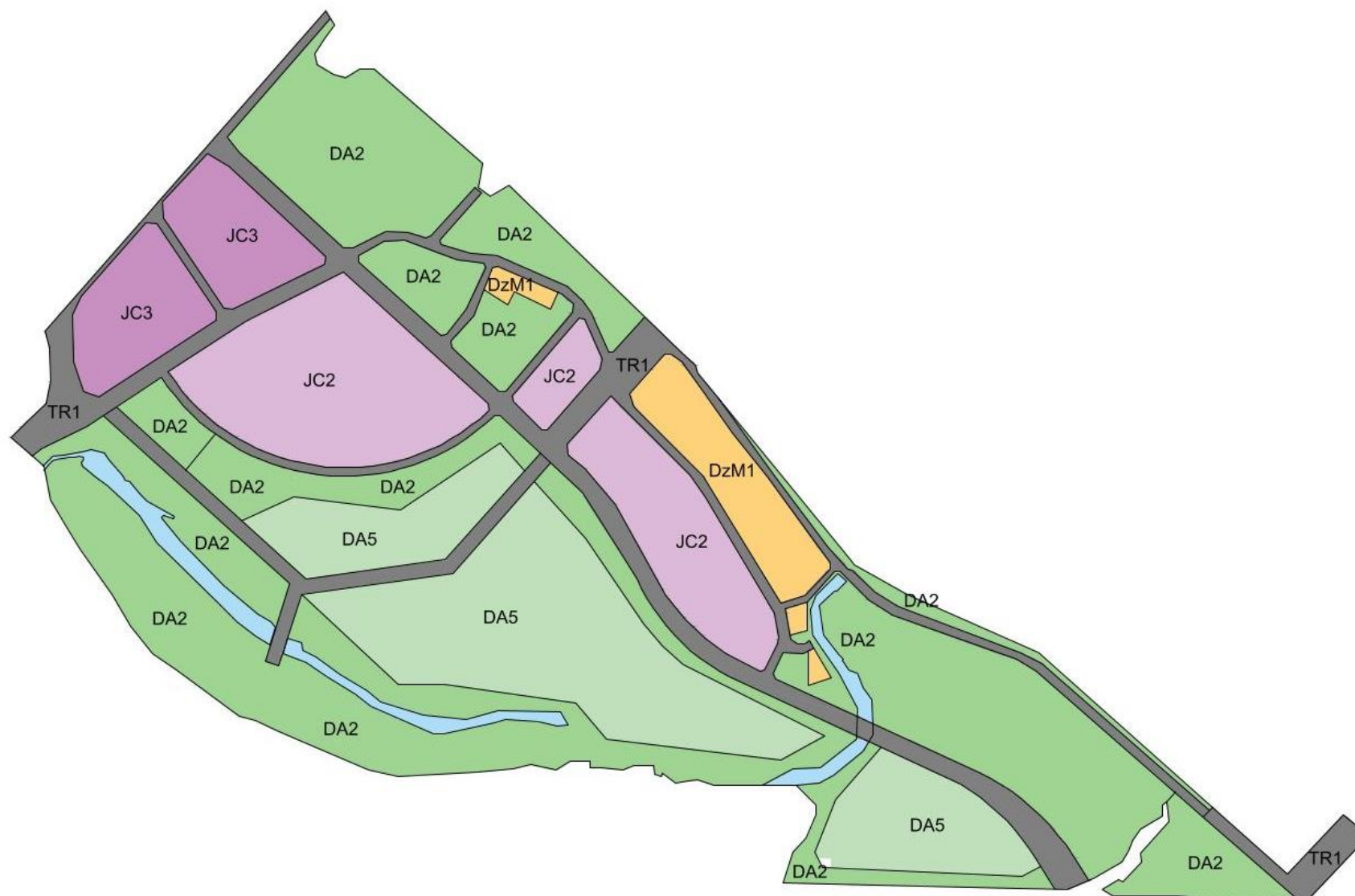
Applūstošajās teritorijas veidojamas augstās dobes vai ekoloģiski augu audzēšanas principi. Applūstošajās teritorijas nav ieteicams paredzēt ēkas. Jumpravsālā esošās PD teritorijas pakāpeniski transformējamas uz PD bez apbūves, jo šajā teritorijā applūstamības risks ir vislielākais.

Iesaistīto pušu darbnīcas priekšlikumos bija ietverta arī publisko pakalpojumu zonas izveide, tādēļ izvērtējot Rīgas teritorijas plānojumā noteikto funkcionālo zonu izmantošanas noteikumus, kā piemērotākā izvēlēta Jaukta centra (JC-2) teritorija, kas noteikta starp savrupmāju apbūvi un PD teritoriju. Atļautās izmantošanas veidi paredz iespēju šajā teritorijā veidot tirdzniecības vietas, un pakalpojumu būves, kur izaudzētos augļus un dārzeņus biedrības pēc var piedāvāt iegādāties. Šīs zona kalpo kā pārejas zona no savrupmāju apbūves uz PD teritoriju, svarīgi, ka šī kvartāla izveidē tiek vērtētas būvju estētiskā kvalitāte un integritāte ainavā. Plašais galvenās izmantošanas veidu tvērums, dos iespēju plānot elastīgāku teritorijas turpmāko izmantošanu, gan no nepieciešamās sociālās infrastruktūras līdz labiekārtojuma un PD teritorijām.

Teritorijas galvenie izmantošanas veidi paredz - biroju ēku apbūvi, tirdzniecības vai pakalpojumu objektu apbūvi, tūrisma un atpūtas iestāžu apbūvi, kultūras iestāžu apbūvi, sporta būvju apbūvi, aizsardzības un drošības iestāžu apbūvi, izglītības un zinātnes iestāžu apbūvi, apbūve, ko veido profesionālās ievirzes izglītības un zinātniskās pētniecības iestādes, u.c. sabiedriska rakstura būves.

Savrupmāju apbūves teritorijas (DzM1) netiek mainītas, jo tās noteiktas privāttiesisku personu īpašumiem, netiek mainīts arī apbūves galvenās izmantošanas veidi vai apbūves rādītāji.

Lucavsālas transporta infrastruktūras teritorijas ir noteiktas, sasaistot tās ar ielām, kas atrodas kanālam pretējā pusē, paredzot divu jaunu tiltu izveidi. Ielu infrastruktūra teritorijas plānojumā ir noteikta sašķeļot PD no vienkopus struktūras uz mozaikveida. Daļa no PD būs likvidējami, dēļ nepieciešamās infrastruktūras un pārejas zonu veidošanas, ja tiek īstenots teritorijas attīstības plānošanas dokumentā noteiktais plāns. Vērtējot plānoto tiltu vietas, piedāvājam atteikties no viena no diviem tiltiem, kas perspektīvā, atbilstoši RTP attēlotajam, veidojams Lucavsālas savienojumam ar Mūkusalas ielu. Ieviešot attīstības plānošanas dokumentos paredzēto, pašvaldībai tas būtu jākompensē ar ieguldījumiem PD kopienas centrālo daļu attīstībā vai kompensējot PD likvidāciju ar jaunu PD teritoriju izveidošanu citur pilsētā.



78. attēls. Teritorijā plānotās apbūves un izmantošanas funkcionālās zonas.

Dabas un apstādījumu teritorija DA2 tiek saglabāta gar ūdensmalām un teritorijām, dodot iespēju, elastīga teritorijas izmantošana, tai skaitā PD izmantošanai. Funkcionālais zonējums, saglabā šī brīža Rīgas pilsētas teritorijas plānojuma apbūves nosacījumos atļauto, tomēr uzsvars ir uz labiekārtojuma un rekreācijas teritoriju izveidi. Pēc nepieciešamības, šajās teritorijās var veidot jaunu biedrību/ kopienu PD teritorijas, ja rodas šāda nepieciešamība.

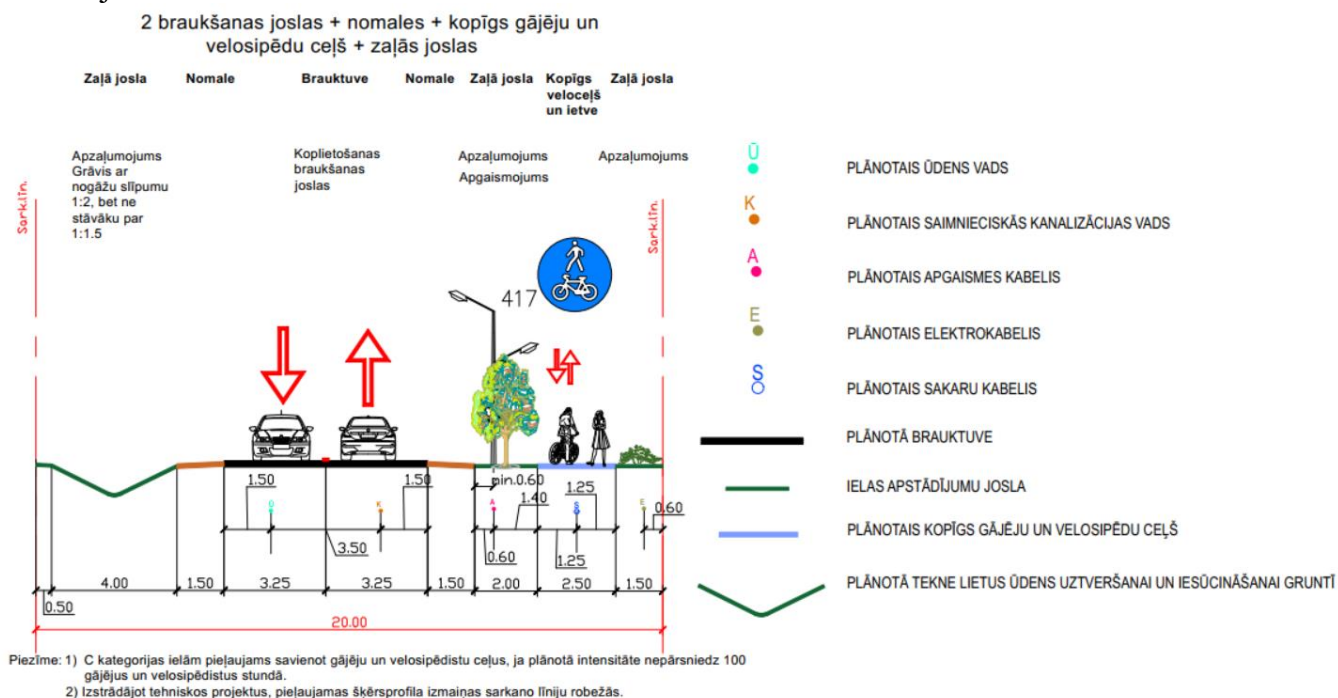
Infrastruktūras izveide

Līdz kopienu centrālajai daļai ir jāparedz inženierkomunikāciju tīklu izbūve:

- *Ūdensapgādes un kanalizācijas sistēmas*- jānodrošina piekļuve kvalitatīvam dzeramajam ūdenim un jāparedz efektīva notekūdeņu savākšana un attīrīšana, ņemot vērā plūdu risku un nepieciešamību aizsargāt ūdeņus no piesārņojošo vielu iekļūšanas ūdenstecēs.
- *Elektroapgāde* - stabilas un pietiekamas jaudas elektroapgādes nodrošināšana gan pastāvīgai apbūvei, gan publiskajām un atpūtas zonām, ievērojot energoefektivitātes un atjaunojamo energoresursu izmantošanas principus.
- *Meliorācijas sistēma* - jāvērtē salas kopējā hidromelioratīvā situācija un jāizstrādā vienots meliorācijas sistēmas plāns, jo vairākas vietas applūst un pārpurvojas. Sistēmas izstrādes procesā jāvērtē teritoriju izmantošanas mērķis, jo vietās, kur ir veidojušies dabiski mitrāji ir jā saglabā to ekosistēma.

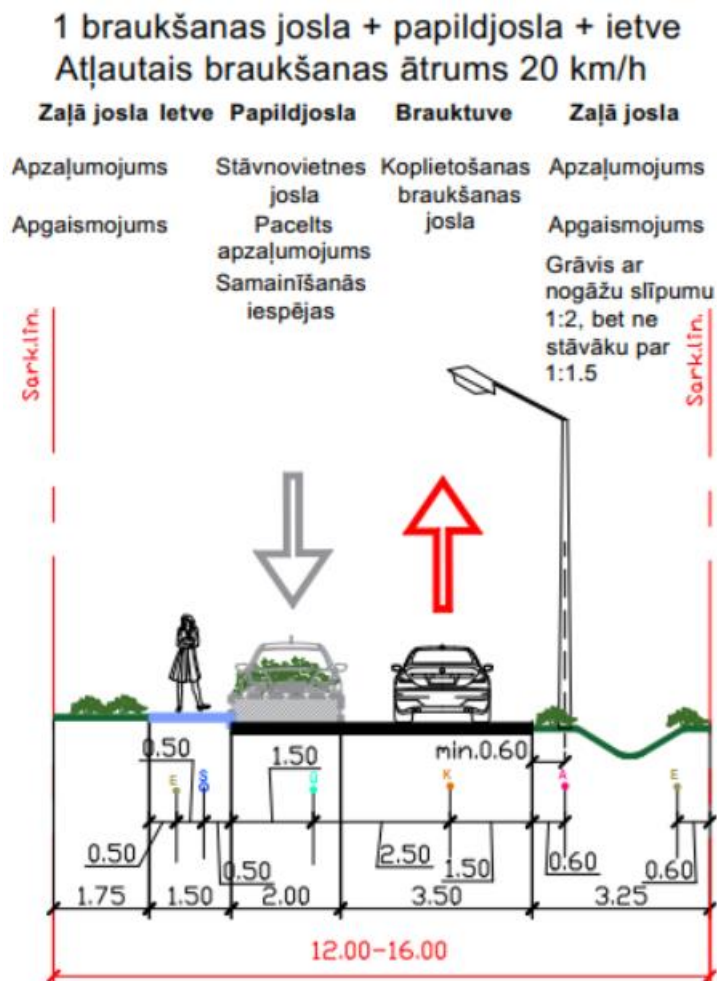
Inženierkomunikāciju izbūves procesā ir jāievēro esošie ceļi un ielas, paredzot to trasējumus zem ceļiem un ielu sarkano līniju robežās. Šis process ietver detalizētu risku un ietekmes novērtējumu, lai nodrošinātu, ka izbūvētās komunikācijas atbilst teritorijas attīstības mērķiem.

Kā iespējamais maģistrālās ielas šķērsprofils, ar iespējamo inženierkomunikāciju izvietojumi attēlots 78. attēlā. Plānojot jaunu ielu izveidi, jāparedz apstādījumi, labiekārtojuma elementi, apgaismojums un gājēju – velo ceļš, kā arī lietus ūdens uztveršanas un infiltrācijas risinājumi.



79. attēls. Orientējošs ielu šķērsprofils, D kategorijas ielām.

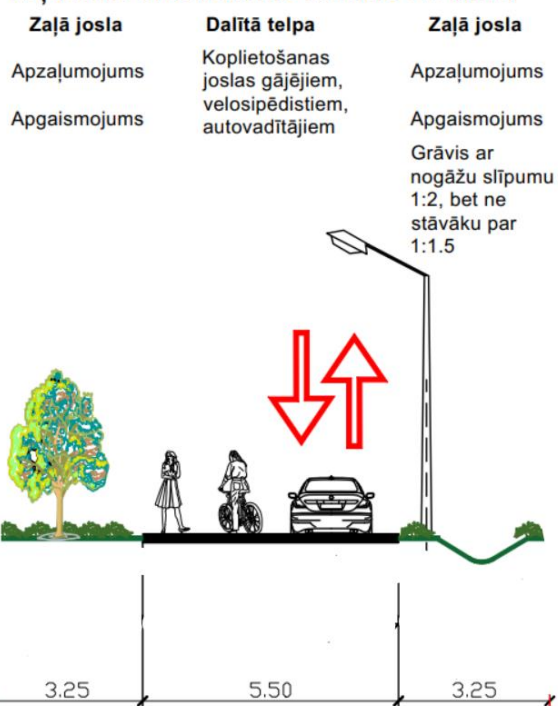
Kā atzari no maģistrālās ielas un biedrību teritorijām ir paredzamas E kategorijas ielas, kas kalpo piekļuves pie nekustamajiem īpašumiem nodrošināšanai, ar mierinātu satiksmi un ātruma ierobežojumu līdz 20 km/h. Brauktuves daļu vēlama veidot līkloču vai ar apstādījumu joslām, kas dabiski slāpē ātrumu. Paredzamas ietves vai pastiprināta ceļa josla, kura izmantojama gājējiem un velo braucējiem. Šādas ielas paredzamas līdz kopienu/biedrību centriem un pie savrupmāju apbūves teritorijām.



80. attēls. Orientējošs ielu šķērsprofils, E kategorijas ielām.

Nemot vērā nepieciešamību iekšējai satiksmes organizēšanai, starp PD teritorijām ir paredzēta E kategorijas ielas, kas var nebūt noteiktas kā ielas, bet piebraucamie ceļi, ar mierinātu satiksmi un ātruma ierobežojumu līdz 20 km/h. Dalītas telpas princips, kur transports un gājēji dala telpu, tādēļ ietve no brauktuves netiek atdalīta. Ielas veidojamas ar zonām, kur novietot automašīnas, tā slāpējot braukšanas ātrumu.

Dalītās telpas princips + zaļās joslas Atļautais braukšanas ātrums 20 km/h



91. attēls. Orientējošs ielu šķērsprofils, E kategorijas dalītā principa ielām

Lucavsaldas teritorija ir pakļauta plūdu riskam, kas prasa rūpīgu plūdu riska pārvaldības plānošanu un īstenošanu, lai aizsargātu gan esošo, gan plānoto infrastruktūru un apbūvi.

Nepieciešama saskaņota teritoriālā plānošana, kas balstīta uz rūpīgu ainavu un ekoloģisko faktoru analīzi, kā arī uz sabiedrības vajadzību un intereses.

10. Izmantotā literatūra un datu avoti

- A.J. Dienu ritumā. [Māksla, Nr.1 \(01.01.1972\) \(periodika.lv\)](#)
- Atklāta piemiņas plāksne Gunāram Astram, LA.LV, 12.09.2014., [Atklāta piemiņas plāksne Gunāram Astram | LA.LV](#)
- Avotiņa L. 13.09.2019. No klostermāsām viduslaikos līdz pāvestiem mūsdienās. Sakrālo lietu muzejs iepazīstina ar katolisma tradīciju. [No klostermāsām viduslaikos līdz pāvestiem mūsdienās. Sakrālo lietu muzejs iepazīstina ar katolisma tradīciju | TUVUMĀ.lv \(tuvuma.lv\)](#)
- Blaua L., Santa, 20.01.2022. Gunāra Astras brālis Leons: Mana «grēcīgā» radnieka slava gāja pa priekšu, <https://www.santa.lv/raksts/klubs/gunara-astras-bralis-leons-mana-greciga-radnieka-slava-gaja-pa-prieksu-47014/>
- Bulgakovs A. Sporta sala Rīgā. [Rīgas Balss, Nr.297 \(21.12.1966\) \(periodika.lv\)](#)
- Dabas datu pārvaldības sistēma “Ozols”, [OZOLS](#)
- Dažādi, Rīgas Balss, Nr. 104, 05.05.1958.
- Drazdovska I. 08.03.2024. Merks iesoļo Lucavsalā – sāk būvēt jaunu dzīvojamo kvartālu, Delfi, ['Merks mājas' iesoļo Lucavsalā – sāk būvēt jaunu dzīvojamo kvartālu \(delfi.lv\)](#), aplūkots 08.03.2024.
- Eberhards G. 1995. Lucavsala.- Gr.: Kavacs G. (red.). Enciklopēdija “Latvijas daba”. – Rīga: Latvijas enciklopēdija, – 3. sēj., 162. lpp.
- Eniņš G. Lucavsaldas dižliepa un citi Rīgas dižkoki. Diena, Nr. 157, 02.08.1993.
- Eniņš G. 100 dižākie un svētākie. Rīga, 2008. Lucavsaldas liepa 170.-171. lpp.
- Invazīvo sugu faktu lapas. [Invazīvās sugas | Dabas aizsardzības pārvalde](#)
- Invazīvo sugu pārvaldnieks, : [Invazīvo augu sugu novērojumi kartē | Invazīvo sugu pārvaldnieks \(ozols.gov.lv\)](#), [Invazīvo dzīvnieku sugu novērojumi kartē | Invazīvo sugu pārvaldnieks \(ozols.gov.lv\)](#)
- Jurševica M. Airēšana. Galvu virs ūdens! [Sports \(Latvijas PSR Sporta biedrību izdevums\), Nr.3 \(05.01.1994\) \(periodika.lv\)](#)
- Kārkluvalks A. 29.09.2012. Senatne mums līdzās: “Delfi” iepazīstina ar 20 Rīgas muižām. Lucavsaldas muiža, <https://www.delfi.lv/novados/riga/zinas/senatne-mums-lidzas-delfi-iepazistina-ar-20-pardaugavas-muizam.d?id=42708238&page=1>
- Latvijas Arheokluba prezentācija par Lucavsaldas Arheoparku (nepubl.)
- Latvijas Nacionālās bibliotēkas karšu pārlūks, <https://kartes.lndb.lv>
- LĢIA 6. cikla ortofotokartes, [Geolatlāja.lv - Latvijas Geoportāls Krāsainās un infrasarkanās ortofotokartes 2016.-2018.g. \(6. cikls\)](#)
- Lucavsaldas attīstības vīzija, arhitektu birojs SAMPLING, 2020
- LVM GEO publicētās topogrāfiskās kartes, <https://lvmgeo.lvm.lv/?loc=507969;308818;11>
- Nepublicētas Rīgas Domes Īpašuma departamenta Nekustamā īpašuma pārvaldes 2021. gadā sagatavotas ģimenes dārziņu Lucavsalā un Kazas sēklī shēmas

Pāvils G. Lucavsālas muiža. Dzintarzīmes. Latvijas dabas un kultūras pieminekļi. http://www.ambermarks.com/_Pieminekli/IsieApraksti/Riga/Salas/LucavsMuiz.htm

Rīga. Lucavsālas muižas dzīvojamā ēka. <https://www.zudusilatvija.lv/objects/object/27402/>

Rīgas laivas, informācija par laivošanas maršrutiem, [MARŠRUTI | SUP un laivošana Rīgā \(rigaslaivas.lv\)](#)

Rīgas pilsētas ģimenes dārziņu un Lucavsālas attīstības un pārvaldes koncepcijas izstrāde, KPMG Baltics SIA, Gala ziņojums

Rīgas teritorijas plānojums (īstenojams no 16.02.2023.), [RDPAD » Rīgas teritorijas plānojums](#) |

Rīgas radio un televīzijas tornis, Nacionālās kultūras mantojuma pārvaldes informācijas sistēma [Rīgas radio un televīzijas tornis | Mantojums.lv](#)

Rīgas valstspilsētas pašvaldības karšu pārlūks GEO RĪGA, <https://georiga.lv/>

Rīgas valstspilsētas pašvaldības vektorfailu informācija par sarkanajām līnijām, [Rīgas ielu sarkanās līnijas – GEO RĪGA \(georiga.eu\)](#)

SIA “KPMG Baltics” un RD PAD organizētā darbnīca par Lucavsālas telpisko vīziju 2024.gada 8.martā

Spārītis O. Politisko pretenziju un nacionālās pašapziņas izpausmes Rīgas 19. gadsimta un 20. gadsimta sākuma pieminekļos, Latvijas Zinātņu Akadēmijas Vēstis, A daļa, Nr. 01-02 , 01.01.1998.

Strādnieku saimniecība Lucavsālā. Darba dzīve, Nr. 24, 08.06.1940.

Strautmanis G. Futbola stadiona vīzija 'iesalusi'. Vai gaidāms restarts? [Futbola stadiona vīzija 'iesalusi'. Vai gaidāms restarts? \(delfi.lv\)](#), aplūkots 18.03.2024.

VZD nekustamā īpašuma kadastra vektordatu informācija, [Geolatlavija.lv - Latvijas GeoportālsKadastra informācijas sistēmas atvērte dati](#)

Zelmenis G. Gunārs Astra, Nacionālā enciklopēdija, <https://enciklopedija.lv/skirklis/130471-Gun%C4%81rs-Astra>