



Rīgas valstspilsētas pašvaldības Pilsētas attīstības departaments

Rīgas pilsētas ģimenes dārziņu un Lucavsālas attīstības
un pārvaldes koncepcijas izstrāde

Līguma Nr. RD PAD 2023/11

Pielikums Nr. 4: PD teritoriju profili

KPMG Baltics SIA

2024.gada aprīlis

Pielikums Nr. 4: PD teritoriju profili



Rīgas valstspilsētas pašvaldības Pilsētas attīstības departaments
Pielikums Nr. 4: PD teritoriju profili

Līgums Nr. RD PAD 2023/11

Terminu un saīsinājumu skaidrojums

| | |
|-----|----------------------------|
| NA | Nav attiecināms |
| ND | Nav datu |
| NĪN | Nekustamā īpašuma nodoklis |

Saturs

| | |
|------------------------------------|----|
| Izvērtējuma kritēriji | 3 |
| 1. Bukulti | 5 |
| 1.1. Bērzs-K | 5 |
| 1.2. Jaunciema gatve | 8 |
| 1.3. Nektārs | 11 |
| 2. Daugavgrīva | 14 |
| 2.1. Buļļu sala | 14 |
| 2.2. Buļļupe 11 | 17 |
| 2.3. Ezermala S | 20 |
| 3. Dārziņi | 23 |
| 3.1. Atpūta plus | 23 |
| 4. Lucavsala | 26 |
| 4.1. AUM | 27 |
| 4.2. Daugavkrastu dārzi | 30 |
| 4.3. Jumpravsala | 34 |
| 4.4. Kazas sēklis | 38 |
| 4.5. Latvijas Arheoklubs | 42 |
| 4.6. Lusavsala-3 | 46 |
| 5. Mežaparks | 50 |
| 5.1. Mežaparka attīstības biedrība | 50 |
| 6. Rumbula | 53 |
| 6.1. Celtnieks 1 | 53 |
| 6.2. Rumbulas avots | 56 |
| 7. Spilve | 59 |
| 7.1. Hapakieši | 59 |
| 8. Ziepniekkalns | 63 |
| 8.1. Kazdangas iela | 63 |
| 8.2. Tīruma iela | 66 |

Izvērtējuma kritēriji

Balstoties uz Pasūtītāja norādīto nepieciešamo informāciju (t.sk. aspektiem, kuriem jāpievērš uzmanība), dārzu nozīmi un funkcijām pilsētvidē, kā arī labās prakses piemēriem Latvijā un Eiropā, tika izstrādāti kritēriji, pēc kuriem tika izvērtēta katra PD teritorija.

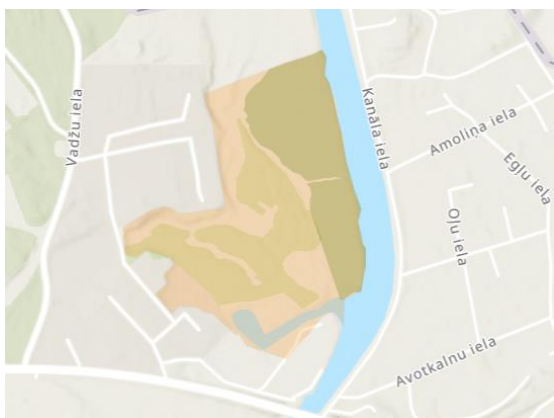
1. tabula. PD teritoriju situācijas izvērtējuma kritēriji

| Kritērijs | | | |
|---|--|---|---|
| 1. Teritorijas klasifikācija | Teritorija ir noteikta kā pastāvīgā PD teritorija. | Teritorija ir noteikta kā plānotā pastāvīgā PD teritorija. | Teritorija ir noteikta kā pagaidu PD teritorija. |
| | <i>Ārvalstu praksē teritorijas klasificēšana kā pastāvīgā PD teritorija nodrošina ilgtermiņa attīstību ar iespēju slēgt garākus nomas līgumus.</i> | | |
| 2. Iedzīvotāju blīvums | Vidējais iedzīvotāju blīvums teritorijas apkaimē pārsniedz 30 iedz./ha | Vidējais iedzīvotāju blīvums teritorijas apkaimē ir 15-30 iedz./ha | Vidējais iedzīvotāju blīvums teritorijas apkaimē nepārsniedz 15 iedz./ha |
| | <i>Ārvalstu praksē un zinātniskos pētījumos novērojams, ka lielākā vērtība PD ir tajos gadījumos, ja tie atrodas blīvi apdzīvotās teritorijās pēc iespējas tuvāk lietotāju dzīvesvietai.</i> | | |
| 3. Ainavas raksturs un sasaiste ar apkārtējām teritorijām | PD ainava atbilst dabas un apstādījumu teritorijām; sakopta un integrēta pilsētvidē | PD ainava atbilst dabas un apstādījumu teritorijām; daļēji sakopta un integrēta pilsētvidē | PD teritorija ir vizuāli degradēta, tā neatbilst dabas un apstādījumu teritorijām; nav sakopta un integrēta pilsētvidē |
| | <i>Kopējā teritorijas sakoptība, raksturs un autentiskums ietekmē arī teritorijas integritāti ar pārējo pilsētu. Vērtējot integritāti tiek pievērsta uzmanība sasaistei starp teritoriju un tās apkārtni (vai teritorija iekļaujas apkārtņē un nav izolēta).</i> | | |
| 4. Estētiskā kvalitāte | PD teritorija ir labi apsaimniekota, tai ir augsta estētiskā kvalitāte | PD teritorija ir daļēji apsaimniekota, tai ir vidēja estētiskā kvalitāte | PD teritorija ir vāji apsaimniekota, tai ir zema estētiskā kvalitāte |
| | <i>PD zemes gabalu sakoptība un augsts apsaimniekošanas līmenis rada pozitīvu tēlu par PVD un veido patīkamu publisko ārtelpu, kas pozitīvi ietekmē gan lietotājus, gan plašāku sabiedrību..</i> | | |
| 5. Augu kvalitāte | Liela augu daudzveidība, nav invazīvo sugu | Vidēja augu daudzveidība | Zema augu daudzveidība, daudz invazīvo sugu |
| | <i>Augu daudzveidībai tika vērtēts kādas augu sugas tiek audzētas (ābeles, bumbieres, plūmes, ķirši, smiltērķšķi, avenes, upenes,</i> | | |

| Kritērijs | | | |
|--|---|--|---|
| | <i>zemes, henomeles, aronijas u.c.) un vai teritorijās ir sastopami invazīvie augi, kas samazina bioloģisko daudzveidību, rada ekonomiskus zaudējumus, kaitējumu cilvēka veselībai un pasliktina rekreācijas resursu kvalitāti.</i> | | |
| 6. Sasniedzamība ar sabiedrisko transportu | 500 m tuvumā atrodas pieturas ar dažādiem ST veidiem | 500 m tuvumā no teritorijas atrodas viena ST pietura | 500 m tuvumā no teritorijas neatrodas neviena ST pietura |
| | <i>ST sasniedzamība veicina nokļūšanu uz PD teritorijām lietotājiem, kas ir pensionāri vai sociāli mazāk nodrošināti, kā arī privātā transporta izmantošanas dēļ notiek nenostiprināto PD taku izbraukāšana un kopumā pasliktinās gaisa kvalitāte pilsētā.</i> | | |
| 7. Mobilitātes tīklojums | PD teritorijai ir kvalitatīvi piebraucamie ceļi. Tajā atrodas gājēju un velo ceļi, un tiem piemēroti neatdalīti ceļi | PD teritorijai ir daļēji kvalitatīvi piebraucamie ceļi. Tajā neatrodas gājēju un velo ceļi, bet ir tiem piemēroti neatdalīti ceļi | PD teritorijai ir nekvalitatīvi piebraucamie ceļi. Tajā neatrodas gājēju un velo ceļi, kā arī tiem piemēroti neatdalīti ceļi |
| | <i>Labas kvalitātes iekšējie ceļi un piebraucamie ceļi nodrošina ilgtspējīgu pārvietošanos (ar kājām vai izmantojot velosipēdus), kā arī veicina integrāciju ar pārējo pilsētvidi. Labi ceļi veicina to, ka arī pārējie iedzīvotāji var iekļaut PD teritoriju savā ikdienas maršrutā.</i> | | |
| 8. Inženierinfrastruktūras pieejamība | Pieejama elektrība, apgaismojums, un ūdens pumpji | Pieejams vismaz viens no iepriekš minētajiem objektiem | Nav pieejams neviena no iepriekš minētajiem objektiem |
| | <i>Ārvalstu praksē PD teritorijās ir nodrošināti vismaz inženierinfrastruktūras koplietošanas punkti, lai lietotājiem veicinātu pilnvērtīgu dārzkopības pieredzi.</i> | | |

1. Bukulti

1.1. Bērzs-K¹



¹ "Bērzs K" gribētu virzīties uz zemnieku saimniecības dārzkopības veidu (attīstīties kā ekodārzi), tomēr līdz šim īsie nomas termiņi ir ierobežojuši PD attīstību. Vairāk par pašu PD teritoriju un biedrības darbību var uzzināt video sižetā [\[URL\]](#).

| Nr. | Kategorija | Apraksts |
|-----|-------------------------------|---|
| 1. | PD apraksts ² | <ul style="list-style-type: none"> Bērzs K ir ģimenes dārziņu teritorija, ar platību 2,89 ha, kas atrodas Rīgas austrumu daļā, Bukultu apkaimē. Teritorija atrodas pie Juglas upes, un visa teritorija atrodas 500 m attālumā no dabīgiem virszemes ūdensobjektiem. Teritorija ir klasificēta kā teritorija ar applūšanas varbūtību reizi 20-100 gados. Tuvumā atrodas Sužu, Juglas, un Berģu apkaimes. Teritorija klasificēta kā jauktas centra apbūves teritorija. Teritorijas tuvumā nav oficiālu vai neoficiālu peldvietu. |
| 2. | PD lietotāju profils | <p>Vecums: Pārsvarā 50 – 60 gadus veci. Jauniešu nomnieku vidū ir maz.</p> <p>Dzīvesvieta: Daļa nomnieku dzīvo Bukultos, tomēr pārsvarā citās apkaimēs, tai skaitā Juglas, Pļavniekiem, Pārdaugavas.</p> <p>Nodarbošanās: Pārsvarā pensionāri.</p> |
| 3. | Nomas nosacījumi ³ | <p>Biedra nauda: Iestāšanās maksa 356.0 EUR (ja pārraksta uz ģimenes locekli, tad nav jāmaksā). Gadā jāmaksā 80.00 EUR. Maksas kavējuma gadījumā jāmaksā sods – papildu 10.00 EUR par mēneša kavējumu.</p> <p>Nomas maksa: NA.</p> |
| 4. | Teritorijas klasifikācija | <p>Pēc funkcionālā zonējuma: Teritorija klasificēta kā pilsētas nozīmes ainavu telpa⁴.</p> <p>Teritorijas klasifikācija: Plānotā pastāvīgā PD teritorija.</p> |
| 5. | Iedzīvotāju blīvums | <p>Apkaimes iedzīvotāju blīvums: 1 iedz./ha</p> <p>Dārziņu skaits: 30 lietotāju</p> |
| 6. | Ainavas raksturs | <ul style="list-style-type: none"> Kopumā sakopta teritorija. Teritorijā atrodas dažas dzīvojamās privātmājas. Mēdz applūst. Teritorija ainaviski pievilcīga, ar iespēju doties pastaigā pa tuvumā esošo Bukultu taku, kas nesen izbūvēta |
| 7. | Estētiskā kvalitāte | <ul style="list-style-type: none"> Katrai dārziņu teritorijai ir cita veida žogs. Žogi pārsvarā ir caurskatāmi. Ir teritorijas bez žoga. Salīdzinoši plašas teritorijas. Pārsvarā ir uzbūvētas dārza mājas, dažviet arī siltumnīcas. |
| 8. | Augu kvalitāte | <ul style="list-style-type: none"> Augu daudzveidība ir laba. Atsevišķas dārzu teritorijas ir ar bagātīgu augu klāstu (auglukoki, dekoratīvie augi, dārzeņu dobes), kur redzams ka cilvēki tos izmanto sava patēriņa audzēšanai. Augu kvalitatīvais stāvoklis vidēji labs, atsevišķos dārzos ļoti labs. Invazīvo augu samērā maz. Apkārtnē ap dārziem kopta. . |
| 9. | Sasniedzamība ar | <ul style="list-style-type: none"> 500 m tuvumā no teritorijas neatrodas neviena autobusa, trolejbusa vai tramvaja pietura, vai dzelzceļa stacija. |

2 Teritorijas plānojumi (georiga.lv); 12zalaszonas2020.jpg (2362x2522) (sus.lv); 13udensmalas2020.jpg (2362x2531) (sus.lv) ; Tematiskie plānojumi (georiga.lv)

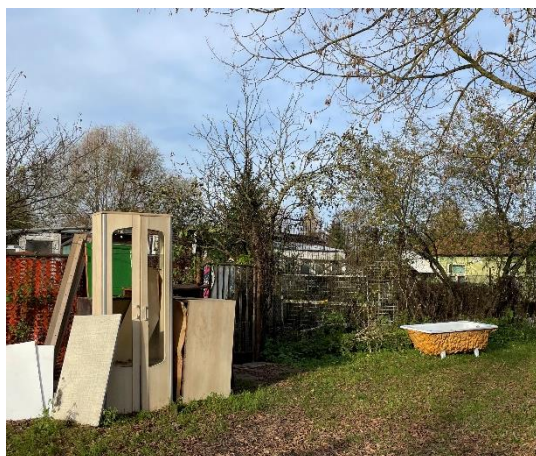
3 Informācija balstīta uz intervijās pausto, un var nebūt precīza.

4 ArcGIS Web Application (georiga.lv)

| | | |
|------------|---|---|
| | sabiedrisko transportu⁵ | <ul style="list-style-type: none"> • Tuvākā autobusa pietura ir “Lejasvīganti” (<1 km), un “Pagrieziens uz Bukultiem” (<1,5 km), kur kursē 29. autobuss (Mežciems - Vecmīlgrāvis). • Teritorijas tuvumā nav plānoti investīciju projekti saistībā ar mobilitātes uzlabošanu. |
| 11. | Mobilitātes tīklojums⁶ | <ul style="list-style-type: none"> • Teritorijā nav veloceļu. • Tuvumā atrodas atdalīti gājēju un velosipēdu ceļi kas savieno Centru un Berģus. • Gar teritorijā stiepjas viena galvenā iela – Vadžu iela. • Punkts, kurā ir izeja uz lielākas nozīmes ielu, ir pagrieziens un Jaunciema gatvi – līdz tam ir jābrauc 2 minūtes. • Vienīgais veids kā sasniegt teritoriju Centra virzienā ir pa Vadžu ielu, tālāk nogriežoties uz Jaunciema gatvi, un tālāk - uz Brīvības ielu, kas savieno Bukultus un Centru. • Teritorijas tuvumā, un braucot virzienā uz Centru, atrodas Rīgas galvenā iela – Brīvības iela, kas tālāk pāriet A2 (valsts galvenais autoceļš) (Rīga–Sigulda–Igaunijas robeža). • Ejot ar kājām, Brīvības ielu iespējams sasniegt aptuveni 20-30 minūšu laikā. • Blakus ir izbūvēta Bukultu pastaigu taka, kuru potenciāli var paplašināt līdz Bukultu centram, lai sasaistītu teritorijas. Ir pieejams rotaļu laukums |
| 12. | Inženierinfrastruktūras pieejamība | <ul style="list-style-type: none"> • Ir elektrība, bet elektrības pārvades infrastruktūra ir novecojusi. • Ir koplietošanas ūdens spīce, kas nodrošina salīdzinoši labas kvalitātes ūdeni. |

⁵ Satiksme un mobilitāte (georiga.lv); Google Maps; Investīciju plāns (georiga.lv)
⁶ Mikromobilitāte (georiga.lv)

1.2. Jaunciema gatve



| Nr. | Kategorija | Apraksts |
|-----|--|--|
| 1. | PD apraksts ⁷ | <ul style="list-style-type: none"> • Jaunciema gatve ir ģimenes dārziņu teritorija, ar platību 13,61 ha, kas atrodas Rīgas austrumu daļā, Bukultu apkaimē. • Teritorija atrodas pie Ķīšezera, un visa teritorija atrodas 500 m attālumā no dabīgiem virszemes ūdensobjektiem. Teritorija ir klasificēta kā teritorija ar applūšanas varbūtību reizi divos gados. • Tuvumā atrodas Sužu, Juglas, un Berģu apkaimes. • Teritorija klasificēta kā savrupmāju apbūves teritorija, un rekreācijas teritorija. • Teritorijas tuvumā nav oficiālu vai neoficiālu peldvietu. • Biedrība nav izveidota. |
| 2. | PD lietotāju profils | <p>Vecums: ND Dzīvesvieta: ND Nodarbošanās: ND</p> |
| 3. | Nomas nosacījumi | <p>Biedra nauda: ND Nomas maksa: ND</p> |
| 4. | Teritorijas klasifikācija | <p>Pēc funkcionālā zonējuma: Teritorija klasificēta kā pilsētas nozīmes ainavu telpa⁸.</p> <p>Teritorijas klasifikācija: Pagaidu PD teritorija.</p> |
| 5. | Iedzīvotāju blīvums | <p>Apkaimes iedzīvotāju blīvums: 1 iedz./ha Dārziņu skaits: 240 lietotāju</p> |
| 6. | Ainavas raksturs | <ul style="list-style-type: none"> • Teritorija stipri applūst, t.sk. ceļi un takas starp teritorijām. • Daudz pamestu dārziņu, kuriem ir aizaugušas un degradētas teritorijas. • Dārza mājām ir raksturīgi augsti, spici jumti. • Dārziņiem raksturīgas salīdzinoši mazas teritorijas, tie ir blīvi izvietoti • Tuvumā ir Ķīšezers, tomēr piekļuves krastam nav. |
| 7. | Estētiskā kvalitāte | <ul style="list-style-type: none"> • Pārsvārā visur ir līdzīgi caurskatāmi žogi, izņemot atsevišķus gadījumus. • Gandrīz visiem dārziņiem ir pieejama numerācija. • Daļa dārzu pamesti, nekopti, apkatne ap dārziem nepietiekami sakopta, kas rada neestētiskas vides iespaidu. • Daudz atkritumu, kuri netiek izvesti (pārsvārā tieši lielgabarīta atkritumi). |
| 8. | Augu kvalitāte | <ul style="list-style-type: none"> • Kopumā dārzos vērojama dažāda kultūraugu audzēšana. • Invazīvie augi - zeltslotiņas, sahalīnas sūrene |
| 9. | Sasniedzamība ar sabiedrisko transportu ⁹ | <ul style="list-style-type: none"> • 500 m tuvumā no teritorijas neatrodas neviena trolejbusa vai tramvaja pietura, vai dzelzceļa stacija. • Tuvākā autobusa pietura ir "Kūdras bāze" (<1,5 km), kur kursē 29. autobuss (Mežciems - Vecmīlgrāvis). • Teritorijas tuvumā nav plānoti investīciju projekti saistībā ar mobilitātes uzlabošanu. |

7 Teritorijas plānojumi (georiga.lv); 12zalaszonas2020.jpg (2362×2522) (sus.lv); 13udensmalas2020.jpg (2362×2531) (sus.lv) ; Tematiskie plānojumi (georiga.lv)

8 ArcGIS Web Application (georiga.lv)

9 Satiksme un mobilitāte (georiga.lv); Google Maps; Investīciju plāns (georiga.lv)

| | | |
|-----|---|--|
| 11. | Mobilitātes tīklojums¹⁰ | <ul style="list-style-type: none">• Šaurš zemes ceļš, kurš vietām ir applūdis un bedrains.• Teritorijā nav vietām ir zālājs (iekšējie celiņi), bet daudzās vietās tie ir bedraini un applūstoši.• Gar teritoriju stiepjas viena galvenā iela – Jaunciema gatve.• Punkts, kurā ir izeja uz lielākas nozīmes ielu, ir pagrieziena un Jaunciema gatvi – līdz tam ir jābrauc 2-7 minūtes.• Vienīgais veids kā sasniegt teritoriju Centra virzienā ir pa Jaunciema gatvi, un tālāk nogriežoties uz Brīvības ielas, kas savieno Bukultus un Centru.• Teritorijas tuvumā, un braucot virzienā uz Centru, atrodas Rīgas galvenā iela – Brīvības iela, kas tālāk pāriet A2 (valsts galvenais autoceļš) (Rīga–Sigulda–Igaunijas robeža).• Ejot ar kājām, Brīvības ielu iespējams sasniegt aptuveni 30-40 minūšu laikā. |
| 12. | Inženierinfrastruktūras pieejamība | <ul style="list-style-type: none">• Elektrības nav;• Ūdens ir katram individuāli.• Sadzīves atkritumu izvešana notiek no maija līdz oktobrim, reizi nedēļā |

¹⁰ Mikromobilitāte (georiga.lv)

1.3. Nektārs



| Nr. | Kategorija | Apraksts |
|-----|---------------------------|--|
| 1. | PD apraksts ¹¹ | <ul style="list-style-type: none"> Nektārs ir ģimenes dārziņu teritorija, ar platību 4,65 ha, kas atrodas Rīgas austrumu daļā, Bukultu apkaimē. Teritorija atrodas pie Juglas upes, un visa teritorija atrodas 500 m attālumā no dabīgiem virszemes ūdensobjektiem. Teritorija ir klasificēta kā teritorija ar applūšanas varbūtību reizi 10 gados. Tuvumā atrodas Sužu, Juglas, un Berģu apkaimes. Teritorija klasificēta kā dabas un apstādījumu teritorija, un rekreācijas teritorija. Teritorijas tuvumā ir neoficiāla peldvieta. |
| 2. | PD lietotāju profils | <p>Vecums: Pārsvārā 40 – 60 gadus veci.</p> <p>Dzīvesvieta: Rīgas rajoni, piemēram, Jugla, Maskavas ielas apkārtnē, Brīvības ielas apkārtnē.</p> <p>Nodarbošanās: Nodarbinātas personas vai pensionāri.</p> |
| 3. | Nomas nosacījumi | <p>Biedra nauda: ND</p> <p>Nomas maksa: ND</p> |
| 4. | Teritorijas klasifikācija | <p>Pēc funkcionālā zonējuma: Teritorija klasificēta kā pilsētas nozīmes ainavu telpa¹².</p> <p>Teritorijas klasifikācija: Plānotā pastāvīgā PD teritorija.</p> |
| 5. | Iedzīvotāju blīvums | <p>Apkaimes iedzīvotāju blīvums: 1 iedz./ha</p> <p>Dārziņu skaits: 164 lietotāju</p> |
| 6. | Ainavas raksturs | <ul style="list-style-type: none"> Ainavas raksturs atbilstošs dārzu un apstādījumu teritorijām. Stipri applūstošas teritorijas. Ir salīdzinoši daudz pamestas teritorijas, kā arī tādas, kur ir sakrājušies atkritumi un mīt bezpajumtnieki. Teritoriju sakoptības līmenis ir ļoti dažāds un nav vienota ainavas raksturojuma. Ir piekļuve pie kanāla, pieejamas makšķerēšanas vietas |
| 7. | Estētiskā kvalitāte | <ul style="list-style-type: none"> PD teritorija tiek uzturēta labā kārtībā, un tās estētiskais izskats kopumā ir apmierinošs. Pārsvārā visiem dārziņiem dažādi žoga stili. Dažos gadījumos žogi ir ļoti caurskatāmi, bet dažos ir pilnībā noslēgti žogi ar dzeloņdrātīm un uzrakstiem par aizliegumu nākt iekšā. Aptuveni 50% individuālajiem dārziem ir numerācija. Viens dārzs var būt skaisti sakopts ar dažādām dobēm un siltumnīcām, bet turpat blakus var atrasties degradēta teritorija ar piesārņojumu (atkritumi un dažādi gruži). Pārsvārā mazas dārza mājiņas un siltumnīcas, taču ir sastopamas arī lielas mājas (dzīvošanai piemērotas), kas neatbilst dārza mājas kategorijai. Estētiska rakstura problēmas rada regulārie plūdi. Dārziņu teritorijās arī rodas nelegālas izgāztuves (īpaši ziemas periodos), kur svešinieki izmet gružus, riepas un celtniecības atkritumus, kas rada vides piesārņojumu un apdraud estētiku. |

11 Teritorijas plānojumi (georiga.lv); 12zalaszonas2020.jpg (2362x2522) (sus.lv); 13udensmalas2020.jpg (2362x2531) (sus.lv) ; Tematiskie plānojumi (georiga.lv)

12 ArcGIS Web Application (georiga.lv)

| | | |
|-----|---|--|
| 8. | Augu kvalitāte | <ul style="list-style-type: none"> • Augu daudzveidība ir vērojama, taču teritorijā zemākie dārzi ir applūduši, ūdens stāv celiņos. Augus cenšas audzēt uz piepacceltām dobēm, kas tiek ierobežotas ar dažādiem materiāliem, kas nav estētiski. Cilvēki audzē gan augļkopības kultūras, gan dārzenus, gan dekoratīvos. • Augu kvalitatīvais stāvoklis vidējs, nepieciešami meliorācijas grāvji. Tuvējā Baltezera kanālā bebri apgrauž kokus. • Invazīvie augi – zeltslotiņas tikai mazāk koptos dārzos. |
| 9. | Sasniedzamība ar sabiedrisko transportu | <ul style="list-style-type: none"> • 500 m tuvumā no teritorijas neatrodas neviena autobusa, trolejbusa vai tramvaja pietura, vai dzelzceļa stacija. • Tuvākā trolejbusa pietura ir “Brīvdabas muzejs” (<2 km), kur kursē 31. trolejbuss (Centrāltirgus - Berģuciems). • Tuvākā autobusa pietura ir “Brīvdabas muzejs” (<2 km), kur kursē 29. autobuss (Mežciems - Vecmīlgrāvis), 28. autobuss (Jugla - Langstiņi). • Tuvumā plānots projekts “Brīvības gatves seguma atjaunošana vai pārbūve posmā no Juglas ielas līdz Jaunciema pārvadam” (Ārtelpas un mobilitātes Departaments). |
| 11. | Mobilitātes tīklojums ¹³ | <ul style="list-style-type: none"> • Kopumā iekšējie ceļi ir piemēroti gājējiem un braukšanai ar velosipēdu, tomēr vairākās vietās ir nelīdzeni ceļi, kas applūst. • Tuvumā atrodas atdalīti gājēju un velosipēdu ceļi kas savieno Centru un Berģus. • Gar teritoriju stiepjas viena galvenā iela – Kanāla iela. • Punkts, kurā ir izeja uz lielākas nozīmes ielu, ir pagrieziens un Jaunciema gatvi – līdz tam ir jābrauc 2 minūtes. • Vienīgais veids kā sasniegt teritoriju Centra virzienā ir pa Kanāla ielu, tālāk nogriežoties uz Jaunciema gatvi, un tālāk - uz Brīvības ielu, kas savieno Bukultus un Centru. • Teritorijas tuvumā, un braucot virzienā uz Centru, atrodas Rīgas galvenā iela – Brīvības iela, kas tālāk pāriet A2 (Valsts galvenais autoceļš) (Rīga–Sigulda–Igaunijas robeža). • Ejot ar kājām, Brīvības ielu iespējams sasniegt aptuveni 20-30 minūšu laikā. • Tuvumā atrodas atdalīti gājēju un velosipēdu ceļi kas savieno Centru un Berģus. <p>Ceļu stāvoklis:</p> <ul style="list-style-type: none"> • Dārziņu teritorijā ir sliktas kvalitātes zemes ceļš, kas ir šaurs un izbraukāts. Ceļš mēdz applūst. • Gājēju infrastruktūra nav atsevišķi nodalīta |
| 12. | Inženierinfrastruktūras pieejamība | <ul style="list-style-type: none"> • Ūdeni nodrošina katrs pats (pumpji, akas un lietus ūdens vākšana) • Elektrības nav, bet dažās vietās ir redzami saules paneļi. |

¹³ Mikromobilitāte (georiga.lv)

2. Daugavgrīva

2.1. Buļļu sala



| Nr. | Kategorija | Apraksts |
|-----|---|--|
| 1. | PD apraksts ¹⁴ | <ul style="list-style-type: none"> Buļļu sala ir ģimenes dārziņu teritorija, ar platību 31,23 ha, kas atrodas uz Daugavgrīvas salas, Rīgas ziemeļu daļā, Daugavgrīvas apkaimē. Dārziņš atrodas Buļļupes un Ziemeļupes krastā, kā arī tā teritorijā atrodas vairākas mazākas ūdenstilpes. Visa teritorija ir mazāk nekā 500 m attālumā no dabīgiem virszemes ūdensobjektiem. Teritorija klasificēta kā teritorija ar applūšanas varbūtību reizi divos gados (daļēja applūšana), taču reizi 5-10 gados prognozēta pilnīga teritorijas applūšana. Blakus (caur ūdeni) atrodas Bolderājas apkaime. Teritorija klasificēta kā dabas un apstādījumu teritorija. Teritorijā atrodas neoficiāla peldvieta. Teritorijā atrodas divas aizsargājamās dzīvotnes (sugu atradnes punkti) – parastajam zalktim un ziemeļu sikspārnim. |
| 2. | PD lietotāju profils | <p>Vecums: Konstatēti visu vecuma grupu pārstāvji: gan jaunas ģimenes, gan cilvēki darbspējīgā vecumā, gan pensionāri.</p> <p>Dzīvesvieta: Nomnieki dzīvo pieguļošajās apkaimēs un citos Rīgas rajonos: Daugavgrīva, Bolderāja, Zaslauks, Ilģuciems, Imanta, Plavnieki, Purvciemi.</p> <p>Nodarbošanās: Gan nodarbinātas personas un uzņēmēji, gan pensionāri, gan bezdarbnieki.</p> |
| 3. | Nomas nosacījumi ¹⁵ | <p>Biedra nauda: 32.00 EUR par 100 m2 mazdārziņu (summa ietver zemes nomu, NĪN, atkritumu apsaimniekošanu un biedra naudu).</p> <p>Nomas maksa: 8000.00 EUR (kopējā).</p> |
| 4. | Teritorijas klasifikācija | <p>Pēc funkcionālā zonējuma: Teritorija klasificēta kā pilsētas nozīmes ainavu telpa¹⁶.</p> <p>Teritorijas klasifikācija: Plānotā pastāvīgā PD teritorija.</p> |
| 5. | Iedzīvotāju blīvums | <p>Apkaimes iedzīvotāju blīvums: 16 iedz./ha</p> <p>Dārziņu skaits: 924 lietotāji (850 biedri, 948 zemes gabali, ir nomnieki, kuriem ir divi zemes gabali).</p> |
| 6. | Ainavas raksturojums | <ul style="list-style-type: none"> Teritorija ir kopumā kopta, taču kopskats ir nedaudz sliktāks nekā blakus esošo dārziņu teritorijās. Pamanāmas pamestas teritorijas, kurās ir izmesti atkritumi. Ir peldvieta, jūra ir tuvu. |
| 7. | Estētiskā kvalitāte | <ul style="list-style-type: none"> Visām dārziņu teritorijām ir augsti žogi, daļēji vienotā stilā. Ir izbūvētas daudzas siltumnīcas, dažas ir degradētā stāvoklī. |
| 8. | Augu kvalitāte | <ul style="list-style-type: none"> Par augu stāvokli grūti spriest rudens sezonā, taču ņemot vērā, ka kopumā teritorija ir salīdzinoši sausa un nav ievērojams, ka teritorija applūstu, var secināt, ka zeme ir augiem labvēlīga. |
| 9. | Sasniedzamība ar sabiedrisko transportu ¹⁷ | <ul style="list-style-type: none"> 500 m tuvumā no teritorijas neatrodas neviena tramvaja vai trolejbusa pietura, vai dzelzceļa stacija. Tuvākās autobusa pieturas ir "Ziemeļupe" (<1,2 km) un "Memmes pļava" (<1,5 km), "Daugavgrīvas D/P" (<1,4 km), un "Birutas Baumanes aleja" |

¹⁴ Teritorijas plānojumi (georiga.lv); 12zalaszonas2020.jpg (2362x2522) (sus.lv); 13udensmalas2020.jpg (2362x2531) (sus.lv) ; Tematiskie plānojumi (georiga.lv)

¹⁵ Informācija balstīta uz intervijās pausto, un var nebūt precīza.

¹⁶ ArcGIS Web Application (georiga.lv)

¹⁷ Satiksme un mobilitāte (georiga.lv); Google Maps; Investīciju plāns (georiga.lv)

| | | |
|-------------------|--|---|
| | | <p>(<1,5 km), kur kursē 36. autobuss (Imanta-Vakarbuļi), 3. autobuss (Daugavgrīva-Pļavnieki), 56. autobuss (Daugavgrīva – Ziepniekkalns), 30. autobuss (Centrālā stacija – Daugavgrīva).</p> <ul style="list-style-type: none"> • 3. autobuss un 30. autobuss savieno teritoriju ar Rīgas centru. • Tiek plānota dzelzceļa stacijas “Bolderāja (Silikātu iela)” izbūve, kas būtu teritorijai tuvākā dzelzceļa stacija (~4 km). |
| <p>11.</p> | <p>Mobilitātes tīklojums¹⁸</p> | <ul style="list-style-type: none"> • Gar teritoriju stiepjas viena galvenā iela – Dzintara iela, kas vēlāk pāriet Parādes ielā. • Punkts, kurā ir izeja no Daugavgrīvas salas, ir Tilts pār Buļļupi – līdz tam ir jābrauc 4-6 minūtes. • Vienīgais veids kā sasniegt Daugavgrīvas salu Centra virzienā ir pa Dzintara ielu, kas krustojas ar Parādes ielu, un tālāk nogriežoties uz Flotes ielas, kas savieno Daugavgrīvu un Bolderāju (Tilts pār Buļļupi). • Ejot ar kājām, tiltu pār Buļļupi iespējams sasniegt aptuveni 20-30 minūšu laikā. • Netālu no teritorijas plānots projekts “Veloceļa “Imanta–Daugavgrīva” izbūve”, kas savienotu Daugavgrīvu un Imantu (Rīgas Valstspilsētas pašvaldības Ārtelpas un mobilitātes departaments). <p>Ceļu stāvoklis:</p> <ul style="list-style-type: none"> • Galvenā iela ir asfaltēta. • PD iekšējā teritorijā ir šaurs zemes ceļš, kuru ir iespējams iziet ar kājām vai izbraukt ar velosipēdu. • Piebraucamā ceļa segums ir labā kvalitātē. |
| <p>12.</p> | <p>Inženierinfrastruktūras pieejamība</p> | <ul style="list-style-type: none"> • Ir pieejama elektrība. • Ir pieejams ūdens dārza darbiem. |

¹⁸ Mikromobilitāte (georiga.lv)

2.2. Buļļupe 11



| Nr. | Kategorija | Apraksts |
|-----|--------------------------------|--|
| 1. | PD apraksts ¹⁹ | <ul style="list-style-type: none"> Buļlupe 11 ir ģimenes dārziņu teritorija, ar platību 10.80 ha, kas atrodas uz Daugavgrīvas salas, Rīgas ziemeļu daļā, Daugavgrīvas apkaimē. Dārziņš atrodas Buļļupes un Ziemeļupes krastā, kā arī tā teritorijā atrodas vairākas mazākas ūdenstilpes. Visa teritorija ir mazāk nekā 500 m attālumā no dabīgiem virszemes ūdensobjektiem. Teritorija klasificēta kā teritorija ar applūšanas varbūtību reizi divos gados (daļēja applūšana), taču reizi 5-10 gados prognozēta pilnīga teritorijas applūšana. Blakus (pāri ūdenstilpei) atrodas Bolderājas apkaime. Teritorija klasificēta kā dabas un apstādījumu teritorija. Teritorijā atrodas neoficiāla peldvieta. Teritorijā atrodas divas aizsargājamās dzīvotnes (sugu atradnes punkti) – parastajam zalktim un ziemeļu sikspārnim. |
| 2. | PD lietotāju profils | <p>Vecums: Lietotāju vidū ir dažāda vecuma cilvēki. Šobrīd ir vērojama paaudžu maiņa. Dārziņi tiek nodoti no vecākiem saviem bērniem un mazbērniem.</p> <p>Dzīvesvieta: No visas Rīgas pilsētas, tai skaitā no Bolderājas, Daugavgrīvas, Ilģuciena.</p> <p>Nodarbošanās: Pārsvarā pensionāri un nodarbinātas personas. Ir arī cilvēki ar invaliditāti.</p> |
| 3. | Nomas nosacījumi ²⁰ | <p>Biedra nauda: 43 EUR/gadā.</p> <p>Nomas maksa: 0,07 EUR/m² (noma uz 2 gadiem) vai 2 centi (noma uz 1 gadu).</p> |
| 4. | Teritorijas klasifikācija | <p>Pēc funkcionālā zonējuma: Teritorija klasificēta kā pilsētas nozīmes ainavu telpa²¹.</p> <p>Teritorijas klasifikācija: Plānotā pastāvīgā PD teritorija.</p> |
| 5. | Iedzīvotāju blīvums | <p>Apkaimes iedzīvotāju blīvums: 16 iedz./ha</p> <p>Dārziņu skaits: 246 lietotāji (224 biedri, kas maksā biedru naudu).</p> |
| 6. | Ainavas raksturs | <ul style="list-style-type: none"> Kopējā teritorija ir sakopta un labi uzturēta. PD teritorijas arī ir sakoptas, teritorijās ir redzami cilvēki un jūtama dzīvība. Salīdzinoši tuvu pieejama peldvieta. |
| 7. | Estētiskā kvalitāte | <ul style="list-style-type: none"> Izvietots vienots žogs (augsts, pārsvarā zaļā krāsā). Gandrīz visiem dārziņiem ir numerācija. Salīdzot ar citiem dārziņiem, individuālo dārziņu teritorijas ir lielākas. Pārsvarā izbūvētas nelielas dārza mājiņas. Gandrīz visos dārziņos arī ir izvietotas siltumnīcas. |
| 8. | Augu kvalitāte | <ul style="list-style-type: none"> Iestādīti ir pārsvarā augļu koki (ābeles, bumbieres), dārzeni (kāposti, bietes, kartupeļi), ziedi. Par augu stāvokli grūti spriest rudens sezonā, taču ņemot vērā, ka kopumā teritorija ir salīdzinoši sausa un nav novērojams, ka teritorija applūstu, var secināt, ka zeme ir augiem labvēlīga. |

19 Teritorijas plānojumi (georiga.lv); 12zalaszonas2020.jpg (2362x2522) (sus.lv); 13udensmalas2020.jpg (2362x2531) (sus.lv) ; Tematiskie plānojumi (georiga.lv)

20 Informācija balstīta uz intervijās pausto, un var nebūt precīza.

21 ArcGIS Web Application (georiga.lv)

| | | |
|-----|---|---|
| 9. | Sasniedzamība ar sabiedrisko transportu²² | <ul style="list-style-type: none"> • 500m tuvumā no teritorijas neatrodas neviena tramvaja vai trolejbusa pietura, vai dzelzceļa stacija. • Tuvākās autobusa pieturas ir “Ziemeļupe” (<1,2km) un “Memmes pļava” (<1,5km), “Daugavgrīvas D/P” (<1,4km), un “Birutas Baumanes aleja” (<1,5km), kur kursē 36. autobuss (Imanta-Vakarbūļi), 3. autobuss (Daugavgrīva-Pļavnieki), 56.autobuss (Daugavgrīva – Ziepniekkalns), 30. autobuss (Centrālā stacija – Daugavgrīva). • 3. autobuss un 30. autobuss savieno teritoriju ar Rīgas centru. • Tiek plānota dzelzceļa stacijas “Bolderāja (Silikātu iela)” izbūve, kas būtu teritorijai tuvākā dzelzceļa stacija (~4km). |
| 11. | Mobilitātes tīklojums²³ | <ul style="list-style-type: none"> • Gar teritoriju stiepjas viena galvenā iela – Dzintara iela, kas vēlāk pāriet Parādes ielā. • Punkts, kurā ir izeja no Daugavgrīvas salas, ir Tilts pār Buļļupi – līdz tam ir jābrauc 4-6 minūtes. • Vienīgais veids kā sasniegt Daugavgrīvas salu Centra virzienā ir pa Dzintara ielu, kas vēlāk pāriet Parādes ielā, un tālāk nogriežoties uz Flotes ielas, kas savieno Daugavgrīvu un Bolderāju (Tilts pār Buļļupi). • Teritorijas tuvumā, vai braucot virzienā uz Centru, neatrodas neviena Valsts vietējā vai galvenā autoceļa. • Ejot ar kājām, tiltu pār Buļļupi iespējams sasniegt aptuveni 20-30 minūšu laikā. • Netālu no teritorijas projekts “Veloceļa "Imanta–Daugavgrīva" izbūve”, kas savieno Daugavgrīvu un Imantu, 2023. gada augustā ir nodots ekspluatācijā. <p>Ceļu stāvoklis:</p> <ul style="list-style-type: none"> • Galvenā iela ir asfaltēta. • Dārziņu iekšējā teritorijā ir šaurs zemes ceļš, kuru ir iespējams iziet ar kājām vai izbaukt ar velosipēdu. • Piebraucamā ceļa segums ir labā kvalitātē. |
| 12. | Inženierinfrastruktūras pieejamība | <ul style="list-style-type: none"> • Pieejama elektrība individuāliem dārziņiem ar kopīgu skaitītāju. • Pieejams ūdens dārza darbiem. • Atkritumu izvešana tiek organizēta. Ir speciāls laukums atkritumu novietošanai. Lielgabarītu atkritumi tiek izvesti 2 reizes gadā. Ir nodrošināta sadzīves atkritumu šķirošana. |

²² Satiksme un mobilitāte (georiga.lv); Google Maps; Investīciju plāns (georiga.lv)

²³ Mikromobilitāte (georiga.lv)

2.3. Ezermala S



| Nr. | Kategorija | Apraksts |
|-----|---------------------------|---|
| 1. | PD apraksts ²⁴ | <ul style="list-style-type: none"> Ezermala S ir ģimenes dārziņu teritorija, ar platību 36 ha, kas atrodas uz Daugavgrīvas salas, Rīgas ziemeļu daļā, Daugavgrīvas apkaimē. Dārziņš atrodas Buļļupes un Ziemeļupes krastā, kā arī tā teritorijā atrodas vairākas mazākas ūdenstilpes. Visa teritorija ir mazāk nekā 500 m attālumā no dabīgiem virszemes ūdensobjektiem. Teritorija klasificēta kā teritorija ar applūšanas varbūtību reizi divos gados (daļēja applūšana), taču reizi 5-10 gados prognozēta pilnīga teritorijas applūšana. Blakus (caur ūdeni) atrodas Bolderājas apkaime. Teritorija klasificēta kā dabas un apstādījumu teritorija. Teritorijā neatrodas oficiālas vai neoficiālas peldvietas. Teritorijā atrodas divas aizsargājamās dzīvotnes (sugu atradnes punkti) – parastajam zalktim un ziemeļu sikspārnim. |
| 2. | PD lietotāju profils | <p>Vecums: Nomnieki ir vecumā no 18 līdz 95 gadiem.</p> <p>Dzīvesvieta: Nomnieki dzīvo dažādās Rīgas pilsētas apkaimēs, visvairāk no Bolderājas un Daugavgrīvas.</p> <p>Nodarbošanās: Nomnieku vidū ir uzņēmēji, studenti, valsts iestāžu darbinieki, pašnodarbinātie, bezdarbnieki, pensionāri, kā arī atsevišķi cilvēki bez noteiktas dzīves vietas.</p> |
| 3. | Nomas nosacījumi | <p>Biedra nauda: ND</p> <p>Nomas maksa: ND</p> |
| 4. | Teritorijas klasifikācija | <p>Pēc funkcionālā zonējuma: Teritorija klasificēta kā pilsētas nozīmes ainavu telpa²⁵.</p> <p>Teritorijas klasifikācija: Plānotā pastāvīgā PD teritorija.</p> |
| 5. | Iedzīvotāju blīvums | <p>Apkaimes iedzīvotāju blīvums: 16 iedz./ha</p> <p>Dārziņu skaits: 933 lietotāji (kooperatīvā ir 968 biedri).</p> |
| 6. | Ainavas raksturs | <ul style="list-style-type: none"> Skaisti dārziņi, patīkama ainava ar ūdensmalu. Ir novērojamas visticamāk nelegālas lielas būves dārziņu teritorijās (piem., mājas, kuras visticamāk izmanto kā vasarnīcas vai pastāvīgai dzīvošanai). Pamanāmas arī pamestas teritorijas, kurās ir izmesti atkritumi. |
| 7. | Estētiskā kvalitāte | <ul style="list-style-type: none"> Žogs ir daļēji vienotā stilā. Pārsvara visām teritorijām ir augsti žogi (~2 m). Lielākai daļai dārziņu teritoriju ir numerācija. Dārziņi aizņem salīdzinoši lielas platības. Ir uzbūvētas dārza mājiņas, siltumnīcas, āra tualetes, kā arī lielas mājas, kas būtu piemērotas pastāvīgai dzīvošanai. |
| 8. | Augu kvalitāte | <ul style="list-style-type: none"> Iestādīti ir pārsvarā augļu koki (ābeles, bumbieres), dārzeni (kāposti, bietes, kartupeļi), ziedi. |

24 Teritorijas plānojumi (georiga.lv); 12zalaszonas2020.jpg (2362x2522) (sus.lv); 13udensmalas2020.jpg (2362x2531) (sus.lv) ; Tematiskie plānojumi (georiga.lv)

25 ArcGIS Web Application (georiga.lv)

| | | |
|------------|---|---|
| | | <ul style="list-style-type: none"> • Par augu stāvokli grūti spriest rudens sezonā, taču ņemot vērā, ka kopumā teritorija ir salīdzinoši sausa un nav novērojams, ka teritorija applūstu, var secināt, ka zeme ir augiem labvēlīga. |
| 9. | Sasniedzamība ar sabiedrisko transportu²⁶ | <ul style="list-style-type: none"> • 500 m tuvumā no teritorijas neatrodas neviena tramvaja vai trolejbusa pietura, vai dzelzceļa stacija. • Tuvākās autobusa pieturas ir “Ziemeļupe” (<1,2 km) un “Memmes pļava” (<1,5 km), “Daugavgrīvas D/P” (<1,4 km), un “Birutas Baumanes aleja” (<1,5 km), kur kursē 36. autobuss (Imanta-Vakarbuļi), 3. autobuss (Daugavgrīva-Pļavnieki), 56. autobuss (Daugavgrīva – Ziepniekkalns), un 30. autobuss (Centrālā stacija – Daugavgrīva). • 3. autobuss un 30. autobuss savieno teritoriju ar Rīgas centru. • Tiek plānota dzelzceļa stacijas “Bolderāja (Silikātu iela)” izbūve, kas būtu teritorijai tuvākā dzelzceļa stacija (~4 km). |
| 11. | Mobilitātes tīklojums²⁷ | <ul style="list-style-type: none"> • Gar teritoriju stiepjas viena galvenā iela – Dzintara iela, kas vēlāk pāriet Parādes ielā. • Punkts, kurā ir izeja no Daugavgrīvas salas, ir Tilts pār Buļļupi – līdz tam ir jābrauc 4-6 minūtes. • Vienīgais veids kā sasniegt Daugavgrīvas salu Centra virzienā ir pa Dzintara ielu, kas vēlāk pāriet Parādes ielā, un tālāk nogriežoties uz Flotes ielas, kas savieno Daugavgrīvu un Bolderāju (Tilts pār Buļļupi). • Teritorijas tuvumā, vai braucot virzienā uz Centru, neatrodas neviena Valsts vietējā vai galvenā autoceļa. • Ejot ar kājām, tiltu pār Buļļupi iespējams sasniegt aptuveni 20-30 minūšu laikā. • Galvenā iela ir asfaltēta. • Dārziņu iekšējā teritorijā ir šaurs zemes ceļš, par kuru ir iespējams iziet ar kājām vai izbraukt ar velosipēdu. • Izbūvēts salīdzinoši labs ceļš, apdzīvota teritorija atrodas tuvu. • Netālu no teritorijas projekts “Veloceļa "Imanta–Daugavgrīva" izbūve”, kas savieno Daugavgrīvu un Imantu, 2023. gada augustā ir nodots ekspluatācijā. |
| 12. | Inženierinfrastruktūras pieejamība | <ul style="list-style-type: none"> • Pieejama elektrība. • Pieejams ūdens dārza darbiem. • Dažās teritorijās ir izvietoti saules paneļi. |

²⁶ Satiksme un mobilitāte (georiga.lv); Google Maps; Investīciju plāns (georiga.lv)

²⁷ Mikromobilitāte (georiga.lv)

3. Dārziņi

3.1. Atpūta plus



| Nr. | Kategorija | Apraksts |
|-----|---|---|
| 1. | PD apraksts ²⁸ | <ul style="list-style-type: none"> Atpūta plus ir ģimenes dārziņu teritorija, ar platību 2,38 ha, kas atrodas Rīgas dienvidu daļā, Dārziņu apkaimē. Teritorija atrodas Daugavas labajā krastā, un visa teritorija atrodas 500 m attālumā no dabīgiem virszemes ūdensobjektiem. Teritorija nav klasificēta kā teritorija ar applūšanas varbūtību. Tuvumā atrodas Ķengaraga, Šķirotavas, un Rumbulas apkaimes. Teritorija klasificēta kā dabas un apstādījumu teritorija, un rekreācijas teritorija. Teritorijas tuvumā nav oficiālu vai neoficiālu peldvietu. |
| 2. | PD lietotāju profils | <p>Vecums: 35-75</p> <p>Dzīvesvieta: Visi dzīvo citās Rīgas apkaimēs</p> <p>Nodarbošanās: Nodarbinātie un pensionāri</p> |
| 3. | Nomas nosacījumi | <p>Biedra nauda: ND</p> <p>Nomas maksa: ND</p> |
| 4. | Teritorijas klasifikācija | <p>Pēc funkcionālā zonējuma: Teritorija klasificēta kā pilsētas nozīmes ainavu telpa²⁹.</p> <p>Teritorijas klasifikācija: Plānotā pastāvīgā PD teritorija.</p> |
| 5. | Iedzīvotāju blīvums | <p>Apkaimes iedzīvotāju blīvums: 8 iedz./ha</p> <p>Dārziņu skaits: 36 lietotāju</p> |
| 6. | Ainavas raksturs | <ul style="list-style-type: none"> Teritorijā dominē pamestas dārza zemes ar veciem augļu kokiem, izmestām vecajām riepām, atkritumiem, kas veido neestētisku apkārtējo vidi un degradē to. |
| 7. | Estētiskā kvalitāte | <ul style="list-style-type: none"> Augsti, necaurredzami žogi. Materiālu izvēlē dominē otrreizējai lietošanai izmantoti reklāmu baneri, dēļi. Dārzu numerācija neskaidra. Telpa starp ceļu un žogu nepietiekami koptas. Ir izveidotas dārza mājiņas. |
| 8. | Augu kvalitāte | <ul style="list-style-type: none"> Augu daudzveidība un kvalitāte ir grūti nosakāma aiz necaurredzamiem žogiem, tomēr vietās, kur ir redzams – ir plašs augu klāsts labā kvalitātē. Ir redzami veci augļu koki. Invazīvie augi apkārtnē plaši sastopami – zeltslotiņas, sahalīnas sūrene. |
| 9. | Sasniedzamība ar sabiedrisko transportu ³⁰ | <ul style="list-style-type: none"> 500 m tuvumā no teritorijas neatrodas neviena trolejbusa vai tramvaja pietura vai dzelzceļa stacija. Tuvākā autobusa pietura ir "Tīrumi" (<1,5 km), kur kursē 15. autobuss (Dārziņi - Jugla), 31. autobuss (Dārziņi - Jugla), un 18. autobuss (Abrenes iela - Dārziņi). |

28 Teritorijas plānojumi (georiga.lv); 12zalaszonas2020.jpg (2362×2522) (sus.lv); 13udensmalas2020.jpg (2362×2531) (sus.lv) ; Tematiskie plānojumi (georiga.lv)

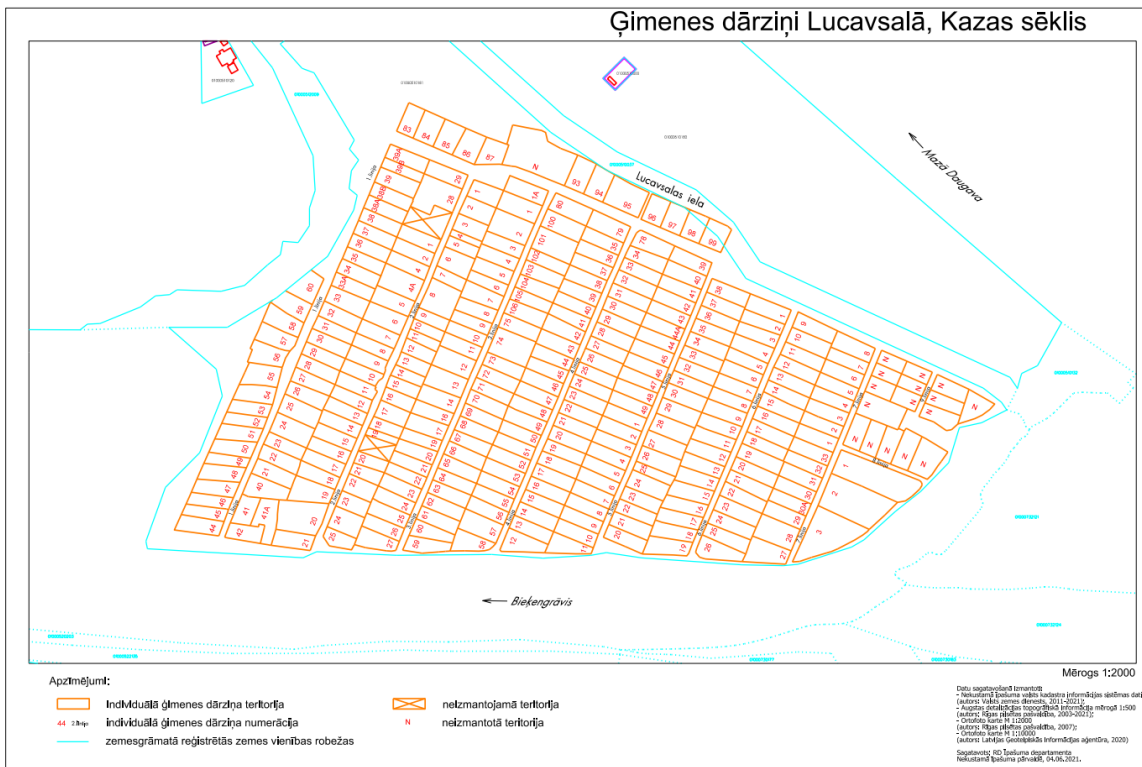
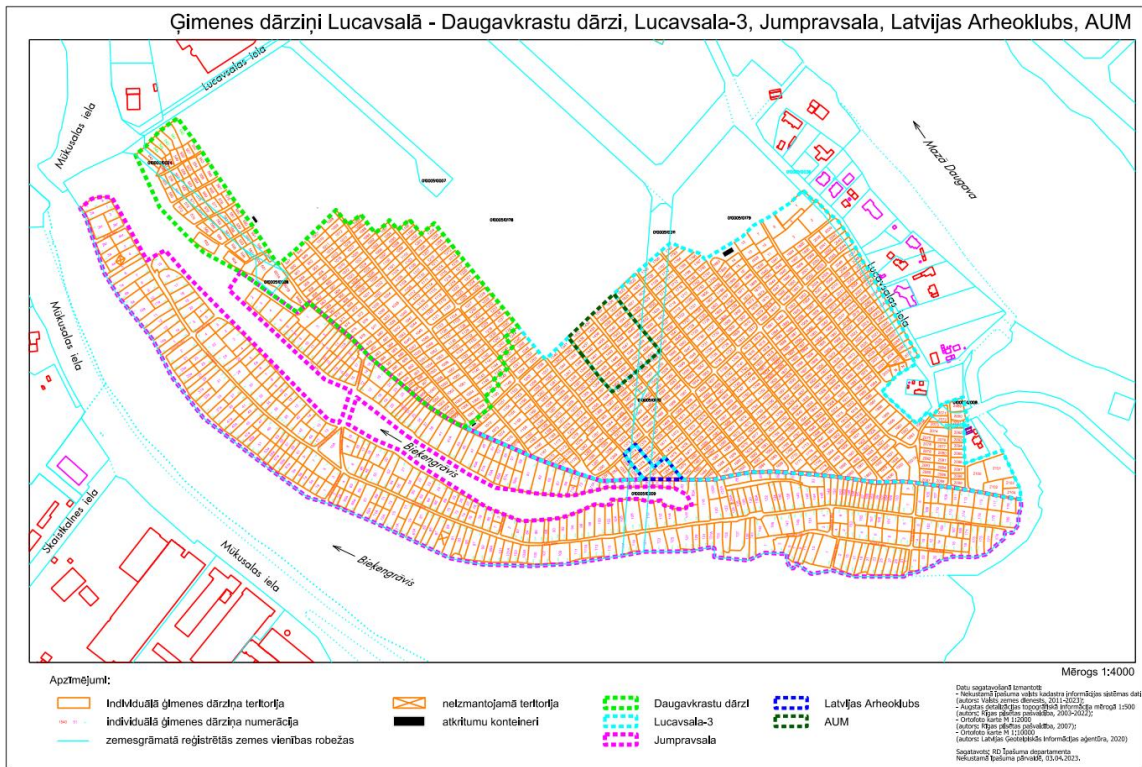
29 ArcGIS Web Application (georiga.lv)

30 Satiksme un mobilitāte (georiga.lv); Google Maps; Investīciju plāns (georiga.lv)

| | | |
|-----|---|---|
| 11. | Mobilitātes tīklojums³¹ | <ul style="list-style-type: none">• Blakus apkaimē (Rumbula) atrodas tuvākie atdalītie gājēju un velosipēdu ceļi.• Gar teritoriju stiepjas mazākas nozīmes iela – Jāņogu iela.• Punkts, kurā ir izeja no Teritorijas, ir pagrieziena no Jāņogu ielas uz Maskavas ielu – līdz tam ir jābrauc 3-5 minūtes.• Vienīgais veids kā sasniegt teritoriju Centra virzienā ir pa Jāņogu ielu, un tālāk nogriežoties uz Maskavas ielas, kas savieno Dārziņus un Centru.• Teritorijas tuvumā, un braucot virzienā uz Centru, atrodas viena no Rīgas galvenajām ielām – Maskavas iela, kas tālāk pāriet A6 (valsts galvenais autoceļš) (Rīga–Daugavpils–Krāslava–Baltkrievijas robeža).• Ejot ar kājām, Maskavas ielu iespējams sasniegt aptuveni 15-20 minūšu laikā.• Netālu no teritorijas tiek plānots projekts “Maskavas ielas seguma atjaunošana vai pārbūve posmā no Krustpils ielas līdz Slāvu aplim” (Rīgas Valstspilsētas pašvaldības Ārtelpas un mobilitātes departaments). <p>Ceļu stāvoklis:</p> <ul style="list-style-type: none">• Ir zemes ceļš – ar bedrēm, kas dažviet applūst.• Nav atsevišķas veloinfrastruktūras, bet ar velosipēdiem pārvietoties ir iespējams. |
| 12. | Inženierinfrastruktūras pieejamība | <ul style="list-style-type: none">• Ir ūdens pumpji, spices un vietas ūdens uzkrāšanai.• Elektrības nav. |

³¹ Mikromobilitāte (georiga.lv)

4. Lucavsala



4.1. AUM



| Nr. | Kategorija | Apraksts |
|-----|---|--|
| 1. | PD apraksts ³² | <ul style="list-style-type: none"> AUM ir ģimenes dārziņu teritorija, ar platību 0,83ha, kas atrodas uz Lucavsaldas, Rīgas dienvidu daļā, Salu apkaimē. Teritorija atrodas Daugavas kreisajā krastā, un visa teritorija ir mazāk nekā 500m attālumā no dabīga ūdens objekta. Teritorija klasificēta kā teritorija ar applūšanas varbūtību reizi divos gados. Blakus (caur ūdeni) atrodas Ziepniekkalna, kā arī Bišumuižas apkaimes. Teritorija klasificēta kā rekreācijas teritorija, un kā dabas un apstādījumu teritorija. Uz Lucavsaldas atrodas viena oficiāla peldvieta (ar ūdens monitoringu), un divas neoficiālas peldvietas. |
| 2. | PD lietotāju profils | <p>Vecums: ND</p> <p>Dzīvesvieta: ND</p> <p>Nodarbošanās: ND</p> |
| 3. | Nomas nosacījumi | <p>Biedra nauda: ND</p> <p>Nomas maksa: ND</p> |
| 4. | Teritorijas klasifikācija | <p>Pēc funkcionālā zonējuma: Teritorija klasificēta kā pilsētas nozīmes ainavu telpa³³.</p> <p>Teritorijas klasifikācija: Plānotā pastāvīgā PD teritorija.</p> |
| 5. | Iedzīvotāju blīvums | <p>Apkaimes iedzīvotāju blīvums: 0,2 iedz./ha</p> <p>Dārziņu skaits: dārzus uztur 4 biedri.</p> |
| 6. | Ainavas raksturs | <ul style="list-style-type: none"> Ainavu veido daļēji aizaudzis zemes ceļš, daudzas aizaugušas teritorijas, nevienmērīgi žogi, kas daudzās vietās veidoti no otrreiz pārstrādātiem materiāliem. |
| 7. | Estētiskā kvalitāte | <ul style="list-style-type: none"> PD teritorijai ir gan caurredzami žogi (no metāla sieta), gan daļēji caurredzami (no dēļiem, koka paletēm), daļa no žogiem ir daļēji sabrukušī. Ir redzami konteineri, kas aizvieto dārza mājiņu funkcionalitāti. |
| 8. | Augu kvalitāte | <ul style="list-style-type: none"> Augu bioloģiskā daudzveidība: nepietiekošs dārza augu sortiments, daudzi aizauguši dārzi, kuros dominē invazīvie augi – zeltslotiņas. Augu kvalitatīvais stāvoklis: vājš. Pie nodedzinātām dārza mājām ir bojāti arī vecie augļu koki. |
| 9. | Sasniedzamība ar sabiedrisko transportu ³⁴ | <ul style="list-style-type: none"> 500 m tuvumā no teritorijas neatrodas neviena sabiedriskā transporta pietura, vai dzelzceļa stacija. Tuvākās autobusa pieturas ir “Bieķensaldas iela” (~1,5 km) un “Mūkusalas rotācijas aplis” (~1,5 km), kur kursē 10. autobuss (Abrenes iela-Jaunmārupe). Tuvākās trolejbusa pieturas ir “Lucavsala” (~1 km), “Bieķensaldas iela” (~1,5km) un “Mūkusalas rotācijas aplis” (~1,5 km), kur kursē 19. trolejbuss (Pētersaldas iela-Ziepniekkalns, un 2. parks (Jelgavas ielā), kurā kursē 4. trolejbuss (Jugla - Ziepniekkalns), 17. trolejbuss (Centrālā stacija – Purvciems), 18. trolejbuss (Centrālā stacija – Mežciems), |

³² Teritorijas plānojumi (georiga.lv); 12zalaszonas2020.jpg (2362x2522) (sus.lv); 13udensmalas2020.jpg (2362x2531) (sus.lv); Tematiskie plānojumi (georiga.lv)

³³ ArcGIS Web Application (georiga.lv)

³⁴ Satiksme un mobilitāte (georiga.lv); Google Maps; Investīciju plāns (georiga.lv)

| | | |
|------------|--|---|
| | | <p>31. trolejbuss (Centrāltirgus – Berģuciems), 23. trolejbuss (Centrālā stacija - Purvciems), 14. trolejbuss (Esplanāde - Mežciems), un 35. trolejbuss (Centrāltirgus - Mežciems).</p> <ul style="list-style-type: none"> • Tuvākās dzelzceļa stacijas ir “Torņakalns” (~3,5 km), un “Rīga” (~4 km). • Tuvākās tramvaja pieturas atrodas Torņakalna, Ziepniekkalna un Bišumuižas apkaimēs, kur kursē 10. tramvajs (Centrāltirgus-Bišumuiža). • |
| <p>11.</p> | <p>Mobilitātes tīklojums³⁵</p> | <ul style="list-style-type: none"> • Tuvumā atrodas kopīgi velosipēdu un gājēju ceļi - uz Lucavsalas ielām. • Teritorijā ir viena galvenā iela – Lucavsalas iela • Braucot ar auto, Lucavsalas iela ir vienīgais veids kā sasniegt tuvākās maģistrāles – A7 (Bauskas šoseja), A8 (Jelgavas šoseja), E22 (Ventspils-Rīga-Rēzekne), Kārļa Ulmaņa gatvi (savieno teritoriju ar Centru, daļu Pārdaugavas, RIX, un Jūrmalu), un Mūkusalas ielu (savieno teritoriju ar akmens tiltu (un Centru), un pāriet A8). • Punkts, kurā Lucavsalas ielai ir sasniedzamība ar maģistrālēm, ir Mūkusalas aplis – līdz tam ir jābrauc līdz 2-5 minūtes. • Ejot ar kājām, gan Mūkusalas apli, gan Salu tiltu iespējams sasniegt aptuveni 10-15 minūšu laikā. • Tiek plānots projekts “Laivu ielas un jaunas ielas izbūves Lucavsalā” (Rīgas Valstspilsētas pašvaldības Ārtelpas un mobilitātes departaments). • Tiek plānots projekts “Reģionālas un pilsētas nozīmes veloinfrastruktūras izveide Rīgā un Pierīgā virzienos Rīga–Babīte–Piņķi, Rīga–Ulbroka, Rīga–Ķekava” - kas savienotu Lucavsalu ar Ziepniekkalnu un Bišumuižu (Rīgas Valstspilsētas pašvaldības Ārtelpas un mobilitātes departaments). <p>Ceļu stāvoklis:</p> <ul style="list-style-type: none"> • Teritorijā ir zemes ceļš, ko izmanto, lai pārvietotos ar kājām un ar velo. |
| <p>12.</p> | <p>Inženierinfrastruktūras pieejamība</p> | <ul style="list-style-type: none"> • Elektrības nav. • Ūdens nav. |

³⁵ Mikromobilitāte (georiga.lv)

4.2. Daugavkrastu dārzi



| Nr. | Kategorija | Apraksts |
|-----|--------------------------------|--|
| 1. | PD apraksts ³⁶ | <ul style="list-style-type: none"> • Daugavkrastu dārzi ir ģimenes dārziņu teritorija, ar platību 7,90 ha, kas atrodas uz Lucavsaldas, Rīgas dienvidu daļā, Salu apkaimē. • Dārziņš atrodas Daugavas kreisajā krastā, un visa teritorija ir mazāk nekā 500 m attālumā no dabīga ūdens objekta. Teritorija klasificēta kā teritorija ar applūšanas varbūtību reizi divos gados. • Blakus (caur ūdeni) atrodas Ziepniekkalna, kā arī Bišumuižas apkaimes. • Teritorija klasificēta kā rekreācijas teritorija, un kā dabas un apstādījumu teritorija. • Uz Lucavsaldas atrodas viena oficiāla peldvieta (ar ūdens monitoringu), un divas neoficiālas peldvietas. |
| 2. | PD lietotāju profils | <p>Vecums: Nomnieki ir 20-89 gadus veci</p> <p>Dzīvesvieta: Dārziņu lietotāji pārsvarā dzīvo Rīgas mikrorajonos: Torņkalns (visvairāk), Vecmīlgrāvis, Ziepniekkalns.</p> <p>Nodarbošanās: Pārsvarā nodarbinātas personas, ģimenes ar maziem bērniem.</p> |
| 3. | Nomas nosacījumi ³⁷ | <p>Biedra nauda: 2023. gadā biedru nauda bija noteikta 25.00 EUR apmērā. Tiem, kas nepiedalās labiekārtošanas darbos, ir noteikta paaugstināta biedru nauda – 35.00 EUR. Par dārziņu kopā bija jāmaksā ap 60 EUR.</p> <p>Nomas maksa: Iepriekšējiem līgumiem nomas maksa bija noteikta 0,10 centi par m².</p> |
| 4. | Teritorijas klasifikācija | <p>Pēc funkcionālā zonējuma: Teritorija klasificēta kā pilsētas nozīmes ainavu telpa³⁸.</p> <p>Teritorijas klasifikācija: Plānotā pastāvīgā PD teritorija.</p> |
| 5. | Iedzīvotāju blīvums | <p>Apkaimes iedzīvotāju blīvums: 0,2 iedz./ha</p> <p>Dārziņu skaits: 143 lietotāju.</p> |
| 6. | Ainavas raksturs | <ul style="list-style-type: none"> • Ainavas raksturs atbilstošs dārzu un apstādījumu teritorijām. To papildina neliela daļa pilsētas infrastruktūras un būves. • Nelielu diskomfortu rada pilsētas trokšņi no autotransporta pārvietošanās. Tomēr kopumā dārziņu teritorija ir labi norobežota no pārējās pilsētas, ko veicina, piemēram, augošie koki. • Ainavas identitāti veido atrašanās pie Bieķengrāvja un koki, vietu var raksturot kā autentisku. |
| 7. | Estētiskā kvalitāte | <ul style="list-style-type: none"> • Žoga stili ir dažādi, veidoti individuāli. Žogi ir gan caurredzami, gan noslēgti, izmantots gan metāla, gan koka materiāls. • Visi dārziņi ir numurēti vienotā stilā (ar vienādiem numuriem, kuru organizēšanu nodrošinājusi Biedrības valde). • Telpa starp ceļu un žogu ir neliela un kārtīga. • Dārza mājas un siltumnīcas nav veidotas pēc vienota tipa – ir dažādi risinājumi, tika novērotas gan vienkāršas, gan divstāvu būves, t.sk. ar |

³⁶ Teritorijas plānojumi (georiga.lv); 12zalaszonas2020.jpg (2362x2522) (sus.lv); 13udensmalas2020.jpg (2362x2531) (sus.lv) ; Tematiskie plānojumi (georiga.lv)

³⁷ Informācija balstīta uz intervijās pausto, un var nebūt precīza.

³⁸ ArcGIS Web Application (georiga.lv)

| | | |
|-----|---|--|
| | | <p>skursteni, kas norāda uz apkuri un iespēju dārziņos atrasties arī rudens/ziemas mēnešos.</p> <ul style="list-style-type: none"> • Bija redzamas arī atvērtas lapenes/ nojumes, kas vairāk piemērotas siltajiem gadalaikiem. |
| 8. | Augu kvalitāte | <ul style="list-style-type: none"> • Augu daudzveidība novērojama, dažādos dārzos atšķirīgi. • Augu kvalitāte vērtējama kā laba, jo biedrība organizē tematiskās lekcijas, kas veicina teritorijas sakārtošanu un cilvēku socializēšanos, kā arī dalīšanos ar augiem. • Zeltslotiņas – galvenokārt blakus teritorijā, kas netiek kopta. • Samērā daudz kastu dārzkopības piemēru, kā arī ir siltumnīcas. |
| 9. | Sasniedzamība ar sabiedrisko transportu ³⁹ | <ul style="list-style-type: none"> • 500 m tuvumā no teritorijas neatrodas neviena sabiedriskā transporta pietura, vai dzelzceļa stacija. • Tuvākās autobusa pieturas ir “Bieķensalas iela” (<1,5 km) un “Mūkusalas rotācijas aplis” (<1,5 km), kur kursē 10. autobuss (Abrenes iela- Jaunmārupe). • Tuvākās trolejbusa pieturas ir “Lucavsala” (<1 km), “Bieķensalas iela” (<1,5km) un “Mūkusalas rotācijas aplis” (<1,5 km), kur kursē 19. trolejbuss (Pētersalas iela-Ziepniekkalns, un 2.parks (Jelgavas ielā), 4. trolejbuss (Jugla - Ziepniekkalns), 17. trolejbuss (Centrālā stacija – Purvciems), 18. trolejbuss (Centrālā stacija – Mežciems), 31. trolejbuss (Centrāltirgus – Berģuciems), 23. trolejbuss (Centrālā stacija - Purvciems), 14. trolejbuss (Esplanāde - Mežciems), un 35. trolejbuss (Centrāltirgus - Mežciems). • Tuvākās dzelzceļa stacijas ir “Torņakalns” (~3,5 km), un “Rīga” (~4km). • Tuvākās tramvaja pieturas atrodas Torņakalna, Ziepniekkalna un Bišumuižas apkaimēs, kur kursē 10. tramvajs (Centrāltirgus-Bišumuiža). • |
| 11. | Mobilitātes tīklojums ⁴⁰ | <ul style="list-style-type: none"> • Tuvumā atrodas kopīgi velosipēdu un gājēju ceļi – uz Lucavsaldas ielām. • Iekšējais ceļu tīkls veido sasaisti divām citām dārziņu teritorijām – Lucavsala-3 un Daugavkrastu dārzi. • Teritorijā ir viena galvenā iela – Lucavsaldas iela • Braucot ar auto, Lucavsaldas iela ir vienīgais veids kā sasniegt tuvākās maģistrāles – A7 (Bauskas šoseja), A8 (Jelgavas šoseja), E22 (Ventspils-Rīga-Rēzekne), Kārļa Ulmaņa gatvi (savieno teritoriju ar Centru, daļu Pārdaugavas, RIX, un Jūrmalu), un Mūkusalas ielu (savieno teritoriju ar akmens tiltu (un Centru), un pāriet A8). • Punkts, kurā Lucavsaldas ielai sasniedzama ar maģistrālēm, ir Mūkusalas aplis – līdz tam ir jābrauc līdz 2-5 minūtes. • Ejot ar kājām, gan Mūkusalas apli, gan Salu tiltu iespējams sasniegt aptuveni 10-15 minūšu laikā. • Tiek plānots projekts “Laivu ielas un jaunas ielas izbūves Lucavsaldā” (Rīgas Valstspilsētas pašvaldības Ārtelpas un mobilitātes departaments). • Tiek plānots projekts “Reģionālas un pilsētas nozīmes veloinfrastruktūras izveide Rīgā un Pierīgā virzienos Rīga–Babīte–Piņķi, Rīga–Ulbroka, |

³⁹ Satiksme un mobilitāte (georiga.lv); Google Maps; Investīciju plāns (georiga.lv)
⁴⁰ Mikromobilitāte (georiga.lv)

| | | |
|-----|---|--|
| | | <p>Rīga-Ķekava” - kas savienotu Lucavsalu ar Ziepniekkalnu un Bišumuižu (Rīgas Valstspilsētas pašvaldības Ārtelpas un mobilitātes departaments).</p> |
| 12. | Inženierinfrastruktūras pieejamība | <p>Ceļu stāvoklis:</p> <ul style="list-style-type: none">• Lucavsalas ielā ceļš ir asfaltēts no Mūkusalas apļa puses.• PD teritorijā ir zemes ceļš.• Ūdens pieejams galvenokārt no Daugavas, atsevišķos dārziņos ir arī pumpji, spices. |

4.3. Jumpravsala



| Nr. | Kategorija | Apraksts |
|-----|--------------------------------|---|
| 1. | PD apraksts ⁴¹ | <ul style="list-style-type: none"> Jumpravsala ir ģimenes dārziņu teritorija, ar platību 18,23 ha, kas atrodas uz Lucavsalas, Rīgas dienvidu daļā, Salu apkaimē. Dārziņš atrodas Daugavas kreisajā krastā, un visa teritorija ir mazāk nekā 500 m attālumā no dabīga ūdens objekta. To ieskauj Daugava un Bieķengrāvis (Jumpravsala ir pa vidu starp tiem). Teritorija klasificēta kā teritorija ar applūšanas varbūtību reizi divos gados. Blakus (caur ūdeni) atrodas Ziepniekkalna, kā arī Bišumuižas apkaimes. Teritorija klasificēta kā rekreācijas teritorija, un kā dabas un apstādījumu teritorija. Uz Lucavsalas atrodas viena oficiāla peldvieta (ar ūdens monitoringu), un divas neoficiālas peldvietas. Ģimenes dārziņu apvienība "Jumpravsala" pārstāv ~450 biedrības biedrus. PDA "Jumpravsala" ir viena no vairākiem Lucavsalas ģimenes dārziņu apsaimniekotājiem. Biedrības pārziņā atrodas galvenokārt vēsturiskā Jumpravsalas teritorija⁴². |
| 2. | PD lietotāju profils | <p>Vecums: Pārsvarā pensionāri, bet ir arī jaunas ģimenes.</p> <p>Dzīvesvieta: Visvairāk dārziņu lietotāju dzīvo Centrā, Ziepniekkalnā, Sarkandaugavā.</p> <p>Nodarbošanās: Lielākā daļa nomnieku ir pensionāri, aptuveni trešdaļa – nodarbinātas personas ar bērniem.</p> |
| 3. | Nomas nosacījumi ⁴³ | <p>Biedra nauda: 0,04 centi par m².</p> <p>Nomas maksa: Nomas maksa iekļauta biedra naudā.</p> |
| 4. | Teritorijas klasifikācija | <p>Pēc funkcionālā zonējuma: Teritorija klasificēta kā pilsētas nozīmes ainavu telpa⁴⁴.</p> <p>Teritorijas klasifikācija: Plānotā pastāvīgā PD teritorija.</p> |
| 5. | Iedzīvotāju blīvums | <p>Apkaimes iedzīvotāju blīvums: 0,2 iedz./ha</p> <p>Dārziņu skaits: 438 lietotāju.</p> |
| 6. | Ainavas raksturs | <ul style="list-style-type: none"> Ainavas raksturs ir atbilstošs dārzu un apstādījumu teritorijām. To papildina neliela daļa pilsētas infrastruktūras un būves (piemēram, Mūkusalas ielas apbūve), nelielu diskomfortu rada pilsētas trokšņi no autotransporta pārvietošanās. Tomēr kopumā dārziņu teritorija ir labi norobežota no pārējās pilsētas, ko veicina Bieķengrāvis, koki, blakus esošie dārziņi. Ainavas identitāti veido atrašanās pie ūdens, koki. Interesantu noskaņu rada dārziņu teritorijas gareniskais izkārtojums ap centrālo ceļu, kuram abās pusēs ir arī ūdens. Ūdens klātbūtne rada arī atvērtas un plašas telpas sajūtu. Vietu var raksturot kā autentisku. |

41 Teritorijas plānojumi (georiga.lv); 12zalaszonas2020.jpg (2362x2522) (sus.lv); 13udensmalas2020.jpg (2362x2531) (sus.lv) ; Tematiskie plānojumi (georiga.lv)

42 jumpravsala: Biedrība

43 Informācija balstīta uz intervijās pausto, un var nebūt precīza.

44 ArcGIS Web Application (georiga.lv)

| | | |
|----|---|--|
| | | <ul style="list-style-type: none"> • Ir saglabājušās vēsturiskās norādes / ziņojumu dēļi par Jumpravsālas dārziņiem, taču tās netiek lietotas, ir aizaugušas un ar ļoti novecojušu informāciju. |
| 7. | Estētiskā kvalitāte | <ul style="list-style-type: none"> • Žoga stili ir dažādi, veidoti individuāli. Žogi ir gan atvērti/caurredzami, gan noslēgti. Žogu būvniecībā izmantots gan metāla, gan koka materiāls. Dažviet uz centrālā ceļa žogi ir veidoti vienotā stilā/ pēc vienas un tās pašas pieejas. • Visi dārziņi ir numurēti ar vienādiem numuriem. • Gan galvenais ceļš, gan mazākie ceļi ir ar nosaukumiem – gatves un takas – tām piešķirti dzīvnieku nosaukumi (Bebrišu taka, Ezīšu taka, Gliemežu taka, Centra un Dārzkopju gatves) • Telpa starp ceļu un žogu ir neliela un kārtīga. • Dārza mājas un siltumnīcas nav veidotas pēc vienota stila – ir dažādi risinājumi, tika novērotas gan vienkāršas, gan divstāvu būves, t.sk. ar skursteni, kas norāda uz apkuri un iespēju dārziņos atrasties arī rudens/ ziemas mēnešos. Bija redzamas arī atvērtas lapenes/ nojumes, kas vairāk piemērotas siltajiem gada laikiem. |
| 8. | Augu kvalitāte | <ul style="list-style-type: none"> • Dārzu teritorijas pamatā tiek izmantotas dārzkopības vajadzībām, kur tiek audzēti dažādi kultūraugi – ēdamās kultūras (augļu koki, ogulāji, dārzeni, dekoratīvi augi). Augu sortimenta daudzveidība varētu būt vēl plašāka. Plašas teritorijas dažos dārzos atvēlētas zālieniem. • Augu stāvoklis vērtējams kā vidēji labs, atsevišķās vietās nepieciešamas kopīgās teritorijas sakopšana (nopļaut zālāju, satīrīt atkritumus). • Zeltslotiņas – dažviet ceļa malā, Bieķergrāvī – vilkvāles, niedres. Dažviet novērojama Sahalīnas sūrene, kas ir invazīvs augs, ja to neierobežo. • Samērā daudz kastu dārzkopības piemēru. |
| 9. | Sasniedzamība ar sabiedrisko transportu⁴⁵ | <ul style="list-style-type: none"> • 500 m tuvumā no teritorijas neatrodas neviena sabiedriskā transporta pietura, vai dzelzceļa stacija. • Tuvākās autobusa pieturas ir “Bieķensālas iela” (~1,5 km) un “Mūkusalas rotācijas aplis” (~1,5 km), kur kursē 10. autobuss (Abrenes iela- Jaunmārupe). • Tuvākās trolejbusa pieturas ir “Lucavsala” (~1 km), “Bieķensālas iela” (~1,5 km) un “Mūkusalas rotācijas aplis” (~1,5 km), kur kursē 19. trolejbuss (Pētersālas iela-Ziepniekkalns, un 2.parks (Jelgavas ielā), kur kursē 4. trolejbuss (Jugla - Ziepniekkalns), 17. trolejbuss (Centrālā stacija – Purvciems), 18. trolejbuss (Centrālā stacija – Mežciems), 31. trolejbuss (Centrāltirgus – Bergūciems), 23. trolejbuss (Centrālā stacija - Purvciems), 14. trolejbuss (Esplanāde - Mežciems), un 35. trolejbuss (Centrāltirgus - Mežciems). • Tuvākās dzelzceļa stacijas ir “Torņakalns” (~3,5 km), un “Rīga” (~4 km). • Tuvākās tramvaja pieturas atrodas Torņakalna, Ziepniekkalna un Bišumuižas apkaimēs, kur kursē 10. tramvajs (Centrāltirgus-Bišumuiža). • |

⁴⁵ Satiksme un mobilitāte (georiga.lv); Google Maps; Investīciju plāns (georiga.lv)

| | | |
|-------------------|--|---|
| <p>11.</p> | <p>Mobilitātes tīklojums⁴⁶</p> | <ul style="list-style-type: none"> • Tuvumā atrodas kopīgi velosipēdu un gājēju ceļi - uz Lucavsālas ielas. • Iekšējais celiņu tīkls veido sasaisti divām citām dārziņu teritorijām – Lucavsāla-3 un Daugavkrastu dārzi. • Teritorijā ir viena galvenā iela – Lucavsālas iela • Braucot ar auto, Lucavsālas iela ir vienīgais veids kā sasniegt tuvākās maģistrāles – A7 (Bauskas šoseja), A8 (Jelgavas šoseja), E22 (Ventspils-Rīga-Rēzekne), Kārļa Ulmaņa gatvi (savieno teritoriju ar Centru, daļu Pārdaugavas, RIX, un Jūrmalu), un Mūkusalas ielu (savieno teritoriju ar akmens tiltu (un Centru), un pāriet A8). • Punkts, kurā Lucavsālas ielai ir sasniedzamība ar maģistrālēm, ir Mūkusalas aplis – līdz tam ir jābrauc līdz 2-5 minūtes. • Ejot ar kājām, gan Mūkusalas apli, gan Salu tiltu iespējams sasniegt aptuveni 10-15 minūšu laikā. <p>Ceļu stāvoklis:</p> <ul style="list-style-type: none"> • Gājēju infrastruktūra nav atsevišķi nodalīta. • PD teritorijā ir apmierinošas kvalitātes ceļš, kas ir nostiprināts, uzberot būvgružus • Velosatiksmes infrastruktūra nav atsevišķi nodalīta, PD teritorijā ir apmierinošas kvalitātes ceļš, kas ir nostiprināts, uzberot būvgružus • Tiek plānots projekts “Laivu ielas un jaunas ielas izbūves Lucavsālā” (Rīgas Valstspilsētas pašvaldības Ārtelpas un mobilitātes departaments). • Tiek plānots projekts “Reģionālas un pilsētas nozīmes veloinfrastruktūras izveide Rīgā un Pierīgā virzīenos Rīga–Babīte–Piņķi, Rīga–Ulbroka, Rīga–Ķekava” - kas savienotu Lucavsālu ar Ziepniekkalnu un Bišumuižu (Rīgas Valstspilsētas pašvaldības Ārtelpas un mobilitātes departaments). |
| <p>12.</p> | <p>Inženierinfrastruktūras pieejamība</p> | <ul style="list-style-type: none"> • Ūdens pieejams galvenokārt no Daugavas, atsevišķos dārziņos ir arī pumpji, spices. • Elektrības nav, atsevišķām būvēm ir uzstādīti saules paneļi. • Sadzīves atkritumu izvešana notiek no maija līdz oktobrim, reizi nedēļā (ir norādes par atkritumu savākšanas laukumiem un aizliegumu izmest atkritumus brīvajā teritorijā). |

⁴⁶ Mikromobilitāte (georiga.lv)

4.4. Kazas sēklis



| Nr. | Kategorija | Apraksts |
|-----|--------------------------------|---|
| 1. | PD apraksts ⁴⁷ | <ul style="list-style-type: none"> Kazas sēklis ir ģimenes dārziņu teritorija, ar platību 12,62ha, kas atrodas uz palienes salas – Kazas Sēklis, Rīgas dienvidu daļā, Salu apkaimē. Dārziņš atrodas Daugavas kreisajā krastā, un visa teritorija ir mazāk nekā 500m attālumā no dabīga ūdens objekta. Teritorija klasificēta kā teritorija ar applūšanas varbūtību reizi divos gados. Blakus atrodas Bišumuižas un Katlakalna apkaimes (caur ūdeni), kas ir maz apbūvētas. Teritorija klasificēta kā rekreācijas teritorija, un dabas un apstādījumu teritorija. |
| 2. | PD lietotāju profils | <p>Vecums: Visvairāk ir 30-40 gadīgi nomnieki, kam ir bērni.</p> <p>Dzīvesvieta: Dārziņu lietotāju vidū ir pārstāvēti Centra, Grīziņkalna, Ziepniekkalna iedzīvotāji.</p> <p>Nodarbošanās: Ap 80% ir strādājošas personas, 20% - pensionāri.</p> |
| 3. | Nomas nosacījumi ⁴⁸ | <p>Biedra nauda: 50 EUR gadā.</p> <p>Nomas maksa: Biedra nauda ietver nomu, atkritumu izvešanu u.c. izdevumus.</p> |
| 4. | Teritorijas klasifikācija | <p>Pēc funkcionālā zonējuma: Teritorija klasificēta kā pilsētas nozīmes ainavu telpa⁴⁹.</p> <p>Teritorijas klasifikācija: Plānotā pastāvīgā PD teritorija.</p> |
| 5. | Iedzīvotāju blīvums | <p>Apkaimes iedzīvotāju blīvums⁵⁰: 0,2 iedz./ha</p> <p>Dārziņu skaits: 216 lietotāju</p> |
| 6. | Ainavas raksturs | <ul style="list-style-type: none"> Ainavas raksturs atbilstošs dārzu un apstādījumu teritorijām. To papildina neliela daļa pilsētas infrastruktūras un būves (piemēram, televīzijas tornis). Nelielu diskomfortu rada pilsētas trokšņi no autotransporta pārvietošanās, tomēr kopumā dārziņu teritorija ir labi norobežota no pārējās pilsētas, ko veicina, piemēram, augošie koki. Iebraucot teritorijā uzstādīta zīme, ka iebraukšana aizliegta nepiederošām personām. Ainavas identitāti veido atrašanās pie Daugavas, TV tornis, koki, sabrukušā, nepabeigta tilta konstrukcija. Vietu var raksturot kā autentisku. |
| 7. | Estētiskā kvalitāte | <ul style="list-style-type: none"> Žoga stili ir dažādi, veidoti individuāli. Pārsvarā žogi ir atvērti/caurredzami, izmantots gan metāla, gan koka materiāls. Dažviet žogu augšpusē izvietotas dzeloņdrāti, kas nav vēlami pieeja. Dārziņu numerācija ir fragmentēta, vienā no ceļiem tie bija, taču nerodas iespaids, ka tas precīzi sakrīt ar ĪD karti. Telpa starp ceļu un žogu praktiski nav, vienīgi gar Lucavsālas ielu. Dažviet ceļu malās iekārtotas vietas auto novietošanai, kam dārziņu lietotāji ir pielāgojuši žogu un auto novietojams PD teritorijā. |

⁴⁷ Teritorijas plānojumi (georiga.lv); 12zalaszonas2020.jpg (2362x2522) (sus.lv); 13udensmalas2020.jpg (2362x2531) (sus.lv); Tematiskie plānojumi (georiga.lv)

⁴⁸ Informācija balstīta uz intervijās pausto, un var nebūt precīza.

⁴⁹ ArcGIS Web Application (georiga.lv)

⁵⁰ Iedzīvotāju skaits pēc reģistrētās dzīvesvietas (1x1 km režģis) (Oficiālās statistikas portāls)

| | | |
|-----|---|---|
| | | <ul style="list-style-type: none"> Dārza mājas un siltumnīcas nav veidotas pēc vienota tipa – ir dažādi risinājumi, tika novērotas gan vienkāršas, gan divstāvu būves, t.sk. ar skursteni, kas norāda uz apkuri un iespēju dārziņos atrasties arī rudens/ziemas mēnešos. Bija redzamas arī atvērtas lapenes/ nojumes, kas vairāk piemērotas siltajiem gadalaikiem. |
| 8. | Augu kvalitāte | <ul style="list-style-type: none"> Dažādos dārzos kultūraugu skaits un daudzveidība ir atšķirīga, taču novērojama tendence nodarboties ar dārzkopību savas ģimenes patēriņam un dekoratīvo augu audzēšanu. Augu kvalitāte vidēji laba, daudzos dārzos vecie lielie augļu koki ir nekopti un tiek nozāģēti pilnībā. Pozitīva iezīme - tiek stādīti jauni augļu koki, krūmi. Zeltslotiņas – galvenokārt gar piebraucamo ceļu, dārziņos nē. Ūdens malas nekoptas, aizaug intensīvi ar niedrēm. Samērā daudz kastu dārzkopības piemēru, tādējādi paceļot dobes augstāk, ko ietekmē aplūstošās teritorijas reljefs. |
| 9. | Sasniedzamība ar sabiedrisko transportu⁵¹ | <ul style="list-style-type: none"> 500 m tuvumā no teritorijas neatrodas neviena sabiedriskā transporta pietura, vai dzelzceļa stacija. Tuvākās autobusa pieturas ir “Bieķensalas iela” (~2,4km) un “Mūkusalas rotācijas aplis” (~2,2 km), kur kursē 10. autobuss (Abrenes iela- Jaunmārupe). Tuvākās trolejbusa pieturas ir “Lucavsala” (~1,8 km), “Bieķensalas iela” (~2,4km) un “Mūkusalas rotācijas aplis” (~2,2 km), kur kursē 19. trolejbuss (Pētersalas iela-Ziepniekkalns, un 2.parks (Jelgavas ielā)- Ziepniekkalns), 4. trolejbuss (Jugla - Ziepniekkalns), 17. trolejbuss (Centrālā stacija – Purvciems), 18. trolejbuss (Centrālā stacija – Mežciems), 31. trolejbuss (Centrāltirgus – Berguciems), 23. trolejbuss (Centrālā stacija - Purvciems), 14. trolejbuss (Esplanāde - Mežciems), un 35. trolejbuss (Centrāltirgus - Mežciems). Tuvākās dzelzceļa stacijas ir “Torņakalns” (~4,2 km), un “Rīga” (~4,5 km). Tuvākās tramvaja pieturas atrodas Torņakalna, Ziepniekkalna un Bišumuižas apkaimēs, kur kursē 10. tramvajs (Centrāltirgus-Bišumuiža). |
| 11. | Mobilitātes tīklojums⁵² | <ul style="list-style-type: none"> Tuvumā (Lucavsālā) atrodas kopīgi velosipēdu un gājēju ceļi - uz Lucavsalas ielas. Teritorijā ir viena galvenā iela – Lucavsalas iela, kas Kazas sēkli savieno ar Lucavsalu. Teritorija ir tieši savienota tikai ar Lucavsalu, un braucot ar auto, Lucavsalas iela ir vienīgais veids kā sasniegt tuvākās maģistrāles – A7 (Bauskas šoseja), A8 (Jelgavas šoseja), E22 (Ventspils-Rīga-Rēzekne), Kārļa Ulmaņa gatvi (savieno teritoriju ar Centru, daļu Pārdaugavas, RIX, un Jūrmalu), un Mūkusalas ielu (savieno teritoriju ar Akmens tiltu (un Centru), un pāriet A8). |

⁵¹ Satiksme un mobilitāte (georiga.lv); Google Maps; Investīciju plāns (georiga.lv)
⁵² Mikromobilitāte (georiga.lv)

| | | |
|------------|---|--|
| | | <ul style="list-style-type: none">• Kazas sēklim ir sasaiste tikai ar pārējo Lucavsalu (Lucavsalas iela, ceļš asfaltēts, taču ļoti bedrains), no pārējām pusēm ietver ūdens.• Punkts, kurā Lucavsalas ielai ir sasniedzamība ar maģistrālēm, ir Mūkusalas aplis – braukšanas ilgums līdz tam ar privāto autotransportu ir aptuveni 6 minūtes• Ejot ar kājām, gan Mūkusalas apli, gan Salu tiltu iespējams sasniegt aptuveni 30 minūšu laikā.• Teritorijā nav plānotas investīcijas mobilitātes uzlabošanai. <p>Ceļu stāvoklis:</p> <ul style="list-style-type: none">• Gājēju infrastruktūra nav atsevišķi nodalīta, taču PD teritorijā ir ceļš ar grants segumu.• Velosatiksmes infrastruktūra nav atsevišķi nodalīta, taču PD teritorijā ir ceļš ar grants segumu |
| 12. | Inženierinfra- struktūras pieejamība | <ul style="list-style-type: none">• Ūdens pieejams galvenokārt no Daugavas, atsevišķos dārziņos, iespējams, ir arī pumpji.• Elektrības nav. |

4.5. Latvijas Arheoklubs⁵³



⁵³ [arheoklubs-lucavsalaa.jpg \(1080×398\) \(wordpress.com\)](https://arheoklubs-lucavsalaa.jpg)

| Nr. | Kategorija | Apraksts |
|-----|---------------------------|--|
| 1. | PD apraksts ⁵⁴ | <ul style="list-style-type: none"> Biedrība "Latvijas Arheoklubs" kopš 2015.gada apsaimnieko zemes gabalu ar platību 0,16 ha, kas atrodas uz Lucavsālas, Rīgas dienvidu daļā, Salu apkaimē. Biedrības mērķis ir Rīgā izveidot Latvijas senākajai vēsturei veltītu arheoparku, kur interaktīvā un praktiskā veidā ikviens apmeklētājs varēs iepazīt un tuvāk uzzināt par to, kā dzīvoja mūsu senči akmens, bronzas, dzelzs laikmetā un viduslaikos, gan piedaloties tematiskās ekskursijās, gan praktiskās nodarbībās un semināros. Kopš 2017. gada uz Lucavsālu arī ir pārcēlusies Baltijas Eksperimentālās arheoloģijas un seno tehnoloģiju vasaras skola. Dārziņu teritorija atrodas Daugavas kreisajā krastā, un visa teritorija ir mazāk nekā 500 m attālumā no dabīga ūdens objekta. Teritorija klasificēta kā teritorija ar applūšanas varbūtību reizi divos gados. Blakus (caur ūdeni) atrodas Ziepniekkalna, kā arī Bišumuižas apkaimes. Teritorija klasificēta kā rekreācijas teritorija, un kā dabas un apstādījumu teritorija. Uz Lucavsālas atrodas viena oficiāla peldvieta (ar ūdens monitoringu), un divas neoficiālas peldvietas. |
| 2. | PD lietotāju profils | <p>Vecums: Lietotāju vidū pārsvarā ir jaunieši, senioru nav.</p> <p>Dzīvesvieta: ND</p> <p>Nodarbošanās: Skolēni un studējošie (Vēstures fakultātē, Antropoloģijas studiju programmā).</p> |
| 3. | Nomas nosacījumi | <p>Biedra nauda: ND</p> <p>Nomas maksa: ND</p> |
| 4. | Teritorijas klasifikācija | <p>Pēc funkcionālā zonējuma: Teritorija klasificēta kā pilsētas nozīmes ainavu telpa⁵⁵.</p> <p>Teritorijas klasifikācija: Plānotā pastāvīgā PD teritorija.</p> |
| 5. | Iedzīvotāju blīvums | <p>Apkaimes iedzīvotāju blīvums: 0,2 iedz./ha</p> <p>Dārziņu skaits: 14 lietotāju</p> |
| 6. | Ainavas raksturs | <ul style="list-style-type: none"> Ainavas raksturs atšķiras no pārējām dārzu un apstādījumu teritorijām – tā netiek izmantota aktīvai dārzkopībai, bet projektam "Arheodārzs". Nelielu diskomfortu rada pilsētas trokšņi no autotransporta pārvietošanās, kā arī šaurie un nesakārtotie zemes ceļi ar peļķēm, bedrēm. Tā kā blakus esošā Lucavsāla-3 ir ļoti liela teritorija, rodas arī nedaudz nospiedoša sajūta no lielā dārziņu mēroga/ apjoma, taču to atslogo blakus esošā Dārzkopju gatve, Bieķengrāvis un Jumpravsāla. Kopumā dārziņu teritorija ir labi norobežota no pārējās pilsētas. Ainavas identitāti veido tajā notiekošās darbības – Arheodārza veidošana. Vietu var raksturot kā autentisku. |
| 7. | Estētiskā kvalitāte | <ul style="list-style-type: none"> Žoga stils ir vienots – veidots no koka zariem. Žogs ir atvērts, caurredzams. |

54 Teritorijas plānojumi (georiga.lv); 12zalaszonas2020.jpg (2362x2522) (sus.lv); 13udensmalas2020.jpg (2362x2531) (sus.lv) ; Tematiskie plānojumi (georiga.lv); Projekts "Lucavsālas Arheoparks" | Arheostudija

55 ArcGIS Web Application (georiga.lv)

| | | |
|-----|---|---|
| | | <ul style="list-style-type: none"> • Dārziņu numerācijas nav. • Telpa starp ceļu un žogu ir neliela, ceļa otrā pusē ir izgāzti atkritumi. • Teritorijā ir izvietotas tipveida būves eksperimentālās arheoloģijas aktivitāšu ietvaros. |
| 8. | Augu kvalitāte | <ul style="list-style-type: none"> • Rudens periodā augu daudzveidība nav novērojama, dominē lielie vecie augļu koki un savvaļas augi, teritorija daļēji sakopta. • Augu kvalitāte (augļu kokiem) vidēja. • Zeltslotiņas – galvenokārt gar piebraucamo ceļu. |
| 9. | Sasniedzamība ar sabiedrisko transportu⁵⁶ | <ul style="list-style-type: none"> • 500 m tuvumā no teritorijas neatrodas neviena sabiedriskā transporta pietura, vai dzelzceļa stacija. • Tuvākās autobusa pieturas ir “Bieķensalas iela” (~1,5 km) un “Mūkusalas rotācijas aplis” (~1,5 km), kur kursē 10. autobuss (Abrenes iela- Jaunmārupe). • Tuvākās trolejbusa pieturas ir “Lucavsala” (~1 km), “Bieķensalas iela” (~1,5 km) un “Mūkusalas rotācijas aplis” (~1,5 km), kur kursē 19. trolejbuss (Pētersalas iela-Ziepiņkalns, un 2. parks (Jelgavas ielā), kur kursē 4. trolejbuss (Jugla - Ziepiņkalns), 17. trolejbuss (Centrālā stacija – Purvciems), 18. trolejbuss (Centrālā stacija – Mežciems), 31. trolejbuss (Centrāltirgus – Bergūciems), 23. trolejbuss (Centrālā stacija - Purvciems), 14. trolejbuss (Esplanāde - Mežciems), un 35. trolejbuss (Centrāltirgus - Mežciems). • Tuvākās dzelzceļa stacijas ir “Torņakalns” (~3,5km), un “Rīga” (~4km). • Tuvākās tramvaja pieturas atrodas Torņakalna, Ziepiņkalna un Bišumuižas apkaimēs, kur kursē 10. tramvajs (Centrāltirgus - Bišumuiža). • |
| 11. | Mobilitātes tīklojums⁵⁷ | <ul style="list-style-type: none"> • Teritorijā ir viena galvenā iela – Lucavsalas iela • Braucot ar auto, Lucavsalas iela ir vienīgais veids kā sasniegt tuvākās maģistrāles – A7 (Bauskas šoseja), A8 (Jelgavas šoseja), E22 (Ventspils-Rīga-Rēzekne), Kārļa Ulmaņa gatvi (savieno teritoriju ar Centru, daļu Pārdaugavas, RIX, un Jūrmalu), un Mūkusalas ielu (savieno teritoriju ar akmens tiltu (un Centru), un pāriet A8). • Punkts, kurā Lucavsalas ielai ir sniedzamība ar maģistrālēm, ir Mūkusalas aplis – līdz tam ir jābrauc līdz 2-5 minūtes. • Ejot ar kājām, gan Mūkusalas apli, gan Salu tiltu iespējams sasniegt aptuveni 10-15 minūšu laikā • Tiek plānots projekts “Laivu ielas un jaunas ielas izbūves Lucavsalā” (Rīgas Valstspilsētas pašvaldības Ārtelpas un mobilitātes departaments). • Tiek plānots projekts “Reģionālas un pilsētas nozīmes veloinfrastruktūras izveide Rīgā un Pierīgā virzienos Rīga–Babīte–Piņķi, Rīga–Ulbroka, Rīga–Ķekava” - kas savienotu Lucavsala ar Ziepiņkalnu un Bišumuižu (Rīgas Valstspilsētas pašvaldības Ārtelpas un mobilitātes departaments). |

⁵⁶ Satiksme un mobilitāte (georiga.lv); Google Maps; Investīciju plāns (georiga.lv)

⁵⁷ Mikromobilitāte (georiga.lv)

| | | |
|------------|---|--|
| | | Ceļu stāvoklis: <ul style="list-style-type: none">• Gājēju infrastruktūra nav atsevišķi nodalīta, PD teritorijā ir sliktas kvalitātes zemes ceļš, kas ir šaurs un izbraukāts.• Velosatiksmes infrastruktūra nav atsevišķi nodalīta, PD teritorijā ir sliktas kvalitātes zemes ceļš, kas ir šaurs un izbraukāts.• Ceļi, kas ved uz blakus dārziņu teritorijām Lucavsala-3 un Jumpravsala (Dārzkopju gatve), ir sliktā stāvoklī |
| 12. | Inženierinfra- struktūras pieejamība | <ul style="list-style-type: none">• Ūdens pieejams galvenokārt no Bieķengrāvja.• Elektrības nav. |

4.6. Lusavsala-3



| Nr. | Kategorija | Apraksts |
|-----|---------------------------|--|
| 1. | PD apraksts ⁵⁸ | <ul style="list-style-type: none"> Lucavsālas-3 ir ģimenes dārziņu teritorija, ar platību 17,10 ha, kas atrodas uz Lucavsālas, Rīgas dienvidu daļā, Salu apkaimē. Dārziņš atrodas Daugavas kreisajā krastā, un visa teritorija ir mazāk nekā 500m attālumā no dabīga ūdens objekta. Teritorija klasificēta kā teritorija ar applūšanas varbūtību reizi divos gados. Blakus (caur ūdeni) atrodas Ziepniekkalna, kā arī Bišumuižas apkaimes. Teritorija klasificēta kā rekreācijas teritorija, un kā dabas un apstādījumu teritorija. Uz Lucavsālas atrodas viena oficiāla peldvieta (ar ūdens monitoringu), un divas neoficiālas peldvietas. |
| 2. | PD lietotāju profils | <p>Vecums: Pārsvārā 30 gadus veci vai vecāki cilvēki.</p> <p>Dzīvesvieta: Dārziņus lietotāji dzīvo dažādos Rīgas rajonos, piemēram, Bolderāja, Ķengarags, Maskavas forštate, Ziepniekkalns.</p> <p>Nodarbošanās: Pārsvārā nomnieki ir nodarbinātas personas. Ir arī bezdarbnieki vai pensionāri.</p> |
| 3. | Nomas nosacījumi | <p>Biedra nauda: ND</p> <p>Nomas maksa: ND</p> |
| 4. | Teritorijas klasifikācija | <p>Pēc funkcionālā zonējuma: Teritorija klasificēta kā pilsētas nozīmes ainavu telpa⁵⁹.</p> <p>Teritorijas klasifikācija: Plānotā pastāvīgā PD teritorija.</p> |
| 5. | Iedzīvotāju blīvums | <p>Apkaimes iedzīvotāju blīvums: 0,2 iedz./ha</p> <p>Dārziņu skaits: 268 lietotāju</p> |
| 6. | Ainavas raksturs | <ul style="list-style-type: none"> Ainavas raksturs atbilstošs dārzu un apstādījumu teritorijām. To papildina neliela daļa pilsētas infrastruktūras un būves (piemēram, televīzijas tornis). Nelielu diskomfortu rada pilsētas trokšņi no autotransporta pārvietošanās, kā arī šaurie un nesakārtotie zemes ceļi ar peļķēm, bedrēm, utt. Tā kā Lucavsāla-3 ir ļoti liela teritorija, rodas arī nedaudz nospiedoša sajūta no lielā dārziņu mēroga/ apjoma. Tomēr kopumā PD teritorija ir labi norobežota no pārējās pilsētas, ko veicina, piemēram, augošie koki. Ainavas identitāti veido atrašanās pie Daugavas, TV tornis, koki. Vietu var raksturot kā autentisku. |
| 7. | Estētiskā kvalitāte | <ul style="list-style-type: none"> Žoga stili ir dažādi, veidoti individuāli. Žogi ir gan atvērti/ caurredzami, gan noslēgti, izmantots gan metāla, gan koka materiāls. Dārziņu numerācija ir fragmentēta/ tās nav (apskatījām gan nelielu daļu no visiem dārziņiem). Telpa starp ceļu un žogu praktiski nav, vienīgi gar Lucavsālas ielu. Šaurajiem ceļiem tādas nav, pie dažiem lielākiem ceļiem ceļa malas bija nesakoptas (nepļauta zāle, zaru kaudzes, atkritumi u.tml.) |

58 Teritorijas plānojumi (georiga.lv); 12zalaszonas2020.jpg (2362x2522) (sus.lv); 13udensmalas2020.jpg (2362x2531) (sus.lv) ; Tematiskie plānojumi (georiga.lv)

59 ArcGIS Web Application (georiga.lv)

| | | |
|-----|---|---|
| | | <ul style="list-style-type: none"> Dārza mājas un siltumnīcas nav veidotas pēc vienota tipa – ir dažādi risinājumi, tika novērotas gan vienkāršas, gan divstāvu būves, t.sk. ar skursteni, kas norāda uz apkuri un iespēju dārziņos atrasties arī rudens/ziemas mēnešos. Bija redzamas arī atvērtas lapenes/ nojumes, kas vairāk piemērotas siltajiem gadalaikiem. |
| 8. | Augu kvalitāte | <ul style="list-style-type: none"> Daudzos dārzos novērojama dažādu dārza augu audzēšana (gan auglīkopības kultūras, gan dārzenkopības, kā arī dekoratīvie augi). Augu kvalitatīvais stāvoklis vidēji labs. Zeltslotiņas – galvenokārt gar piebraucamo ceļu, dārziņos netika novērotas. Samērā daudz kastu dārzkopības piemēru, un ir arī dažāda lieluma siltumnīcas, kas liecina par augu daudzveidību un aktīvu dārzkopību. |
| 9. | Sasniedzamība ar sabiedrisko transportu⁶⁰ | <ul style="list-style-type: none"> 500m tuvumā no teritorijas neatrodas neviena sabiedriskā transporta pietura, vai dzelzceļa stacija. Tuvākās autobusa pieturas ir “Bieķensalas iela” (~1,5km) un “Mūkusalas rotācijas aplis” (~1,5km), kur kursē 10. autobuss (Abrenes iela - Jaunmārupe). Tuvākās trolejbusa pieturas ir “Lucavsala” (~1km), “Bieķensalas iela” (~1,5km) un “Mūkusalas rotācijas aplis” (~1,5km), kur kursē 19. trolejbuss (Pētersalas iela-Ziepniekkalns, un 2.parks (Jelgavas ielā)-Ziepniekkalns), 4. trolejbuss (Jugla - Ziepniekkalns), 17. trolejbuss (Centrālā stacija – Purvciems), 18. trolejbuss (Centrālā stacija – Mežciems), 31. trolejbuss (Centrāltirgus – Berģuciems), 23. trolejbuss (Centrālā stacija - Purvciems), 14. trolejbuss (Esplanāde - Mežciems), un 35. trolejbuss (Centrāltirgus - Mežciems). Tuvākās dzelzceļa stacijas ir “Torņakalns” (~3,5km), un “Rīga” (~4km). Tuvākās tramvaja pieturas atrodas Torņakalna, Ziepniekkalna un Bišumuižas apkaimēs, kur kursē 10. tramvajs (Centrāltirgus-Bišumuiža). |
| 11. | Mobilitātes tīklojums⁶¹ | <ul style="list-style-type: none"> Iekšējais celiņu tīkls veido sasaisti divām citām dārziņu teritorijām – Jumpravsala un Daugavkrastu dārzi. Teritorijā ir viena galvenā iela – Lucavsalas iela Braucot ar auto, Lucavsalas iela ir vienīgais veids kā sasniegt tuvākās maģistrāles – A7 (Bauskas šoseja), A8 (Jelgavas šoseja), E22 (Ventspils-Rīga-Rēzekne), Kārļa Ulmaņa gatvi (savieno teritoriju ar Centru, daļu Pārdaugavas, RIX, un Jūrmalu), un Mūkusalas ielu (savieno teritoriju ar akmens tiltu (un Centru), un pāriet A8). Punkts, kurā Lucavsalas ielai ir izeja uz maģistrālēm, ir Mūkusalas aplis – līdz tam ir jābrauc līdz 2-5 minūtes. Ejot ar kājām, gan Mūkusalas apli, gan Salu tiltu iespējams sasniegt aptuveni 10-15 minūšu laikā. Tiek plānots projekts “Laivu ielas un jaunas ielas izbūves Lucavsalā” (Rīgas Valstspilsētas pašvaldības Ārtelpas un mobilitātes departaments). |

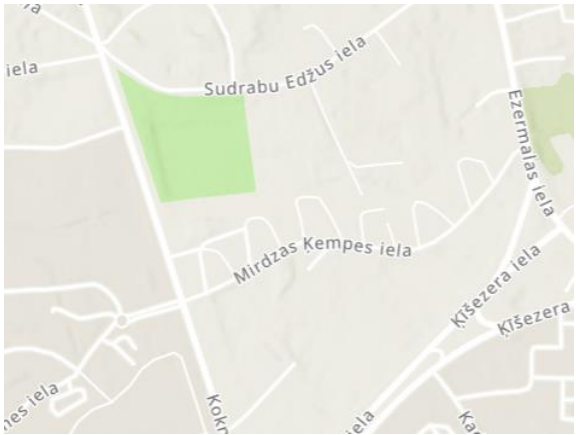
60 Satiksme un mobilitāte (georiga.lv); Google Maps; Investīciju plāns (georiga.lv)

61 Mikromobilitāte (georiga.lv)

| | | |
|-------------------|--|---|
| | | <ul style="list-style-type: none"> Tiek plānots projekts “Reģionālas un pilsētas nozīmes veloinfrastruktūras izveide Rīgā un Pierīgā virzienos Rīga–Babīte–Piņķi, Rīga–Ulbroka, Rīga–Ķekava” - kas savienotu Lucavsalu ar Ziepniekkalnu un Bišumuižu (Rīgas Valstspilsētas pašvaldības Ārtelpas un mobilitātes departaments). <p>Ceļu stāvoklis:</p> <ul style="list-style-type: none"> Lucavsalas ielas ceļš ir asfaltēts, taču ļoti bedrains, no pārējām pusēm aptver citas dārziņu teritorijas un rietumu pusē – privātmāju apbūve (ne visas mājas ir apdzīvotas, ir arī pārdošanā). Gājēju infrastruktūra nav atsevišķi nodalīta, PD teritorijā ir sliktas kvalitātes zemes ceļš, kas ir šaurs un izbraukāts. Velosatiksmes infrastruktūra nav atsevišķi nodalīta, PD teritorijā ir sliktas kvalitātes zemes ceļš, kas ir šaurs un izbraukāts. |
| <p>12.</p> | <p>Inženierinfra- struktūras pieejamība</p> | <ul style="list-style-type: none"> Ūdens pieejams galvenokārt no Daugavas, atsevišķos dārziņos, iespējams, ir arī pumpji. Elektrības nav, atsevišķām būvēm ir uzstādīti saules paneļi vai pat vēja ģenerators. |

5. Mežaparks

5.1. Mežaparka attīstības biedrība



| Nr. | Kategorija | Apraksts |
|-----|--------------------------------|---|
| 1. | PD apraksts ⁶² | <ul style="list-style-type: none"> Mežaparka attīstības biedrība ir ģimenes dārziņu teritorija, ar platību 1,63ha, kas atrodas Rīgas austrumu daļā, Mežaparka apkaimē. Teritorija atrodas netālu no Ķīšezera, un visa teritorija atrodas 500m attālumā no dabīgiem virszemes ūdensobjektiem. Teritorija nav klasificēta kā teritorija ar applūšanas varbūtību. Tuvumā atrodas Sužu, Čiekurkalna, un Jaunciema apkaimes. Teritorija klasificēta kā mazstāvu dzīvojamās apbūves teritorija, un visa teritorija atrodas 300 m attālumā no zaļās teritorijas. Teritorijas tuvumā ir neoficiāla peldvieta pie Ķīšezera. Dārza biedrība vieno draudzīgu un darbīgu kopienu, kurā dārziņu lietotāji pozitīvi ietekmē viens otru, daloties ar augiem, padomiem, svinot kopīgi svētkus, piemēram, Jāņus. |
| 2. | PD lietotāju profils | <p>Vecums: Nomnieki ir pārsvarā 40-50 gadus veci, taču ir arī daudzi 60-70 gadus veci.</p> <p>Dzīvesvieta: Liela daļa dārziņu lietotāju dzīvo apkārtējās apkaimēs, piemēram, Brasa, Jugla, Pļavnieki.</p> <p>Nodarbošanās: Pārsvarā nodarbinātas personas vai pensionāri.</p> |
| 3. | Nomas nosacījumi ⁶³ | <p>Biedra nauda: ND</p> <p>Nomas maksa: 50 EUR.</p> |
| 4. | Teritorijas klasifikācija | <p>Pēc funkcionālā zonējuma: Teritorija klasificēta kā pilsētas nozīmes ainavu telpa⁶⁴.</p> <p>Teritorijas klasifikācija: Plānotā likvidējamā PD teritorija.</p> |
| 5. | Iedzīvotāju blīvums | <p>Apkaimes iedzīvotāju blīvums: 3 iedz./ha</p> <p>Dārziņu skaits: 68 lietotāju</p> |
| 6. | Ainavas raksturs | <ul style="list-style-type: none"> Apkārt ir pilsēta, satiksmes mezgli un asfaltēti ceļi. Labā nozīmē izceļas uz apkārtējās vides fonā – uzreiz pamanāma zaļā teritorija. Autentiska vieta. Esot dārziņā, ir jūtams apkārtējo ēku tuvums, bet brīžiem aizmirstas, ka apkārt ir pilsēta. |
| 7. | Estētiskā kvalitāte | <ul style="list-style-type: none"> Kopīgā teritorija iežogota ar caurredzamu žogu un slēdzamiem vārtiņiem. Nav vienots žoga stils, bet katram ir savs žogs – kādam ļoti simbolisks (praktiski caurspīdīgs, vai vienkārši novilkts striķis, lai atdalītu teritoriju). Dārziņu numerācija nav redzama. Atsevišķos dārzos uzbūvētas nelielas dārza mājiņas, kur paslēpties no lietus, glabāt dārza instrumentus un atpūsties daudzviet sastopamas siltumnīcas un dobes. |

62 Teritorijas plānojumi (georiga.lv); 12zalaszonas2020.jpg (2362x2522) (sus.lv); 13udensmalas2020.jpg (2362x2531) (sus.lv) ; Tematiskie plānojumi (georiga.lv)

63 Informācija balstīta uz intervijās pausto, un var nebūt precīza.

64 ArcGIS Web Application (georiga.lv)

| | | |
|-----|---|--|
| 8. | Augu kvalitāte | <ul style="list-style-type: none"> • Vērojama augsta augu daudzveidība. • Tiek audzēti dārzeni, augļi un ogas savas patēriņam, t.sk., zemenes, avenes, plūmes, ābeles, vīnogas, krūmmellenes. • Dekoratīvie augi ir estētiski pievilcīgi, to izvēle pārdomāta. • Augu kvalitāte kopumā ļoti laba, dārzi tiek rūpīgi kopti. • Invazīvo augu nav. • Viens dārzs izceļas ar īpaši retu un eksotisku augu kolekciju. |
| 9. | Sasniedzamība ar sabiedrisko transportu ⁶⁵ | <ul style="list-style-type: none"> • 500 m tuvumā no teritorijas neatrodas neviena trolejbusa vai tramvaja pietura, vai dzelzceļa stacija. • Tuvākā autobusa pietura ir "Hamburgas iela" (<1 km) un "Mirdzas Ķempes iela" (<1 km), kur kursē 11. tramvaja (Stacijas laukums - Mežaparks). • Pašlaik tiek īstenots projekts "Zemās grīdas tramvaja ieviešanas Rīgā projekta 2. posma realizācija" (Rīgas satiksme SIA). |
| 11. | Mobilitātes tīklojums ⁶⁶ | <ul style="list-style-type: none"> • Tuvumā atrodas kopīgi gājēju un velosipēdu ceļi kas savieno Centru un Mežaparku. • Gar teritorijā stiepjas viena galvenā iela – Kokneses prospekts. • Punkts, kurā ir izeja uz lielākas nozīmes ielu, ir pagrieziens un Kokneses prospektu– līdz tam ir jābrauc 2 minūtes. • Veids kā sasniegt teritoriju Centra virzienā ir pa Kokneses prospektu, tālāk nogriežoties uz Mirdzas Ķempes ielas, un tālāk - uz Gustava Zemgala gatves, no kuras tālāk var nogriezties uz Brīvības ielu. • Teritorijas tuvumā, un braucot virzienā uz Centru, atrodas Rīgas galvenā iela – Brīvības iela, kas tālāk pāriet A2 (Valsts galvenais autoceļš) (Rīga–Sigulda–Igaunijas robeža). • Ejot ar kājām, Kokneses prospektu iespējams sasniegt aptuveni 5-10 minūšu laikā. <p>Ceļu stāvoklis:</p> <ul style="list-style-type: none"> • Pieejami gan gājēju celiņi apkārt (pašos dārziņos ir vienkārši zālājs starp teritorijām). • Velosatiksmē nav norobežota. • Celiņi nav plaši, bet ņemot vērā, ka tie ir izmantoti tikai iešanai, tad ir ļoti labi. Dārza celiņi tiek regulāri pļauti |
| 12. | Inženierinfrastruktūras pieejamība | <ul style="list-style-type: none"> • Ir ūdens pumpji. • Elektrības nav. |

⁶⁵ Satiksme un mobilitāte (georiga.lv); Google Maps; Investīciju plāns (georiga.lv)

⁶⁶ Mikromobilitāte (georiga.lv)

6. Rumbula

6.1. Celtnieks 1



| Nr. | Kategorija | Apraksts |
|-----|--------------------------------|--|
| 1. | PD apraksts ⁶⁷ | <ul style="list-style-type: none"> Celtnieks 1 ir ģimenes dārziņu teritorija, ar platību 19,39ha, kas atrodas Rīgas dienvidu daļā, Rumbulas apkaimē. Teritorija atrodas Daugavas labajā krastā, un visa teritorija atrodas 500m attālumā no dabīgiem virszemes ūdensobjektiem. Teritorija nav klasificēta kā teritorija ar applūšanas varbūtību. Tuvumā atrodas Ķengaraga, Šķīrotavas, un Dārziņu apkaimes. Teritorija klasificēta kā daudzstāvu dzīvojamās apbūves teritorija, un rekreācijas teritorija. Teritorijas tuvumā atrodas oficiāla peldvieta. |
| 2. | PD lietotāju profils | <p>Vecums: Pārsvarā ir 35-60 gadus veci.</p> <p>Dzīvesvieta: Pārsvarā Rumbula, bet dārziņu lietotāji dzīvo arī citās apkaimēs, piemēram, Iļģuciemis, Pļavnieki, Purvciems.</p> <p>Nodarbošanās: Pārsvarā nodarbinātas personas.</p> |
| 3. | Nomas nosacījumi ⁶⁸ | <p>Biedra nauda: Kopējā maksa ir aptuveni 56 EUR, kas ietver nomas maksu, zemes nomu, biedra naudu (aptuveni 38 EUR).</p> <p>Nomas maksa:</p> |
| 4. | Teritorijas klasifikācija | <p>Pēc funkcionālā zonējuma: Teritorija klasificēta kā pilsētas nozīmes ainavu telpa⁶⁹.</p> <p>Teritorijas klasifikācija: Pagaidu PD teritorija.</p> |
| 5. | Iedzīvotāju blīvums | <p>Apkaimes iedzīvotāju blīvums: 1 iedz./ha</p> <p>Dārziņu skaits: 575 lietotāju</p> |
| 6. | Ainavas raksturs | <ul style="list-style-type: none"> Lielākā daļa dārziņu plešas gar promenādi. Pārsvarā visur ir sakoptas teritorijas, reti kur ir redzamas kādas nepilnības vai piesārņojums. Daugavas tuvums padara vietu ļoti omulīgu un patīkamu. Kooperatīva tuvumā redzams diezgan liels privātmāju skaits. Daudzas teritorijas ir vairāk paredzētas atpūtai, ko nodrošina Daugavas peldvietu tuvums. |
| 7. | Estētiskā kvalitāte | <ul style="list-style-type: none"> Žogu veidi ir atšķirīgi, veidoti gan no koka, gan metāla. Dominē caurredzami žogi, atsevišķās vietās tie ir necaurredzami. Dārziņu numerācija ir labi redzama. Telpa starp ielu un dārza teritoriju tiek uzturēta kārtībā vairumā gadījumos, taču atsevišķiem dārziem, kas netiek kopti, nav koptas ceļa malas. |
| 8. | Augu kvalitāte | <ul style="list-style-type: none"> Bioloģiskā daudzveidība kopumā vidēji laba. Dārzeņu dobes ir vērojamas gandrīz katrā dārziņā, izplatīti augļu koki. Augu kvalitatīvais stāvoklis vidēji labs. Atsevišķās vietās (aizaugušos dārzos) vērojamas invazīvās sugas (zeltslotiņas), taču tās kopumā nav izplatītas. |

⁶⁷ Teritorijas plānojumi (georiga.lv); 12zalaszonas2020.jpg (2362x2522) (sus.lv); 13udensmalas2020.jpg (2362x2531) (sus.lv) ; Tematiskie plānojumi (georiga.lv)

⁶⁸ Informācija balstīta uz intervijās pausto, un var nebūt precīza.

⁶⁹ ArcGIS Web Application (georiga.lv)

| | | |
|-----|--|--|
| 9. | Sasniedzamība ar sabiedrisko transportu | <ul style="list-style-type: none"> • 500 m tuvumā no teritorijas neatrodas neviena tramvaja pietura vai dzelzceļa stacija. • Tuvākās autobusa pieturas ir “Krustpils iela” (<2 km) un “Višķu iela” (<2,5 km), kur kursē 15. autobuss (Dārziņi - Jugla), 49. autobuss (MAN TESS – Rumbula), 31. autobuss (Dārziņi - Jugla), un 18. autobuss (Abrenes iela - Dārziņi). • Tuvākā trolejbusa pietura ir “Višķu iela” (<2,5 km), kur kursē 15. trolejbuss (Latvijas Universitāte - Ķengarags). • |
| 11. | Mobilitātes tīklojums⁷⁰ | <ul style="list-style-type: none"> • Teritorijā atrodas atdalīti gājēju un velosipēdu ceļi. • Velosipēdu ceļš (Centrs - Ķengarags - Rumbula) savieno teritoriju ar pilsētas centru. • Gar teritoriju stiepjas mazākas nozīmes iela – Rumbas iela. • Punkts, kurā ir izeja no teritorijas, ir pagriezīens no Rumbas ielas uz Maskavas ielu– līdz tam ir jābrauc 3-5 minūtes. • Vienīgais veids kā sasniegt teritoriju Centra virzienā ir pa Rumbas ielu, un tālāk nogriežoties uz Maskavas ielas, kas savieno Rumbulu un Centru. • Teritorijas tuvumā, un braucot virzienā uz Centru, atrodas viena no Rīgas galvenajām ielām – Maskavas iela, kas tālāk pāriet A6 (valsts galvenais autoceļš) (Rīga–Daugavpils–Krāslava–Baltkrievijas robeža). • Ejot ar kājām, Maskavas ielu iespējams sasniegt aptuveni 10-15 minūšu laikā. • Netālu no teritorijas tiek plānots projekts “Maskavas ielas seguma atjaunošana vai pārbūve posmā no Krustpils ielas līdz Slāvu aplim” (Rīgas Valstspilsētas pašvaldības Ārtelpas un mobilitātes departaments). <p>Ceļu stāvoklis:</p> <ul style="list-style-type: none"> • Teritorijā ir šaurs zemes ceļš. • Gar promenādi pieejams gan velo celiņš, gan pastaigu ceļš. |
| 12. | Inženierinfrastruktūras pieejamība | <ul style="list-style-type: none"> • Ir ūdens pumpji. • Elektrības nav. • Daudzās vietās ir izvietotas kameras, šķirošanas atkritumu tvertnes. |

⁷⁰ Mikromobilitāte (georiga.lv)

6.2. Rumbulas avots



| Nr. | Kategorija | Apraksts |
|-----|---|---|
| 1. | PD apraksts ⁷¹ | <ul style="list-style-type: none"> Rumbulas avots ir ģimenes dārziņu teritorija, ar platību 15,63 ha, kas atrodas Rīgas dienvidu daļā, Rumbulas apkaimē. Teritorija atrodas Daugavas labajā krastā, un visa teritorija atrodas 500 m attālumā no dabīgiem virszemes ūdensobjektiem. Teritorija nav klasificēta kā teritorija ar applūšanas varbūtību. Tuvumā atrodas Ķengaraga, Šķīrotavas, un Dārziņu apkaimes. Teritorija klasificēta kā daudzstāvu dzīvojamās apbūves teritorija, daļēji dabas un apstādījumu teritorija, un rekreācijas teritorija. Teritorijas tuvumā atrodas oficiāla peldvieta. |
| 2. | PD lietotāju profils | <p>Vecums: Agrāk dārziņus pārsvarā izmantoja pensionāri, bet tagad lietotāju pulkam ir pievienojušās jaunas ģimenes ar bērniem.</p> <p>Dzīvesvieta: Dārziņu nomnieki dzīvo Pļavniekos, Ziepniekkalnā, Maskavas ielas rajonā.</p> <p>Nodarbošanās: Pensionāri un nodarbinātas personas.</p> |
| 3. | Nomas nosacījumi ⁷² | <p>Biedra nauda: ND</p> <p>Nomas maksa: 50 EUR/gadā</p> |
| 4. | Teritorijas klasifikācija | <p>Pēc funkcionālā zonējuma: Teritorija klasificēta kā pilsētas nozīmes ainavu telpa⁷³.</p> <p>Teritorijas klasifikācija: Pagaidu PD teritorija.</p> |
| 5. | Iedzīvotāju blīvums | <p>Apkaimes iedzīvotāju blīvums: 1 iedz./ha</p> <p>Dārziņu skaits: 353 lietotāju</p> |
| 6. | Ainavas raksturs | <ul style="list-style-type: none"> Dārziņu teritorija vasarā ir skaista, sakopta, ziedoša. Tomēr ir ar nekoptas teritorijas ar sagāztām mājiņām. Promenāde ir ļoti tuvu. |
| 7. | Estētiskā kvalitāte | <ul style="list-style-type: none"> Žogu veidi ir atšķirīgi, veidoti gan no koka, gan metāla. Dominē caurredzami žogi, atsevišķās vietās tie ir necaurredzami. Telpa starp ielu un dārza teritoriju tiek uzturēta kārtībā vairumā gadījumos, taču atsevišķiem dārziem, kas netiek kopti, nav koptas ceļa malas. |
| 8. | Augu kvalitāte | <ul style="list-style-type: none"> Bioloģiskā daudzveidība kopumā vidēji laba. Dārzaugu kultūras tādi kā augļu koki, dārzeņu dobes ir vērojamas nepietiekamā daudzumā. Daudzas teritorijas vairāk paredzētas atpūtai, ko nodrošina Daugavas peldvietu tuvums. Augu kvalitatīvais stāvoklis vidēji labs. Atsevišķās vietās vērojams zeltslotiņas (aizaugušos dārzos), bet nelielos daudzumos. |
| 9. | Sasniedzamība ar sabiedrisko transportu ⁷⁴ | <ul style="list-style-type: none"> 500 m tuvumā no teritorijas neatrodas neviena tramvaja pietura vai dzelzceļa stacija. Tuvākās autobusa pieturas ir "Krustpils iela" (<2 km) un "Višķu iela" (<2,5km), kur kursē 15. autobuss (Dārziņi - Jugla), 49. autobuss (MAN |

71 Teritorijas plānojumi (georiga.lv); 12zalaszonas2020.jpg (2362x2522) (sus.lv); 13udensmalas2020.jpg (2362x2531) (sus.lv) ; Tematiskie plānojumi (georiga.lv)

72 Informācija balstīta uz intervijās pausto, un var nebūt precīza.

73 ArcGIS Web Application (georiga.lv)

74 Satiksme un mobilitāte (georiga.lv); Google Maps; Investīciju plāns (georiga.lv)

| | | |
|------------|--|---|
| | | <p>TESS – Rumbula), 31. autobuss (Dārziņi - Jugla), un 18. autobuss (Abrenes iela - Dārziņi).</p> <ul style="list-style-type: none"> • Tuvākā trolejbusa pietura ir “Višķu iela” (<2,5 km), kur kursē 15. trolejbus (Latvijas Universitāte - Ķengarags). |
| <p>11.</p> | <p>Mobilitātes tīklojums⁷⁵</p> | <ul style="list-style-type: none"> • Velosipēdu ceļš (Centrs - Ķengarags - Rumbula) savieno teritoriju ar pilsētas centru. • Gar teritoriju stiepjas mazākas nozīmes iela – Atbalss iela. • Punkts, kurā ir izeja no teritorijas, ir pagrieziena no Atbalss ielas uz Maskavas ielu– līdz tam ir jābrauc 3-5 minūtes. • Vienīgais veids kā sasniegt teritoriju Centra virzienā ir pa Atbalss ielu, un tālāk nogriežoties uz Maskavas ielas, kas savieno Rumbulu un Centru. • Teritorijas tuvumā, un braucot virzienā uz Centru, atrodas viena no Rīgas galvenajām ielām – Maskavas iela, kas tālāk pāriet A6 (valsts galvenais autoceļš) (Rīga–Daugavpils–Krāslava–Baltkrievijas robeža). • Ejot ar kājām, Maskavas ielu iespējams sasniegt aptuveni 10-15 minūšu laikā. • Netālu no teritorijas tiek plānots projekts “Maskavas ielas seguma atjaunošana vai pārbūve posmā no Krustpils ielas līdz Slāvu aplim” (Rīgas Valstspilsētas pašvaldības Ārtelpas un mobilitātes departaments). <p>Ceļu stāvoklis:</p> <ul style="list-style-type: none"> • Ceļa kvalitāte ir slikta. |
| <p>12.</p> | <p>Inženierinfrastruktūras pieejamība</p> | <ul style="list-style-type: none"> • Ūdens pieejams no upes, kas ir piemērots dārza darbiem. • Elektrības nav. • Atkritumu izvešana tiek organizēta, t.sk. uzstādīti šķirošanas konteineri |

⁷⁵ Mikromobilitāte (georiga.lv)

7. Spilve

7.1. Hapakieši



| Nr. | Kategorija | Apraksts |
|-----|--------------------------------|---|
| 1. | PD apraksts ⁷⁶ | <ul style="list-style-type: none"> Hapakieši ir ģimenes dārziņu teritorija, ar platību 21,62 ha, kas atrodas Rīgas rietumu daļā, Spilves apkaimē. Dārziņš atrodas blakus Spilves grāvim un Ločupītei, un visa teritorija ir mazāk nekā 500m attālumā no dabīga ūdens objekta. Teritorija klasificēta kā teritorija ar applūšanas varbūtību reizi divos gados (maza apmēra applūšana), taču reizi 5-20 gados prognozēta lielāka apmēra (vairāk nekā 50%) teritorijas applūšana. Blakus atrodas Kleistu apkaime, tuvumā – Ilģuciema, Imantas, Bolderājas apkaimes. Daļa no teritorija klasificēta kā rekreācijas teritorija, un visa teritorija - kā dabas un apstādījumu teritorija. Teritorijā neatrodas oficiālas vai neoficiālas peldvietas. Blakus teritorijai atrodas Spilves pļavas un Spilves Lidosta, kā arī Esena Pārdaugavas dārzi. Visa teritorija atrodas 300 m attālumā no zaļās zonas. |
| 2. | PD lietotāju profils | <p>Vecums: Pārsvārā pensijas vecumā, bet ir arī jaunas ģimenes 35+ gadu vecumā.</p> <p>Dzīvesvieta: Dārziņu lietotāji pārsvārā dzīvo tuvākajās apkaimēs. Daudzi dzīvo Dzirciemā un Ilģuciemā.</p> <p>Nodarbošanās: Pārsvārā pensionāri.</p> |
| 3. | Nomas nosacījumi ⁷⁷ | <p>Biedra nauda: ND</p> <p>Nomas maksa: ap 40 EUR par 200 m²</p> |
| 4. | Teritorijas klasifikācija | <p>Pēc funkcionālā zonējuma: Teritorija klasificēta kā pilsētas nozīmes ainavu telpa⁷⁸.</p> <p>Teritorijas klasifikācija: Plānotā pastāvīgā PD teritorija.</p> |
| 5. | Iedzīvotāju blīvums | <p>Apkaimes iedzīvotāju blīvums: 0,1 iedz./ha</p> <p>Dārziņu skaits: 414 lietotāju</p> |
| 6. | Ainavas raksturs | <ul style="list-style-type: none"> Vairākās vietās ir izgāzti atkritumi, kas veido teritorijas degradāciju. Ir gan sakoptyas, gan aizaugušas, nesakoptyas teritorijas. Dārziņos ir gan dārza mājiņas, gan siltumnīcas. Dārza mājas dažādas, vairumā gadījumā novecojušas. Ainavu negatīvi ietekmē ļoti sliktas kvalitātes iekšējie ceļi. |
| 7. | Estētiskā kvalitāte | <ul style="list-style-type: none"> Dārza žogi dažādi, veidoti no otrreizēji izmantojamiem materiāliem (t.sk. šīfera, plēvēm), vairumā gadījumā neestētiski. Vārtiņi visi ir aizslēdzami. Dārzkopības biedrībā ielas ir numurētas līnijas, arī dārza teritorijas numurētas, numuru stils mēdz atšķirties. Ir izvietots informācijas dēlis, bet nav norādes. Ir daudz nesakoptyu teritoriju. Daudzās vietās redzamas riepas, kas izmantotas teritoriju iezīmēšanai, norobežošanai. |

⁷⁶ Teritorijas plānojumi (georiga.lv); 12zalaszonas2020.jpg (2362x2522) (sus.lv); 13udensmalas2020.jpg (2362x2531) (sus.lv) ; Tematiskie plānojumi (georiga.lv)

⁷⁷ Informācija balstīta uz intervijās pausto, un var nebūt precīza.

⁷⁸ ArcGIS Web Application (georiga.lv)

| | | |
|-----|---|--|
| | | <ul style="list-style-type: none"> • Telpa starp ceļu un žogu nav labākajā stāvoklī, vietām tā ir aizaugusi, bet vietām var redzēt, ka tā tiek regulāri pļauta. |
| 8. | Augu kvalitāte | <ul style="list-style-type: none"> • Augu daudzveidība vērojama pietiekami plaša (ābeles, plūmes, smiltsērķšķi, jāņogas, upenes, vīnogulāji u.c.). Dažādos dārzos augu daudzveidība atšķiras. • Augu kvalitatīvais stāvoklis vidējs, dārzi ir mitrā – slapjā teritorijā, kas bija labi novērojams lietainajā 2023. gada rudenī. Līdz ar to šīs teritorijas nav ideāli piemērotas dažādu kultūraugu audzēšanai. • Invazīvie augi izplatīti tuvākajā apkaimē – zeltslotiņas, sahalīnas, sūrenes, niedres. |
| 9. | Sasniedzamība ar sabiedrisko transportu ⁷⁹ | <ul style="list-style-type: none"> • 500m tuvumā no teritorijas neatrodas neviena tramvaja vai trolejbusa pietura, vai dzelzceļa stacija. • Tuvākās autobusa pieturas ir “Dzirciema iela” (3,5km(ejot)-9km(braucot)), kur kursē 38. autobuss (Abrenes iela - Dzirciema iela), kā arī “Kleistu iela 37” (5km(ejot)-10km(braucot)), un “Pagrieziens uz Kleistiem” (5km(ejot)-10km(braucot)), kur kursē 36. autobuss (Imanta-Vakarbuļļi), 13. autobuss (Babītes stacija - Kleisti - Preču 2) un 56. autobuss (Daugavgrīva – Ziepniekkalns). • Nevieni no autobusiem tieši nesavieno teritoriju ar pilsētas centru. • |
| 11. | Mobilitātes tīklojums ⁸⁰ | <ul style="list-style-type: none"> • Teritorijas tuvumā stiepjas viena galvenā iela – Daugavgrīvas šoseja. • Punkts, kurā ir izeja no teritorijas, ir pagrieziens uz Daugavgrīvas šoseju – līdz tam ir jābrauc 10-20 minūtes. • Izdevīgākais veids kā sasniegt teritoriju Centra virzienā ir pa Daugavgrīvas šoseju, kas tālāk pāriet Daugavgrīvas ielā, un tālāk – Raņķa dambī, no kura var nogriezties uz Krišjāņa Valdemāra ielu (pāri Vanšu tiltam). • Teritorijas tuvumā neatrodas neviena Valsts vietējā vai galvenā autoceļa. • Braucot ar mašīnu, pilsētas centru iespējams sasniegt 20-40 minūšu laikā. • Ejot ar kājām, Daugavgrīvas šoseju iespējams sasniegt aptuveni 40-50 minūšu laikā. <ul style="list-style-type: none"> • Netālu no teritorijas plānots projekts “Veloceļa "Imanta–Daugavgrīva" izbūve”, kas iet cauri Kleistu apkaimei, un savienotu teritoriju ar Imantu (Rīgas Valstspilsētas pašvaldības Ārtelpas un mobilitātes departaments). • Daugavgrīvas šosejas seguma atjaunošana vai pārbūve posmā no Podragas ielas līdz Zilajai ielai (Rīgas Valstspilsētas pašvaldības Ārtelpas un mobilitātes departaments). <p>Ceļu stāvoklis:</p> <ul style="list-style-type: none"> • Teritorijā ir sliktas kvalitātes zemes ceļi, izdangāti, bedraini. Lietus laikā uz ceļiem ir dubļi un peļķes, kas sagādā grūtības pārvietoties. • Līdz teritorijai ir jābrauc pa līkumainiem (vietām pat kalnainiem), sliktas kvalitātes ceļiem, kas iet cauri mežam |

⁷⁹ Satiksme un mobilitāte (georiga.lv); Google Maps; Investīciju plāns (georiga.lv)

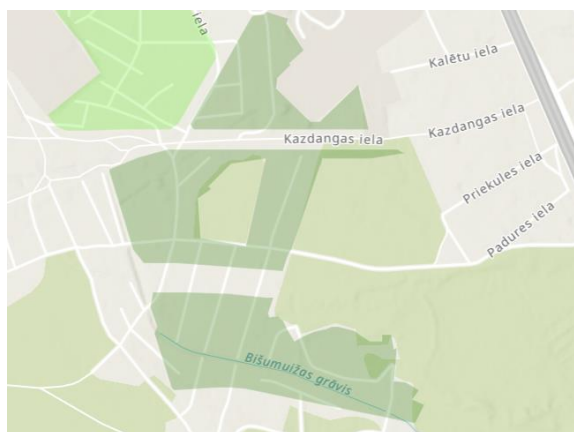
⁸⁰ Mikromobilitāte (georiga.lv)

**12. Inženierinfra-
struktūras
pieejamība**

- Elektrības nav.
 - Uz ceļiem vairākās vietās ir ūdens pumpji (5), kas liecina par to pieejamību iedzīvotājiem.
 - Vietām ir izvietotas video novērošanas kameras.
 - Atkritumu izvešana, t.sk., lieltarīta, tiek organizēta.
-

8. Ziepniekkalns

8.1. Kazdangas iela



| Nr. | Kategorija | Apraksts |
|-----|---|--|
| 1. | PD apraksts ⁸¹ | <ul style="list-style-type: none"> Kazdangas iela ir ģimenes dārziņu teritorija, ar platību 21,05ha, kas atrodas Rīgas dienvidu daļā, Ziepniekkalna apkaimē. Teritorija neatrodas 500m attālumā no dabīgiem virszemes ūdensobjektiem. Teritorija nav klasificēta kā teritorija ar applūšanas varbūtību. Tuvumā atrodas Bišumuižas, Atgāzenes, Torņakalna un Salu (caur ūdeni) apkaimes. Teritorija klasificēta kā dabas un apstādījumu teritorija un rekreācijas teritorija. Teritorijā neatrodas oficiālas vai neoficiālas peldvietas. |
| 2. | PD lietotāju profils | <p>Vecums: Pārsvarā visvairāk pensionāri, bet var redzēt, ka pamazām parādās arī jaunāka gājuma cilvēki.</p> <p>Dzīvesvieta: ND</p> <p>Nodarbošanās: Pārsvarā pensionāri.</p> |
| 3. | Nomas nosacījumi | <p>Biedra nauda: ND</p> <p>Nomas maksa: ND</p> |
| 4. | Teritorijas klasifikācija | <p>Pēc funkcionālā zonējuma: Teritorija klasificēta kā pilsētas nozīmes ainavu telpa⁸².</p> <p>Teritorijas klasifikācija: Plānotā pastāvīgā PD teritorija.</p> |
| 5. | Iedzīvotāju blīvums | <p>Apkaimes iedzīvotāju blīvums: 57 iedz./ha</p> <p>Dārziņu skaits: 38 lietotāju</p> |
| 6. | Ainavas raksturs | <ul style="list-style-type: none"> Ainava raksturojama negatīvi: apkārt manāmas nodegušas ēkas, pamesti dārzi un nelegālas izgāztuves. |
| 7. | Estētiskā kvalitāte | <ul style="list-style-type: none"> Žogi veidoti individuāli, no dažādiem materiāliem, daudzi ir pussabrukuši. Daži ir caurredzami vai bez žogiem, citi ir necaurredzami (aizauguši, veidoti no dēļiem, finiera, aplāti ar plēvēm). Teritorijā ir izmētāti atkritumi, riepas. Dārziņu numerācija nav novērojama. Telpa starp ceļu un žogu slikti uzturēta, atsevišķās vietās nopļauts zālājs. Dominē vecas būves, dažas ir nodegušas, radot neestētisku vidi. Kopējais iespaids nav estētisks, vide drīzāk ir degradēta. |
| 8. | Augu kvalitāte | <ul style="list-style-type: none"> Augu bioloģiskā daudzveidība: nepietiekošs dārza augu sortiments, daudzi aizauguši dārzi, kuros dominē invazīvie augi: zeltslotiņas, sūrenes, lupīnas, smiltsērķšķi. Augu kvalitatīvais stāvoklis: vājš. Pie nodedzinātām dārza mājām ir bojāti arī vecie augļu koki. Teritorijā tiek izmesti arī būvgruži, atkritumi. Teritorijas apkārtnē netiek kopta. |
| 9. | Sasniedzamība ar sabiedrisko transportu ⁸³ | <ul style="list-style-type: none"> 500m tuvumā no teritorijas neatrodas neviena dzelzceļa stacija. Tuvākās trolejbusa pieturas ir "Staburaga iela" (<1,5 km) un "Dzintars" (<1km), kur kursē 19. trolejbuss (Pētersalas iela – Ziepniekkalns). |

81 Teritorijas plānojumi (georiga.lv); 12zalaszonas2020.jpg (2362x2522) (sus.lv); 13udensmalas2020.jpg (2362x2531) (sus.lv) ; Tematiskie plānojumi (georiga.lv)

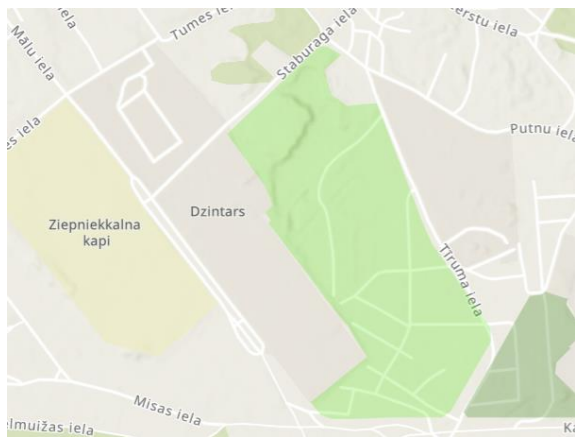
82 ArcGIS Web Application (georiga.lv)

83 Satiksme un mobilitāte (georiga.lv); Google Maps; Investīciju plāns (georiga.lv)

| | | |
|------------|---|--|
| | | <ul style="list-style-type: none"> • Tuvākā tramvaja pietura ir “Mazā Stērstu iela” (<1,5 km) , kur kursē 10. tramvajs (Centrāltirgus - Bišumuiža). • Tuvākās autobusa pieturas ir “Graudu iela” (<1,5 km) un “Ķekavas iela” (<1,5 km) , kur kursē 60. autobuss (Ķengarags – Ziepniekkalns), kā arī “Šautuves iela” (<1,5 km) un “Kalētu iela” (<1,5 km) , kur kursē gan 60. autobuss gan 26. autobuss (Abrenes iela – Katlakalns), un “Ziepniekkalna D/P” (<1,5 km) , kur kursē 60. autobuss, 46. autobuss (Ziepniekkalns - Zolitūde), 44. autobuss (Ziepniekkalns – Zolitūde), gan 56. autobuss (Daugavgrīva – Ziepniekkalns). |
| 11. | Mobilitātes tīklojums⁸⁴ | <ul style="list-style-type: none"> • Blakus apkaimē (Bišumuiža) atrodas kopīgi gājēju un velosipēdu ceļi, kā arī tuvumā atrodas veloceļš Centrs-Torņakalns-Ziepniekkalns. • Gar teritoriju stiepjas viena galvenā iela – Ziepniekkalna iela, kā arī mazākas nozīmes ielas – Kazdangas iela un Padures iela. • Punkts, kurā ir izeja no teritorijas, ir pagrieziena uz Ziepniekkalna ielu – līdz tam ir jābrauc 4-8 minūtes. • Izdevīgākais veids kā sasniegt teritoriju Centra virzienā ir pa Ziepniekkalna ielu, un tālāk nogriežoties uz Jāņa Čakstes gatvi, un šķērsojot Dienvidu tiltu ielas, kas savieno Daugavgrīvu un Bolderāju (Tilts pār Buļļupi). • Teritorijas tuvumā, vai braucot virzienā uz Centru, atrodas Ziepniekkalna iela, kas vēlāk pāriet A7 (valsts galvenais autoceļš) (Rīga–Bauska–Lietuvas robeža). • Ejot ar kājām, Ziepniekkalna ielu iespējams sasniegt aptuveni 10-15 minūšu laikā. • Netālu no teritorijas tiek plānots projekts “Jāņa Čakstes gatves izbūve no Valdeķu ielas līdz Ziepniekkalna ielai (1. kārtā)” (Rīgas Valstspilsētas pašvaldības Ārtelpas un mobilitātes departaments). • Netālu no teritorijas tiek plānots projekts “Reģionālas un pilsētas nozīmes veloinfrastruktūras izveide Rīgā un Pierīgā virzienos Rīga–Babīte–Piņķi, Rīga–Ulbroka, Rīga–Ķekava” (Rīgas Valstspilsētas pašvaldības Ārtelpas un mobilitātes departaments). • Netālu no teritorijas tiek plānots projekts “Ēbelmuižas parka gājēju ceļu izbūve”. <p>Ceļu stāvoklis:</p> <ul style="list-style-type: none"> • Teritorijā ir sliktas kvalitātes zemes ceļš, ar daudzām bedrēm. • Lai gan atrodas ļoti tuvu pilsētas aktīvai daļai, ir ļoti slikti piebraucamie ceļi – tie ir applūduši un bedraini. • Starp dārziņiem ir iespējams pārvietoties gan ar kājām, gan ar velosipēdiem (tā dara arī nomnieki), tomēr braucamās un gājēju daļas nav atdalītas – ir parasts zemes ceļš ar zālāju. |
| 12. | Inženierinfrastruktūras pieejamība | <ul style="list-style-type: none"> • Elektrības nav. • Daļai dārziņu ir ūdens pumpji, daļa vāc lietus ūdeni. • Atkritumu izvešana tiek organizēta. |

⁸⁴ Mikromobilitāte (georiga.lv)

8.2. Tīruma iela



| Nr. | Kategorija | Apraksts |
|-----|--------------------------------|---|
| 1. | PD apraksts ⁸⁵ | <ul style="list-style-type: none"> Tīruma iela ir ģimenes dārziņu teritorija, ar platību 12,46ha, kas atrodas Rīgas dienvidu daļā, Ziepniekkalna apkaimē. Teritorija neatrodas 500m attālumā no dabīgiem virszemes ūdensobjektiem. Teritorija nav klasificēta kā teritorija ar applūšanas varbūtību. Tuvumā atrodas Bišumuižas, Atgāzenes, Torņakalna un Salu (caur ūdeni) apkaimes. Teritorija klasificēta kā jauktas centra apbūves teritorija, un rekreācijas teritorija. Teritorijā neatrodas oficiālas vai neoficiālas peldvietas. |
| 2. | PD lietotāju profils | <p>Vecums: Pārsvarā vecāki par 40 gadiem.</p> <p>Dzīvesvieta: Pārdaugava (Ziepniekkalns, Torņkalns). Dārzos pārsvarā saimnieko apkārtējo daudzīvoķļu māju iedzīvotāji.</p> <p>Nodarbošanās: Pārsvarā nodarbinātas personas un pensionāri. Teritorijā arī mīt vairāki cilvēki bez patstāvīgas dzīvesvietas.</p> |
| 3. | Nomas nosacījumi ⁸⁶ | <p>Biedra nauda: ND.</p> <p>Nomas maksa: 5 EUR.</p> |
| 4. | Teritorijas klasifikācija | <p>Pēc funkcionālā zonējuma: Teritorija klasificēta kā pilsētas nozīmes ainavu telpa⁸⁷.</p> <p>Teritorijas klasifikācija: Pagaidu PD teritorija.</p> |
| 5. | Iedzīvotāju blīvums | <p>Apkaimes iedzīvotāju blīvums: 57 iedz./ha</p> <p>Dārziņu skaits: 193 lietotāju.</p> |
| 6. | Ainavas raksturs | <ul style="list-style-type: none"> Dažviet ir arī sakopti dārziņi, tomēr dominē pamestas vietas, kas neveido patīkamu atmosfēru. Visas mājiņas un dārziņi ir dažādos stilos, kas neveido kopīgu identitāti vai autentiskumu. Patīkama atmosfēra ir tikai sakopto dārziņu teritorijā. |
| 7. | Estētiskā kvalitāte | <ul style="list-style-type: none"> Žogi veidoti individuāli dažādos stilos, daži ir caurredzami (no metāla sieta), citi necaurredzami. Ap 50% ir neestētiski, izmantojot dažādus materiālus atkārtoti. Dažos dārzos žogi ir atjaunoti un estētiski pieņemami. Teritorijā ir degradētas un aizaugušas dārziņu teritorijas. Dārziņu numerācija ir, bet nav vienota stila. Telpa starp ceļu un žogu daļēji kopta, atsevišķās vietās tiek regulāri pļautu zāle. Dārza būves dominē nepievilcīgas novecojušas mājiņas, atsevišķi entuziasti (ap 10%) ir uzbūvējuši jaunas dārza mājas, kas ir estētiski pievilcīgas. Dažiem dārziem ir siltumnīcas, lecekti. |

⁸⁵ Teritorijas plānojumi (georiga.lv); 12zalaszonas2020.jpg (2362x2522) (sus.lv); 13udensmalas2020.jpg (2362x2531) (sus.lv) ; Tematiskie plānojumi (georiga.lv)

⁸⁶ Informācija balstīta uz intervijās pausto, un var nebūt precīza.

⁸⁷ ArcGIS Web Application (georiga.lv)

| | | |
|-----|---|--|
| 8. | Augu kvalitāte | <ul style="list-style-type: none"> • Ir novērojama augu daudzveidība, dažādos dārzos aug dažādi kultūraugi, augļu koki, ogulāji, dekoratīvie augi. • Augu kvalitatīvais stāvoklis vidēji labs. • Apkārtnē novērojami invazīvie augi– zeltslotiņas, sahalīnas sūrene, smiltsērķšķi. • Dārzos tiek izmantotas vecas riepas, plastmasas pudeles, kas nav estētiski un bioloģiskā dārzkopībā ieteicams. |
| 9. | Sasniedzamība ar sabiedrisko transportu | <ul style="list-style-type: none"> • 500 m tuvumā no teritorijas neatrodas neviena dzelzceļa stacija. • Tuvākās trolejbusa pieturas ir “Staburaga iela” (<1,2 km) un “Dzintars” (<1,5 km), kur kursē 19. trolejbuss (Pētersalas iela – Ziepniekkalns). • Tuvākā tramvaja pietura ir “Mazā Stērstu iela” (<1,2 km) , kur kursē 10. tramvajs (Centrāltirgus - Bišumuiža). • Tuvākās autobusa pieturas ir “Graudu iela” (<1,2 km) un “Ķekavas iela” (<1,2 km) , kur kursē 60. autobuss (Ķengarags – Ziepniekkalns), kā arī “Šautuves iela” (<1,2 km) un “Kalētu iela” (<1,2 km) , kur kursē gan 60. autobuss gan 26. autobuss (Abrenes iela – Katlakalns), un “Ziepniekkalna D/P” (<1,2 km) , kur kursē 60. autobuss, 46. autobuss (Ziepniekkalns - Zolitūde), 44. autobuss (Ziepniekkalns – Zolitūde), gan 56. autobuss (Daugavgrīva – Ziepniekkalns). |
| 11. | Mobilitātes tīklojums ⁸⁸ | <ul style="list-style-type: none"> • Blakus apkaimē (Bišumuiža) atrodas kopīgi gājēju un velosipēdu ceļi, kā arī tuvumā atrodas veloceļš Centrs-Torņakalns-Ziepniekkalns. • Gar teritoriju stiepjas viena galvenā iela – Staburaga iela, un mazākas nozīmes iela – Tīruma iela. • Punkts, kurā ir izeja no teritorijas, ir pagrieziens uz Staburaga ielu – līdz tam ir jābrauc 2-5 minūtes. • Vienīgais veids kā sasniegt teritoriju Centra virzienā ir pa Staburaga ielu, un tālāk nogriežoties uz Mazās Stērstu ielas un tālāk – Bauskas ielas, visbeidzot nonākot uz Kārļa Ulmaņa gatves, kas ved Centra virzienā. • Teritorijas tuvumā, un braucot virzienā uz Centru, atrodas Kārļa Ulmaņa gatve, kas tālāk pāriet A8 (valsts nozīmes autoceļš) (Rīga–Jelgava–Lietuvas robeža), un A10 (Valsts nozīmes autoceļš) (Rīga–Ventspils). • Ejot ar kājām, Staburaga ielu iespējams sasniegt aptuveni 5-10 minūšu laikā • Netālu no teritorijas tiek plānots projekts “Jāņa Čakstes gatves izbūve no Valdeķu ielas līdz Ziepniekkalna ielai (1. kārtā)” (Rīgas Valstspilsētas pašvaldības Ārtelpas un mobilitātes departaments). • Netālu no teritorijas tiek plānots projekts “Reģionālas un pilsētas nozīmes veloinfrastruktūras izveide Rīgā un Pierīgā virzienos Rīga–Babīte–Piņķi, Rīga–Ulbroka, Rīga–Ķekava” (Rīgas Valstspilsētas pašvaldības Ārtelpas un mobilitātes departaments) • Netālu no teritorijas tiek plānots projekts “Ēbelmuižas parka gājēju celiņu izbūve”. |

88 Mikromobilitāte (georiga.lv)

| | | |
|------------|---|---|
| | | Ceļu stāvoklis: <ul style="list-style-type: none">• Neskatoties uz pilsētas tuvumu (ļoti tuvu atrodas daudzdzīvokļu mājas), pieguļošie ceļi ir ļoti sliktā kvalitātē (applūst, bedraini).• Teritorijā ir zemes ceļš, ko izmanto, lai pārvietotos ar kājām un ar velo. |
| 12. | Inženierinfra- struktūras pieejamība | <ul style="list-style-type: none">• Elektrības nav.• Ūdens ir nodrošināts katram savs: dažviet ir akas, citur – pumpji vai lietus ūdens savākšana.• Atkritumu izvešana tiek organizēta. |
