



MARTAS RINKAS IELAS 13 TERITORIJAS VĒSTURISKĀ IZPĒTE VECMĪLGRĀVĪ, RĪGĀ

Pasūtītājs: Rīgas valstspilsētas pašvaldības Centrālās administrācija

Izpildītājs: SIA „Veido vidi”

Saturs

| | |
|--|----|
| 1. Vispārējie dati..... | 2 |
| 2. Pētāmās teritorijas attīstība Vecmīlgrāvja apkaimes kultūrvēsturiskajā kontekstā | 4 |
| 2.1. Pētāmās teritorijas novietojums Vecmīlgrāvja apkaimē | 4 |
| 2.2. Plānotās teritorijas vēsturiskā attīstība Vecmīlgrāvja apkaimes kontekstā..... | 5 |
| 2.2.1. 13. – 19. gadsimts..... | 5 |
| 2.2.2. 19. gadsimta beigas un 20. gadsimta 1. puse..... | 7 |
| 2.2.3. 20. gadsimta vidus | 12 |
| 2.2.4. 20. gadsimta 2. puse..... | 15 |
| 2.2.5. 20. gadsimta beigas – mūsdienas..... | 18 |
| 3. Paredzamā skeitparka izbūves ietekme uz pētāmās teritorijas kultūrvēsturiskajām vērtībām..... | 22 |
| 3.1. Skeitparka apjoma ietekme uz dabas pamatni..... | 23 |
| 3.2. Skeitparka apjoma ietekme uz apkārtējo teritoriju kultūrvēsturiskām vērtībām | 25 |
| 4. Secinājumi un rekomendācijas..... | 30 |

1. Vispārējie dati

Pētījums veikts pamatojoties uz starp Rīgas valstspilsētas pašvaldības Centrālās administrāciju un SIA „Veido vidi” noslēgto līgumu. Līguma ietvaros plānots izstrādāt teritorijas vēsturisko izpēti teritorijā pie Martas Rinkas ielas 13, Vecmīlgrāvī, Rīgā, kadastra apzīmējums 01001112091, kura pamatā ir definēti četri darba uzdevumi:

1. zemes gabala ar kadastra Nr. 01001112091 vēsturiskā labiekārtojuma izpēte;
2. jādod slēdziens par tā saistību ar bijušo Martas Rinkas skolas ēku (zemes gabala ar kadastra Nr. 01001110120);
3. jādod slēdziens par tā saistību ar kultūras nama “Ziemeļblāzma” teritorijas (zemes gabala ar kadastra Nr. 01001110191) labiekārtojumu;
4. jānosaka zemes gabalā ar kadastra Nr. 01001112091 saglabājamās (labiekārtojuma vai atsevišķu elementu) kultūrvēsturiskās vērtības, ja tādas ir, un jādod slēdziens par projektējamā skeitparka ietekmi uz tām.

Pētījums izstrādāts ziemas un pavasara sezonās. Pētījuma teritorijas identifikācija veikta apkopojot un analizējot informāciju no dažādiem publiski pieejamiem pilsētplānošanas dokumentiem¹, vēsturiskiem kartogrāfiskiem materiāliem², NKMP administratīviem aktiem³ un arhīva materiāliem⁴, populāri zinātniskās literatūras izdevumiem⁵, Rīgas Centrālās bibliotēkas izstrādāto projektu materiāliem⁶, aprakstiem un fotogrāfiskiem materiāliem no dažādiem interneta resursiem⁷. Teritorijās esošā labiekārtojuma struktūras definēšanai ir 2024. gada 22. februārī veikts teritorijas apsekojums un fotofiksācijas. Pētījuma rezultāti ir apkopoti shēmās uz kartogrāfiskiem materiāliem.

Paredzamā skeitparka ietekmi uz saglabājamām kultūrvēsturiskajām vērtībām novērtēšanas metodika ir balstīta uz 2013. gada Lielbritānijas ainavu institūta un Vides apsaimniekošanas un novērtēšanas institūta (*Landscape Insitute and Institute of Environment Management and Assesment*) izveidotajām vadlīnijām ainavas un vizuālās ietekmes novērtēšanai. Tas ir instruments, ko izmanto, lai novērtētu teritorijas attīstības rezultātā radušās pārmaiņu nozīmīgumu un ietekmi gan uz ainavu kā atsevišķu vides resursu, gan arī to vizuālo ietekmi uz apkārtējo ainavu.

Pētījuma ietvaros ietekmes novērtējums veikts divās daļās:

¹ Rīgas teritorijas plānojums, Teritorijas izmantošanas un apbūves noteikumi, Redakcija 3.1., 2021.; Rīgas kultūrvēsturisko teritoriju tematiskais plānojums (projekts), Rīgas domes Pilsētas attīstības departaments, 2016.;

² Digitālie vēsturiskie kartogrāfiskie materiāli iegūti no vietnēm vesture.dodies.lv un kartes.lnbd.lv.

³ Reģiona nozīmes arhitektūras pieminekļa „Ziemeļblāzmas kultūras nama apbūves ansamblis ar parku” (valsts aizsardzības Nr. 8749) izmantošanas un saglabāšanas norādījumi, Nacionālās kultūras mantojuma pārvaldes vispārīgais administratīvais akts Nr.14.1-07/4127; Vietējā nozīmes arhitektūras pieminekļa „Zaļā skola” izmantošanas un saglabāšanas norādījumi, Nacionālās kultūras mantojuma pārvaldes vispārīgais administratīvais akts Nr. 14.1-07/5871.

⁴ NKMP lietas nr 7887.

⁵ **Pūka, T., Cinovskis, R., Bice, M., Ieviņa, S.** Rīgas sabiedriskie apstādījumi. Īsa vēsture: koki, krūmi, ziemcietes. Zinātne, 1988.; **Lecinska, I.** Ziemeļblāzmai 110. Jumava, 2023.

⁶ Valsts kultūrkapitāla fonda atbalstīts Rīgas Centrālās bibliotēkas projekts „Rīga – arhitektūras pieminekļa vēsture skatījumā -2” par Ziemeļblāzmas arhitektūras kompleksu pieejams <https://www.rcb.lv/iepazist-rigu/ziemelblazmas-arhitekturas-komplekss-1886-1940/>

⁷ Vecmīlgrāvja apkaimes vēsture no vietnes apkaimes.lv un letonika.lv, vēsturiskie fotogrāfiskie materiāli no vietnes zudusilatvija.lv.

1. Pirmajā daļā, ņemot vērā pieejamo projekta dokumentus⁸, tika analizēta projektējamās teritorijas izbūves ietekme uz teritorijas dabas pamatni – esošo zemsedzi, reljefu un apstādījumu struktūru.
2. Otrajā daļā analizētas vizuālās izmaiņas no fiksētiem reprezentatīvajiem un vēsturiskiem skatu punktiem. Definēts un kartēts paredzamās darbības redzamības areāls – noteikta robeža, no kurienes paredzamā darbība var tikt novērota. Tad izvēlēti reprezentatīvie skatu punkti, balsoties uz to publisko pieejamību un potenciālo skatītāju klātbūtni (piemēram, sabiedriskā transporta pieturas, ielas, augstāki skatu punkti parkā).

Rīgas pilsētas līdzdalības budžeta projektu ideju īstenošanas konkursa ietvaros no Rīgas valstspilsētas pašvaldības budžeta tiek plānots īstenot objektu "Vecmīlgrāvja skeitparks" ar betonētu urbāno sporta veidu laukumu. Tā izveidošana palielinātu bērnu, jauniešu un pieaugušo interesi par aktīvu atpūtu un sportu ārtelpā, attīstītu skeitborda braukšanas prasmes un koordināciju.

Plānotā skeitparka teritorija atrodas neapbūvētā zemes gabala (kadastra Nr. 01001112091) dienvidrietumu stūrī starp Kāvas un A. Dombrovska ielām. Plānotā kopējā platība ir 459m². Skeitparku paredzēts attīstīt 2 daļās. Paredzētais labiekārtojums ir skeitparka darbībai nepieciešamās rampas, līstes, pauguri un kolonas, kas tiks izbūvētas uz betona seguma virsma. Skeitparka izbūves vajadzībām paredzēts izcirst 4 kokus.

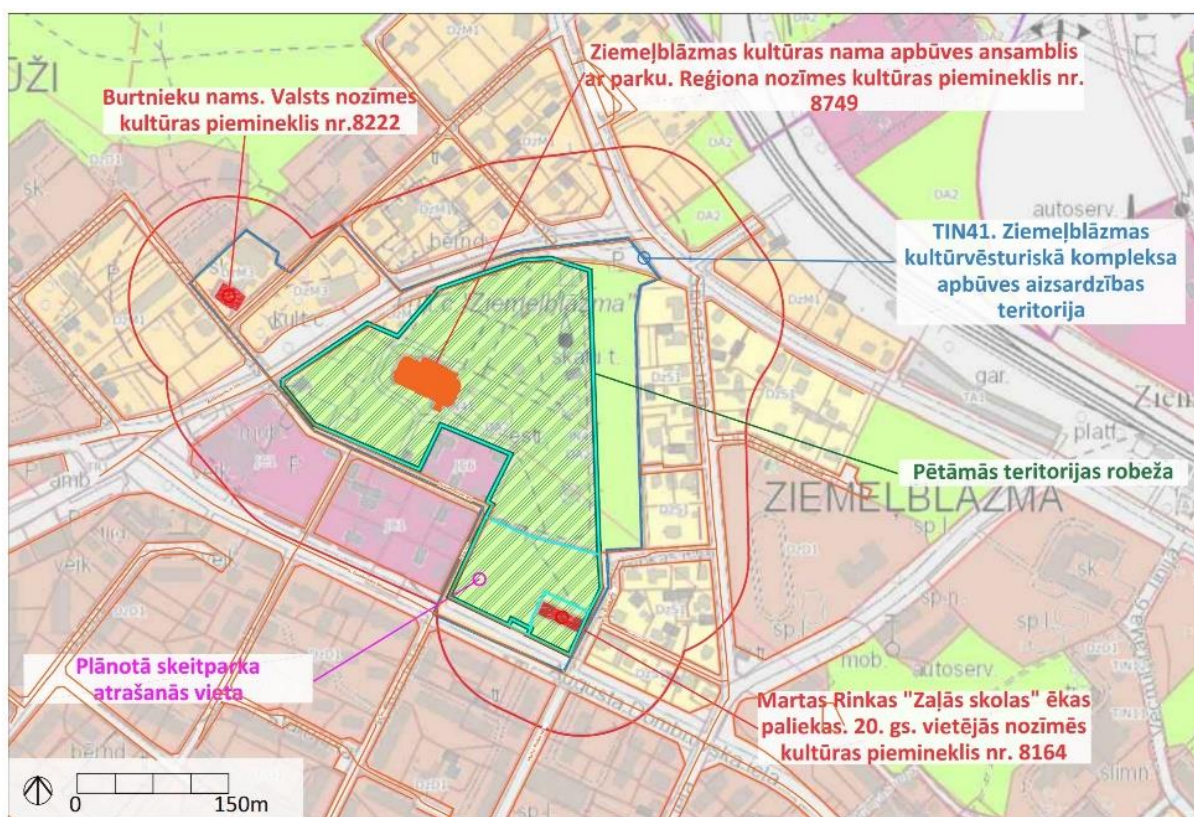
⁸ Rīgas pilsētas līdzdalības budžeta projektu ideju īstenošanas konkursa projekta „Vecmīlgrāvja skeitparks” materiāli . BALSŅO RIGŅA dokumenti

2. Pētāmās teritorijas attīstība Vecmīlgrāvja apkaimēs kultūrvēsturiskajā kontekstā

Urbānās ainavas attīstība ir dinamiska. Tās attīstības posmus raksturo izteiktas izmaiņas valsts ģeopolitiskajā situācijā, ideoloģijā, kā arī sabiedrības sastāvā un vajadzībās. Mūsdienās pilsētas ainava sastāv no pagājušo laika posmu pilsēt būvniecisku un kultūras elementu uzslāņojuma, kas laika gaitā ir integrējušies jaunā pilsēt būvnieciskajā modelī. Īpaši jutīgas pret izmaiņām ir kultūras vietas – jo tās visvairāk atspoguļo konkrētā laika posma sabiedrības vērtības.

2.1. Pētāmās teritorijas novietojums Vecmīlgrāvja apkaimē

Plānotais skeitparks atrodas Vecmīlgrāvja apkaimē, Rīgas pilsētas ziemeļu daļā. Darba ietvaros pētāmās teritorija ir definēta trīs zemesgabalu (kadastra apzīmējums 01001112091, 01001110120, 01001110191) robežās (skatīt 1. attēlu).



Apzīmējumi



TIN 41



Pieminekļa aizsargjosla



Kadastrālais sadalījums



Pētāmā teritorija



Kultūras piemineklis

1. attēls. Pētāmās teritorijas novietojums (autora veidota shēma uz kartogrāfiskā materiāla no geolattija.lv)

Pēc Rīgas TIAN pētāmā teritorija atrodas DA2 zonā – Dabas un apstādījumu teritorijā, kurā atļauts nodrošināt rekreācijas, sporta, tūrisma, kvalitatīvas dabas un kultūrvides u.tml. funkciju īstenošanu dabas vai daļēji pārveidotās dabas teritorijās ietverot ar attiecīgo funkciju saistītās ēkas un inženierbūves. Teritorijā atļauts plašs ar rekreāciju saistītu izmantošanas veidu spektrs. Tajā ietverti

esošie mežaparki, parki, citas labiekārtotās un nelabiekārtotās dabas un apstādījumu teritorijas, kurās paredzētas iespējas veidot jaunus mežaparkus, parkus, skvērus un citas labiekārtotas teritorijas⁹.

Teritorija arī atrodas ietilpst Ziemeļblāzmas kultūrvēsturiskā kompleksa apbūves aizsardzības teritorijā (TIN41)¹⁰, kas nosaka, ka labiekārtošanu jāveic, saglabājot kompleksa kultūrvēsturisko nozīmi, apbūves un publiskās ārtelpas raksturu.

Ziemeļblāzmas kultūrvēsturiskā kompleksa apbūves aizsardzības teritorijā atrodas trīs Nacionālās kultūras mantojuma pārvaldes objekti:

- Ziemeļblāzmas kultūras nama apbūves ansamblis ar parku. Reģionālās nozīmes kultūras piemineklis nr.8749. Piemineklim ir noteikts 100 m aizsargzona.
- Martas Rinkas „Zaļās skolas” ēkas paliekas. 20. gadsimta vietējās nozīmes kultūras piemineklis nr. 8164. Piemineklim ir noteikts 100 m aizsargzona.
- Burtnieku nams. Valsts nozīmes kultūras piemineklis nr. 8222. Piemineklim ir noteikts 100 m aizsargzona.

Pēc Nacionālās kultūras mantojuma pārvaldes vispārējiem administratīviem aktu noteikumiem reģiona un vietējās nozīmes arhitektūras piemineklim pieguļošajā teritorijā - īpašuma vai aizsardzības zonas robežās, lai nodrošinātu reģiona nozīmes arhitektūras pieminekļa un tam raksturīgās vides saglabāšanu, kā arī nepieļautu vai samazinātu dažāda veida negatīvu ietekmi uz konkrēto reģiona nozīmes arhitektūras pieminekli, īpašniekam (valdītājam) jāuztur: apkārtnē raksturīgā ainava un vēsturiskā plānojuma struktūra (ko veido tās elementi - ceļu tīkls ar vēsturisko ieseguma veidu, stādījumi, alejas, meži, lauki, pļavas, to kontūras, raksturīgā veģetācija, vēsturiski raksturīgā apbūve, vēsturiskais labiekārtojuma raksturs, vēsturiskas inženierbūves); piekļūšanas iespēja reģiona nozīmes arhitektūras piemineklim (brīva vai daļēji ierobežota); reģiona nozīmes arhitektūras pieminekļa netraucētas uztveres iespēja no tradicionāliem vai nozīmīgiem skatu punktiem; raksturīgā, vēsturiski nozīmīgā ainava skatā no reģiona nozīmes arhitektūras pieminekļa¹¹.

2.2. Plānotās teritorijas vēsturiskā attīstība Vecmīlgrāvja apkaimes kontekstā

Lai identificētu pētāmās teritorijas kultūrvēsturiskās vērtības, veikta vēsturisko kartogrāfisko un fotogrāfisko materiālu atlase un analīze. Vecmīlgrāvja apkaimes attīstību var iedalīt 5 posmos:

1. 13. – 19. gadsimts;
2. 19. gadsimta beigas un 20. gadsimta 1. puse;
3. 20. gadsimta vidus;
4. 20. gadsimta 2. puse;
5. 20. gadsimta beigas – mūsdienas.

2.2.1. 13. – 19. gadsimts

Vecmīlgrāvja apkaimes pirmsākumi meklējami 13. gadsimtā, kad 1266. gadā cisterciešu mūki izraka nelielu grāvi no Ķīšežera līdz Daugavai un uzcēla dzirnavas. Kanālu nosauca par „Mulen Graben”, kas nozīmē „dzirnavu grāvis/kanāls”. Ap 17. gadsimtu zvejnieku ciemā Rīnūžos tiek ierīkoti kapi un tur parādījās arī pirmā baznīca, bet, kad 18. gadsimta beigās Daugavas krastā uzcēla Balto baznīcu, vecais dievnams zaudēja savu nozīmi un tika nojaukts (Vecbaznīcas ciems). Baltā baznīca (iesvētīta 1788), kas pašreizējā izskatā celta no 1876. – 1879. gadam (atjaunota 1926.gadā), ir vienīgā baznīca, kuras zvanu

⁹ Rīgas TIAN 1024. punkts

¹⁰ Rīgas TIAN 1141.punkts

¹¹ NKMP vispārīgais administratīvais akts Nr.14.1-07/4127 un Nr. 14.1-07/5871 3.1.1. punkts

tornis ir aprīkots ar bāku (skatīt 2. attēlu). 1876. gadā Rīnūžos atvēra Mangaļu jūras skolu, bet tā tika sagrauta Pirmā pasaules kara laikā (skatīt 3. attēlu). Šis ēkas veidoja 19. gadsimta Vecmīgrāvja apkāmes silueta dominantes.

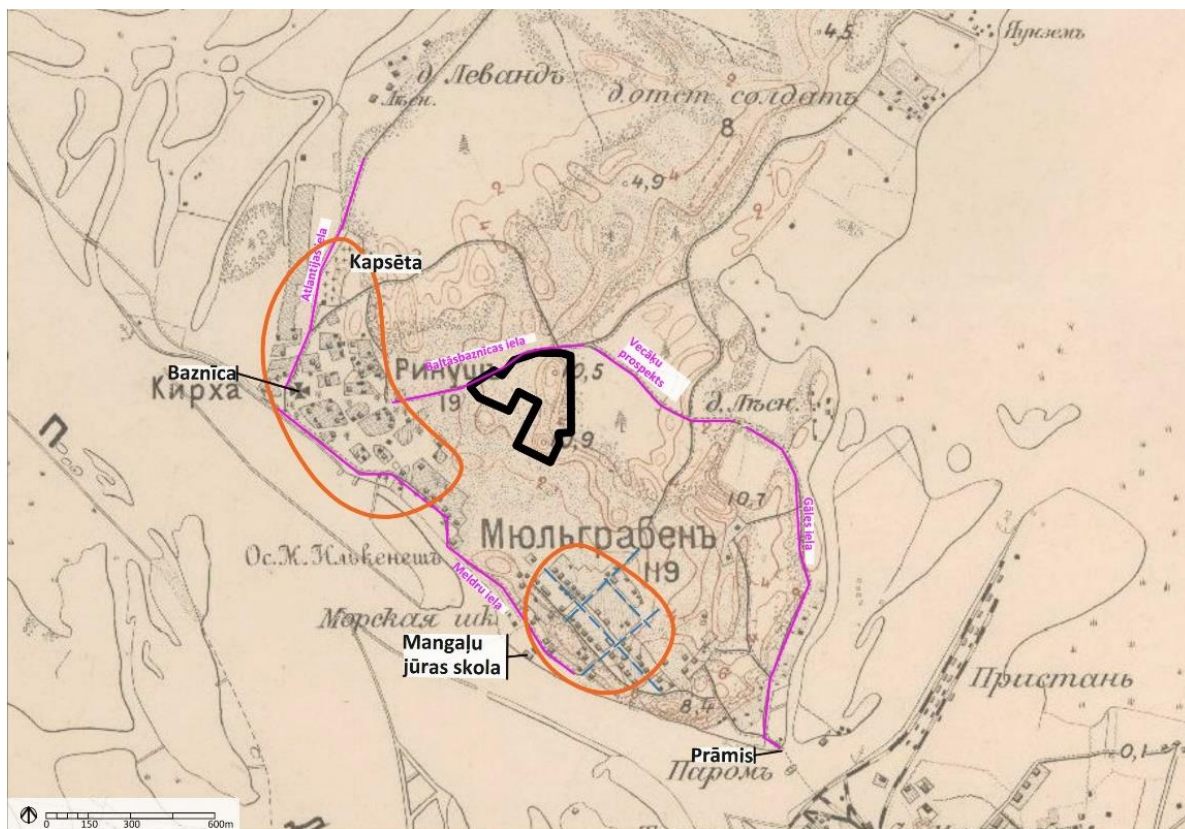


2. attēls. Daugavgrīvas luterāņu baznīca
(avots: zudusilatvija.lv)



3. attēls. Mangaļu jūras skola.
(avots: zudusilatvija.lv)

Par notikumiem, kas saistīti ar šo apkārtni, var spriest pēc Baltās baznīcas hronikas. Baznīcas hronikas materiālos ir minēts, ka 1851. gadā Daugava atņēma krastam lielu zemes platību [...] upe meklē savu veco gultni, bet to aiztur Smilšu kalns, kur atrodas ciemats un baznīca un 1873.gadā Smilšu kalnos radies jauns ciemats [...] atbrauc cilvēki [...] tiek celtas mājas¹².



Apzīmējumi

- Pētāmās teritorijas robeža
- Pētāmā vēsturiskā laika posma apbūves zona

- Jaunais ielu tīklojums ar mūsdienu ielas nosaukumu
- Vēsturiskie ceļi, kuru veidols ir saglabājies līdz mūsdienām ar mūsdienu ielu nosaukumu

¹² avots: letonika.lv

4. attēls. 1905. – 1915. gada kartogrāfiskais materiāls ar atzīmētu pētāmās teritorijas novietojumu (autora veidota shēma uz kartogrāfiskais materiāla no kartes.Inbd.lv)

20. gadsimta sākuma kartogrāfiskajos materiālos (skatīt 4. attēlu) Vecmīlgrāvja apkaimes teritorijā atradās zvejnieku ciems Rīnūži ar baznīcu un kapsētu. Apbūves zona lielākoties veidojās apkaimes rietumu daļā pie Daugavas un savienojumu ar Rīgu veidoja ceļu tīkls, kuru veidols ir saglabājies arī mūsdienās – Baltāsbaznīcas iela, Vecāķu prospekta posms, Gāles iela. Savienojumu ar kapsētu veidoja Atlantijas iela un savienojumu starp diviem ciemiem – Meldru iela. Apkaimes dienvidaustrumu daļā iezīmējās baznīcas hronikās minētais „jaunais ciemats”, kurā ir likti pamati mūsdienu Emmas, Melīdas, Vecmīlgrāvja un Vecmīlgrāvja 1. līnijas ielām.

Vietā, kur atrodas pētāmā teritorija ir saglabājušās pirmatnējās reljefa formas un var nolasīt „Zaļās skolas” pakalnu, kas ir bijis augstākais Vecmīlgrāvja apkaimes punkts, un gravu gar Ziemeļblāzmas parka teritoriju.

2.2.2. 19. gadsimta beigas un 20. gadsimta 1. puse

Intensīvāk Vecmīlgrāvja teritoriju sāka apdzīvot tikai 19. gadsimta 2. pusē, kad Augusts Dombrovskis 1887. gadā pārcēlās uz Vecmīlgrāvi un atvēra kokzāģētavu (skatīt 5. un 6. attēlus) Viņš bija sekmīgs latviešu uzņēmējs un mākslas mecenāts, atturībnieks, vijoļu meistars, kurš lielu daļu savu līdzekļu ieguldīja sabiedrības labklājības celšanā. 1900. gadā viņš kopā ar Martu Rinku Mīlgrāvi atvēra elementārskolu un bērnudārzu, apkārtnes iedzīvotājiem izsniedza lētus kredītus, kas veicināja jaunu savrupmāju apbūves zonu veidošanos un veicināja Vecmīlgrāvja apkaimes kopējā tēla un labiekārtojuma veidošanos. Augusta Dombrovskā pamatdoma parka veidošanā bija piedāvāt ikvienam cilvēkam iespēju jēgpilni pavadīt savus vaļas brīžus, kolektīvi svinēt svētkus un izglītot gan bērnus, gan pieaugušos.



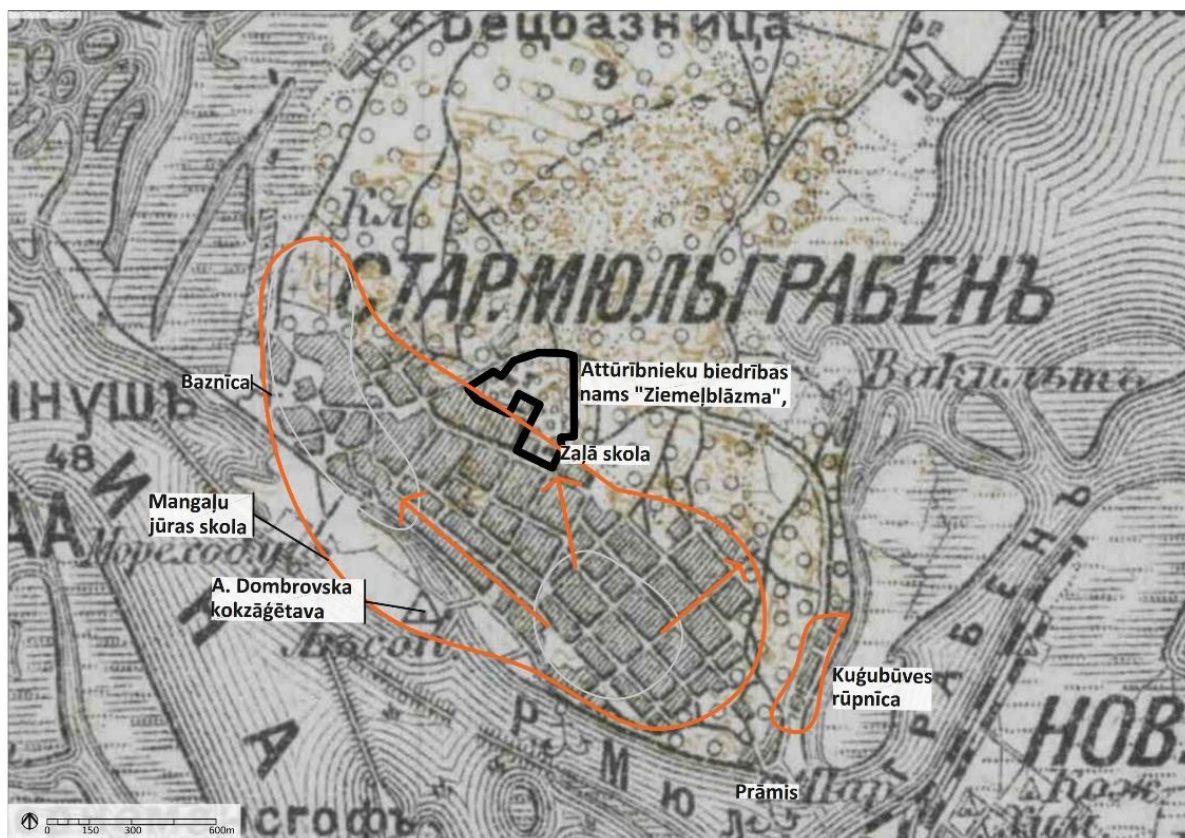
5. attēls. A. Dombrovskis Ziemeļblāzmas parkā, 1911. gads (avots: zudusilatvija.lv)



6. attēls. A. Dombrovskā kokzāģētava (avots: Lecinska, I., 2023)

Šajā laika posmā iezīmējās mūsdienu Vecmīlgrāvja pilsētņēmnieciskais veidols (skatīt 7. attēlu) – regulāra tipa ceļu tīklojums izveidoja pamatu tālākajiem pilsētņēmnieciskajiem attīstības posmiem. Plānā arī parādās kultūras nama „Ziemeļblāzma” (tajā laikā saukts Atturībnieku biedrības nams „Ziemeļblāzma”) un „Zaļās skolas” ēku apjomi un parka zona. Tā kā ēkas tika būvētas Vecmīlgrāvja augstākajā punktā un bija pārredzama no liela attāluma. Tās bija vienas no pirmajām ēkām, kuras jūrasbraucēji redzēja iebraucot Rīgā un veidoja pirmo iespaidu par Rīgu un Latviju kopumā.

Tagadējā kultūras nama „Ziemeļblāzma” jūgendstila dzelzsbetona ēka ir otrā pils, kurai pamatus lika 1910. gada 10. martā. Pirmā pils tika būvēta laika posmā no 1903. līdz 1904. gadam, bet soda ekspedīcijas nodedzināta 1906. gada 21. janvārī. Tā tika būvēta līdzīgā arhitektoniskā kā „Zaļā skolas” ēka (skatīt 8. attēlu). Jaunā ēka tika būvēta izmantojot īpašus ugunsdrošus materiālus un būvniecības tehnoloģijas un ieguva mūsdienās redzamo jūgendstila arhitektoniskais veidolu (skatīt 9. attēlu). Līdz tam laikam parka teritorijā tika uzbūvēts pagaidu paviljons, kas nodega 1919. gadā.



Apzīmējumi



Pētāmās teritorijas robeža

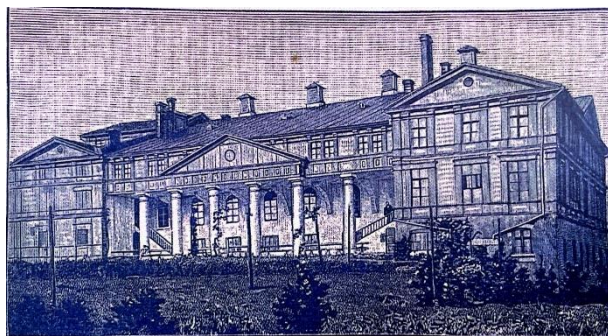
Iepriekšējā vēsturiskā laika posma
apbūves zona



Apbūves zonas attīstības virziens

Pētāmā vēsturiskā laika posma
apbūves zona

7. attēls. 1915. gada topogrāfiskā karte ar atzīmētu pētāmās teritorijas novietojumu (autora veidota shēma uz kartogrāfiskā materiāla no vesture.dodies.lv)



Milgrahvja Beļākoņola Beedriba «Seemeļblāzma» 1904.–1906. g.

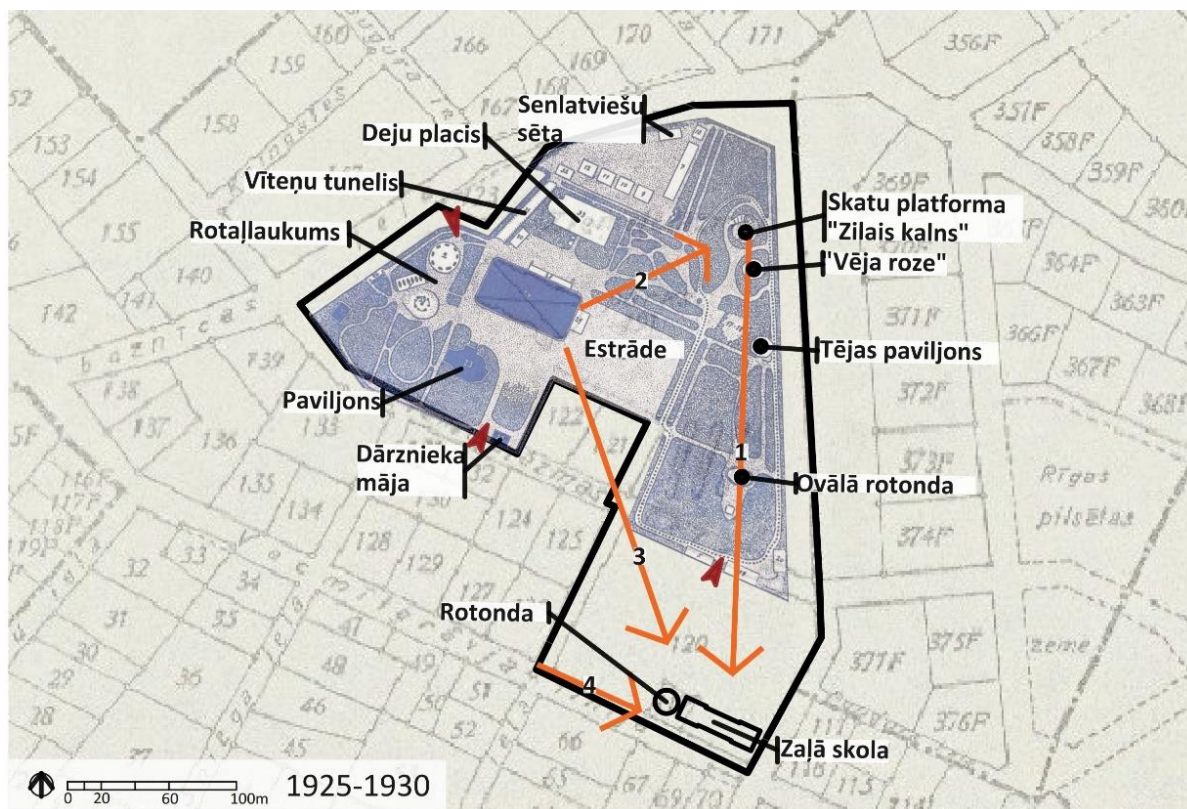


8. attēls. Kultūras nama "Ziemeļblāzma" 1904. gads
(avots: zudusilatvija.lv)

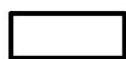
9. attēls. Kultūras nams "Ziemeļblāzma", 1913. gads.
Skats no "Zilā kalna" (avots: zudusilatvija.lv)

Parks tapa līdz ar ēku un ir veidots ainavisko parku būvniecības tradīcijās - dabas ainavu iedvesmota apstādījumu struktūra, liektas, organiskas līnijas, plūstošas zonu pārejas, asimetrija. Sākotnēji parka vieta ir aprakstīta, kā „smilšaina, retām priedēm apaugusi pauguraine”, kur bija nepieciešams būtiski uzlabot augsnes kvalitāti. Parkā tika iestādītas 12 vietējās un 32 introducētās koku un krūmu sugas. No vietējām – visvairāk dabīgi augošu priežu. Citas sugas piestādītas, daļēji izmantojot viļņaino reljefu: egles, kļavas, āra bērzi, oši, ozoli, pīlādži, liepas un vīksnas; no vietējām krūmu sugām stādīti Eiropas segliņi un pabērzi. Introdūcēto skuju koku skaitā stādīta Ledebūra lapegle, asās egles, rietumu tūjas. No svešzemju lapkokiem atzīmējama parastās kļavas forma ‘Schwedleri’, ošlapu un krasta kļavas, parastās zirgkastaņas, dzumi ābeles, papeļu sugas – Merilendas, Petrovskas un smaržīgā, piramidālie ozoli, platlapu liepa (subsp. grandifolia) un Holandes liepas; atzīmētas Rīgas sabiedriskajos apstādījumos

resnākās robīnijas, iespējams stādītas 1905. gadā. No krūmiem parūkkoks, apaļlapu kokžnaudzējs, Kaukāza plūmes, rievainās rozes, sarkanie plūškoki, Bumalda spirejas, baltie grimoņi, strautu sniegoga, vilnainās irbenes, parastie ceriņi¹³. Parkā no koku stādījumiem tika izveidoti „A” „D” „M” „R” burti, bet to apjomi mūsdienās nav nolasāmi¹⁴.



Apzīmējumi



Pētāmā teritorija



leejas



Vēsturiskās skatu līnijas

10. attēls. Ziemeļblāzmas parka teritorija 1925. gads. (autora veidota shēma uz kartogrāfiskā materiāla no kartes.lndb.lv)

Tā kā teritorija atradās apkaimes augstākajā punktā un parka teritorijā tika ierīkotas skatu platformas, veidojās garas skatu līnijas pār visu apkaimi. Īpaši iespaidīga skatu līnija veidojās no skatu platformas „Zilais kalns” uz „Zaļās skolas” pusi (skatīt 11. attēlu), kur vairākas parka būves ir izvietotas uz vienas ass un fonā blāvi ir redzama Daugava. Nozīmīgi skati arī veidojās no kultūras nama ēkas – plašie skati uz parka labiekārtojumu (skatīt 12. attēlu) un „Zaļo skolu” (skatīt 13. attēlu).

Vēsturiski skeitparkam paredzētā teritorija atradās vienā zemesgabalā ar „Zaļās skolas” ēku un papildināja Ziemeļblāzmas parka kompleksa kompozīciju. Ziemeļblāzmas parks ar Zaļo skolas teritoriju savienojās ar vārtiem parka dienvidu daļā. No fotogrāfiskiem materiāliem skeitparkam paredzēta vieta ir smilšaina kāpa, kas ir neapbūvētā un no tās paveras iespaidīgas skatu līnijas gan uz Kultūras pili, gan uz „Zaļās skolas” ēku un rotundu (skatīt 14. attēlu).

¹³ Pūka, T., Cinovskis, R., Bice, M., Ieviņa, S. Rīgas sabiedriskie apstādījumi. Īsa vēsture: koki, krūmi, ziemcietes. Zinātne, 1988.

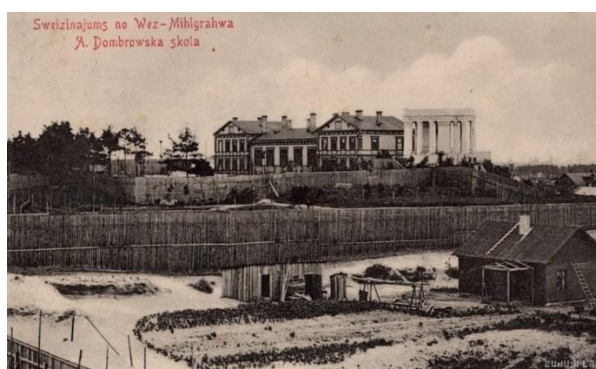
¹⁴ Lecinska, I. Ziemeļblāzmai 110. Jumava, 2023.



11. attēls. Skats Nr 1. no skatu platformas „Zilais kalns” uz Zaļo skolu. No kreisās puses „Vēja roze”, Tējas namiņš, Ovālā rotonda un Martas Rinkas „Zaļā skolas” ēka ar rotundu (avots: zudusilatvija.lv)



12. attēls. Skats Nr 2. no Ziemeļblāzmas parka labiekārtojums. Priekšplānā pastaigu celiņi, fonā no kreisās puses „Zilais kalns”, „Vēja roze” (avots zudusilatvija.lv)



13. attēls. Skats Nr. 3 no kultūras nama uz "Zaļo skolu" un rotundu Vecmīlgrāvja ainavā (avots: zudusilatvija.lv)



14. attēls. Skats Nr. 4 no A. Dombrovska ielas uz „Zaļo skolu” un rotundu (avots: zudusilatvija.lv)

Ziemeļblāzmas parks pakāpeniski tika papildināts ar dažādām būvēm un atrakcijām. Viens no pirmajiem parka elementiem bija estrāde pie pils ēkas vēlāk arī parādījās citas būves. Augstāko parka punktā ierīkoja skatu platformu („Zilais kalns”), kurā izveidoja divas grotas. Uzkalns īpašu nozīmi ieguva Jāņos, kad tajā ierīkoja Jāņu ugunskuru. Tas simbolizēja vulkānu, kas dzirksteļoja un izverda uguni, ko pavadīja bagātīgi mutuļojošu dūmu stabi. Netālu no tā tika izveidots ar vēju darbināms ūdens pumpis „Vēja roze”. Vēsturiski parka ziemeļos bija arī senlatviešu sēta ar riju un dzīvojamo klētiņu. Vēl parkā bija dārziņa namiņš, tējas paviljons, ovālā rotonda (kuru balsta pirmās pils akmens kolonas), rotaļu zona ar karuseli (skatīt 15. attēlu), koka deju grīda (skatīt 17. attēlu) un vītenaugu režģis, kas bija pietiekami liels, lai varētu izbraukt ar zirga pajūgu (skatīt 16. attēlu).



15. attēls. Kultūras nama Ziemeļblāzma parka daļa ar rotaļu zonu un nodegušo paviljona vietu
(avots: zudusilatvija.lv)



16. attēls. Viteņaugu tunelis (avots: zudusilatvija.lv)



17. attēls. Deju grīda ar paviljonu
(avots: zudusilatvija.lv)

„Zaļās skolas” ēku uzbūvēja pirms kultūras nama – 1900. gada 5. decembrī. Divstāvu koka ēka atradās smilšu kāpu visaugstākajā punktā vietā un tajā atradās gan skola, gan bērnudārzs (skatīt 18. attēlu). Skolas ēku nokrāsoja zaļā krāsā – no kā arī nosaukums „Zaļā skola”. Pie ēkas tika uzbūvēts balts Templis, saukts arī par rotundu, svētnīcu vai „Zaļās skolas” skatu torni (skatīt 19. un 20. attēlus). Celtnei bija divi skatu laukumi: virs pamata stāva un virs kolonnām, kas ļāva lūkoties plašā apkārtnē. Tā bija viena no augstākajām dominantēm Mīlgrāvī, no kuras varēja vērot Daugavu un rosību uz tās. Apkārt rotundai pa perimetru bija uzraksts, ko veidoja A. Dombrovska viedi vārdi: „Kas līdzcietību jūt, tas netaisns nevar būt” un „Ar izglītotu sirdi neviens nav ļauns, vai dzirdi.”



18. attēls. "Zaļā skola" ēka no A. Dombrovska ielas
(avots: Rīgas Centrālā bibliotēka, digitālais katalogs)



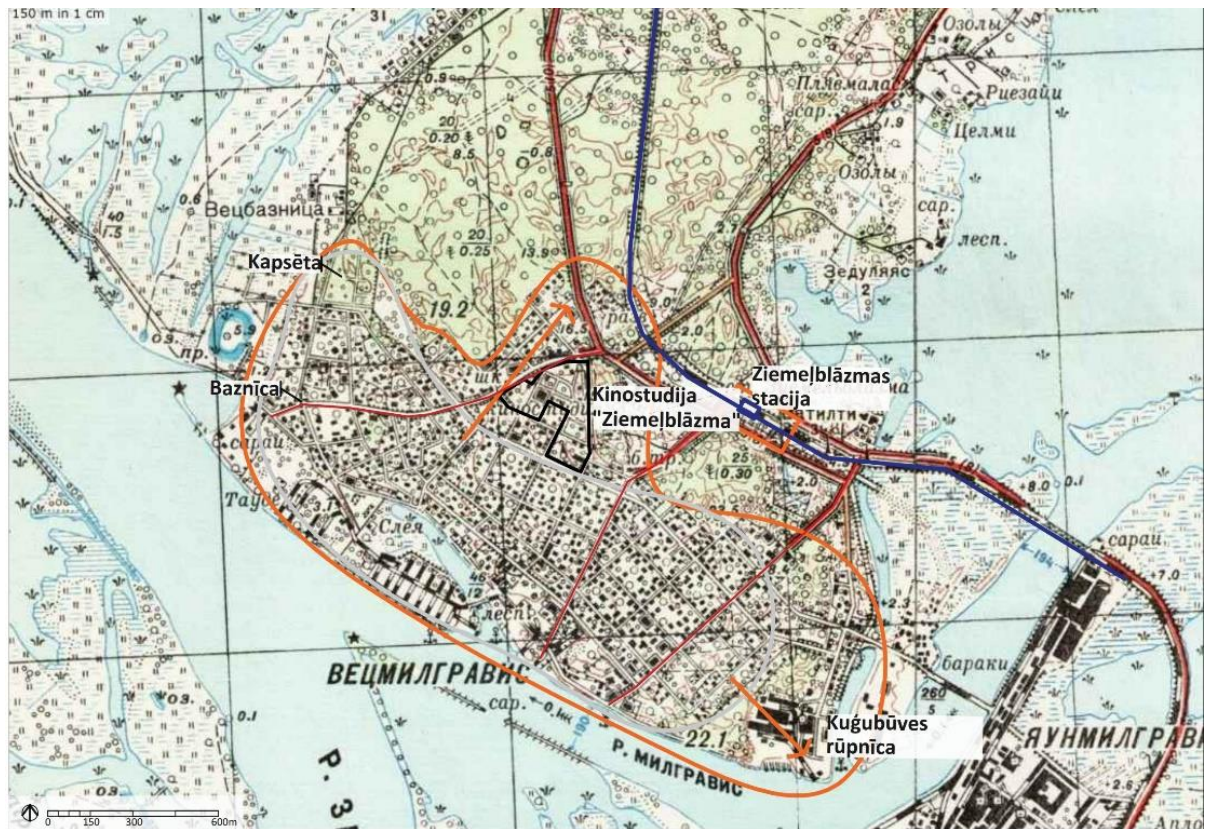
20. attēls. „Zaļās skolas” rotonda, 1980. gads (avots:
zudusilatvija.lv)



19. attēls. "Zaļās skolas" rotonda. Skats no A.
Dombrovska ielas, 1980.gads (avots:
zudusilatvija.lv)

2.2.3. 20. gadsimta vidus

Rīgas pilsētas teritorijā Vecmīlgrāvi iekļāva 1922. gadā, bet īsta saikne ar pilsētu Vecmīlgrāvim radās pēc 1934. gada, kad tika uzbūvēts tilts pār Mīlgrāvi. Dzelzceļa un autoceļu kā arī Daugavas pieejamība padarīja Vecmīlgrāvi par labvēlīgu vidu industriālai attīstībai un tas piesaistīja jaunus iedzīvotājus. Satiksmi ar šo apkaimi nodrošina arī dzelzceļa Rīga – Skulte līnija. Vecmīlgrāvī uzbūvēja staciju Ziemeļblāzma.



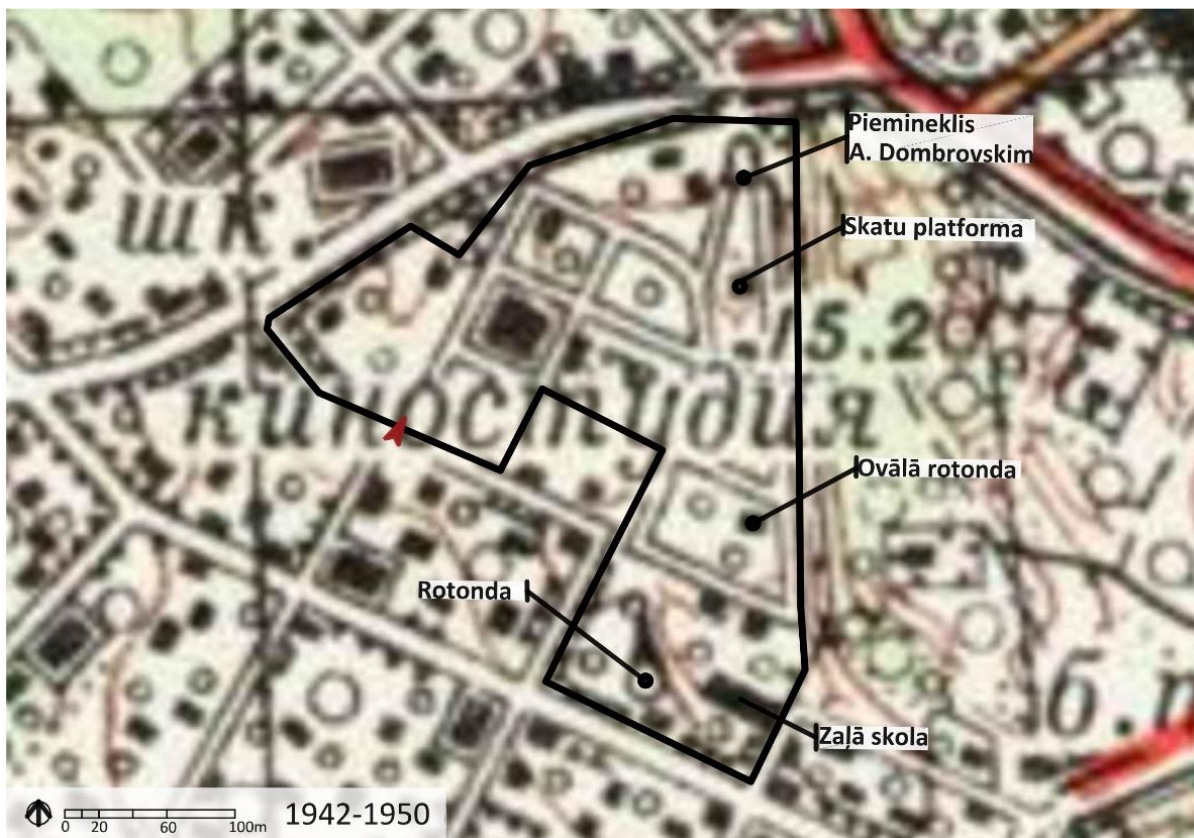
Apzīmējumi

- | | | | |
|---|---|---|--|
|  | Pētāmās teritorijas robeža |  | Apbūves zonas attīstības virziens |
|  | Iepriekšējā vēsturiskā laika posma apbūves zona |  | Pētāmā vēsturiskā laika posma apbūves zona |
| | |  | Dzelzceļa līnija Rīga - Skulte |



21. attēls. 1942.-1950. gada topogrāfiskā karte ar atzīmētu pētāmās teritorijas novietojumu (autora veidota shēma uz kartogrāfiskā materiāla no vesture.dodies.lv)

Kartogrāfiskajos materiālos (skatīt 21. attēlu) paplašinājās Vecmīlgrāvja ceļu tīkls, kas iezīmēja mūsdienu Vecmīlgrāvja apkaimes galvenās satiksmes artērijas – Emmas iela, Skuju iela, Vecāķu prospekts un Baltāsbaznīcas iela.

Pirmais kapitālais remonts pilī notika trīsdesmito gadu beigās, kur tika atjaunota fasāde, Lielajā zālē ieklāja parketu un ierīkoja centrālapkuri. Pēc varas maiņas Ziemeļblāzmas ēkā ierīkoja filmu uzņemšanas paviljonu, bet 1950. gadā Ziemeļblāzmas pilī sāka saimniekot Rīgas Traleru un refrīžeroru flotes bāze, kas arī finansēja ēkas uzturēšanu. Pils ieguva jaunu nosaukumu – Zvejnieku kultūras nams „Ziemeļblāzma”, kura darbojās kori, vairāki pašdarbības kolektīvi, notika teātra un kino izrādes. Par ikgadēju tradīciju kļuva kinoamatieru vasaras nometņu rīkošana un uzņemto filmu skates.



Apzīmējumi

-  Pētāmā teritorija
-  Iejas

22. attēls. Pētāmās teritorijas labiekārtojums (autora veidota shēma uz kartogrāfiskā materiāla no vesture.dodies.lv)

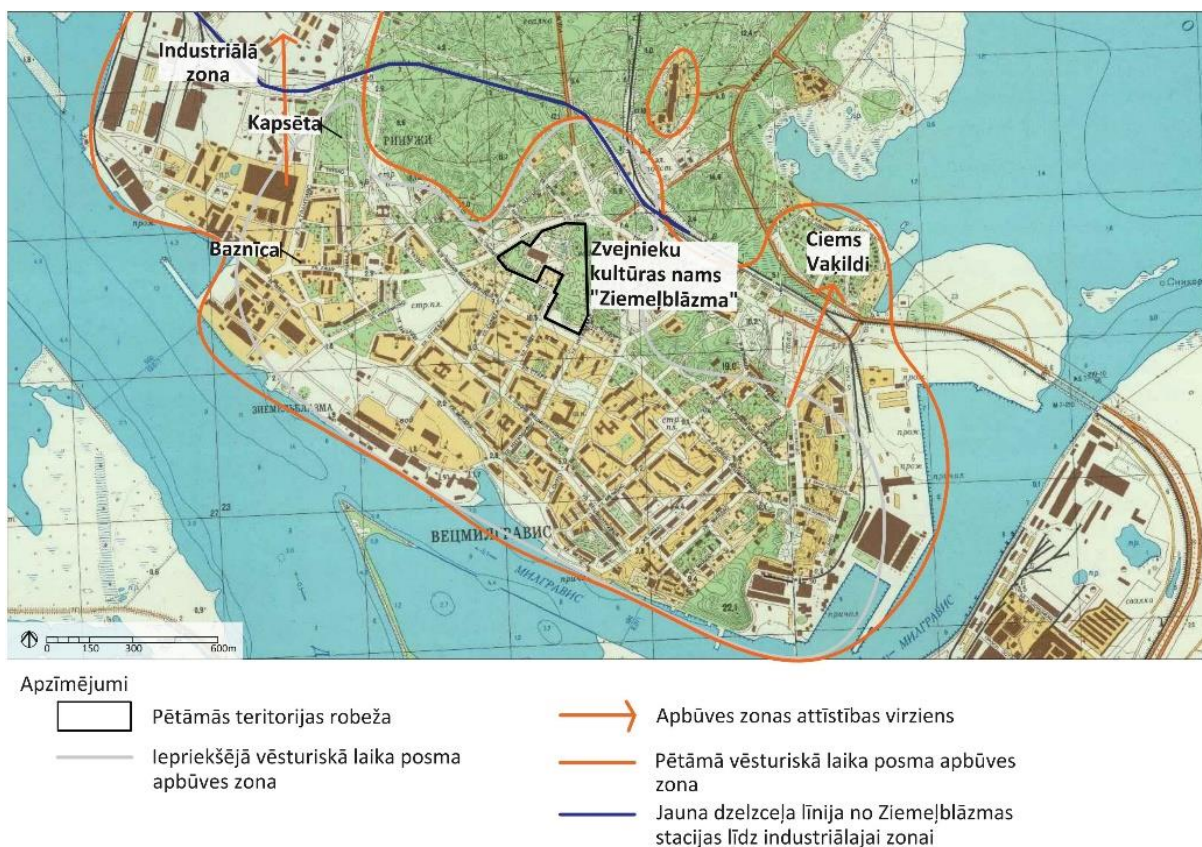
Parkā celiņu tīkls ir vispārināts un optimizēts jaunajai funkcijai (skatīt 22. attēlu). Uzstādīts pieminēklis A. Dombrovskim, kas izvietojas uz vēsturiski iedibinātās parka būvju kompozicionālās ass. Ir nolasāmi galvenie objekti – skatu torņa pakalns, ovālā rotonda, „Zaļās skolas” ēkas apjoms ar aptuvenu rotondas novietojumu. Parka apstādījumi netika vairs pienācīgi kopti un vēsturiskajā skatā kultūras namu aizsedz blīvi koku vainagi (skatīt 23. attēlu).



23. attēls. Zvejnieku kultūras nams „Ziemeļblāzma” skats no skatu platformas, 1949. gads (avots: Latvijas Nacionālais arhīvs krājums www.redzidzirdilativju.lv, foto: D. Gedzjuns)

2.2.4. 20. gadsimta 2. puse

Dramatiskākās izmaiņas Vecmīlgrāvja apkaimes siluetā notika 20. gadsimta 50. gados, kad tika pilsēttelpā strauji paplašinājās industriālā zona un uzslējās pirmās daudzstāvu dzīvojamās ēkas (skatīt 24. attēlu). Tās būvēja, nodedzinot veco koka apbūvi, līdz ar to no senā Vecmīlgrāvja koka apbūves maz kas ir saglabāties. 1970. gadu vidū sāka būvēt daudzstāvu dzīvojamo māju masīvus. Darbam uz kuģiem ieradās strādnieki no visas PSRS. Tas izmainīja līdz šim bijušo latvisko Vecmīlgrāvja sabiedrības kompozīciju. Cilvēku skaita pieaugums radīja pieprasījumu pēc bērnudārziem, skolām un veikaliem. Automašīnu pieejamība radīja nepieciešamību pēc platākiem, asfaltētiem ceļiem.



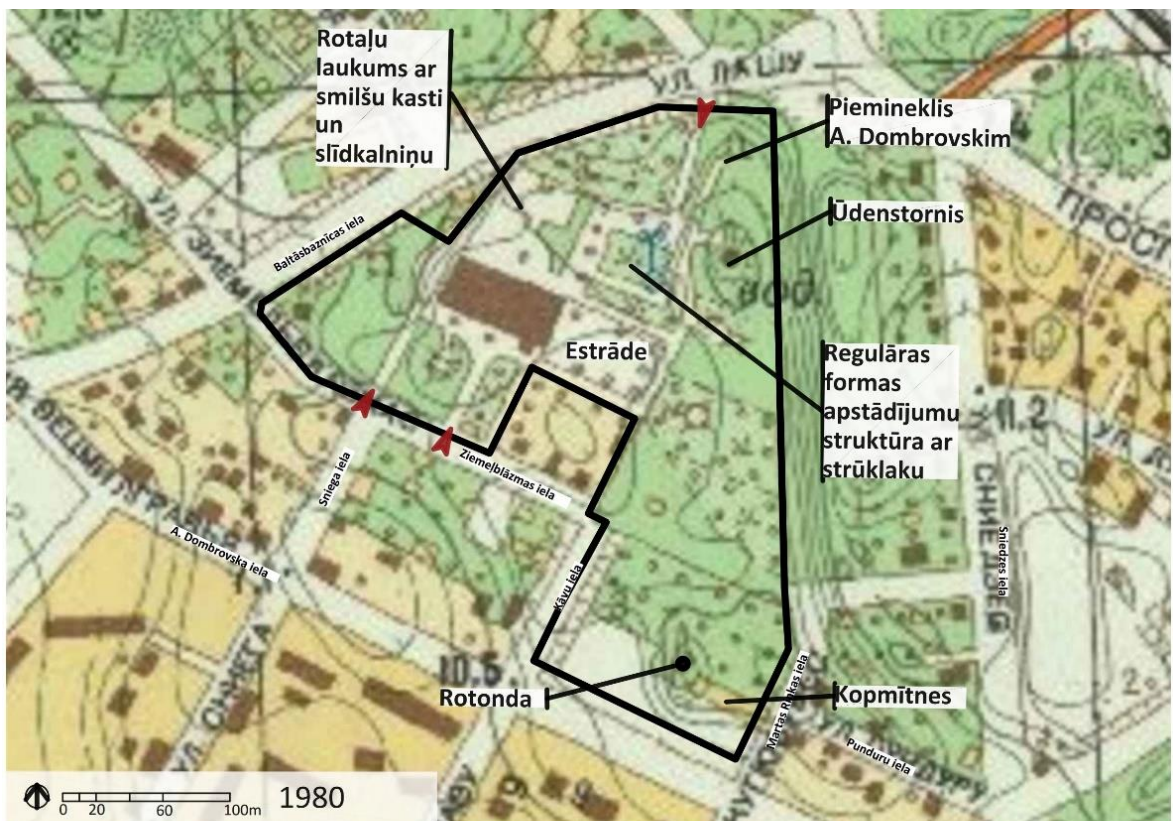
24. attēls. 1980. gada topogrāfiskā karte ar atzīmētu pētāmās teritorijas novietojumu (kartogrāfiskais materiāls no kartes.Inbd.lv)

Dzīvojamo māju masīva būvniecības laikā tika optimizēts vēsturiskais ceļu tīkls, tas tika pakārtots jauniem dzīvojamo māju apjomiem. Paplašinājās arī industriāla rakstura ostas teritorijas, kā arī izveidojās jauns dzelzeļa atzars uz ostas teritoriju. Šeit atradās Rīgas zvejas osta, traleru un refrīžatoru flotes bāzes. Parādījās arī jaunu ciemu apbūves apjomi gar Ķīšezeru.

Ziemeļblāzmas kultūras nama ēka tika renovēta divas reizes 1975. un 1981. gadā. Tomēr radās grūtības pienācīgi uzturēt un kopt ēku un parka teritoriju. Tālās skatu līnijas uz Daugavu aizsedza daudzstāvu dzīvojamās ēkas (skatīt 25. attēlu), kas tā laika periodikā Zaļās skolas ēkas vieta ir raksturota kā „saliņa uzmācīgajā jaunbūvju vidū”. Zaļajā skola 20. gadsimta 2. pusē bija ierīkotas vīriešu kopmītnes rūpnīcas „Komutators”. Kā arī 1984. gadā tika izstrādāts rotundas restaurācijas projekts ar brīvdabas kafejnīcu, bet 1986. gadā celtne tika pēkšņi nojaukta.



25. attēls. 1980.gada skats uz "Zaļo skolu" un rotundu ar daudzstāvu dzīvojamo mājām (avots: zudusilatvija.lv)



Apzīmējumi



Pētāmā teritorija



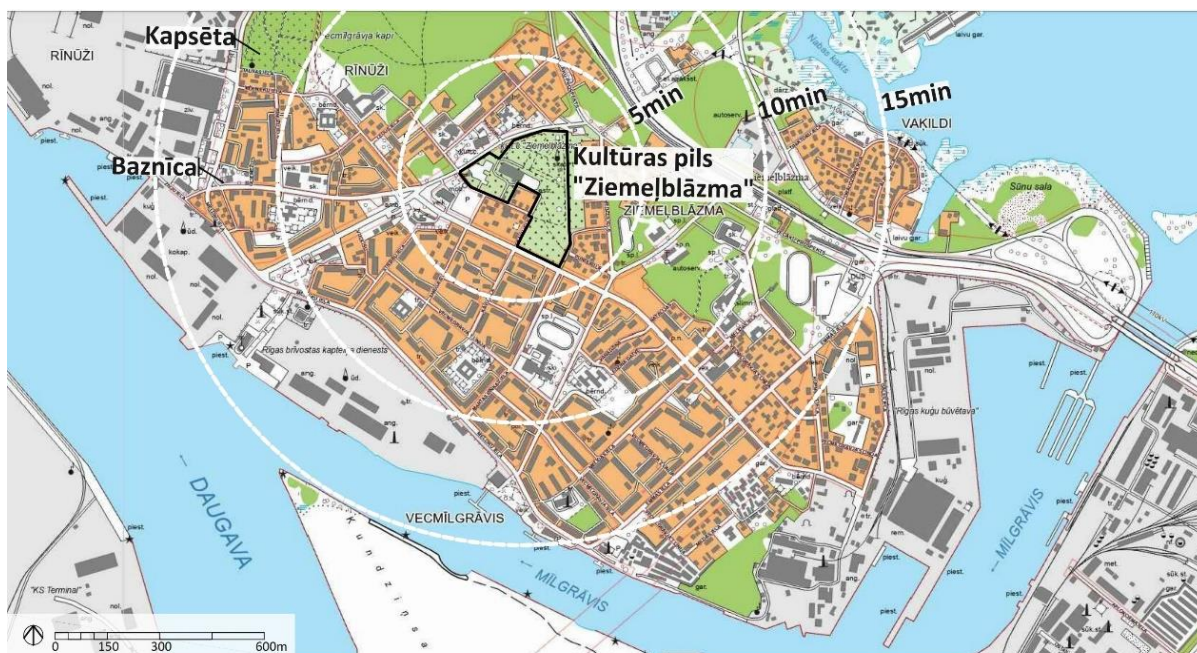
leejas

26.attēls. Pētāmās teritorijas labiekārtojuma struktūra 20. gadsimta 80. gados (autora veidota shēma uz kartogrāfiskā materiāla no kartes.lnb.lv)

Parka teritorijā celiņu tīkls koncentrējas tikai ap kultūras namu teritorijas rietumu daļā. Jauns savienojums ar Baltāsbaznīcas ielu redzams parka ziemeļu daļā. Parka centrālajā daļā tiek ierīkots laukums ar parterveida stādījumiem (cirpts dzīvžogs) un strūklaka. Parka teritorija ir zaudējusi savu vēsturisko plānojumu un labiekārtojumu, parks ir aizaudzis. Uzkalnā atrodas ūdens tornis. Iezīmējas Zaļās skolas ēkas apjoms un rotundas aptuvenais novietojums.

2.2.5. 20. gadsimta beigas – mūsdienas

Vecmīlgrāvja pilsētībūvnieciskais siluets nostiprinājās 20. gadsimta otrajā pusē un būtiski nav mainījies. Mūsdienās Vecmīlgrāvja ainavu raksturo kontrasts starp blīvi apbūvēto urbanizēto zonu ar ostas, noliktavu un daudzstāvu dzīvojamo ēku apbūvi un dabisko meža masīvu Vecmīlgrāvja apkaimes ziemeļu daļā. Ziemeļblāzmas parka teritorija atrodas starp šīm divām ainavas struktūrām un ir vienīgais labiekārtotais parks Vecmīlgrāvja apkaimē. To var sasniegt no lielākās daļas dzīvojamo māju mazāk nekā 15 minūšu gājienā (ar vidējo ātrumu 4 km/h). Parkam apkārt koncentrējas arī citas kultūras un izglītības iestādes, kā arī pakalpojumu centrs ar lielveikalu. Apkaimes panorāmu mūsdienās veido daudzstāvu dzīvojamo māju silueti, ostas celtni un 2014. gadā to papildināja Ziemeļblāzmas skatu tornis.

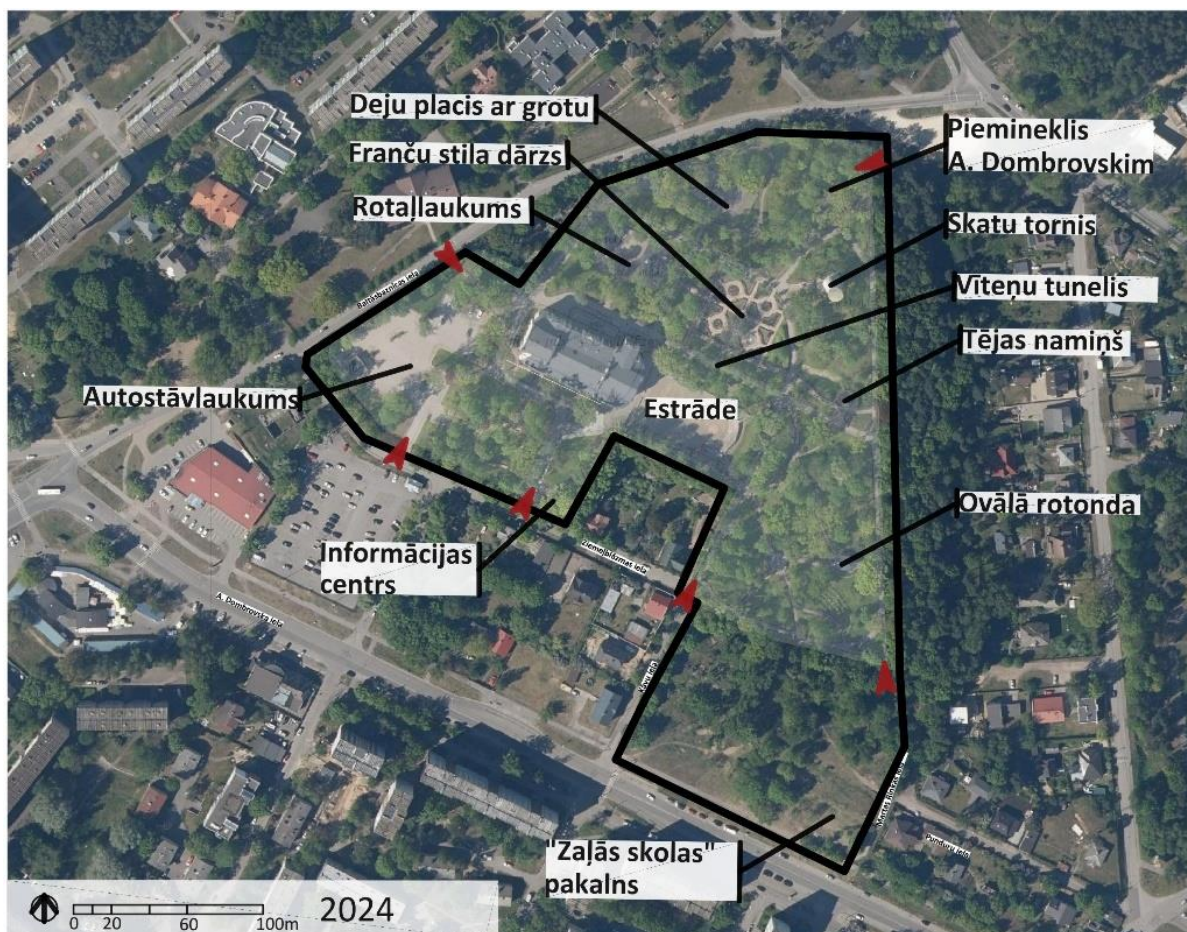


Apzīmējumi

- Pētāmās teritorijas robeža
- 5min Gājēju sasniedzamības zonas (iešanas ātrums 4km/h)

27. attēls. Mūsdienu Vecmīlgrāvja apbūves teritorija ar iezīmētu pētāmās teritorijas robežu (autora veidota shēma uz kartogrāfiskā materiāla no Igia.gov.lv)

1991. gadā pils nonāca Latvijas Kultūras ministrijas pakļautībā, bet 2007. gadā to pārņēma Rīgas pilsēta. Ziemeļblāzmas kultūras nama ēkas un parka rekonstrukcija sākās 2011. gadā.



Apzīmējumi



Pētāmā teritorija



Ieejas

28. attēls. Pētāmās teritorijas mūsdienu situācija (autora veidota shēma uz kartogrāfiskā materiāla no lgia.gov.lv)

Rekonstrukcijas rezultātā parkā tika atjaunotas lielākā daļa vēsturisko celtni. Parka funkcionālais zonējums tika pakārtots mūsdienu sabiedrības prasībām (skatīt 28. attēlu). Tika izveidota autostāvvietas teritorijas rietumu daļā starp Baltāsbaznīcas un Ziemeļblāzmas ielām, ierīkots daudzfunkcionāls rotaļlaukums un sporta laukums, ieklātas bruģētas pastaigu takas, izvietoti soliņi, atkritumu urnas un laternas. Parkā atjaunota ovālā rotunda, kurām par pamatu izmantotas 1906. gadā nodegušās pirmās kultūras pils ēkas kolonnas. Atkal ierīkota vīnīstīgu aleja, bet tā atrodas citā parka daļā. Vēsturiskajā latviešu sētas vietā šodien izvietojas deju placis ar atjaunotu grotu. Kā jauns elements ir izveidots franču stila dārzs ar strūklaku, kas aizvieto vēsturisko vijīgo līniju pastaigu laukumu. Atjaunots arī senais tējas namiņš ar tornīti, kuru Augusts Dombrovskis savulaik būvējis pēc arhitekta Eižena Laubes projekta, apvienojot Tālo Austrumu un jūgendstila formas. Restaurēta arī koka ēka ar kolonnām pie ieejas no Ziemeļblāzmas ielas puses, izveidojot mūsdienu informācijas centru. 2014. gadā parkā tika arī atklāts 35 metrus augsts skatu tornis, kas atjaunoja vēsturiskās skatu līnijas un vizuālo saikni ar Daugavas ainavu (skatīt 29. attēlu).



29. attēls. Vecmīlgrāvja panorāma no Ziemeļblāzmas skatu torņa (autora veidota fotokolāža no interneta resursiem)

Martas Rinkas skolas ēka 2006. gadā nodega un kā drupas palika līdz 2009. gadam, kad tās tika nojauktas un par ēkas atrašanās vietu liecina plakans paugurs ēkas kontūras formā (skatīt 30., 31. 32. attēlus).



30. attēls. Zaļās skolas ēka no A. Dombrovska ielas puses (avots: letonika.lv)



31. attēls. Skolas ēka pēc nodegšanas 2006.gadā (NKMP arhīvs, lietas Nr. 7887, foto: A. Holms)



32. attēls. Zaļās skolas pakalns (foto A. Katlapa)

Skaitparkam paredzētais neapbūvētais zemes gabals starp Kāvas un A. Dombrovska ielām kompozicionāli vienmēr ir bijis Kultūras nama "Ziemeļblāzma" un „Zaļās skolas” ainavas telpas sastāvdaļa. Spriežot pēc kartogrāfiskiem materiāliem tā vienmēr ir bijusi neapbūvēta teritorija, bez īpaša labiekārtojuma. Nozīmīgākā teritorijas kultūrvēsturiskā vērtība ir saglabājusies vēsturiskā skatu līnija no A. Dombrovska ielas uz „Zaļās skolas” pauguru.



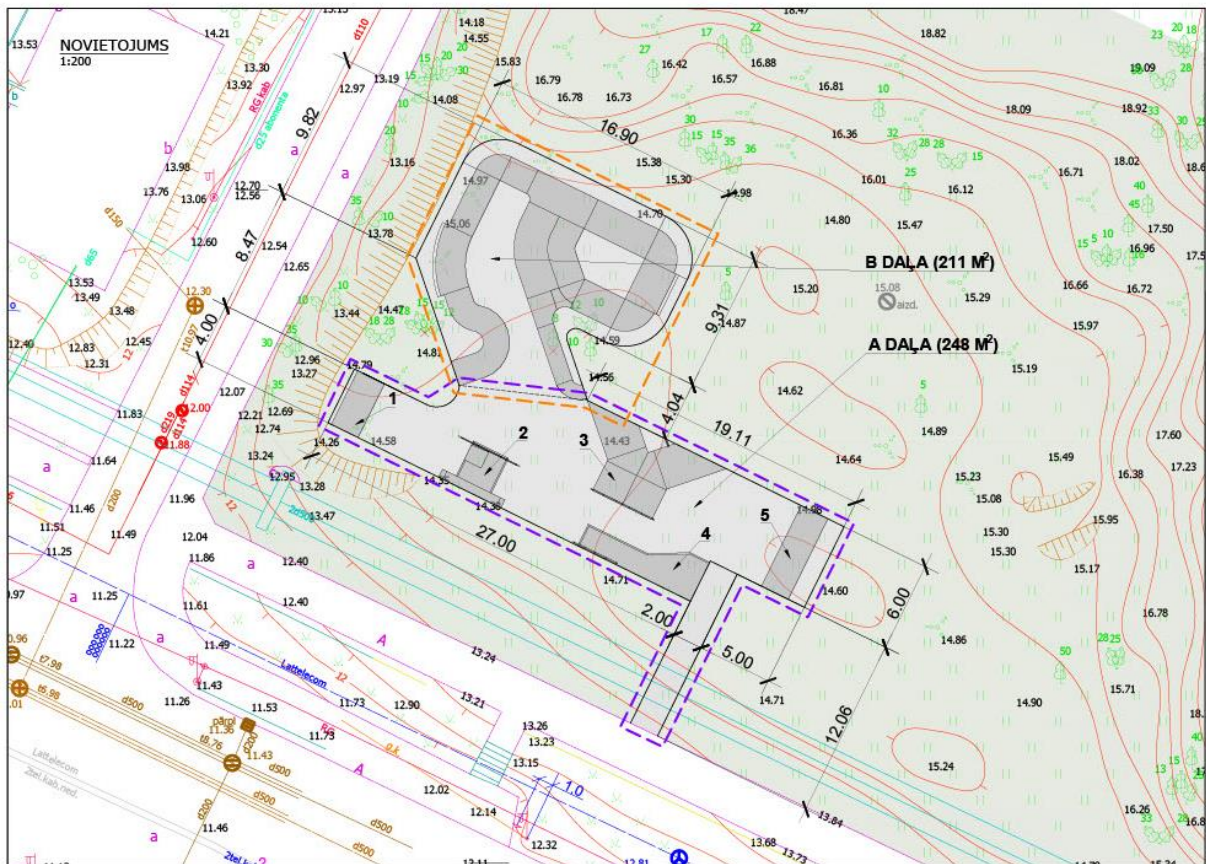
33. attēls. Esošais skats no A. Dombrovska ielas uz "Zaļās skolas" pakalnu (foto A. Katlapa)



34. attēls. Vēsturiskais skats no A. Dombrovska ielas uz "Zaļo skolu" (avots:zudusilatvija.lv)

3. Paredzamā skeitparka izbūves ietekme uz pētāmās teritorijas kultūrvēsturiskajām vērtībām

Plānotā skeitparka teritorija atrodas neapbūvētā zemes gabala (kadastra Nr. 01001112091) dienvidrietumu stūrī starp Kāvas un A. Dombrovska ielām. Plānotā kopējā platība ir 459m². Skeitparku paredzēts attīstīt 2 daļās (skatīt 35. attēlu). Paredzētais labiekārtojums ir skeitparka darbībai nepieciešamās rampas, līstes, pauguri un kolonas, kas tiks izbūvētas uz betona seguma virsmas. Divus metrus plats pieejas celiņš savieno A. Dombrovska ielas gājēju ietvi ar skeitparka teritoriju. Skeitparka izbūves vajadzībām paredzēts izcirst 4 kokus. Skeitparka rampu izbūvei paredzēts arī modulēt esošo reljefu, bet pieejamos projekta materiālos nav pieejama informācija par paredzamo rampu augstumu (skatīt 36. attēlu).



35. attēls. Skeitparka risinājuma plāns (avots: Balso.lv)



36. attēls. Skeitparka „A” daļas vizualizācija (avots: balso.lv)

3.1. Skeitparka apjoma ietekme uz dabas pamatni

Dabas pamatne ir izteikts reljefs. Paugurs gar Ziemeļu robežu un reljefa izmaiņas uz Kāvas ielas pusi un bijušās Skolas ēkas paugura. Teritorija atrodas augstāk par ielas līmeni. Dominējošais apstādījumu veids ir koku stādījumi, kas izvietojas uz paugura gar Kāvas ielu un zemes gabala ziemeļu robežu, veidojot atvērtu lauci uz A. Dombrovska ielas pusi.

Ikdienā teritoriju izmanto:

- Vecmīlgrāvja iedzīvotāji, kas teritoriju izmanto kā īsceļu uz Ziemeļblāzmas parku un pastaigām ar suņiem,
- A. Dombrovska ielas lietotāji – autobraucēji, sabiedriskā transporta lietotāji, garām gājēji, velosipēdisti,
- iedzīvotāji un viesi, kas ir atbraukuši un Ziemeļblāzmas parku ar sabiedrisko transportu.

Teritorijā cilvēku plūsma tiek organizēta pa iestaigātām taciņām virzienā no A. Dombrovska un Kāvu ielu krustojuma uz Punduru ielu un Ziemeļblāzmas parka dienvidaustrumu ieejas vārtiem. Tātad teritorija ir „vārti” uz Ziemeļblāzmas parku, parka reprezentatīvā zona. Cilvēku darbības rezultātā taku paugura daļās ir izveidojies ievērojams dabiskās zemesedzes un reljefa bojājumi. Atbilstoša labiekārtojuma trūkuma dēļ, teritorija ir piesārņota ar atkritumiem un suņu izkārnījumiem.

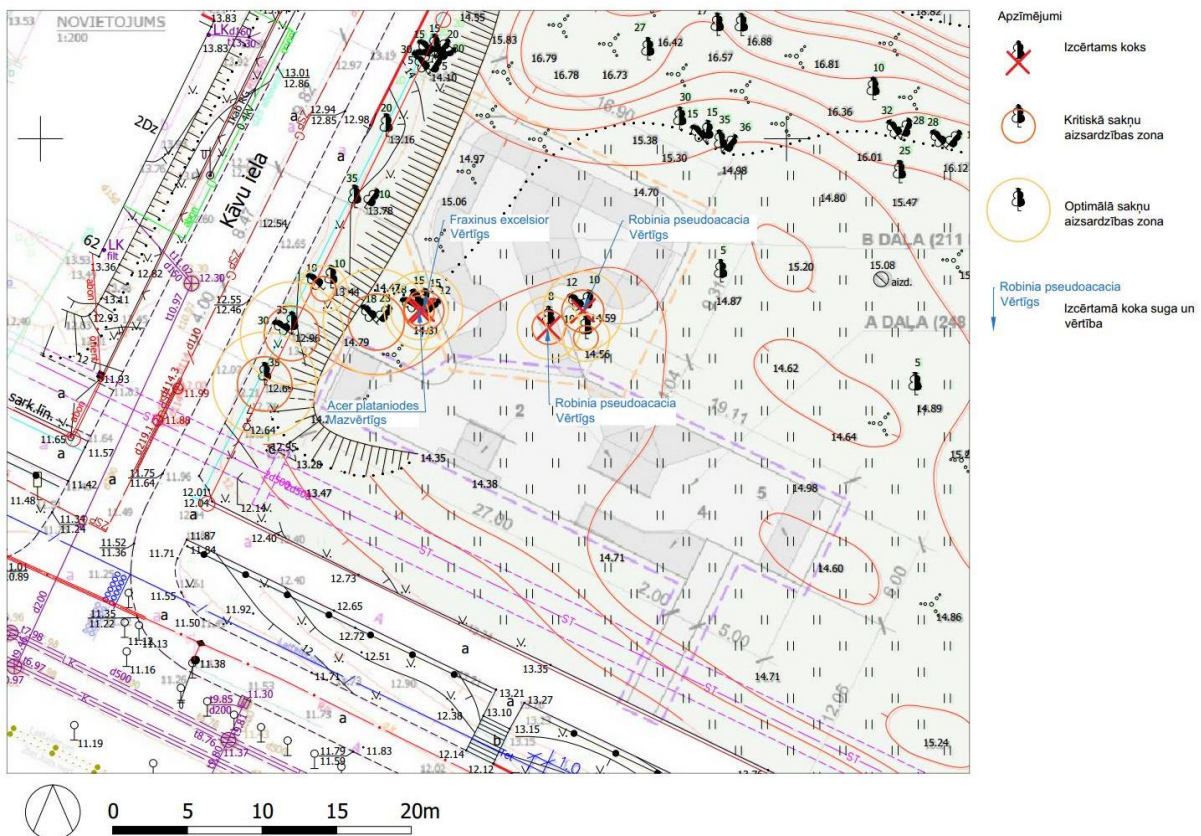


37. attēls. Skats uz bojāto zemesdzi paugurā virzienā uz Punduru ielu (foto: A. Katlapa)



38. attēls. Skats no skateparka novietojuma vietas uz Martas Rinkas „Zaļās skolas” pakalnu (foto: A. Katlapa)

Pirms skateparka būvniecības paredzēti demontāžas darbi, tiks noņemts augšējais zemes slānis, kā arī paredzēts izzāgēt 4 kokus, kas pēc 2023. gada 2.maija SIA „LABIE KOKI” koku novērtējuma ir novērtēti kā 3 vērtīgi, 1 mazvērtīgs (skatīt 39. un 40. attēlus). Paredzēts izzāgēt Baltās robīnijas kokus, kas pēc vēsturiskiem aprakstiem bija viena no svešzemju koku sugām, kas tika introducēta Ziemeļblāzmas parka veidošanas laikā. Esošās robīniju vecums liecina, ka šie eksemplāri iestādīti pēc Ziemeļblāzmas parka izveidošanas aptuveni 20. gadsimta 2. pusē. Bet neskatoties uz to, ka šiem kokiem nav būtiskas kultūrvēsturiskas vērtības, tie joprojām ir bioloģiskā un ekoloģiskā vērtība.



39. attēls. Koku novērtējuma savietotā shēma (autora veidota shēma)



40. attēls. Izcērtamie koki (foto A. Katlapa)

Pēc skeitparka izbūves būtiski mainīsies teritorijas izmantošana un mērķauditorija un palielināsies slodze uz apkārtējo dabisko zemesdzi un reljefu. Piedāvātā skeitparka projekta ietvaros nav ņemts vērā esošās cilvēku plūsmas no dzīvojamo māju zonas uz Ziemeļblāzmas parku kā arī iedzīvotāju esošo teritorijas izmantošanu, kas piespiedīs teritorijas lietotājus neorganizēti veidot jaunas takas un potenciāli palielināt vizuālā piesārņojuma daudzumu. Tas ilgtermiņā vizuāli radīs nepabeigtas, degradētas teritorijas raksturu.

3.2. Skeitparka apjoma ietekme uz apkārtējo teritoriju kultūrvēsturiskām vērtībām

Ņemot vērā esošo apaugumu un reljefu tika definēts redzamības areāls, kur ir analizēta vizuālā saikne ar Ziemeļblāzmas parka būvēm un apkārtējo ainavu. Areāls tika noteikts nostājoties paredzamā skeitparka vietā un manuāli kartējot punktus, no kuriem konkrētais punkts varētu būt redzams (skatīt 41. attēlu). Jāpiezīme, ka šis areāls ir veikts novērotāja acu augstuma līmenī, pieļaujot, ka no skeitparka augstākās rampas redzamības areāls var palielināties. Kā arī novērojums tika veikts koku bezlapu periodā un redzamības areāls veģetācijas periodā var būtiski samazināties.



Apzīmējumi

— Nožogojums

► Iejas

— Iestaigātas takas

□ Būves pamati

— Betona profilu atbalstsiena

□ Skeitparka apjoms

▨ Redzamības areāls

— Skatu līnija

— Redzamība no daudzstāvu dzīvojamām mājām

41. attēls. Skeitparka redzamības areāls (autora veidota shēma un kartogrāfiskā materiāla no Igia.gov.lv)

No skeitparka teritorijas paveras plaši skati pār A. Dombrovska ielu un daudzstāvu māju apbūvi, bet ir esošais reljefs un koku stādījumi aizsedz Ziemeļblāzmas parka būves (skatīt 42. un 43. attēlus). Labi ir redzams „Zaļās skolas” pakalns. Teritoriju reprezentējošas skatu līnijas, kur Skeitparka apjoms ietekmē kultūrvēsturisko ainavu, veidojas no A. Dombrovka ielas gājēju pārejas ar skatu uz „Zaļās skolas” pakalnu, sabiedriskā transporta pieturas „Kultūras pils „Ziemeļblāzma””. Kā arī no Zaļās skolas pakalna un no gājēju takām virzienā no Ziemeļblāzmas parka.

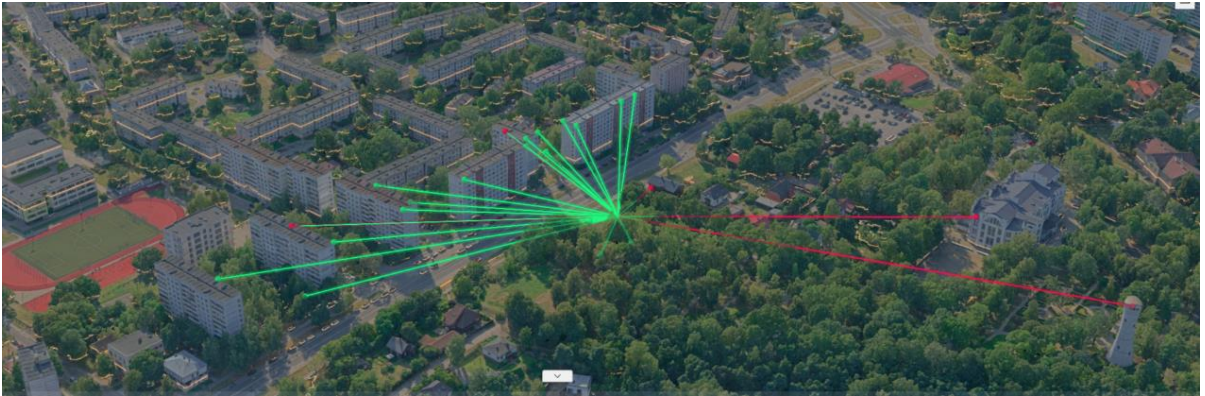


42. attēls. Panorāmas skats (Skats nr. 1) redzamības areāla noteikšanai. A. Dombrovska iela un daudzstāvu dzīvojamās apbūves ēkas (foto: A. Katlapa)



43.attēls. Panorāmas skats (Skats nr. 2) redzamības areāla noteikšanai. Privātmājas zona, Zaļās skolas pagurs
(Foto: A. Katlapa)

Tiešas skatu līnijas no skeitparka uz kultūras namu Ziemeļblāzma un skatu torni aizsedz blīvi koku stādījumi.



44. attēls. Skeitparka redzamības analīze no apkārtnes augstākajiem punktiem (autora veidota shēma uz georiga.lv virtuālā 3D modeļa bāzes)



45. attēls. Skats nr. 3 no A. Dombrovska ielas gājēju pārejas uz „Zaļās skolas” pakalni (foto A. Katlapa)

Vēsturiska skatu līnija veidojas uz „Zaļās skolas” pakalnu. Jāpiezīmē, ka vizuālā saikne ir nolasāma tikai koku bezlapu periodā. Skeitparka rampas apjoms būtu redzams tieši uz Zaļās skolas pakalna fona.



46. attēls. Skats nr. 4 no sabiedriskā transporta pieturas "Kultūras pils "Ziemeļblāzma"" (foto A. Katlapa)

Plašs skats paveras no sabiedriskā transporta pieturas "Kultūras pils "Ziemeļblāzma"", kura koku bezlapu periodā redzams skatu torņa un kultūras pils apjoms kā arī labi nolasās „Zaļās skolas” pakalna siluets. Skeitparka apjoms būtu redzams un daļēji aizsegs kultūras pils ēku. Veģetācijas periodā kultūras nama apjoms būtu noslēpts.



47. attēls. Skats nr. 5. Skats no Zaļās skolas pakalna uz skeitparka teritoriju (foto A. Katlapa)

Gada bezlapu periodā skeitparka teritorija un apkārtējā teritoriju būs labi pārredzama no „Zaļās skolas” pakalna.



48. attēls. Skats Nr. 6. Skats no gājēju iestaiģātas takas, kas ved no Ziemeļblāzmas parka (foto: A. Katlapa)

Skats paveras no iestaiģātas takas virzienā no Ziemeļblāzmas dienvidrietumu izejas. Skeitparka apjoms būs pilnībā redzams, aizseģs lielāko daļu no skata

4. Secinājumi un rekomendācijas




- 1) Vecmīlgrāvja apkārtnes veidols sāka veidoties 19. gadsimta beigās apbūves zonai paplašinoties no Daugavas krasta puses virzoties uz ziemeļiem, aizstājot smilšu kāpu un dabiskā meža platības.
- 2) Apkaimes centra ceļu tīklu pamatā veido 20. gadsimta sākumā iedibinātā ielu struktūra, kas tika optimizēta, pakārtojoties daudzstāvu dzīvojamo māju apbūves kvartāliem.
- 3) Pētāmā teritorija savu pilsēt būvniecisko veidolu un funkciju ieguva 20. gadsimta 1. pusē un to ir saglabājusi līdz mūsdienām. Tā ir labiekārtota parka teritorija ar publiska tipa apbūves funkciju. Atrodas Vecmīlgrāvja apkaimes augstākajā punktā, bet, līdz ar daudzstāvu apbūves apjomu introducēšanu 20. gadsimta 50. – 70. gados, zaudēja tālās skatu līnijas uz Daugavu (līdz 2014. gadam, kad tika atklāts Ziemeļblāzmas skatu tornis).
- 4) Ziemeļblāzmas parka teritorijā ir introducētas ievērojams daudzums vietējo un svešzemju koku sugu, kuru daudzveidību ir nepieciešams saglabāt.
- 5) Ziemeļblāzmas parka mūsdienu labiekārtojums ir veidots ainaviskā parka stilistikā un tajā ir atjaunotas lielākā daļa no vēsturiskajām būvēm. Parka funkcionālais zonējums tika pakārtots mūsdienu sabiedrības vajadzībām – ierīkots automašīnu stāvlaukums, estrāde, rotaļu laukums, bruģēti pastaigu celiņi un daudzveidīga apstādījumu struktūra. Tika izbūvēts skatu tornis, kas no jauna vizuāli savienoja Ziemeļblāzmas teritoriju ar Daugavas un Vecmīlgrāvja apkaimes ainavu
- 6) Martas Rinkas „Zaļā skolas” ēka iekļāvās Ziemeļblāzmas parka kompozīcijā. Mūsdienās kultūrvēsturisko vērtību veido pakalns un tukšā lauce, kur atradās skolas ēka un rotunda. Vēsturiski nozīmīgās skatu līnijas, kas pavērās no skolas ēkas un rotundas izzuda līdz ar daudzstāvu dzīvojamo ēkām un skati uz vēsturiskās ēkas vietu ir vēl identificējami no A. Dombrovska ielas.
- 7) Neapbūvētais zemes gabals starp Kāvas un A. Dombrovska ielām kompozicionāli vienmēr ir bijis Kultūras nama Ziemeļblāzma parka kompleksa sastāvdaļa, uz to norāda teritorijas robežu nemainība kopš 20. gadsimta sākuma. Spriežot pēc kartogrāfiskiem materiāliem tā vienmēr ir bijusi neapbūvēta teritorija, no kuras pavērās skats uz Zaļās skolas rotundu un Ziemeļblāzmas kultūras nama ēku. Pēc esošās apstādījumu struktūras un SIA „Labie koki” kokaugu atzinumu, teritorijā ir sastopamas tādas koku sugas kā baltās robīnija, parastais osis un parastā kļava, kas varētu būt stādītas 20. gadsimta 2.pusē, tādēļ nav uzskatāmas par būtiskām kultūrvēsturiskām vērtībām.
- 8) Mūsdienās skeitparkam paredzēto teritoriju ikdienas gaitās kā īsceļu uz Ziemeļblāzmas parku vai pastaigām izmanto Vecmīlgrāvja iedzīvotāji, jo veidojas būtisks savienojums ar A. Dombrovka ielas un Kāvas ielas krustojuma gājēju pāreju un ieejas vārtiem Ziemeļblāzmas parkā. Teritorija arī veido reprezentatīvu zonu Ziemeļblāzmas kultūras namam un parkam, jo tā ir pirmā teritorija, kuru viesi redz, atbraucot ar sabiedrisko transportu un koku bezlapu periodā no sabiedriskā transporta pieturas ir redzama Ziemeļblāzmas pils un skatu torņa apjoms.
- 9) Piedāvātais jaunizbūvējamais apjoms tiešā veidā neskar „Zaļās skolas” un Ziemeļblāzmas parka teritoriju kultūrvēsturiskās vērtības, tomēr ilgtermiņā, jaunais būvprojoms un tā labiekārtojuma līmenis, var radīt potenciāli negatīvu ietekmi uz kopējo kultūrvēsturisko telpu. Lai to mazinātu, līdz ar jauno būvprojomu, ieteicams veidot labiekārtotu, uz potenciālo gājēju plūsmu balstītu, savienojumu (gājēju infrastruktūru) starp skeitparka un Ziemeļblāzmas teritoriju. Kā arī skeitparka teritoriju ieteicams papildināt ar mūsdienām atbilstošu, reprezentatīvu un vidi organizējošu labiekārtojumu un kvalitatīviem stādījumiem.
- 10) Skeitparka teritorija neveido tiešas skatu līnijas ar kultūras namu Ziemeļblāzma un skatu torni un galvenokārt ir redzama no A. Dombrovska ielas telpas un daudzstāvu dzīvojamām māju

logiem. Vērtīgākie skati veidojas, no A. Dombrovska ielas gājēju pārejas, kur ir novērojama vēsturiska skatu līnija uz „Zaļās skolas” pakalnu un sabiedriskā transporta pieturas, kur bezlapu periodā var redzēt kultūras pils un skatu torņa apjomu.

- 11) Piedāvātais projekts ir nepilnīgs – tajā nav ņemta vērā esošā teritorijas izmantošana un cilvēku gājēju plūsmas, kā arī mūsdienīgas publiskās ārtelpas veidošanas principi.
- 12) Skeitparka apjoms būs redzams no noteiktiem, vērtīgiem skatu punktiem. Rekomendējams izvērtēt skeitparka būvobjektu veidošanu virs tagadējā zemes līmeņa vēsturiskā skata virzienā.
- 13) Projektu ir nepieciešams papildināt ar mūsdienām atbilstošu, reprezentatīvu un vidi organizējošu labiekārtojumu. Papildinot to ar pulcēšanās un atpūtas laukumu, sēdvietām apmeklētājiem un iespēju iekļaut skeitparku lielākā atpūtas kompleksa struktūrā. Atpūtas laukumā nepieciešams nodrošināt minimālo labiekārtojumu - pārdomātu gājēju ceļņus un segumus, soliņus, atkritumu urnas, apgaismojums un apstādījumus.
- 14) Apstādījumos izvēlēties stādmateriālu, kas neaizsegto vēsturisko skatu līniju uz „Zaļās skolas” pakalnu.



Apzīmējumi

-  Ieteicamā buferstādījumu josla
-  Ieteicamā atpūtas laukuma zona
-  Ieteicamie izbūvējamie pastaigu celiņi

49. attēls. Skeitparka teritorijas attīstības rekomendācijas (autora veidota shēma)

- 15) Koku aizsardzību būvdarbu laikā nodrošināt saglabājamiem kokiem visā teritorijā, kuru tuvumā plānoti būvniecības darbi – t.i. ceļņu un laukumu izbūve, elementu un iekārtu uzstādīšana. Kokiem virs 15cm stumbra diametru būvdarbu laikā nodrošināt stumbru aizsardzību un saudzīgu sakņu atšurfrēšanu. Koku aizsardzības minimālā zona ir 10 x stumbra diametrs, attālumā no koka. Būvdarbu laikā ievērojami sekojoši nosacījumi:
 - Koku minimālās aizsardzības zonā, kā arī kokiem un krūmiem, kuru sakņu sistēma, stumbrs vai vainags, veicot rakšanas darbus, var tikt bojāti, Darbu veicējs nodrošina aizsardzības pasākumus;
 - Pirms rakšanas darbu uzsākšanas koku minimālās aizsardzības zonā, koku stumbru aizsardzībai, ap tiem uzstādāmi dēļu aizsargvairogi (3 m augstumā vai zemāk, ja koka pirmie skeletzari izvietoti zemāk), paredzot amortizējošas starpliķa;
 - Rakšanas darbi koku minimālās aizsardzības zonā, kā arī, ja sakņu diametrs pārsniedz 4 cm, veicami izmantojot „gaisa lāpstu” metodi („airspade”) vai saudzīgi atšurfējot

saknes ar lāpstu. Ja inženierkomunikācijas jāizvieto zem koka sakņu zonas, ar caurdures metodi vai manuāli komunikācijas izvietojo pretsakņu aizsargčaulās zem atraktajām saknēm. Nepieciešamības gadījumā atraktās saknes perpendikulāri jānogriež ar šķērēm vai jānozāgē ar rokas zāģi. Aizliegts veikt sakņu mehānisku noraušanu.

16) Apstādījumu teritorijās, koku minimālajā aizsardzības zonā aizliegts:

- veikt grunts sablīvēšanu (novietot materiālus, braukt ar transporta līdzekļiem, u.tml.). Nepieciešamības gadījumā, ierīkojamas koka vai metāla pagaidu laipas vai citi tehniskie risinājumi, kas nodrošina sakņu aizsardzību;
- pazemināt vai paaugstināt grunts līmeni vairāk par 0,1 m;
- veikt citas darbības, kas negatīvi ietekmē koku augtspēju.