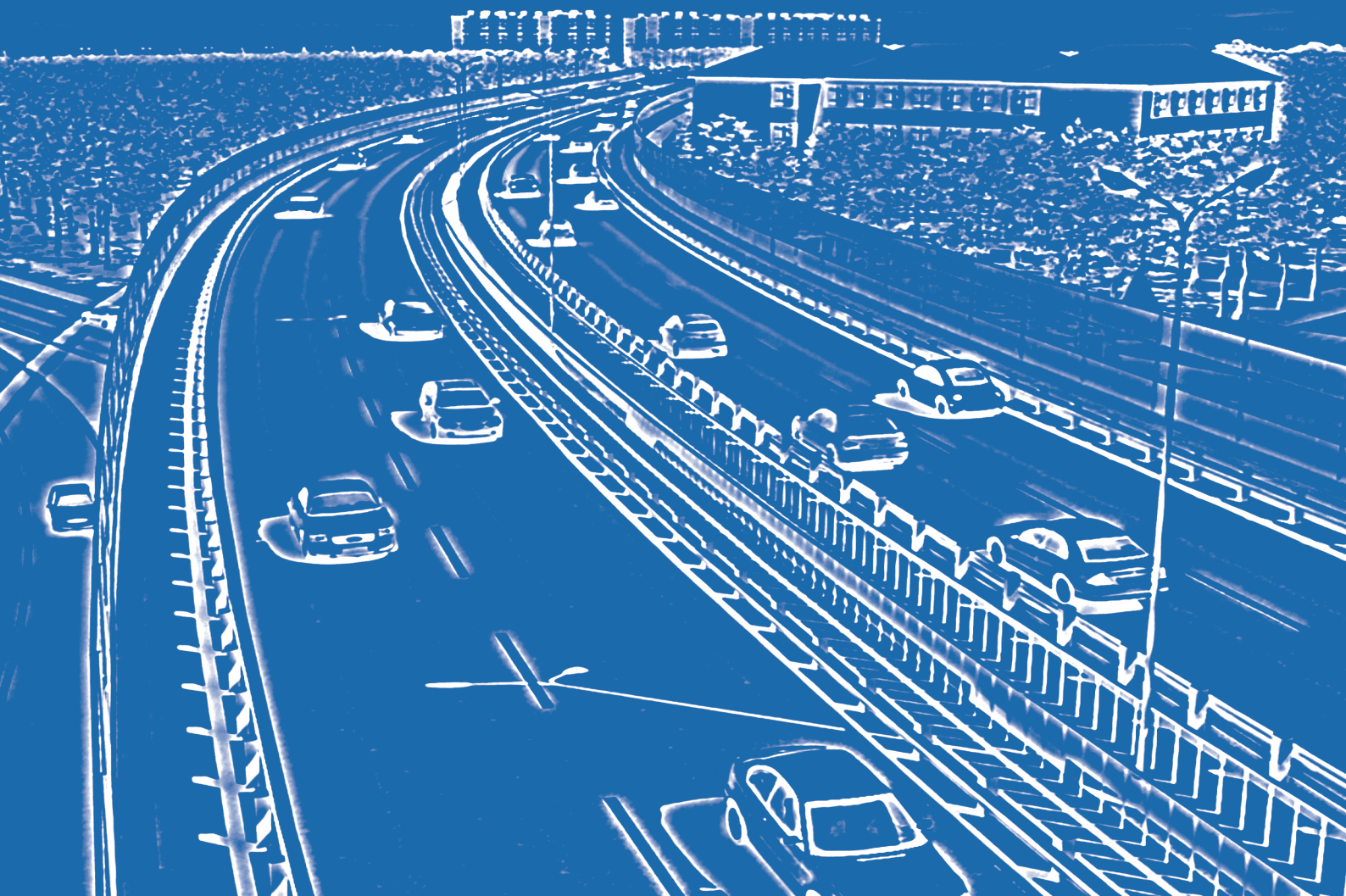


GADAGRĀMATA 2011



RDS D

Rīgas domes Satiksmes departaments

RDSD gadagrāmata 2011

Izdevējs: Rīgas domes Satiksmes departaments
Redakcija, maketa salikums un druka: SIA MicroDot

Rīga, 2011

Saturs

Rīgas pašvaldības budžets Satiksmes departamentam.....	4
Satiksmes intensitāte	6
Satiksmes drošība.....	8
Uzlabo gājēju pārejas.....	9
Uzlabo luksoforus.....	10
Izbūvē ātrumvaļņus.....	10
Uzstāda drošības barjeras	11
Satiksmes drošībai ierobežo automašīnu novietošanu ielu malās	12
Ierobežo braukšanas ātrumu	12
Akcija Nolīdzini apmales.....	12
Uzbūvē jaunu gājēju pārvadu pār Kārļa Ulmaņa gatvi.....	13
Dienvidu tilta maģistrālie pievedceļi.....	14
Slāvu maģistrālais transporta mezgls	14
Zemgales virziena maģistrālais transporta mezgls	18
Austrumu maģistrāle	20
K. Valdemāra un Daugavgrīvas ielas satiksmes mezgla rekonstrukcija	23
Ielu tehniskā stāvokļa uzlabošana.....	24
Akcija Iedzīvotāj, informē par bedrēm Rīgas ielās!	24
Ielu seguma periodiskā atjaunošana	24
Ielu rekonstrukcija.....	26
Lietus ūdens kanalizācijas uzlabošana	27
Rīga – ceļā uz velosipēdistiem draudzīgu pilsētu.....	28
Velotransporta attīstība pilsētā.....	28
Esošie un perspektīvie veloceļi Rīgā.....	30
Ar Tvīda braucienu atklāj veloceļu Centrs–Berģi.....	30
Velostatīvu tīkla attīstība	30
Eiropas Mobilitātes nedēļa Rīgā.....	31







2011. gads – darbs neapstājas!

Edgars Strods,
Rīgas domes Satiksmes departamenta direktors

Neraugoties uz ekonomisko lejupslīdi un ierobežoto finansējumu ielu infrastruktūras attīstībai, Satiksmes departaments veicis būtiskus satiksmes drošības uzlabojumus galvaspilsētā. Esam gandarīti, ka 2011. gadā varējām īstenot un pabeigt vairāku lielu objektu būvniecību. Satiksmei pilnībā atklāta Dienvidu tilta II kārtā jeb Slāvu maģistrālais transporta mezgls.

Šis svarīgais transporta mezgls jau tagad spēj uzņemt galvenās tranzīta plūsmas, sniedzot iespēju ērti apbraukt Rīgas centru un nokļūt ostas virzienā, kā arī veidot izeju uz valsts nozīmes autoceļu VIA Baltica. Ņemot vērā, ka būvniecības laikā 2010. gadā izmaksas bija ievērojami zemākas, mēs varējām ietaupīt, un tagad turpinās Dienvidu tilta II kārtas papildu darbi, lai uzlabotu satiksmi Dārziņciema, Katlakalna un Krustpils ielā.

Tāpat ar Eiropas Savienības līdzfinansējumu pabeigti divi Austrumu maģistrāles posmi ar divlīmeņu šķērsojumiem – Gustava Zemgala gatves un Gaujas ielas un Viestura prospekta un Meža prospekta viadukti. Lai gan Rīgas domes prioritāte 2011. gadā bija sociālais atbalsts, daudz paveikts arī ielu infrastruktūras uzlabošanā. Piemēram, veikta seguma periodiska atjaunošana 16 ielās, veikts bedru remonts ielās, atklāts jauns veloceļš Centrs – Berģi, rekonstruētas piecas ielas. Tāpat ar Eiropas Reģionālās attīstības fonda līdzfinansējumu veikti ievērojami uzlabojumi satiksmes drošībā.

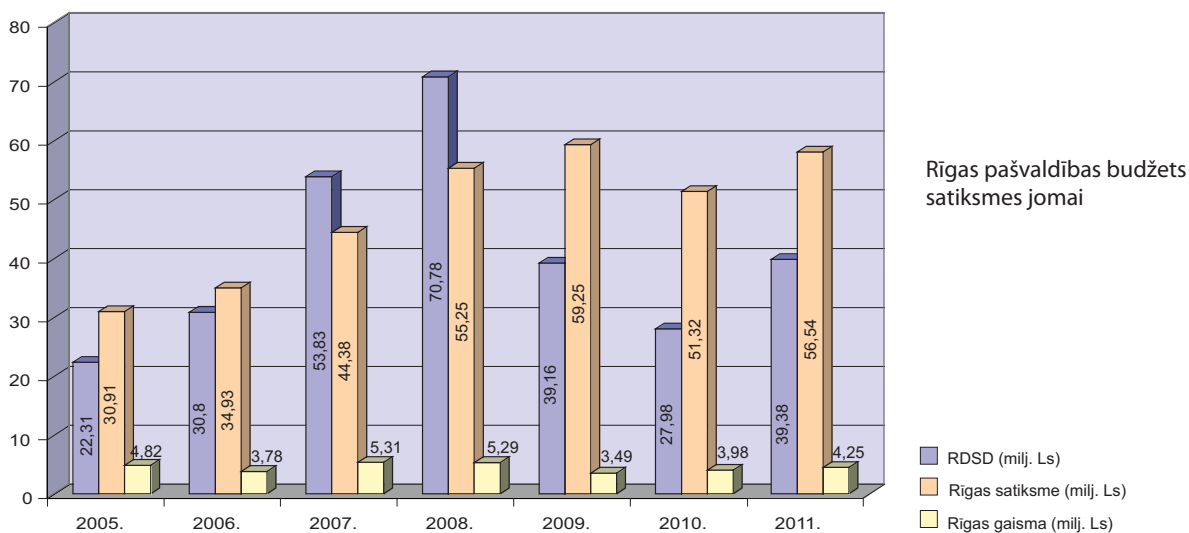
2012. gadā darbs pie satiksmes drošības uzlabošanas galvaspilsētā turpināsies. Diemžēl nevarēsīm realizēt visu, ko mēs gribētu un kas būtu nepieciešams. Taču pēc ekonomikas atslābuma seko izaugsme. Satiksmes departamentam ir jābūt gatavam un jādara viss iespējamais, lai turpinātu veicināt infrastruktūras attīstību pilsētā un nodrošinātu satiksmes drošību. Satiksmes departaments plāno piesaistīt Eiropas Savienības sniegtās iespējas un realizēt gan galvaspilsētai, gan visai Latvijas ekonomikai svarīgus satiksmes projektus.



Rīgas pašvaldības budžets Satiksmes departamentam

Satiksmes departaments un tā darbības jomas tiek finansētas no Rīgas pilsētas pašvaldības budžeta līdzekļiem. Lēmumu par finansējuma piešķiršanu katru gadu pieņem Rīgas domes deputāti. 2011. gadā Satiksmes departamentam tika piešķirti 39,38 miljoni latu pilsētas ielu infrastruktūras uzturēšanai un attīstībai.

Lai finansējuma pietiktu galvaspilsētas būtiskākajiem un steidzamākajiem ielu infrastruktūras projektiem, departaments plāno darbus īpaši rūpīgi. 2011. gadā galvaspilsētai no valsts mērķdotācijas pašvaldības autoceļiem un ielām piešķirtais finansējums ir 5,1 miljoni latu, investīciju programmai – 2,11 miljoni latu, bet ES fondu līdzfinansējumu

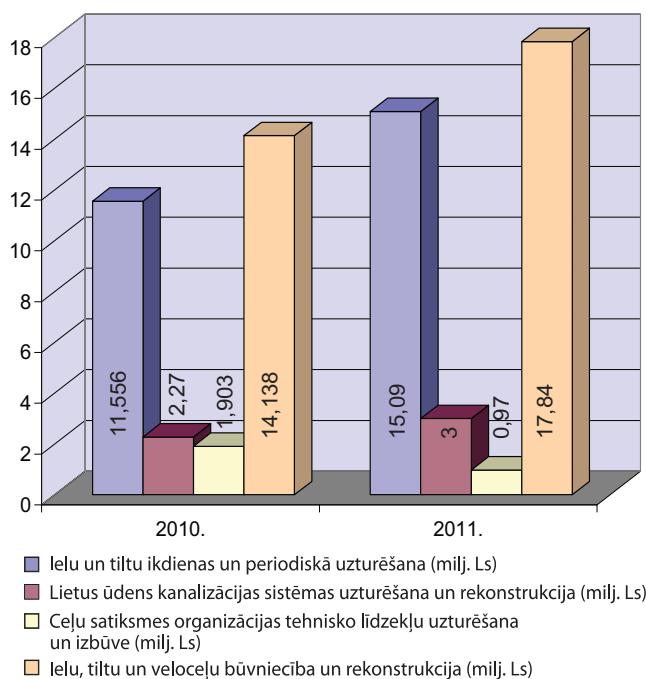




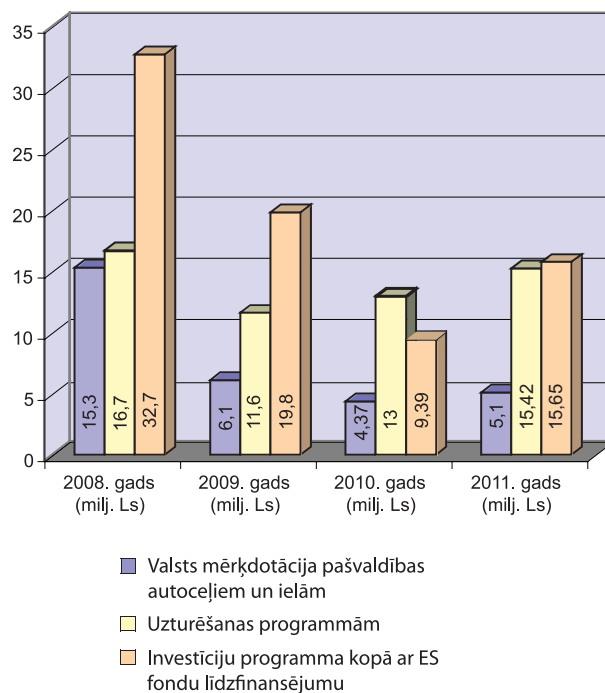
līdzekļi – 15,65 miljoni latu. Lai nepasliktinātos pil-
sētas maģistrālo ielu, ceļa zīmju, luksoforu un ceļa
horizontālo apzīmējumu uzturēšana un līdz ar to arī
satiksmes drošība, finansējums nedaudz palielināts

satiksmes infrastruktūras uzturēšanas program-
mām. 2009. gadā tas bija 11,6 miljoni latu, 2010.
gadā – 13 miljoni latu, bet 2011. gadā – 15,04 mil-
joni latu.

Satiksmes departamentam piešķirtā finansējuma
sadalījums pa darbu veidiem.



Satiksmes departamenta finansējums
2008., 2009., 2010. un 2011. gadā.

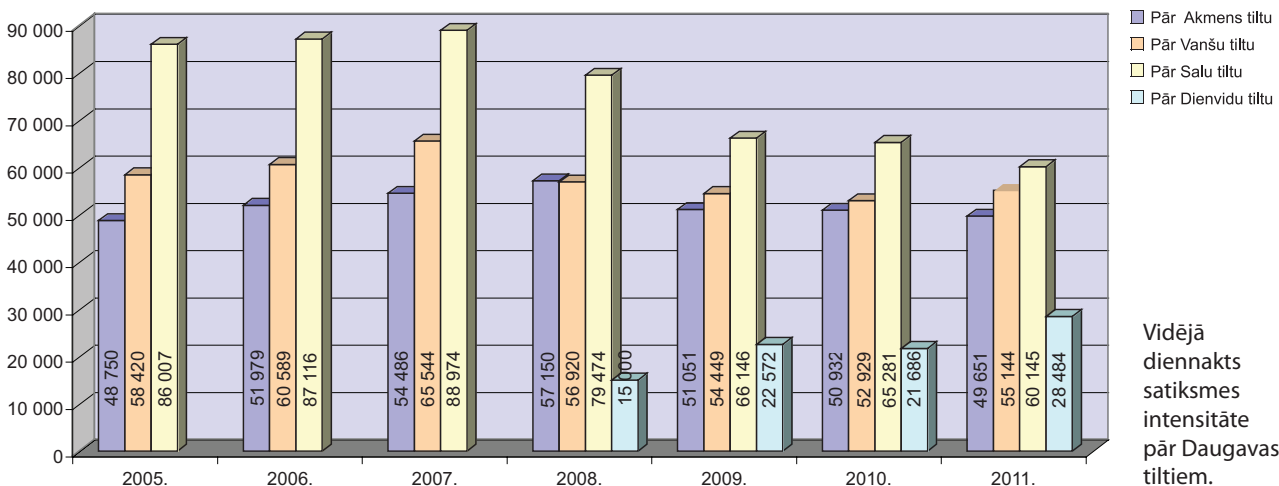




Satiksmes intensitāte

Dati par satiksmes intensitāti uz valsts galveno autoceļu ievadiem Rīgā un uz Rīgas tiltiem pār Daugavu liecina, ka 2011. gadā transportlīdzekļu satiksmes intensitāte ir palikusi līdzvērtīga tai, kāda tā bija 2010. gadā. Šāda tendence pamatā ir skaidrojama ar ekonomisko aktivitāti valstī, kas stabilizējas. Jāakcentē, ka būtisks ieguvums Rīgas iedzīvotājiem un viesiem ir Dienvidu tilta otrās kārtas jeb Slāvu maģistrālā transporta mezgla pilnīga atklāšana satiksmei. Salīdzinot

ar iepriekšējiem gadiem, satiksmes intensitāte pār visiem Rīgas tiltiem nav ievērojami mainījusies. Vismazākais satiksmes intensitātes samazinājums ir pār Akmens tiltu – tikai par 1281 transportlīdzekļiem dienā. Taču, atskatoties uz iepriekšējiem gadiem, skaidri redzams, ka mērķis novirzīt satiksmes plūsmu no Vecrīgas, atklājot satiksmei Dienvidu tilta otro kārtu, ir sasniegts. Var secināt, ka patlaban satiksmes intensitāte pār Akmens tiltu ir sasniegusi optimālo

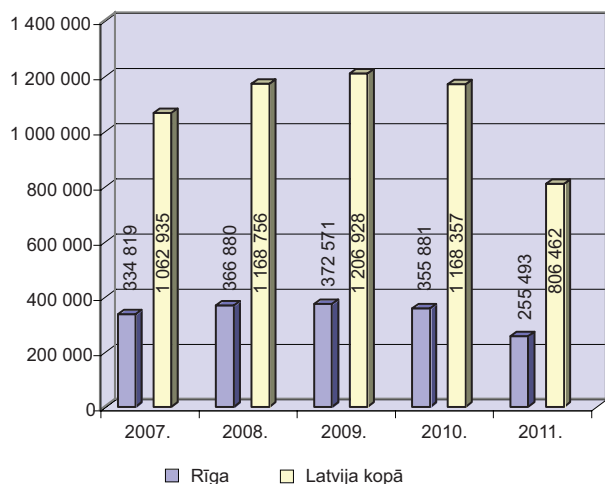




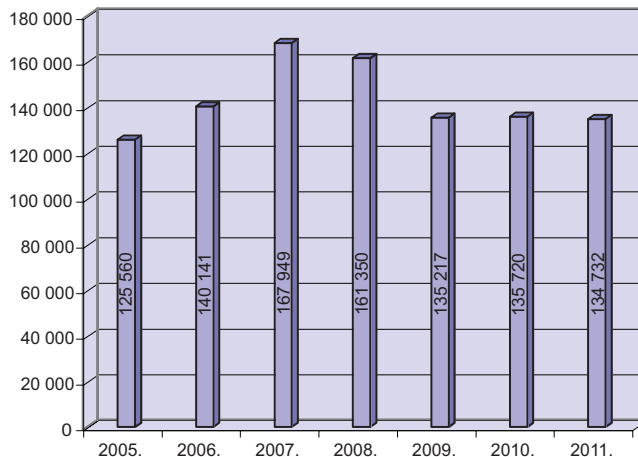
apjomu un straujš samazinājums tuvākajā laikā nav paredzams. Satiksmes intensitāte pār Vanšu tiltu, salīdzinot ar 2010. gadu, ir palielinājusies par 2215, savukārt pār Salu tiltu – samazinājusies par 5136 transportlīdzekļiem dienā, kas izskaidrojams ar to, ka autovadītāji izmanto apbraucamo ceļu pār Dienvidu tiltu. 2011. gadā, kopš satiksmei pilnībā atklāta Dienvidu tilta pirmā un otrā kārtā, satiksmes intensitāte paaugstinājusies par 6 798 transportlīdzekļiem dienā. Kopumā lielākā satiksmes intensitāte ir pār Salu tiltu

(60 145 transportlīdzekļi), bet vismazākā – pār Dienvidu tiltu (28 484 transportlīdzekļi), kas skaidrojams ar nepabeigto maģistrālo pievadceļu no Daugavas kreisā krasta puses. Ceļu satiksmes drošības direkcijas dati liecina, ka valstī kopumā uz 2010. gada 1. janvāri reģistrēti 1 168 357 transportlīdzekļi, bet uz 2011. gada 1. janvāri – 806 462, kas ir par 31 % mazāk nekā pirms gada. Rīgā uz 2010. gada 1. janvāri bija reģistrēti 355 881 transportlīdzekļi, bet uz 2011. gada 1. janvāri – 255 493.

Reģistrēto transportlīdzekļu daudzums attiecīgā gada sākumā (CSDD dati).



Rīgā iebrāucošā un izbrāucošā transporta vidējā diennakts satiksmes intensitāte uz valsts galvenajiem autoceļiem (VAS Latvijas valsts ceļi dati).





Luksofori uz gaismas emisijas diožu bāzes ļauj autovadītājam skaidri redzēt signālus arī spilgtā saules gaismā.

Satiksmes drošība

Starptautiskie pētījumi liecina, ka satiksmes drošību ietekmē trīs pamatfaktori: drošība visvairāk ir atkarīga no cilvēka (braukšanas kultūra, satiksmes noteikumu ievērošana) – 57–93 %; no ceļa un vides (laika apstākļi, infrastruktūra) – 26–34 % un no transportlīdzekļa tehniskā stāvokļa – 6–13 %. Satiksmes departamenta pārziņā ir satiksmes infrastruktūra Rīgā. Tā mērķis ir paaugstināt satiksmes drošību Rīgā, uzlabojot satiksmes infrastruktūru. Satiksmes drošības paaugstināšanai Satiksmes departaments ir izstrādājis rīcības programmu jeb Rīgas pilsētas satik-

smes drošības Balto grāmatu satiksmes infrastruktūras pilnveidošanai turpmākajiem pieciem gadiem (2010–2014). Rīcības programmā laika periodā no 2010. līdz 2014. gadam, salīdzinot ar 2005.–2009. gada vidējiem rādītājiem, ir plānots samazināt ceļu satiksmes negadījumos cietušo skaitu par 10 %, bojāgājušo skaitu – par 5 %, bet cietušo un bojāgājušo bērnu skaitu – par 10 %. Rīcības programma satiksmes drošības paaugstināšanai Rīgā izstrādāta, pamatojoties uz Rīgas pilsētas attīstības plānu 2006.–2018. gadam, Ceļu satiksmes drošības nacionālo programmu 2007.–2013. gadam un Eiropas Ceļu drošības hartu.



Jaunā gājēju pāreja K. Valdemāra ielā pie Vanšu tilta.

Rīcības plānā satiksmes drošības paaugstināšana

Rīgā laika posmā no 2010. līdz 2014. gadam paredzēti šādi darbi:

- jaunu luksoforu būvniecība un regulējamu gājēju pāreju izveidošana;
- luksoforu rekonstrukcija;
- redzamības pilnveidošana pie gājēju pārejām un krustojumiem;
- brauktuviņu sašaurināšana un drošības salīņu izbūve pie gājēju pārejām;

- gājēju drošības barjeru uzstādīšana;
- dzīvojamo zonu noteikšana;
- automašīnu pieļaujamā braukšanas ātruma samazināšana pie mācību iestādēm;
- ceļu infrastruktūras piemērošana cilvēkiem ar pārvietošanās traucējumiem un māmiņām ar bērnu ratiņiem;
- veloceļu tīkla attīstīšana;
- informācijas ceļa zīmju uzstādīšana;
- meteostaciju izvietošana;
- maģistrālo ielu tīkla pilnveidošana;
- ceļu satiksmes negadījumu analīze;
- sabiedrības informēšanas aktivitāšu organizēšana un sadarbība ar plašsaziņas līdzekļiem.

Katru gadu infrastruktūras uzlabojumi tiek realizēti atbilstoši pašvaldības budžeta iespējām. Plašāk ar Rīgas pilsētas satiksmes drošības Balto grāmatu iespējams iepazīties www.rdsd.lv.

Uzlabo gājēju pārejas

Rīgas pilsētā kopumā luksofori ir 327 ielu krustojumos un regulējamās gājēju pārejās. No 2011. gada 1. janvāra luksoforu sistēmas uzturēšana ir pašvaldības aģentūras Rīgas gaisma pārziņā.

Ierīko jaunas gājēju pārejas

2011. gadā Rīgā izbūvētas 13 jaunas neregulējamās gājēju pārejas:

- Visvalža ielā;
- Jāņa Asara ielā;
- Slokas ielā;
- Ieriķu ielā – divas;
- Krišjāņa Valdemāra ielā;
- Lubānas ielā – trīs;
- Piedrujas ielā;
- Krustpils ielā;
- Slāvu ielā – divas.



Izbūvēts papildu apgaismojums gājēju pārejai Ieriķu ielā.

Rekonstruē neregulējamās gājēju pārejas

2011. gadā Rīgā rekonstruētas 14 neregulējamās gājēju pārejas, nolīdzinātas apmales, uzstādīts apgaismojums, uzlabota redzamība un veikti citi preventīvi pasākumi gājēju drošības uzlabošanai:

- Valdeķu ielā;
- Tallinas ielā – divas;
- Višķu ielā;
- Bauskas ielā;
- Pērnavas ielā;
- Valmieras ielā;
- Dunties ielā;
- Tēriņu ielā;
- Krustpils ielā;
- Augusta Dombrovska ielā;
- Krišjāņa Valdemāra ielā;
- Plēksnes ielā;
- Augusta Deglava ielā;
- Buļļu ielā.

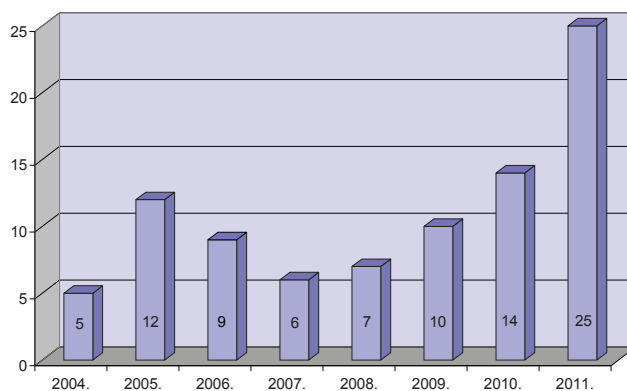
Likvidē nedrošās gājēju pārejas

2011. gadā satiksmes drošības dēļ likvidētas trīs neregulējamās gājēju pārejas Ūnijas ielā, Malienas ielā un uz Daugavgrīvas šosejas pie pieturas Kokapstrādes kombināts.

Izbūvē papildu apgaismojumu pie gājēju pārejām

2011. gadā papildu apgaismojums izbūvēts pie 25 gājēju pārejām Rīgā:

- Valdeķu ielā 61;
- Slokas ielā – pie Mārtiņa ielas;
- Pērnavas ielā – pie Vārnu ielas;
- Ieriķu ielā – pie Zemitānu pārvada (labā puse);
- Ieriķu ielā – pie Zemitānu pārvada (kreisā puse);



Ar papildu apgaismojumu aprīkotas gājēju pārejas Rīgā (kopumā 88).



Izbūvētais apgaismojums gājēju pārejai Slokas ielā pie tirdzniecības centra Maxima ievērojami uzlabojis satiksmes drošību.

- Slokas ielā – pie Observatorijas;
- Tēriņu ielā – pie Ārlavas ielas;
- Krustpils ielā – pie Sila ielas;
- Graudu ielā 29A;
- Ikšķiles ielā 6;
- Upes ielā – pie Gaujas ielas;
- Varoņu ielā – pie Aizsaules ielas;
- Abrenes ielā – pie Skrindu ielas;
- Rūsiņa ielā – pie Skrindu ielas;
- Tomsona ielā 35;
- Flotes ielā – pie Birzes ielas;
- Vīlpa ielā – pie Elvīras ielas;
- Ķīpsalas ielā – pie K. Valdemāra ielas;
- Upes ielā – pie Gaujas ielas;
- Krustpils ielā – pie Lubānas ielas;
- Lubānas ielā – pie Krustpils ielas;
- Piedrujas ielā – pie Slāvu ielas;
- Slāvu ielā – pie Piedrujas ielas;
- Lubānas ielā – pie Piedrujas ielas;
- Lubānas ielā – pie Slāvu ielas.

Uzlabo luksoforus

Pēc Satiksmes departamenta pasūtījuma 2011. gadā Rīgā astoņās vietās veikti luksoforu remontdarbi. Šajās vietās ir uzstādīti luksofori uz gaismas emisijas diožu bāzes, kas ļauj autovadītājam skaidri

redzēt luksofora signālus arī spilgtas saules gaismas apstākļos:

- Lielvārdes un Biķernieku ielas krustojumā;
- Lielvārdes un Ieriķu ielas krustojumā;
- Bauskas un Neretas ielas krustojumā;
- Bauskas un Viesītes ielas krustojumā;
- Pildas un Piedrujas ielas krustojumā;
- Krišjāņa Barona un Elizabetes ielas krustojumā;
- Krišjāņa Barona un Tallinas ielas krustojumā;
- Kārļa Ulmaņa gatves un Liepājas ielas krustojumā.

Izbūvē ātrumvaļņus

Vietās, kur autovadītāji regulāri pārsniedz atļauto braukšanas ātrumu, Rīgā tiek izbūvēti ātrumvaļņi. Tie ir paaugstinājumi uz ielas brauktuves, kas izveidoti, lai liktu autovadītājam samazināt braukšanas ātrumu atbilstoši ceļa zīmēs noteiktajam. Galvenokārt ātrumvaļņi tiek izbūvēti mācību iestāžu tuvumā bērnu drošībai. 2011. gadā Rīgā ātrumvaļņi ir izbūvēti 30 vietās:

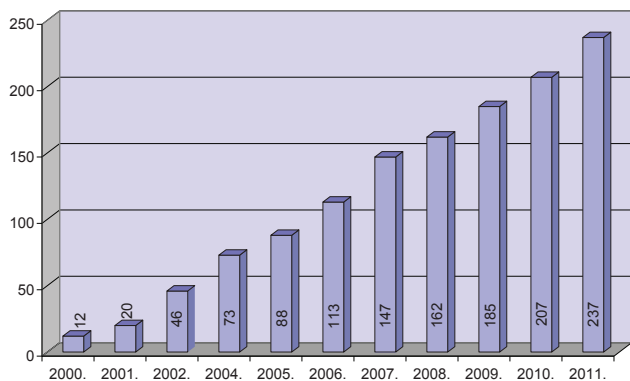
- Ziemeļblāzmas ielā 38;
- Zvejnieku ielā 12;
- Zvaigžņu ielā 6;
- Baložu ielā 25;
- Ilģuciema ielā 4;

- Iļģuciema ielā 6 – pie izglītības iestādes;
- Mazsalacas ielā 9;
- Pludmales ielā – starp Puikules ielu un Garciema ielu;
- Pludmales ielā – starp Garciema ielu un Vecāķu prospektu;
- Pludmales ielā – starp Puikules ielu un Kāpu prospektu;
- Imantas ielā 2;
- Grēcinieku ielā 20;
- Grēcinieku ielā 26;
- Pūces ielā 41;
- Pūces ielā 43;
- Mangaļsalas ielā 9;
- Zalves ielā – pirms krustojuma ar Pleskodāles ielu;
- Zalves ielā – pēc krustojuma ar Pleskodāles ielu;
- Pleskodāles ielā – pirms krustojuma ar Zalves ielu;
- Pleskodāles ielā – pēc krustojuma ar Zalves ielu;
- Dižozolu ielā – pie Valdeķu ielas nama nr. 58;
- Āraišu ielas posmā no Zalkšu ielas līdz Ausmas ielai;
- Tīnūžu ielā – pie nama nr. 10;
- uz brauktuves starp Tīnūžu un Praulienas ielām;
- Ūdeļu ielā – pie nama nr. 22;
- Ruses ielā 22 – pie izglītības iestādes;
- Baltāsbaznīcas ielā;
- Ūnijas ielā.

Uzstāda drošības barjeras

Ceļu drošības barjeras norobežo pretējās braukšanas joslas, lai autotransports neiebrauktu pretējā joslā un tādējādi neradītu avārijas situācijas, kā arī, lai avārijas gadījumā aizsargātu negadījumā iesaistīto cilvēku veselību un mazinātu transportlīdzekļa triecienu. 2011. gadā jaunas ceļu drošības barjeras uzstādītas:

- Valdeķu ielā;
- Tallinas ielā;

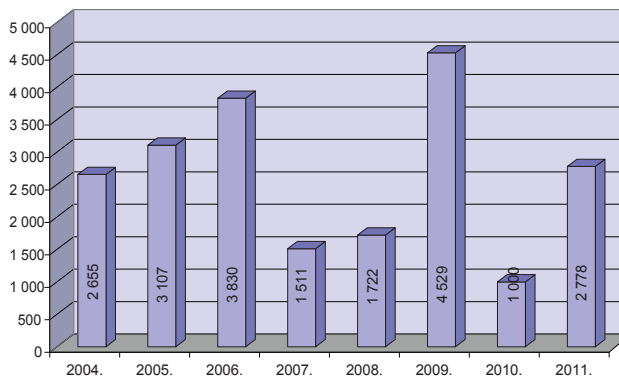


Ātrumvaļņu skaits Rīgā (summāri attiecīgajā gadā).



Izbūvēti ātrumvaļņi Grēcinieku ielā 20 un 26.

- Višķu ielā;
- Pērnavas ielā;
- Duntē ielā;
- Tēriņu ielā;
- Krustpils ielā;
- Augusta Dombrovska ielā;
- Plēksnes ielā;
- Visvalža ielā;
- Jāņa Asara ielā;
- Ieriķu ielā;
- Čaka ielā;
- Maskavas ielā;
- Brīvības gatvē – pie Juglas ielas;



Attiecīgā gadā uzstādīto gājēju drošības barjeru garums (m).



- Ieriķu ielā – pie Dzelzavas ielas;
- Kurzemes prospektā – pie Jūrmalas gatves.

Kopumā drošības barjeras, lai gājēji nešķērsotu ielas šajās vietās, rekonstruētas 14 kilometru un 245 metru garumā, savukārt nomainītas – 859,5 metru garumā.

Satiksmes drošībai ierobežo automašīnu novietošanu ielu malās

Satiksmes drošībai 2011. gadā 31 vietā Rīgā noteikti transportlīdzekļu apstāšanās un stāvēšanas ierobežojumi, lai nodrošinātu netraucētu sabiedriskā transporta satiksmi, visu veidu transporta divvirzienu satiksmi, gājēju pāreju un krustojumu pārredzamību. Apstāšanās un stāvēšanas aizliegums visu diennakti noteikts 18 ielu posmos. Savukārt 13 ielu posmos uzstādīti stāvēšanas ierobežojumi uz brauktuves ierīkotās stāvvietās.

Ierobežo braukšanas ātrumu pie izglītības iestādēm

No 1. septembra pie 41 Rīgas izglītības iestādes, kas atrodas tuvu ielām ar intensīvu transportlīdzekļu

satiksmi, uzstādītas ceļa zīmes ar transportlīdzekļu ātruma ierobežojumu 30 km/h, no kurām pie 21 izglītības iestādes uzstādīta papildzīme, ka ierobežojums 30 km/h ir spēkā darba dienās no 7.00 līdz 19.00.

Akcija Nolīdzini apmales

Sadarbībā ar invalīdu apvienību Apeirons, lai galvaspilsētā atvieglotu pārvietošanos iedzīvotājiem ar kustību traucējumiem, māmiņām ar bērnu ratiņiem un velobraucējiem, 2011. gadā Satiksmes departaments nolīdzināja vairāk nekā 150 apmaļu pilsētas centrā, dzīvojamajos rajonos, pie sociālās palīdzības namiem, kā arī pie iestādēm, kurās var saņemt sociālos pakalpojumus. Darbs pie apmaļu nolīdzināšanas galvaspilsētā turpināsies, lai ielas padarītu pieejamākas cilvēkiem ratiņkrēslos. Cilvēki ar kustību traucējumiem atzīst, ka tagad ir daudz lielāka drošības sajūta, ka, izbraucot no mājas, būs vieglāk nokļūt iecerētajā galamērķī.

Nolīdzinātās apmales novērtē ne tikai cilvēki ratiņkrēslos, bet arī velosipēdisti un māmiņas ar bērnu ratiņiem, tāpēc darbs pie apmaļu nolīdzināšanas notiks arī turpmāk. Apmaļu nolīdzināšanai īpaši budžeta līdzekļi netiek novirzīti – darbi tiek veikti no Satiksmes departamenta ielu un tiltu uzturēšanas finanšu līdzekļiem.



Uzbūvē jaunu gājēju pārvadu pār Kārļa Ulmaņa gatvi

Ņemot vērā apbūves attīstību galvaspilsētā, viena no Satiksmes departamenta darbības prioritātēm ir arī gājēju drošība. Lai tie ērti, droši un ātri varētu pārvietoties pa Kārļa Ulmaņa gatvi Rīgas pierobežā un Mārupes pagastā pie Kalnciema ielas, bija nepieciešams nodrošināt drošu maģistrāles šķērsošanas iespēju.

Ar Eiropas Reģionālās attīstības fonda līdzfinansējumu 2011. gadā tika uzbūvēts un atklāts jauns gājēju pārvads pār K. Ulmaņa gatvi pie Kalnciema ielas.

Projekta nepieciešamību noteica satiksmes intensitāte. K. Ulmaņa gatve ir valsts autoceļa ievads Rīgas pilsētā, satiksmes intensitāte tur ir vairāk nekā 40 000 automašīnu diennaktī un skaits turpina pieaugt. Arī Rīgas teritorijas plānojums paredz turpmāku dzīvojamo masīvu, tirdzniecības kompleksu apbūves attīstību un transporta satiksmes intensitātes palielināšanos šajā pilsētas daļā.

Līdz ar jauna gājēju tilta izbūvi pār K. Ulmaņa gatvi, ievērojami uzlabota satiksmes drošība, rekonstruētas satiksmei bīstamās vietas un izbūvēta jauna, droša sabiedriskā transporta pieturvieta.





Slāvu maģistrālais transporta mezgls savieno Dienvidu tiltu ar Austrumu maģistrāli.

Dienvidu tilta maģistrālie pievedceļi

2008. gadā tika atklāts Dienvidu tilts un tā savienojumi ar Krasta ielu un Bauskas ielu. Taču, lai izveidotu pilnīgi drošu, videi draudzīgu un ērtu transporta sistēmu, Dienvidu tiltam abos Daugavas krastos ir paredzēts izbūvēt maģistrālos pievedceļus: Slāvu maģistrālo transporta mezglu Daugavas labajā krastā un Zemgales virziena maģistrālo transporta mezglu – upes kreisajā krastā. Tas ievērojami paplašinās un sakārtos pilsētas maģistrālo ielu tīklu, novirzīs galvenās tranzīta plūsmas un sniegs iespēju apbraukt pilsētas centru.

Slāvu maģistrālais transporta mezgls

(Dienvidu tilta otrā kārtā)

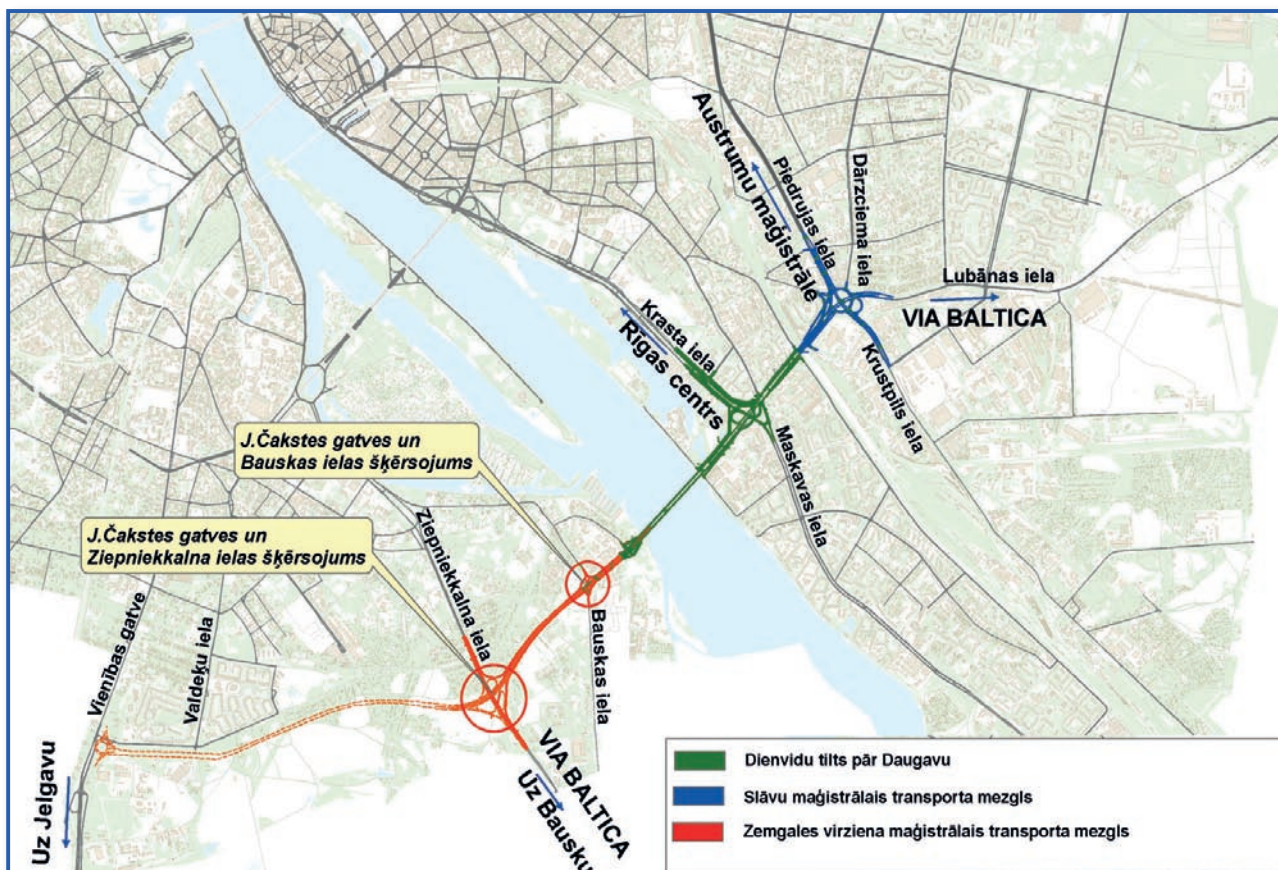
2011. gada jūlijā autosatiksmei pilnībā tika nodots Slāvu maģistrālais transporta mezgls, kura būvniecība sākās 2008. gadā. Slāvu maģistrālā transporta mezgla būvniecība ir vēl nebijuša izmēra un sarežģītības infrastruktūras objekta būve Latvijā. Būvdarbi

tika organizēti vienā no noslogotākajiem satiksmes mezgliem Rīgā, nepārtraucot dzelzceļa un auto-transporta kustību.

Transporta mezgla izbūves gaitā tika veikta triju līmeņu estakāžu būvniecība Slāvu rotācijas apļa vietā un Slāvu dzelzceļa pārvada pārbūve. Šādi Slāvu maģistrālais transporta mezgls savieno Dienvidu tiltu ar Austrumu maģistrāli un uzņem galvenās tranzīta plūsmas, sniedzot iespēju ērti apbraukt galvaspilsētas centru un nokļūt ostas virzienā, kā arī veido izeju uz valsts nozīmes autoceļu VIA Baltica. Slāvu maģistrālā transporta mezgla būvniecības



Dienvīdus tilts un maģistrālie pievedceļi.





Slāvu maģistrālais transporta mezgls 2011. gadā.

laikā radās finanšu ekonomija 12 miljonu latu apmērā, kā rezultātā tika nolemts veikt papildu darbus, lai uzlabotu maģistrāles tuvumā esošās ielas un padarītu transporta mezglu ērtāk lietojamu.

Plānots, ka līdz ar 2012. gada beigām pilnībā tiks pabeigti papildu būvniecības darbi pie Dienvidu tiltā Slāvu maģistrālā transporta mezgla – Krustpils un

Katlakalna ielu krustojumā, Lubānas ielā un Gunāra Astras ielā. Būvdarbus veic A/S Transport Systems.

Interesanti fakti

- Ielu, dzelzceļa pārvada, estakāžu, gājēju un velosipēdistu ceļu kopplatība ir vismaz 117 000 kvadrātmetru. Tā ir aptuveni 29 futbola laukumu platība.



Slāvu maģistrālais transporta mezgls 2008. un 2010. gadā.





- Būvniecības gaitā norisinājās inženierkomunikāciju rekonstrukcijas darbi, kopumā 50 kilometru garumā. Šāds attālums ir no Rīgas līdz Siguldai.
- Būvniecības gaitā izmantots aptuveni 8 800 tonnu tērauda.
- Būvniecības gaitā izmantots aptuveni 46 000 kubikmetru betona. Ja šādu betona daudzumu pārvestu vienlaikus ar 10 tonnu kravas mašīnām, būtu nepieciešami apmēram 11 270 šādi kravas auto.
- Būvniecības gaitā izmantots 46 000 tonnu dažādu veidu asfaltbetona. Ja šādu asfaltbetona daudzumu pārvestu vienlaikus ar 30 tonnu kravas mašīnām, tad aptuveni 1 500 mašīnu rinda stieptos vairāk nekā 25 kilometru garumā.



Slāvu ielas dzelzceļa pārvads 2009. un 2011. gadā.



Zemgales virziena maģistrālais transporta mezgls

(Dienvidu tilta trešā kārta)

Būvniecība uzsākta 2009. gada maijā, taču ekonomiskās lejupslīdes rezultātā darbi pie būvniecības tika apturēti. Plānots, ka būvdarbi pie Zemgales virziena maģistrālā transporta mezgla tiks uzsākti 2012. gadā.

Zemgales virziena maģistrālais transporta mezgls (Dienvidu tilta trešā kārta) savienos Dienvidu tiltu ar Ziepniekkalna ielu un veidos tilta maģistrālos pievedceļus Pārdaugavā. Tādējādi tiks uzlabota ne tikai starppilsētu satiksme, bet arī uzņemtas galvenās tranzīta plūsmas, novirzot tās tālāk uz Dienvidu tiltu un Austrumu maģistrāli ostas virzienā. Tas ļaus atslogot gan pilsētas centra ielas, gan Salu, Akmens un Vanšu tiltu. Būvniecības gaitā tiks izbūvēta jauna automaģistrāle – Jāņa Čakstes gatve ar divām brauktuvēm, sadalošo joslu un bremsēšanas joslu. Tās garums līdz Ziepniekkalna ielai būs

1,6 kilometri, bet platums – 26 metri. Jāņa Čakstes gatves un Bauskas ielas šķērsojums tiks izbūvēts divos līmeņos – Bauskas iela ar diviem rotācijas apliem – augšējā līmenī, bet Jāņa Čakstes gatve – tunelī zem Bauskas ielas. Tādējādi transporta plūsmas organizēšanai nebūs nepieciešami luksofori. Divos līmeņos tiks izbūvēts arī Jāņa Čakstes gatves un Ziepniekkalna ielas šķērsojums. Tam būs pieci pārvadi ar 18 balstiem, kā arī viens gājēju tunelis. Nākotnē Jāņa Čakstes gatvi plānots turpināt līdz pat Vienības gatvei, izbūvējot gan papildu estakādes vairāku līmeņu šķērsojumam Ziepniekkalna ielā, gan vairāku līmeņu šķērsojumu Jāņa Čakstes gatves savienojumā ar Vienības gatvi. Būvdarbus veic A/S Transport Systems.

Būvniecība tika uzsākta 2009. gada maijā un bija plānots, ka satiksmei Zemgales maģistrālo transporta mezglu pilnībā varēs atklāt 2012. gadā. Taču finansējuma trūkuma dēļ būvdarbus uz laiku nācās pārtraukt. Līdz šim no Rīgas pašvaldības budžeta 2010. gadā Zemgales virziena maģistrālā transporta mezgla būvniecībai iztērēti 1,26 miljoni latu. Par šo finansējumu būvdarbus bija iespējams veikt līdz 2010. gada jūnija beigām un paveikti gandrīz 30 % no visiem satiksmes mezgla būvdarbiem.



Jāņa Čakstes gatves un Bauskas ielas krustojums 2007. gadā.



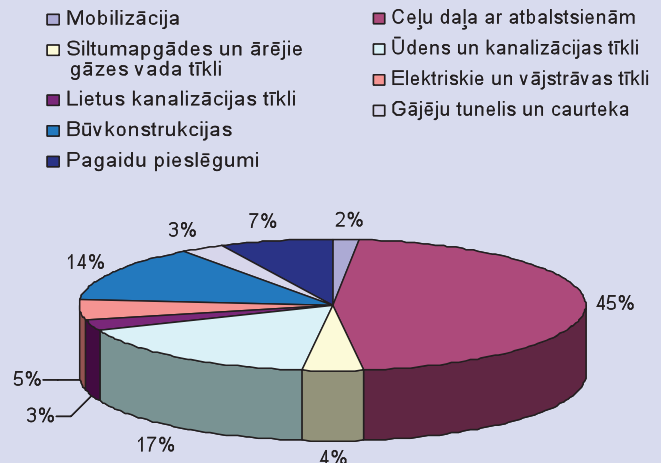
Jāņa Čakstes gatves un Bauskas ielas divu līmeņu šķērsojums – 2012. gadā.



Jāņa Čakstes gatves Ziepniekkalna ielas šķērsojums 2008., 2012. gadā un pēc turpinājuma izbūves līdz Vienības gatvei.

Skaitļi un fakti

- Satiksmes mezgla kopējā platība 350 456 m² (t. sk., zālāja platība – 263 940 m²), kas atbilst 86 futbola laukumiem.
- Ielu kopējais garums – 2,8 km.
- Ielu, divlīmeņu šķērsojumu brauktuvju, gājēju un velosipēdu ceļu kopējā platība – 86 516 m², kas atbilst 21 futbola laukumam.
- Ceļa un gājēju metāla drošības barjeru kopējais garums – gandrīz 11 km (10 944 m).
- Prettrokšņa sienu kopējais garums – 1,2 km (1 205 m).
- Inženierkomunikāciju rekonstrukcija kopumā – 61 km (61 017 m), t. sk., telekomunikācijas, elektroapgādes tīkls, lietussvāns, ūdens kanalizācija, ūdensvads, gāze, siltumtrase, saimniecības kanalizācija, apgaismojuma tīkls). Tas ir pielīdzināms attālumam no Rīgas līdz Tukumam.
- Būvniecības procesā plānots izmantot 16 590 m³ betona.
- Dzzelzbetona konstrukciju būvniecības gaitā plānots izmantot 1943 tonnas tērauda.
- Būvniecībā paredzēts izmantot 38 355 tonnas dažādu veidu asfaltbetona.





Austrumu maģistrāle

Pabeigts Austrumu maģistrāles posms, kas savieno Slāvu maģistrālo transporta mezglu ar Viestura prospektu Mežaparkā

Austrumu maģistrāle ir viena no svarīgākajām maģistrālo ielu tīkla sastāvdaļām Rīgā. Tā savieno Slāvu maģistrālo transporta mezglu ar Viestura prospektu Mežaparkā, uzņem galveno tranzīta satiksmes plūsmu un atslogo pilsētas centra ielas. Līdz šim ir izbūvēti vairāki Austrumu maģistrāles posmi – Gustava Zemgala gatves satiksmes pārvads pār dzelzceļu. Līdz pilnīgai Austrumu maģistrāles pabeigšanai nepieciešams izbūvēt vēl divus posmus – Gustava Zemgala gatvi posmā no Brīvības gatves līdz Ieriķu ielai un Piedrujas ielas posmā no Vietalvas ielas līdz Slāvu rotācijas aplim.

Gustava Zemgala gatves un Gaujas ielas divu līmeņu šķērsojums

Gustava Zemgala gatves un Gaujas ielas divu līmeņu šķērsojums pabeigts 2011. gadā un pilnībā atklāts satiksmes plūsmai.

Gustava Zemgala gatves un Gaujas ielas divu līmeņu šķērsojums ir Austrumu maģistrāles posms, un tā būvniecība tika uzsākta 2008. gadā par Rīgas pašvaldības finansējumu. Maģistrāles mērķis – paaugstināt satiksmes drošību, atdalot tranzīta satiksmes plūsmas no vietējās nozīmes plūsmām. Iepriekš tranzīta transportlīdzekļi, kas vēlējās nokļūt ostā, bija spiesti braukt caur dzīvojamajām zonām, tādējādi palielinot ceļu satiksmes negadījumu risku.

Iepriekš Gustava Zemgala gatves trase pieslēdzās Gaujas ielai un Ķīšezeru ielai kā T-veida krustojums, kura caurlaides spēja bija par mazu esošo un prognozējamo satiksmes plūsmu uzņemšanai un drošai satiksmei. Gaujas ielas, Ķīšezeru ielas un Gustava Zemgala gatves šķērsojums tagad kalpo kā maģistrālais satiksmes mezgls Ziemeļu šķērsojuma un Austrumu maģistrāles trasēm.



Gustava Zemgala gatves un Gaujas ielas divu līmeņu šķērsojums 2010. un 2011. gadā.





Viestura prospekta un Meža prospekta divu līmeņu šķērsojums 2010. un 2011. gadā.

Viestura un Meža prospekta šķērsojums

2011. gadā ar Eiropas Savienības TEN-T līdzfinansējumu pabeigta Viestura prospekta un Meža prospekta divu līmeņu šķērsojuma būvniecība, un tas atklāts satiksmei. Brauktuves sākums ir Gustava Zemgala gatve pie Meža prospekta, bet beigas – Viestura prospekts. Šī šķērsojuma būvniecība tika uzsākta 2010. gada maijā. Būvobjektu projektējusi SIA Inženierbūve, bet atklāta konkursa rezultātā būvdarbus veic A/S A.C.B.

Viestura prospekta un Meža prospekta divlīmeņu šķērsojuma trase ir 1300 metru gara. Satiksmes pārvadu pār Meža prospektu veido divas atdalītas brauktuves ar kopējo garumu 1240 metri, to platums būs 11,5 metri. Pārvadam ir divas braukšanas joslas katrā virzienā. Līdz ar šķērsojuma izbūvi ir izveidotas jaunas ielas, kas savieno pārvadu ar Viestura prospektu.

Jaunās ielas garums ir 730 metri, brauktuves platība – 15 750 kvadrātmetri. Šķērsojuma būvniecības laikā zem izbūvējamā pārvada tika veikta arī Meža ielas seguma rekonstrukcija 7300 kvadrātmētru platībā.

Gar šķērsojumu izbūvēts arī gājēju un velosipēdistu ceļš, veikta divu luksoforu objektu rekonstrukcija, uzstādītas jaunas ceļa zīmes, satiksmes drošības barjeras, izbūvēts arī apgaismojums. Gar ēkām un būvēm izbūvētas trokšņus absorbējošas sienas 370 metru apjomā.

Divlīmeņu šķērsojums izstrādāts pēc samērīguma principa, lai varētu saudzīgi izturēties pret dabu un reizē rast ekonomisku transporta būves risinājumu. Lai varētu saglabāt pēc iespējas vairāk koku, pārvaldīšanas konstrukcijas ir projektētas vairāk nekā 40 metru augstas un paredzētas no spriegbetona.





K. Valdemāra un Daugavgrīvas ielas satiksmes mezgla rekonstrukcija

Pagājušā gadsimta 80. gados, kad būvēja Vanšu tilu, celtnieki saskārās ar finanšu trūkumu, līdz ar to Vanšu tilta projekts netika realizēts pilnībā, un kreisais Daugavas krasts aiz Zunda kanāla netika izbūvēts līdz galam.

Satiksmes departaments uzsācis Eiropas Reģionālās attīstības fonda (ERAF) līdzfinansētā projekta Krišjāņa Valdemāra un Daugavgrīvas ielas satiksmes mezgla rekonstrukcija realizāciju. Projekta ietvaros plānoti būtiski satiksmes uzlabojumi Daugavas kreisajā krastā pie Vanšu tilta.

Projekta mērķis ir nodalīt tranzīta satiksmes plūsmu galvaspilsētā no vietējās satiksmes plūsmas, kā arī izbūvēt gājējiem drošu satiksmes infrastruktūru.

Būvniecības gaitā tiks paplašināts Daugavgrīvas ielas posms, kur patlaban tiek organizēta transportlīdzekļu satiksme virzienā uz galvaspilsētas ziemeļu daļu, un blakus esošajai brauktuvei tiks izbūvēta jauna divu joslu brauktuve virzienam no Daugavas kreisā krasta.

Projekta realizācijas laikā tāpat tiks izbūvēti jauni un rekonstruēti esošie luksoforu objekti. Tādējādi Daugavas kreisajā krastā tiktu samazinātas satiksmes konfliktsituācijas, un gājēji droši varēs šķērsot ielas.

Būtisks ieguvums satiksmes dalībniekiem būs tilta izbūve pār Zunda kanālu, kas kalpos kā jauns pie-

slēgums Daugavgrīvas ielai pie Ķīpsalas virzienā no Raņķa dambja uz Krišjāņa Valdemāra ielu.

Projekta ietvaros tiks uzlabotas sabiedriskā transporta pieturvietas, izbūvējot paplašinājumus pašreizējās pieturvietās, tādējādi atvieglojot satiksmes plūsmu un paaugstinot satiksmes drošību.

Krišjāņa Valdemāra un Daugavgrīvas ielas satiksmes mezgla rekonstrukcija tiek īstenota ar Eiropas Reģionālās attīstības fonda līdzfinansējumu (ERAF).

Satiksmes mezgla rekonstrukcijas kopējās izmaksas – 21 miljons latu, to skaitā 1,5 miljoni latu ir ERAF finansējums un gandrīz 40 tūkstoši latu – valsts finansējums.

Satiksmes mezgla rekonstrukcijas būvniecības darbus veic pilnsabiedrība ACB un TILTS.

Informācija par objekta rekonstrukciju

Objektā kopumā tiks rekonstruēta vai no jauna izbūvēta brauktuve 77 000 m² platībā, savukārt ietvju un veloceļu kopējais izbūvējamais apjoms būs 24 000 m².

Lielākās būvdarbu izmaksas sastāda inženierkomunikāciju rekonstrukcijas darbi – saimniecības un lietus ūdens kanalizācija, ūdensvads, siltumtrase, apgaismojums, SIA Rīgas satiksme tīkli, komunikācijas un inženierbūvju izbūve.



Ielu tehniskā stāvokļa uzlabošana

Akcija Iedzīvotāj, informē par bedrēm Rīgas ielās!

Satiksmes departaments 2011. gadā uzsāka akciju Iedzīvotāj, informē par bedrēm Rīgas ielās. Iedzīvotāji pa bezmaksas tālruni 80003600 vai elektroniski mājaslapā www.riga.lv tika aicināti norādīt konkrētu vietu un adresi, kur Rīgā ir bedres. Speciālisti informāciju par norādītajām bedrēm pārbaudīja un atbilstoši to atrašanās vietas nozīmīgumam un bīstamībai sistematizēja, lai pēc iespējas ātrāk veiktu remontdarbus. Ierobežotā finansējuma dēļ bedru remontu prioritāri veica pilsētas maģistrālajās ielās un uz tiltiem. Savukārt rajona nozīmes ielās veica lielāko bedru remontu, lai novērstu avārijas situācijas. Iedzīvotāju atsaucība bija milzīga. Piemēram, pirmajā diennaktī kopumā tika saņemti vairāk nekā 100 zvani un 120 e-pasti. Kopumā akcijā iesaistījās vairāk nekā 1000 Iedzīvotāju. Akcija guva lielu Iedzīvotāju atsaucību, jo visas bedres, par kurām informēja Iedzīvotāji, tika piefiksētas un atbilstoši to atrašanās vietas nozīmīgumam un bīstamībai sistematizētas un salabotas. Visbiežāk tiek saņemtas sūdzības par bedrēm namu

iekškvartālos, taču tika ziņots arī par lielām bedrēm uz maģistrālajām ielām. Informāciju par bedrēm Iekškvartālos Satiksmes departaments nodeva tālāk rīcībai attiecīgās teritorijas izpilddirekcijai. Savukārt par bedrēm uz maģistrālajām ielām Satiksmes departamenta speciālisti nodeva tālāk rīcībai ceļu uzturētājiem, ar kuriem ir parakstīts ielu uzturēšanas līgums. Satiksmes departaments arī turpmāk plāno iesaistīt sabiedrību un aicināt Rīgas pilsētas Iedzīvotājus un viesus informēt par bedrēm pilsētas ielās. Kopējais budžets bedru remontam bija 350 000 latu.

Ielu seguma periodiskā atjaunošana

Ielu seguma periodiskās atjaunošanas laikā brauktuvei un/vai gājēju ietvēm tiek uzklāts jauns asfaltbetona segums, atjaunotas vai uzlabotas brauktuves apmales, komunikāciju aku lūkas, uzklāts jauns ceļa horizontālais apzīmējums, saglabājot līdzšinējo ielas ģeometriju.

2011. gadā Ielu seguma periodiskās atjaunošanas darbiem pašvaldības budžetā bija piešķirts

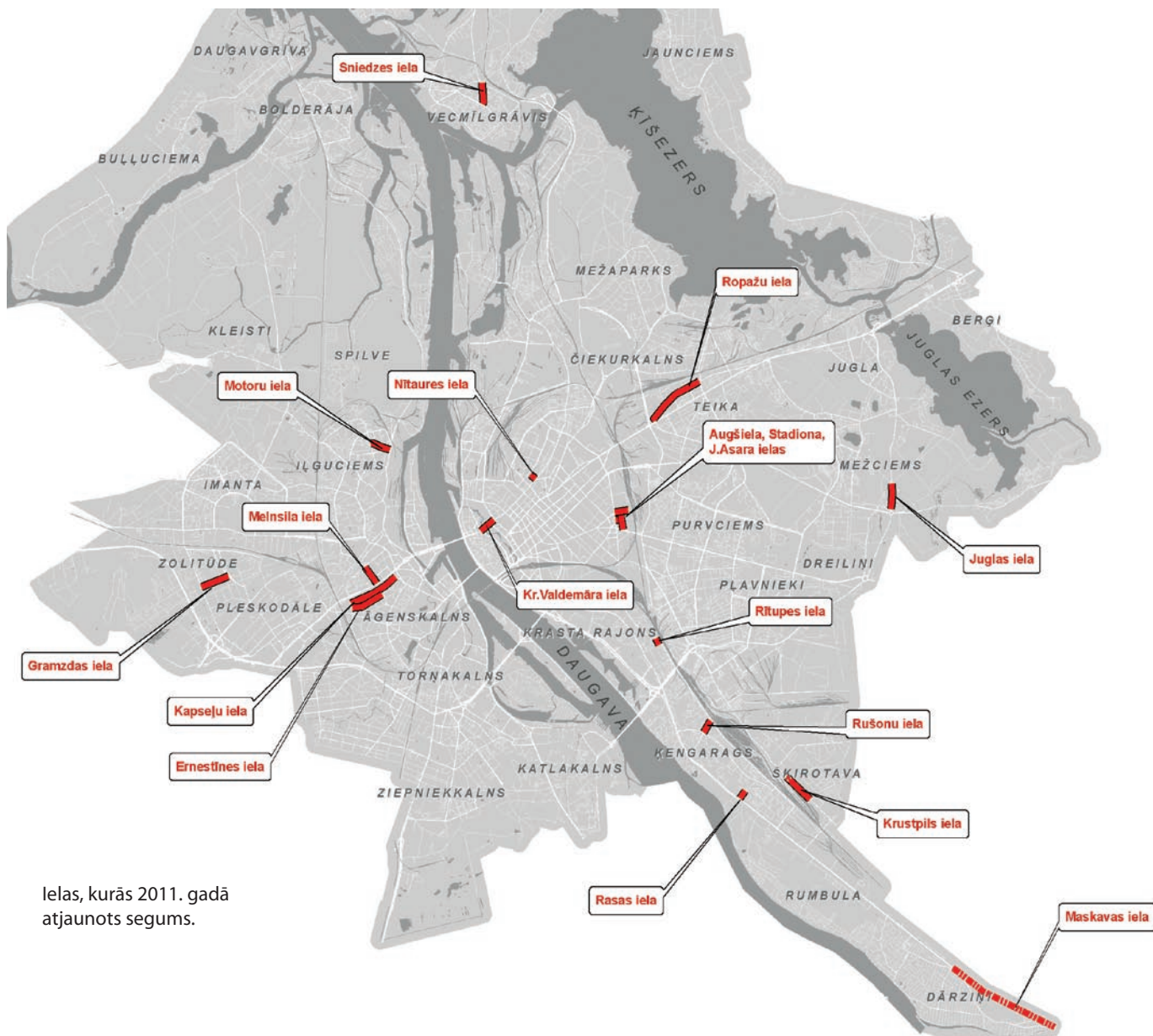
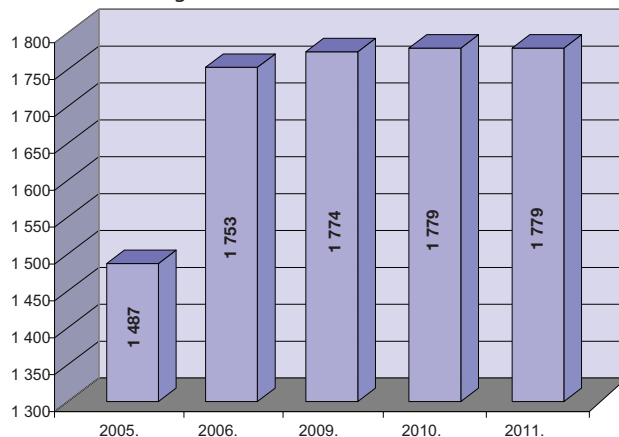
finansējums 2,53 milj. latu, un segums atjaunots 16 galvaspilsētas ielās un to posmos ar kopējo platību 111 400 m².

Ielu seguma periodiskā atjaunošana 2011. gadā veikta:

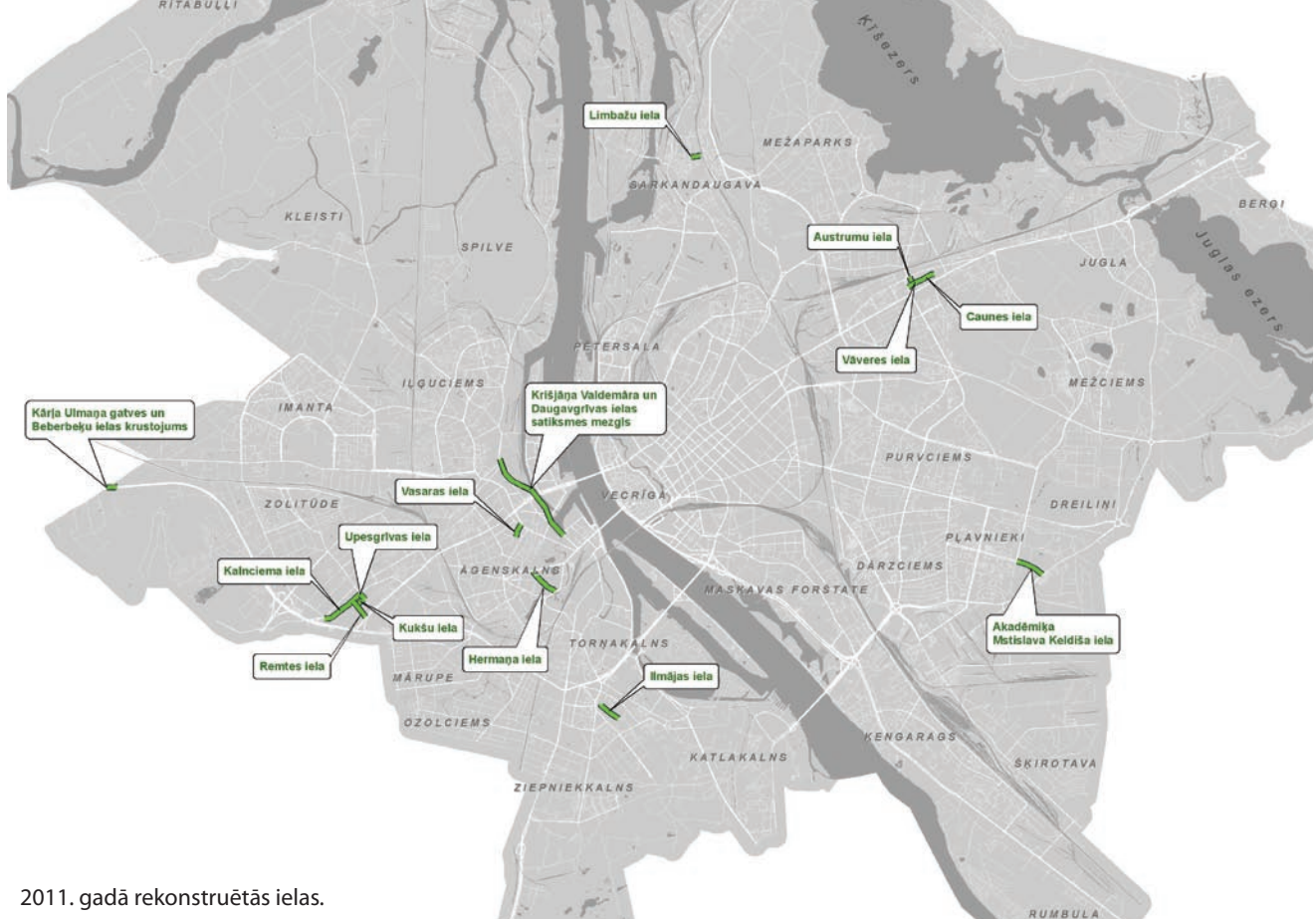
1. Gramzdas ielā – no Zolitūdes līdz Anniņmuižas ielai;
2. Melnsila ielā – no Vīlpa līdz Kalnciema ielai;
3. Kapseļu ielā – no Margrietas līdz Baložu ielai;
4. Ernestīnes ielā – no Melnsila līdz Margrietas ielai;
5. Motoru ielā;
6. Maskavas ielā – no Taisnās ielas līdz pilsētas robežai;
7. Krustpils ielā – no Sila līdz Šķirotavas ielai;
8. Augšielā, Stadionā un Jāņa Asara ielā – no Pērnavas ielas līdz dzelzceļam;
9. Rušonu ielā – no Prūšu līdz Salaspils ielai;
10. Rītupes ielā – no Lubānas līdz Dzērvju ielai;
11. Rasas ielā – no Maskavas līdz Aviācijas ielai;

12. Krišjāņa Valdemāra ielā – no Kronvalda bulvāra līdz Kalpaka bulvārim;
13. Juglas ielā – no iebrauktuves uz Austrumu slimnīcu līdz Biķernieku ielai;
14. Ropažu ielā – no Džutas ielas līdz Brīvības gatvei;
15. Sniedzes ielā;
16. Nītaures ielā.

Ielu skaits Rīgā.



Ielas, kurās 2011. gadā atjaunots segums.



2011. gadā rekonstruētās ielas.

Ielu rekonstrukcija

Rekonstrukcijas laikā ielas vai tilti atbilstoši nepieciešamībai tiek pilnībā pārbūvēti, mainot arī brauktvju ģeometriju, izbūvējot lietus ūdens kanalizācijas sistēmu, jaunas gājēju ietves, pārbūvējot ielas apakšjos slāņus un veicot citus ievērojamus uzlabojumus. 2011. gadā Satiksmes departaments veica ielu rekonstrukciju:

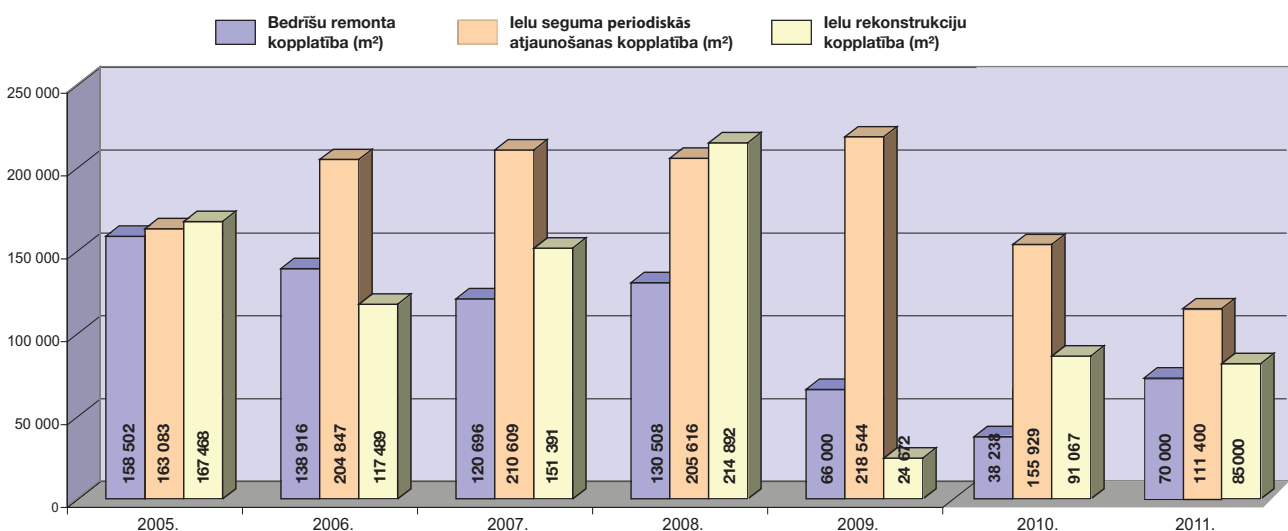
- Hermaņa ielā – no Bāriņu ielas līdz Ojāra Vācieša ielai;
- Ilmājas ielā – no Tadaīķu ielas līdz Kartupeļu ielai;
- Vasaras ielā;

- Limbažu ielā – no Sarkandaugavas ielas līdz Sliežu ielai;
- Vāveres, Caunes un Austrumu ielās.

Piesaistot Eiropas Reģionālās attīstības fonda līdzfinansējumu, tāpat tika veikta ielu rekonstrukcija:

- Upesgrīvas, Kalnciema, Remtes un Kukšu ielās;
- Akadēmiķa Mstislava Keldiša ielā – no Ulbrokas ielas līdz Lubānas ielai;
- Krišjāņa Valdemāra un Daugavgrīvas ielā satiksmes mezgla rekonstrukcija.

Ielu seguma uzlabošana.





Lietus ūdens kanalizācijas sistēmas uzlabošana

Kā Rīgas iedzīvotāji un viesi ne reizi vien ir pārliecinājušies, pat neliela lietus apstākļos, kā arī ziemas un pavasara šķīdoni daudzviet pilsētā pašreizējā lietus ūdens kanalizācijas sistēma nespēj novadīt lieko ūdeni no Rīgas ielām, jo ir tehniski novecojusi. Vēsturiski lietus ūdens kanalizācija ielām daudzviet vispār nav tikusi izbūvēta. Tāpēc ļoti svarīga ir šīs sistēmas rekonstrukcija un jaunu sistēmu izbūve. Galvenā problēma šo darbu veikšanai jau ilgstoši ir finansējuma trūkums lietus ūdens kanalizācijas sistēmas uzlabošanai.

No 2010. gada Rīgas pašvaldības budžetā tika izveidota jauna budžeta programma Pilsētas lietus ūdens kanalizācijas sistēmas maģistrālo kolektoru un sūkņu staciju uzturēšana. Rīgas pašvaldības budžetā 2011. gadā lietus ūdens kanalizācijas sistēmas uzturēšanai un remontam bija piešķirts 1,5 milj. latu finansējums. Pateicoties šai programmai, Satiksmes departamentam bija iespēja veikt plānveida lietus ūdens kanalizācijas sistēmas tīrīšanas un skalošanas darbus, pārbaudīt kolektoru tehnisko stāvokli ar videoinspekcijas palīdzību, kā arī veikt lietus ūdens atsūkņēšanu no satiksmi traucējošām peļķēm uz ielu un tiltu brauktuvēm. Lai uzlabotu pārvietošanās apstākļus, daudzviet ūdens atsūkņēšana un uztvērējaku tīrīšana tika veikta arī ziemas sezonā. Saskaņā ar līgumu šos darbus veica SIA Binders. Kolektoru un sūkņu staciju remontam pašvaldības budžetā tika piešķirts finansējums miliona latu apmērā. Par šo finansējumu tika veikti šādi darbi:

- pabeigta sūkņu stacijas Pļavnieki rekonstrukcija Ilūkstes ielā. Šī sūkņu stacija nebija remontēta kopš tās izbūves astoņdesmitajos gados. Sūkņu stacijai tika veikts kapitālais remonts, lai uzlabotu

lietus ūdens atsūkņēšanu no Purvciema un Pļavnieku teritorijas ielām. Remontdarbu laikā uzstādīts jaudīgs pārvietojams sūknis ar dīzeļdzinēja piedziņu, kuru iespējams izmantot avārijas situāciju novēršanai citās pilsētas sūkņu stacijās un kolektoros;

- rekonstruēta sūkņu stacija Dambja ielā. Sūkņu stacija pārsūknē lietus ūdeņus, kas pienāk no Skanstes ielas sūkņu stacijas, kā arī no Dambja un Dunties ielas un Ūdru grāvja. Sūkņu stacijā veikti būvkonstrukcijas remontdarbi un pilnībā nomainīts tehnoloģiskais aprīkojums – sūkņi, cauruļvadi, armatūra, celšanas mehānisms, kā arī apkures, vēdināšanas, elektroapgādes un automātikas sistēmas. Sūkņu stacijas darbība paredzēta automātiskā režīmā.

Pēc departamenta pasūtījuma jaunas lietus ūdens kanalizācijas sistēmas tiek izbūvētas jaunbūvējamām ielām un satiksmes objektiem, kā arī ielu rekonstrukcijas laikā. 2011. gadā šo remontdarbu ietvaros izbūvēta:

- lietus ūdens kanalizācijas sistēma Upesgrīvas, Kalnciema, Remtes un Kukšu ielas rekonstrukcijas laikā;
- lietus ūdens kanalizācijas sistēma Krustpils ielā;
- lietus ūdens kanalizācijas sistēma Katlakalna ielā;
- lietus ūdens kanalizācijas sistēma Viestura prospektā;
- lietus ūdens kanalizācijas sistēma Limbažu ielā;
- lietus ūdens kanalizācijas sistēma Vāveres ielā;
- lietus ūdens kanalizācijas sistēma Gaujas ielā.

Tāpat uzsākta lietus ūdens kanalizācijas sistēmas izbūve Akadēmiķa Mstislava Keldiša ielā un Slokas ielā.



Rīga – ceļā uz velosipēdistiem draudzīgu pilsētu



Velotransporta attīstība pilsētā

Aizvien nozīmīgāka un aktīvāka kļūst velotransporta vieta Rīgas iedzīvotāju ikdienā, un to nevar nepamānīt. Rīgas ielās ir aizvien vairāk velobraucēju. Departamenta organizētās velosipēdistu aptaujas liecina, ka iedzīvotāji arvien biežāk izmanto divriteņi kā transporta līdzekli ikdienas vajadzībām. Rīga piedalās Eiropas Komisijas programmas Saprātīga Enerģija Eiropai (Intelligent Energy Europa – IEE) projektā CARMA. Projekta mērķis ir veicināt velosipēdu lietošanu pilsētās, attīstot jaunas, efektīvas velobraukšanu veicinošas mārketinga metodes. Projekta ilgums ir trīs gadi, kuru laikā visās projekta partnerpilsētās tiks izstrādāta ilgtermiņa komunikācijas stratēģija Rīga – ceļā uz velosipēdistiem draudzīgu pilsētu. Projekta ietvaros tiks organizētas mācības un iedzīvotāji būs aicināti izmantot velosipēdu kā alternatīvu pārvietošanās līdzekli ikdienā, piemēram, nokļūšanai uz darbu un mācībām. Velosipēdu satiksme ir viena no straujāk augošajām motorizēto



Rīgas velo nedēļa

2011. gada 1.—7. maijs

1. Maijs
Velo nedēļas atklāšana
12.00
Velo sezonas atklāšanas brauciens
no Doma laukuma līdz Mežaparkam
12.00 – 17.00
Aktivitātes Mežaparkā
– velo rullju ciņas
– velo triāls
– velo sprints

2. maijs
19.00
Velo kino vakars
velodarbība PEENS, MIT

3. maijs
18.00
Velo polo sacensības
informācija sokos

4. maijs
19.00 – 19.40
Velo detaļu un aksesuāru tirdziņš
Andrejsoli, Velozauris
14.00
Ērmrītenu (freakbikes) parāde
Andrejsoli

5. Maijs
18.00
Arhitektu un pilsētplānotāju diskusija
par infrastruktūras uzturēšanu vilos braucājam, MIT
20.00
Velo kino un disko
Disko vieta Strauma, Spāķeros

6. Maijs
18.30
Velo orientēšanās sacensības komandās
sākums Andrejsolī

30. aprīlis – 4. maijs
Ērmrītenu (freakbikes) izgatavošanas atvērta darbnīca
Andrejsolī, Apokalīses ietnieku garšās

Visas nedēļas grāmata [www.velonedela.lv](#) Rīgas pilsētas velosipēdu nodaļa un [Balticorezeja](#), izdevēji ar atļauzību.

7. maijs

RĪGAS TVĪDA BRAUCIENS

14.00 pulcēšanās un sagatavošanās braucienam:
– velodarbība
– retro velo foto studija
– retro frizētava
– Sautkrastu velomuzajs

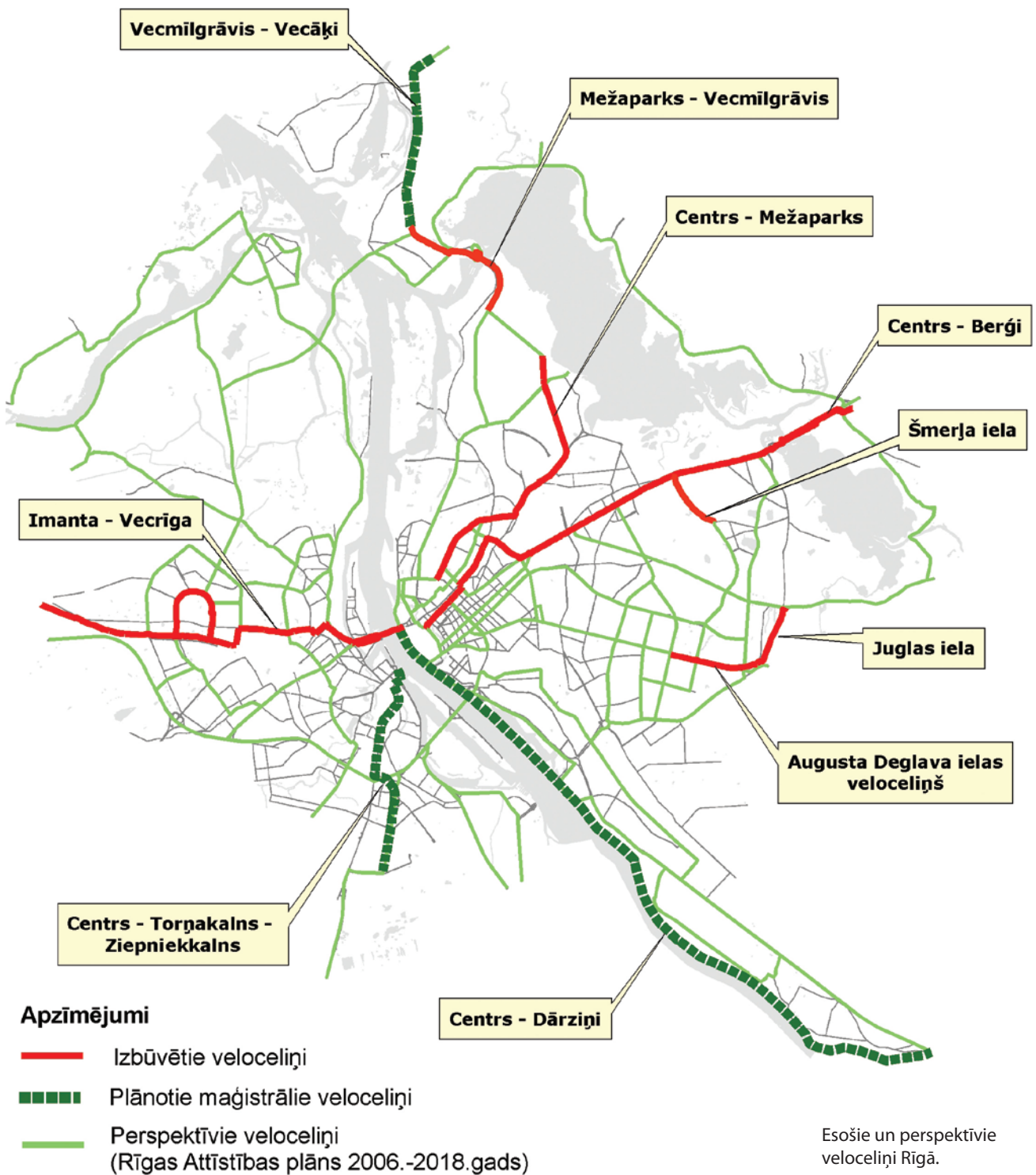
16.00 Tvīda brauciens cauri Rīgai no Esplanādes
brauciens sākumā velo ceļi
Centre – Berģi atslēdzona

Sīkāka informācija
www.rigasvelonedela.lv



Partneri:

28



transportlīdzekļu alternatīvām. Ātruma un pārvietošanās mobilitātes ziņā velosipēds pilsētvides maršrutos līdz 8 kilometriem visbiežāk ir efektīvāks un izdevīgāks par tādiem tradicionālajiem pārvietošanās līdzekļiem kā sabiedriskais transports vai privātais autotransports. Velotransporta attīstības programmā Rīgas pilsētai plānots izveidot vairākus maģistrālos velociņus – uz Imantu, Mežaparku, Vecmīlgrāvi, Vecāķiem, Bergiem, Dārziņiem un Ziepniekkalnu –, kas savienos pilsētas centru ar mikrorajoniem. Savukārt Rīgas attīstības plānā 2006.–2008. ir paredzēti arī savienojošie velociņi starp mikrorajoniem. Veloceļu būvniecība tiek veikta atbilstoši Rīgas pašvaldības budžetā piešķirtam finansējumam.





Esošie un perspektīvie veloceļi Rīgā

Satiksmes departaments no 2001. gada līdz šim ir izbūvējis veloceļus gandrīz 44 km garumā. Svarīgākie veloceļi Rīgā: Centrs–Bergī, Vecrīga–Imanta, Centrs–Mežaparks, Mežaparks–Vecāķi, Juglas iela–Augusta Deglava iela. 2011. gadā tika uzsākta tehniskā projekta izstrāde veloceļa būvniecībai gar Daugavu virzienā no centra uz Ķengaragu, Rumbulu līdz Dārziņiem. Veloceļš Centrs–Ķengarags–Rumbula–Dārziņi būs paredzēts ikdienišķiem, lietišķiem un atpūtas braucieniem kā atpūtai un sportam, tāpat tiks paredzēta speciāla josla arī gājējiem. Tehniskajā projektā tiks izskatīta iespēja ziemas apstākļos veloceļa trasi pielāgot distanču slēpošanai.



Ar Tvīda braucienu atklāj veloceļu Centrs–Bergī

2011. gadā ar Tvīda braucienu tika atklāts veloceļš Centrs–Bergī. Šis ir līdz šim nozīmīgākais lietišķās velosatiksmes infrastruktūras projekts Rīgā, jo veloceļa maršruts ved cauri blīvi apdzīvotai, funkcionāli un ekonomiski aktīvai pilsētas daļai un savieno vairākas nozīmīgas pilsētas apkaimes kā Rīgas vēsturisko centru, Teiku, Šmerli, Juglu un Bergus.

Veloceļa īstenošanai tika piesaistīts Eiropas Reģionālās attīstības fonda līdzfinansējums. Tagad rīdziniekiem un pilsētas viesiem ir iespēja izmantot velosipēdu kā ikdienas pārvietošanās līdzekli, jo tam līdztekus ir vairākas veselības, izglītības un kultūras iestādes, tirdzniecības centri, studentu viesnīcas, pakalpojumu un ražošanas iestādes, kā arī blīvi izvietotas dzīvojamās mājas. Arī atpūtas un sporta velobraukšanas cienītājiem veloceļš sniedz iespēju izmantot pilsētas zaļo zonu.

Veloceļa maršruts savieno Šmerļa mežu, Latvijas Etnogrāfisko brīvdabas muzeju, Juglas un Ķīšezeru apkārtni, kā arī labiekārtotu peldvietu Bābelītes ezerā. Tas sākas Smilšu ielas un Zigrīda Annas Meierovica bulvāra krustojumā un turpinās maršrutā Bastejkalns–Reimersa iela–Esplanāde–Skolas iela–Bruņinieku iela–Krišjāņa Valdemāra iela–Zirņu iela–Senču iela–Brīvības iela–Brīvības gatve–Suitu iela līdz pilsētas administratīvajai robežai. Veloceļa kopējais garums ir 14 kilometri.



Velostatīvu tīkla attīstība



Jau sesto gadu Satiksmes departaments sadarbībā ar velosipēdistu vortālu Veloriga.lv organizēja akciju Draudzīgs velosipēdistam. Tās mērķis ir mudināt ēku īpašniekus un apsaimniekotājus

savā pārraudzībā esošajās teritorijās uzstādīt augsta tipa velostatīvus, pie kuriem var pieslēgt velosipēda rāmi un abus vai vismaz vienu riteni.

Eiropas Mobilitātes nedēļa Rīgā



2011. gadā Eiropas Mobilitātes nedēļa Rīgā tika atzīmēta jau desmito gadu pēc kārtas. Laikā no 16. līdz 22. septembrim notika vairāk nekā divdesmit dažādi pasākumi un aktivitātes aktīva dzīvesveida un videi draudzīgu, veselīgu pārvietošanās veidu popularizēšanai, bija padomāts arī par praktisku infrastruktūras uzlabojumu ieviešanu.

2011. gada Eiropas Mobilitātes nedēļas tēma Eiropā bija Alternatīvā mobilitāte!, galveno uzmanību pievēršot transporta ietekmei uz cilvēka veselību un dzīves kvalitāti. Mobilitātes nedēļas laikā notika visdažādākie konkursi, informatīvas akcijas, kā arī interesanti un savdabīgi velobraucēju pasākumi, kuros varēja piedalīties ikviens.

Viens no pasākumiem bija Esi harmonijā ar sevi un velosipēdu – velo mandalas zīmēšana ar specializētiem ornamentiem, kas simbolizē vienotību, draudzību un harmoniju. Pasākuma mērķis – pievērst gājēju un autovadītāju uzmanību, aicinot uz savstarpēju iecietību un toleranci. Kā ik gadu, autosatiksmei tika slēgta Stokholmas iela posmā no Kokneses prospekta līdz Stendera ielai. Mežaparka svētkos varēja sajukt ielas burvību bez autotransporta – vietu un drošību bērniem, pastaigas un satikšanos ar draugiem. Pasākuma ietvaros Mežaparkā notika veloparāde un radošu ratiņrisinājumu demonstrējumi, divriteņu lēnbraukšana, strītbols, māksla uz ielas. Tāpat pasākumu ietvaros iedzīvotāji varēja mēroties spēkiem velobraukšanā, skrituļošanā, 650 metru skrējienā, kā arī piedalīties rollinga (velobraucēja un skrituļotāja ekipāžu) sacensībās. Satiksmes departaments rīkoja augsta līmeņa ekspertu diskusiju par velosipēdu satiksmes organizācijas un ceļu projektēšanas jautājumiem Rīgā. Diskusijas mērķis bija rast kopīgus risinājumus tiesiskajā regulējumā, lai uzlabotu velosipēdu satiksmes organizāciju pilsētā. Diskusijas rezultāti tika nosūtīti uz Satiksmes ministriju izvērtēšanai. Savukārt Rīgas Pasažieru ostā tika atklāta pirmā Elektrisko transportlīdzekļu publiskās pieejas uzlādes punktu interneta karte, kas izstrādāta, A/S Latvenergo sadarbojoties ar Bezizmešu mobilitātes atbalsta biedrību. Tagad vienkopus ir pieejama vienota karte, kurā ir atzīmētas visas elektrouzlādes vietas Latvijā. Nebijis jaunums Mobilitātes nedēļas ietvaros bija mini treka sacensības un velo polo. Lai pievērstu uzmanību alternatīvajai mobilitātei, bija izstrādāts alternatīvo transporta līdzekļu maršruts Kronvalda parks–Līvu





laukums un visas dienas garumā Rīgas iedzīvotājiem un viesiem bija iespēja izmēģināt elektrisko transporta līdzekļu maršrutu. Tādējādi iedzīvotāji tika iedrošināti domāt par alternatīviem pārvietošanās veidiem, t.sk., par ieašanu ar kājām.

Mobilitātes nedēļas ietvaros notika noslēguma akcija – veloparāde Visi uz ripuļiem! Ikviens velobraucējs, cilvēki ratiņkrēslos un māmiņas bija aicinātas pulcēties Rātslaukumā, lai dotos kopīgā veloparā-

dē. Parādes mērķis bija pievērst transporta līdzekļu vadītāju uzmanību velobraucējiem un aicināt uz savstarpēju toleranci. Šīs nedēļas ietvaros velosipēda vadītāja eksāmenu skolēni varēja kārtot bez maksas.

Rīga Eiropas Mobilitātes nedēļā tika augstu novērtēta starp citām Eiropas pilsētām, kuras arī rīkoja šādus pasākumus. Rīga ir iekļuvusi Eiropas labāko pilsētu trijniekā!



Rīgas domes Satiksmes departaments
Ģertrūdes iela 36, Rīga, Latvija, LV 1011
Tālr. +371 67012701
E-pasts: sd@riga.lv
www.rdsd.lv

