

WP 3 Urban Development

Izstrādāts Baltijas jūras reģiona transnacionālās sadarbības programmas 2007-2013. gadam projekta „Energoefektīva un sabalansēta pilsētas plānošana (*UrbEnergy*)” ietvaros

Vizuālā identitāte daudzdzīvokļu ēkām Juglas apkaimes kvartālos

2011.g. janvāris
January 2011

Pasūtītājs: SIA “Rīgas Pilsētbūvnieks”
Izpildītājs: SIA “Sestais stils”

Rīgas dome
Riga City Council



Saturs

Kopsavilkums

Summary

Aplūkojamo ēku grupu ģeogrāfiskais novietojums un portrets

Ģeogrāfiskais novietojums

Ēku grupu ģeogrāfiskā novietojuma shēma

Ēku grupu portrets

Iedzīvotāju viedoklis

Pētījuma galvenais mērķis

Pētījuma apraksts

Pētījumā izmantotie jautājumu bloki

Pētījuma rezultāti

Secinājumi

Aplūkojamo ēku grupu teritorijas risinājumi

Ēku grupu teritorijas principiālais zonējums

Ēku grupu principiālo zonējumu shēmas

Ēku grupu teritorijas autostāvvietu un saimniecisko zonu principiālie risinājumi

Ēku grupu teritorijas autostāvvietu un saimniecisko zonu izvietojuma shēmas

Ēku grupu teritorijas rekreācijas zonu principiālie risinājumi

Ēku grupu teritorijas rekreācijas zonu principiālie risinājumu shēmas

Aplūkojamo ēku grupu vizuālās identitātes apraksts

Ēku grupu vizuālās identitātes izstrādes pamatojums

Ēku grupu vizuālās identitātes publicitāte

Ēku grupu vizuālās identitātes izstrādes pamatprincipi

Aplūkojamo ēku grupu fasādes krāsu risinājuma (krāsu pases) un papildus vizuālo risinājumu parauga izstrādes apraksts

Ēku grupu fasādes apdares materiālu izvēles pamatojums

Vienota Juglas apkaimes kopējā vizuālās identitātes tēla (emblēmas, logo) izstrādes apraksts

Emblēmas, logo piedāvājums

Logo izstrādes vizuālā ideja

Iejas attīstība

Piedāvātais risinājums

Logo - Juglas vizuālās identitātes sastāvdaļa

Pieļaujamās logo variācijas

Logo pielietojums drukas darbos

Namu numuru zīmes

Namu numura zīmju piemēri

Labiekārtojuma elementi

Soliņš/barjera/apgaismes ķermeņi
Atkritumu tvertne
Galds zaļajā zonā galda spēlēm
Sols ar atzveltni
Velosipēdu novietnes
Vingrošanas rīki
Bērnu laukums – smilšu kaste
Bērnu rotaļu laukumi
Sabiedriskā transporta pietura
Nojumes veļas žāvēšanai
Nojumes atkritumu tvertnēm

Sabiedrības iesaistīšanas pasākumu organizēšanas apraksts

Sabiedrības iesaistīšanās pasākumi daudzdzīvokļu ēku grupu iekšpagalmu kopējās vizuālās identitātes izstrādē
Sabiedrības iesaistīšanās pasākumi vienotam Juglas apkaimes kopējās vizuālās identitātes tēlam un daudzdzīvokļu ēku fasādes krāsu risinājumam

Izmantotā literatūra un informācijas avoti

PIELIKUMI

Pielikums 1.
Ēku grupas 1 teritorijas principiālā zonējuma shēma
Pielikums 2.
Ēku grupas 2 teritorijas principiālā zonējuma shēma
Pielikums 3.
Ēku grupas 3 teritorijas principiālā zonējuma shēma
Pielikums 4
Ēku grupas 1 auto novietņu, atkritumu konteineru un piebrauktuvju principiālā shēma
Pielikums 5
Ēku grupas 2 auto novietņu, atkritumu konteineru un piebrauktuvju principiālā shēma
Pielikums 6
Ēku grupas 3 auto novietņu, atkritumu konteineru un piebrauktuvju principiālā shēma
Pielikums 7
Ēku grupas 1 rekreācijas zonas principiālie risinājumi
Pielikums 8
Ēku grupas 2 rekreācijas zonas principiālie risinājumi
Pielikums 9
Ēku grupas 3 rekreācijas zonas principiālie risinājumi
Pielikums 10
Ēku grupas 1 fasāžu krāsu risinājums - krāsu pase. Variants 1. Lapa 1
Pielikums 11
Ēku grupas 1 fasāžu krāsu risinājums - krāsu pase. Variants 1. Lapa 2
Pielikums 12
Ēku grupas 1 fasāžu krāsu risinājums - krāsu pase. Variants 2. Lapa 1
Pielikums 13
Ēku grupas 1 fasāžu krāsu risinājums - krāsu pase. Variants 2. Lapa 2
Pielikums 14

Ēku grupas 2 fasāžu krāsu risinājums - krāsu pase. Variants 1. Lapa 1
Pielikums 15
Ēku grupas 2 fasāžu krāsu risinājums - krāsu pase. Variants 1. Lapa 2
Pielikums 16
Ēku grupas 2 fasāžu krāsu risinājums - krāsu pase. Variants 2. Lapa 1
Pielikums 17
Ēku grupas 2 fasāžu krāsu risinājums - krāsu pase. Variants 2. Lapa 2
Pielikums 18
Ēku grupas 3 fasāžu krāsu risinājums - krāsu pase. Variants 1. Lapa 1
Pielikums 19
Ēku grupas 3 fasāžu krāsu risinājums - krāsu pase. Variants 1. Lapa 2
Pielikums 20
Ēku grupas 3 fasāžu krāsu risinājums - krāsu pase. Variants 2. Lapa 1
Pielikums 21
Ēku grupas 3 fasāžu krāsu risinājums - krāsu pase. Variants 2. Lapa 2
Pielikums 22
Ēkas Silciema ielā 15/2 izpildītājs SIA Eko Enerģija Rīga
Fasāžu krāsu risinājums - krāsu pase
Pielietojot cementa - skaidu fasādes apdares plāksnes plātnes -CETRIS FINISH vai
analogu
Pielikums 23
Ēkas Silciema ielā 15/2 izpildītājs SIA Eko Enerģija Rīga
Fasāžu varianti 1-5
Pielikums 24
Ēku fasāžu apdares variantu salīdzinājums
Pielikums 25
Iedzīvotāju aptaujas anketa
Pielikums 26
Ēku grupas 1 vizualizācija
Pielikums 27
Ēku grupas 2 vizualizācija
Pielikums 28
Labiekārtojuma elementu izcenojums
Pielikums 29
Slēdziens

Vizuālā identitātes daudzdzīvokļu ēkām Juglas apkaimes kvartālos konceptijas izstrādātāji



Kopsavilkums

Projekts „Vizuālā identitāte daudzdzīvokļu ēkām Juglas apkaimes kvartālos“ izstrādāts Baltijas jūras reģiona transnacionālās sadarbības programmas 2007-2013. gadam projekta „Ergoefektīva un sabalansēta pilsētas plānošana (*UrbEnergy*)” ietvaros. Konceptiju sagatavoja arhitektūras birojs SIA „SESTAS STILS” sadarbībā ar piesaistītajiem speciālistiem – Āri Smildzeru (tēlnieks, vides dizaina speciālists), koncepcijas izstrādes Pasūtītāju – SIA „Rīgas Pilsētībnieks” un RD Pilsētas attīstības plānošanas departamenta Ekonomikas pārvaldes speciālistiem, kā arī citām projektā iesaistītajām pusēm.

Koncepcija izstrādāta 2010. gada decembrī un 2011. gada janvārī. Darbs paveikts saskaņā ar darba uzdevumu, tā ietvaros veicot Rīgas pilsētas plānošanas dokumentu, valsts un pašvaldības institūciju rīcībā esošo grafisko materiālu analīzi, ņemot vērā Juglas atrašanos pilsētvidē un labas prakses piemērus dzīvojamo kvartālu revitalizcijā Eiropas Savienībā.

Lai veicinātu praktisku koncepcijas ieviešanu un ilgtspējīgu risinājumu iniciatīvas Juglas apkaimē, tās sagatavošanā uzmanība tika pievērsta iedzīvotāju viedokļu apzināšanai, to interešu un sadarbības iespēju noskaidrošanai, iesaistei risinājumu definēšanā un motivēšanai līdzdalībai to tālākā realizācijā.

Iedzīvotāju viedokļu izziņošanai tika veiktas izlases veida intervijas dažādās aplūkojamo ēku grupās ar mērķi gūt priekšstatu par iedzīvotāju redzējumu, apkaimes izjūtu, galvenajām vajadzībām un nepieciešamajiem risinājumiem. Praktiskas informācijas iegūšanas nolūkos notika arī teritorijas apsekojumi un apkaimes novērojumi dabā. Pētījuma rezultātā konstatēts, ka apmēram puse no visiem aptaujātajiem iedzīvotājiem vēlas uzlabot savu dzīvojamo vidi, kā arī paši iesaistīties šo darbu veikšanā.

Koncepcijas izstrādes mērķis bija priekšlikumu izstrāde vizuālās identitātes daudzdzīvokļu ēkām Juglas apkaimes kvartālos attīstības veicināšanai, t.sk. ņemot vērā projekta *UrbEnergy* specifiku, akcentējot apkaimes ilgtspējīgu attīstību.

Saturiski koncepcija ietver sekojošus priekšlikumus Juglas apkaimes vizuālās identitātes izveidei:

- kopīga apkaimes vizuālā tēla izstrādi, ietverot logo koncepcijas izstrādi, tā pielietošanas iespējas un nosacījumus, par logo idejas pamatu piedāvājot izmantot Juglas savdabību, kurā dabas elementi (cilvēku saglabāti un kopti) mijiedarbojas ar pilsētvides (urbāno) struktūru. Logo izmantošana ir daudzfunkcionāla - to var izmantot gan kā vienu veselu (piem., grafiskā identitāte), gan kā atsevišķus elementus (dalījums pa plaknēm, krāsām) konkrētajā pilsētvidē un vides elementos;
- kopīgu apkaimē izmantojamo ārtelpas detaļiekārtu koncepciju, kurā piedāvājam dažādu ārtelpas detaļiekārtu – bērnu laukumu, sabiedriskā transporta pieturvietu, atkritumu konteineru novietņu, soliņu, vingrošanas ierīču klāstu;
- ēku grupu teritorijas zonējuma un labiekārtojuma koncepcijām, kurā piedāvājam izstrādāt ēku grupu teritorijas zonējuma un labiekārtojuma koncepciju ar racionālu un funkcionāli zonētu ēkām piesaistītās teritorijas izmantošanas shēmu. Šāds risinājums nodrošina gan optimālu autostāvvietu izvietojumu, gan pietiekoši plašas atpūtas iespējas iedzīvotājiem, vienlaicīgi atrisinot racionālu saimnieciskās zonas izvietojumu. Tieši šīs problēmas visvairāk satrauca aptaujātos apkaimes iedzīvotājus;
- ēku grupu fasāžu risinājumus, kuros piedāvājam fasāžu apdari veidot izmantojot ventilējamās fasādes ar plātņu apdari (fibrocementa, kompozītmateriālu, keramikas vai kādas citas), kas dotu iespēju visus darbus veikt neatkarīgi no gadalaika, un klimatiskajiem apstākļiem. Šāda veida apdares materiāliem pieejama arī plaša krāsu

gamma, kas palīdzētu veidot identitātei atbilstošu vizuālo risinājumu. Renovējot ēkas, piedāvājam mainīt esošo paneļu daļēju shēmu, piešķirot fasādēm mūsdienīgas proporcijas. Ēkām iespējams un droši vien nepieciešams demontēt esošos balkonus, kas veido aukstuma tiltus un rada ievērojamus siltuma zudumus, to vietā paredzot jaunus, no ēkas pamatkonstrukcijas neatkarīgus balkonus. Jaunveidotos balkonus piedāvājam veidot platakus, radot ārtelpu, kuru iespējams izmantot arī rekreācijai. Veicot iedzīvotāju aptaujas, iespējams noteikt, kurās ēkās iedzīvotāji balso par kopīgu jaunu balkonu izveidi visā ēkā, vai vismaz virs ēku 5. stāva, kur Rīgas klimatiskajos apstākļos reti kad iespējams atrasties uz lodžijas lielās vēja slodzes dēļ. Ja iedzīvotāju aptaujas rādīs, ka tie vēlas saglabāt esošos balkonus, to iespējams darīt nomainot balkonu (lodžiju) margu apdari un veidojot stiklotas bīdāmas daļas balkonu (lodžiju) augšpusē. Visām ēkām piedāvājam palielināt vējtveru platību, izvietojot tajos īslaicīgu velosipēdu un bērnu ratiņu novietni, kā arī vietu pasta kastīšu izvietošanai. Pasta kastītes vēlams veidot tā, lai sūtījumus varētu ievietot no ārtelpas, bet saņemt no vējtvera puses. Analogi risinājumi jau ilgstoši izmantoti citu Eiropas valstu praksē.

Līdzšinējā laika periodā Latvijā nav izstrādāta vienota teritoriju (apkaime) vizuālās identitātes koncepcija- pieredzes šādu koncepciju realizācijā Rīgā un Latvijā nav. Pasaules praksē kā viens no instrumentiem ilgtspējīgu risinājumu ieviešanā tiek lietots skaidrs vides funkcionālais zonējums, kas maksimāli ievēro lietotāju vajadzības, un vides vizuālās kvalitātes uzlabošana.

Vizuālās identitātes izveide ļauj izvirzīt konkrētus mērķus augstāka līmeņa ilgtspējas sasniegšanai. Šāds projekts ir vērsts uz konkrētas ēku grupas publiskās infrastruktūras uzlabošanu un to rezultātus varēs izmantot visi Juglas apkaimes iedzīvotāji. Projektu ieviešana ir balstīta uz pašvaldības institūciju līdzdalības iespējām un vērsta uz apkaimes iedzīvotāju iesaisti – to motivācijai un iestrādēm nākošo aktivitāšu turpinājumam.

Koncepcijas pielikumā pievienoti konceptuāli ēku grupu teritorijas zonējumi, ēku fasāžu apdares piedāvājumi (krāsu pases), kā arī apkaimes logo skice.

Projekts atbilst Rīgas attīstības programmas 2006.-2012.g. stratēģiskajam mērķim – dzīve pilsētvidē ar kvalitatīviem dzīvojamajiem rajoniem (apkaimēm), un tam pakārtotiem uzdevumiem- nodrošināt pilsētas teritoriju racionālu un ilgtspējīgu attīstības principiem atbilstošu izmantošanu, uzlabot dzīvojamo rajonu (apkaime) estētiskās un sociālās vides kvalitāti, attīstīt esošajam pilsētas centram pakārtotus daudzfunkcionālus vietējos centrus.

Atbilstoši Rīgas pilsētas projekta „apkaimes“ nostādnēm, viens no galvenajiem iemesliem apkaimju projekta idejai ir centieni uzlabot pilsētas attīstības plānošanu un iedzīvotāju dzīves kvalitāti. Šobrīd vienkopus tiek apkopoti detalizēti dati par katru pilsētas apkaimi – Bolderāju, Bierīņiem, Mežaparku, Purvciemū – kopā par 58 apkaimēm. Šīs apkaimes nav iecerētas, kā administratīvas vienības, bet apkopotā informācija par apkaimēm kalpos kā priekšnoteikums Rīgas pilsētas teritorijas līdzsvarotas attīstības interesēm atbilstošas investīciju politikas izstrādei.

Jugla – apkaime Rīgas Vidzemes priekšpilsētā pie Juglas ezera R krasta un tā notekas uz Ķīšezeru. Jugla iezīmē arī Rīgas pilsētas robežu, un, iebraucot pilsētā no Vidzemes puses, veido pirmo priekšstatu par Rīgu - savdabīgus pilsētas vārtus, kas noteica tieši šīs apkaimes iekļaušanu Starptautiskā projekta „Energiefektīva un sabalansēta pilsētas plānošanas (UrbEnergy)”programmā.

Kopējās vizuālās identitātes veidojama Juglas apkaimē, tai skaitā daudzdzīvokļu ēku grupām un to iekšpagalmiem. Sākotnēji šī projekta ietvaros aplūkotas trīs ēku grupas, kurām paredzēts veidot iekšpagalmu kopējo vizuālo identitāti, izmantojot projekta

"Energoefektīva un sabalansēta pilsētas plānošana (UrbEnergy)" ietvaros izstrādātā "Juglas ilgtspējīgas attīstības koncepcija" rekomendācijas, priekšlikumus un secinājumus.

Summary

The Design „Visual Identity of the Apartment Houses at Jugla Neighbourhood" is developed within the project “Energy Efficient and Integrated Urban Planning (*UrbEnergy*)" of the Transnational Cooperation Program 2007-2013 in the Baltic Sea Region. The concept is prepared by the Design Bureau *Sestais stils* Ltd in cooperation with the experts involved – Āris Smildzers, sculptor, expert in environmental design, Client – *Rīgas Pilsētbūvnieks* Ltd and experts of Administration of Economics of Riga City Development Planning Department and other stakeholders.

The concept was conceived in the December of 2010 and January of 2011. The work was done under the terms of reference within the framework of Riga City planning documents and analysis of the graphic materials held by state and local government bodies. Location of Jugla neighbourhood in the city of Riga has been respected as well as examples of good practice in revitalization of residential neighbourhoods in EU considered.

In order to facilitate practical implementation of concept and promote sustainable development initiatives at Jugla neighbourhood, questionnaires of local population were organized during the preparatory phase of it. Information of interests of population and readiness of them for future cooperation was gathered, focusing on motivating for participation in the further activities of the project.

Selected interviews in various groups of buildings were carried out with the aim to understand the views of population, sense of place of people as well as their major needs and required improvements. With the purpose to collect practical information surveys and observations were also carried out. The study showed that about half of the surveyed residents want to improve their living environment and they are ready to become involved in these works.

The aim of the concept was to work out proposals of visual identity of the apartment houses in Jugla neighbourhood by taking into account the specific features of the project *UrbEnergy*; i.e., emphasizing sustainable development of the neighbourhood.

The concept contains following major proposals of creation of visual identity in Jugla neighbourhood.

- Common visual image of the neighborhood development including logo and conditions of its application. The idea of logo contains message of uniqueness of Jugla neighbourhood where natural elements (saved and cared by people) interact with the urban environment. The logo may have diverse use. It can be used whole together (eg, graphic identity as well as its elements may be used separately (split along planes, colours) in the urban environment.
- Common concept for street furniture, where wide variety of playground elements, public transport stops, the waste containers, benches, gym equipment, etc, applied at the neighbourhood is offered.
- Concept of land use and zoning, offering new attached to buildings land scheme that allows rational organizing of the area and promotes functional diversity of non-built land. This approach provides optimal possibilities for parking and sufficient extensive leisure facilities for people, at the same time keeping rational layout for the

supplementary functions. By the way, these were the particular problems that troubled surveyed population most.

- Facade finish solutions for groups of buildings that offer to create ventilated facades system covered by fiber cement, composite, ceramic or other material panels. That would allow construction work to be done in any season and weather conditions. Selected types of finish materials provide wide range of colours to help keeping identity of the definite area. By renovation of the building we offer to change partially the existing scheme of panels, giving modern proportions to the facades. Existing balconies probably need to be dismantled because of cold bridges in the construction that create considerable heat losses. Instead of them we offer construction of new balconies, independent from the structure of building. Newly established balconies may be wider providing more open space that can be used for recreation. Through questionnaires is possible to determine where people prefer creation of new balconies throughout the building, or at least above the buildings in the fifth floor where the climatic conditions of Riga rarely allow feeling comfortably on the terraces because of intense winds. If questionnaires show that people want to keep existing balconies, it can be done by changing balcony railing fittings and erecting sliding glass partitions. Increased area of wind shelters is offered an all buildings at entrance doors organizing there short-time storage for bikes and prams as well as placement of mail boxes. It is advisable to insert items from outdoor side, but receive from indoor side. Analogue solutions have long been used in other European countries.

Up to recent period a single concept of visual identity of neighbourhood is not designed in Latvia, corresponding experience of the design and implementation of such concept exists neither in Riga nor in Latvia. World practice, as one of the tools in implementing sustainable solutions recommends clear functional zoning, maximally committed to user needs, and improvement of the visual quality.

Creation of distinct visual identity makes it feasible to set clear objectives to achieve a higher level of sustainable development. Such a project is targeted at improvements of public infrastructure of specific groups of buildings, and the results will be available for use for all individuals who live at Jugla neighbourhood. Implementation of projects are based on contribution of local authorities and focused on the cooperation of the population at the neighbourhood, their motivation for continued participation.

Attached are land use concepts, facade finish proposals (including the colouristic) as well as neighbourhood's logo design.

The project complies with the Riga Development Programme 2006.-2012.g. strategic objective – life in high quality urban residential areas (neighbourhoods), and the underlying objectives: to ensure rational use of urban areas and sustainable development principle of use of improved residential areas (neighbourhoods), aesthetic and social quality of the environment, develop multifunctional local subcentres next to the existing city centre.

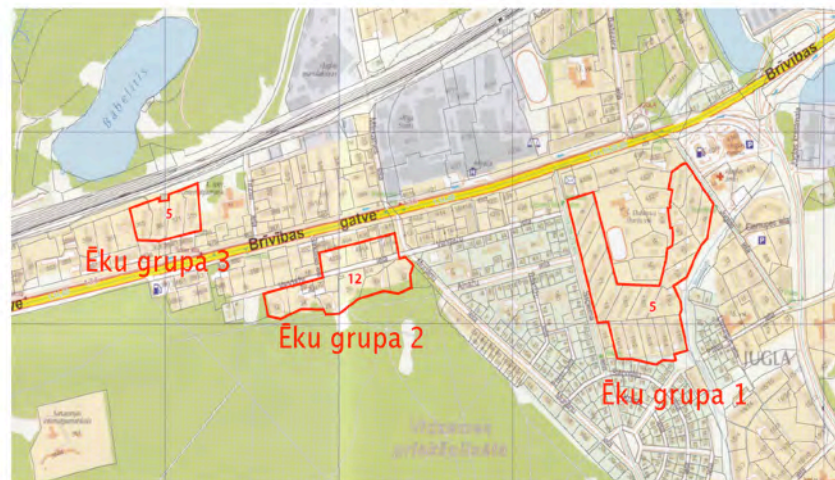
Aplūkojamo ēku grupu ģeogrāfiskais novietojums un portrets

Ģeogrāfiskais novietojums

Aplūkojamās ēku grupas izvietotas Juglas apkaimes centrālajā daļā, netālu no visai pilsētai nozīmīgām transporta maģistrālēm- Brīvības gatves un Silciema ielas.

Pirmā no tām (turpmāk tekstā ēku grupa 1) sastāv no deviņpadsmit piecstāvu dzīvojamajām, kas atrodas Juglas ielā 1, Juglas ielā 3, Juglas ielā 3/1, Juglas ielā 5, Juglas ielā 5/1, Juglas ielā 5/2, Silciema ielā 5, Silciema ielā 7, Silciema ielā 9, Silciema ielā 11, Silciema ielā 13, Silciema ielā 13/1, Silciema ielā 13/2, Silciema ielā 13/3, Silciema ielā 15/1, Silciema ielā 15/2, Silciema ielā 15/3, Silciema ielā 15/4, Silciema ielā 15/5. Otrā ēku grupa (turpmāk tekstā ēku grupa 2) atrodas pie Brīvības gatves un sastāv no trīspadsmit divpadsmit stāvu dzīvojamajām ēkām, kas atrodas Brīvības gatvē 402a, Brīvības gatvē 404a, Brīvības gatvē 410a, Vangažu ielā 12, Vangažu ielā 20, Vangažu ielā 20a, Vangažu ielā 22, Vangažu ielā 24, Vangažu ielā 26, Vangažu ielā 28, Vangažu ielā 30, Vangažu ielā 30a, Vangažu ielā 32. Trešā ēku grupa (turpmāk tekstā ēku grupa 3) sastāv no četrām piecstāvu dzīvojamajām ēkām, kas atrodas Brīvības gatvē 365, Brīvības gatvē 367, Brīvības gatvē 371 un Brīvības gatvē 373.

Ēku grupu ģeogrāfiskā novietojuma shēma



Ēku grupu portrets

Ēku grupa 1 izvietota Silciema ielas daudzstāvu daudzdzīvokļu ēku apbūves zonā, dienvidu pusē robežojas ar mazstāvu dzīvojamās apbūves teritoriju.

Šī ēku grupa, kura šobrīd ir zaudējusi savu vizuālo pievilcību, ir pirmā no Juglas apkaimes daudzstāvu daudzdzīvokļu ēku grupām, kas būvēta 20. gadsimta 60 – 70 gados. Apkaimes attīstītā infrastruktūra, veiksmīgais kvartāla pilsētbūvnieciskais risinājums un lielais zaļās teritorijas īpatsvars šo ēku grupu padara par perspektīvu renovējamu dzīvojamo teritoriju.

Ēku grupa 2 atrodas tiešā Brīvības ielas tuvumā un ir jaunākā no aplūkojamo ēku grupām. Šīs divpadsmit stāvu augstās ķieģeļu ēkas savos pirmsākumos bija vienas no

vēlamākajām dzīves vietām visā apkaimē. Arī šobrīd ēku grupa atšķiras ar salīdzinoši labi uzturētu apkārtējo vidi.

Aplūkojamo ēku grupu 3 veido četras dzīvojamās ēkas starp Brīvības gatvi un perspektīvē paredzēto Alejas ielu. Lai gan ēku grupa atrodas intensīvas transporta plūsmas tuvumā, visām šajā zonā izvietotajām ēkām nav nodrošināta funkcionāli ērta autotransporta piekļuve.

Kopīgā visu aplūkojamo ēku grupu iezīme ir morāli un fiziski novecojis tēls, skaidra kvartālu funkcionālā zonējuma trūkums, iekšpagalmu nefunkcionāls izmantojums un neatrisinātas privātā autotransporta stāvvietu problēmas.

Iedzīvotāju viedoklis

Pētījuma galvenais mērķis

Aptauja tika veikta Juglas apkaimes iedzīvotāju viedokļu un attieksmes noskaidrošanai attiecībā uz Juglas mikrorajonu iekškvartālu attīstības koncepcijas izstrādi.

Pētījuma apraksts

Aptaujas dati iegūti Juglas mikrorajona pastāvīgo iedzīvotāju aptaujā, veicot tiešās intervijas respondentu dzīves vietās laika posmā no 20.12.2010. līdz 05.01.2011. Ar stratificētās nejaušās izlases metodi, veicot tiešās intervijas respondentu dzīves vietās, tika aptaujāti 200 respondenti vecumā no 18 līdz 74 gadiem, tai skaitā krievu un latviešu valodās. Vienlaicīgi iedzīvotājiem tika uzdoti arī atsevišķi indikatoru jautājumi, kas norāda uz vispārējo Juglas iedzīvotāju attieksmi un noskaņojumu pret šajā projektā analizētiem jautājumiem. Pētījumā netika iekļauti demogrāfijas dati.

Pētījumā izmantotie jautājumu bloki

Veicot pētījumu, tika izvirzīti sekojoši jautājumu bloki:

- Faktiskās situācijas novērtējums Juglas mikrorajonu iekškvartālos;
- Iedzīvotāju vēlmju, interešu analīze mikrorajonu attīstības koncepcijas izstrādē.

Pētījuma rezultāti

Analizējot pētījuma rezultātā iegūtos datus ir secināms sekojošais:

- Jautājumā par patreizējās situācijas analīzi Juglas apkaimē, 98% respondentu ir negatīva attieksme pret faktisko esošo situāciju dzīvojamo namu iekškvartālos un tikai -2% respondentu ir pozitīva atbilde;
- Iedzīvotāju viedokļa dalījums pa risināmo problēmu grupām ar negatīvu attieksmi ir sekojošs:

Negatīva attieksme pret esošo:	% respondentu
<i>1</i>	2
Autostāvvietu nodrošinājums	27
Nolietojies ceļu segums, bedres	32
Bērnu spēļu laukumu trūkums	9
Zālāju, rekreācijas zonu trūkums	19
Nepietiekama teritorijas apkope	2
Nepietiekams iekškvartālu apgaismojums	2

1	2
Lietus un nokrišņu ūdens novadīšanas problēmas	3
Nesakārtota transporta kustības shēma iekškvartālos	2
Atkritumu novietnes, to izvietojums	4
Nekas nepatīk	1

- 37% no aptaujātiem respondentiem uzskata, ka nepieciešams nodrošināt vides pieejamības prasības cilvēkiem ar īpašām vajadzībām;
- 90 % no respondentiem uzskata, ka iekšpagalma teritorija ir jāveido iespējami norobežota ar ilggadīgiem stādījumiem, tai skaitā 1 iedzīvotājs uzskata, ka papildus ir nepieciešama sēta;
- Funkcionālais sadalījums iekšpagalmā:

Pēc respondentu vēlmēm	% respondentu
Mierīgas atpūtas zonas	41
Aktīvas atpūtas zonas	12
Bērnu rotaļu laukumus	36
Tikai zālājus	8
Stacionārus šaha galdiņus	4

- Papildus labiekārtojuma elementi:

Pēc respondentu vēlmēm	% respondentu
Palielināti vājtvēri bērnu ratiņu, velosipēdu novietošanai	27
Suņu piederumu novietošanas aprīkojums	18
Soliņi pie ieejas ēkā	55

Aktīvās atpūtas funkcionālo grupu sadalījums:

Aktivitātes	% respondentu
Basketbola grozs	38
Volejbola laukums	18
Stacionāri trenāžieri	11
Riteņbraukšanas celiņi	18
Galda tenisa galds, stacionārs	14
Nekādas aktivitātes	3

- Divas trešdaļas no aptaujātiem uzskata, ka bērnu spēļu laukuma segumam jābūt ar smilšu segumu vai zālājam, un tikai vienas trešdaļas respondentu viedoklis ir, ka laukumu segumam jābūt no specializēta ieseguma materiāla.
- Attiecībā uz bērnu spēļu laukumu aprīkojumu, respondentu viedoklis sadalās sekojoši:

Pielietojamais materiāls	% respondentu
Plastikāts	15
Metāls	31
Videi draudzīgi materiāli, tai skaitā koks	54

1. Iedzīvotāju viedoklis attiecībā uz autotransporta novietnēm:

Stāvvietu varianti	% respondentu
Vienā līmenī atsevišķā laukumā	63
Tieši piedzīvojamās ēkas	19
Nelielā attālumā no ēkas (līdz 500 m)	10
Daudzstāvu novietnes	9

Secinājumi

Analizējot aptaujāto iedzīvotāju viedokli par viņu personīgo (arī ģimenes locekļu) līdzdalību teritorijas labiekārtošanā un uzturēšanā, rezultāti starp negatīvu un pozitīvu atbildi pēc iegūtiem rezultātiem ir samērā līdzīgi – „par” līdzdalību ir 45 % aptaujāto respondentu, „pret” ir 55 % aptaujāto respondentu. Aptaujāto iedzīvotāju sastāvā, kas ir „pret” līdzdalību, ir iekļauti respondenti, kuru atbilde ir „nav laika”, kas faktiski pie noteiktiem apstākļiem var būt arī „par” līdzdalību teritorijas labiekārtošanā un uzturēšanā.

Aplūkojamo ēku grupu teritorijas risinājumi

Ēku grupu teritorijas principiālais zonējums

Dzīvojamais rajons (apkaime) — tā ir piemērota lieluma apdzīvota vide, kam ir sava apkalpe, identitāte un raksturs, kas izriet no apbūves veida, fiziskajām robežām, ainavas un iedzīvotāju kopības izjūtas.

Pirms projektēšanas darbu uzsākšanas veikta projektētās teritorijas izpēte un analīze. Ņemot vērā pasaules pieredzi, šai procesā aktīvi iesaistāmi vietējie iedzīvotāji un dzīvojamā rajona skolu jaunieši. Izpētes ietvaros veikta arī anketu aptauja par esošo situāciju un nākotnes vīzijām. Visos projektēšanas posmos (izpēte, skiču stadija, tehniskais projekts) veicamas publiskas apspriešanas ar vietējiem iedzīvotājiem. Tie aktīvi iesaistāmi arī projekta realizācijā. Šāda cilvēku līdzdarbība veicina iedzīvotāju kopības, piederības un atbildības sajūtu par konkrēto teritoriju.

Projektējamajā teritorijā veicama esošo kokaugu inventarizācija. Izvērtējot tās rezultātus un vienojoties ar iedzīvotājiem jālikvidē koki, kas pastiprināti noēno (vai darīs to nākotnē) dzīvojamās telpas vai ir slimi, bojāti un degradē apkārtējo vidi. Šie koki jālikvidē savlaicīgi, neļaujot tiem pāraugt un apdraudēt iedzīvotāju drošību, ēkas un tās daļas, transportlīdzekļus.

Izstrādājot Juglas apkaimes iekšpagalmu kopējo vizuālo identitāti izmantojama projekta UrbEnergy ietvaros izstrādātā "Juglas ilgtspējīgas attīstības koncepcija".



Plānojot iekšpagalmus izdalāmas divas zonas - saimnieciskā zona un iedzīvotāju rekreācijas zona.

Saimnieciskā zonā ietilpst ērtas piebrauktuves ēkām, auto novietnes, sadzīves atkritumu konteineru novietnes, paklāju tīrīšana, veļas žāvēšana, velosipēdu novietnes u.c. Iedzīvotāju rekreācijas zonā plānojamas zonas iedzīvotāju mierīgai atpūtai, zonas bērnu rotaļām (dažādām vecuma grupām) un apstādījumi. Īpaši izceļamas ēku reprezentatīvās zonas – ieejas, galveno fasādi, priekšdārzu, raisot iedzīvotājos pozitīvas emocijas. Visā apkaimē teritorijas jāplāno tā, lai tas atbilstu vides pieejamības prasībām.

Tā kā iekšpagalmi ir mazi, laukumus sporta aktivitātēm, suņu pastaigas laukumus, bērnu pilsētiņas rekomendējam izvietot tuvējo mežu teritorijā, izveidojot labiekārtotu meža parku visa mikrorajona vajadzībām. Funkcionāli dažādās zonas iekšpagalmos savstarpēji nodalāmas ar apstādījumu zonām un labiekārtojuma elementiem.



Visi iekšpagalmi plānojami vienotā stilā, bet tie nav identiski. Katram iekšpagalmam veidojams individuāls plānojums, ņemot vērā iedzīvotāju vajadzības. Katram pagalmam izveidojama sava dominante, kas ir saskaņā ar kopējo koncepciju. Tajos izmantojami vienādi labiekārtojuma elementi - soliņi, gaismas ķermeņi, atkritumu tvertnes, nojumes atkritumu konteineriem u.c. Mazās arhitektūras formas un dizaina

elementi veidojami liekot akcentu uz videi draudzīgu un dabisku materiālu izmantošanu, drošību, funkcionalitāti un kalpošanas ilgumu. To izejmateriālos dominētu koks, metāls, betons. Arī ceļa segumu materiāli un bruģu raksti plānojami vienādi. Ceļu segumos

izmantojami dažādu krāsu betona bruģis. Brauktuvēm pelēks, autostāvvietām brūns un oranžs. Gājēju celiņi arī veidojami kombinējot brūno un oranžo betona bruģi. Rekreācijas zonā, ņemot vērā celiņu un laukumu noslogojumu un funkciju, var izmantot arī grants un koka segumu. Atsevišķās vietās izmantojams arī laukakmens un granīta bruģis. Šo materiālu salikumi vizuāli tuvinās lielpilsētas iekšpagalmus dabiskai videi. Teritorijas labiekārtojumā būs jūtams Juglas ezera tuvums, kas pakāpeniski pāriet mežu ainavā. Koka klājs asociēsies ar koka laipām ezera krastā, graudzāļu stādījumi – ar niedrēm krasta joslā.



Lai radītu Juglas apkaimes kopējo vizuālo identitāti, būtu jāveido vienotā stilā arī trotuāri gar ielām, aprīkojot tos ar vienādiem soliņiem, atkritumu urnām, gaismas ķermeņiem, autobusu pieturu nojumēm, informācijas stendiem. Labiekārtojuma elementos un trotuāru segumos iestrādājams apkaimes logo. Autobusu pieturu nojumēs izvietojama pilsētas karte, ar transporta kustību, tās atrašanās vietu, un noderīgu informāciju par Juglas apkaimi.

Kvartāliem, kas atrodas tiešā aktīvu ielu un dzelzceļu tuvumā, paredzami speciāli veidoti apstādījumi ielu sarkanajās līnijās un dzelzceļa zemes nodalījuma joslā, vides piesārņojuma (ķīmiskā un trokšņa) samazināšanai. Vienlaicīgi tie nodrošina savstarpējo sasaisti starp atsevišķiem apstādījumu veidiem, kā arī veido pilsētas tēlu (atbilstoši Rīgas teritorijas plānojums 2006. - 2018. gadam ar grozījumiem, galīgā redakcija).

Lai sekmētu pilsētas teritorijā esošo mežu teritoriju izmantošanu iedzīvotāju atpūtai un tūrismam un paaugstinātu meža ekosistēmu noturību pret rekreācijas slodzēm, pieļaut dažu pilsētas administratīvajās robežās esošo mežu zonu transformēt meža parkos. Pirms meža parku labiekārtošanas ir jāizstrādā parka teritorijas labiekārtojuma projekts, kurā jānosaka atsevišķu parku daļu aizsardzības režīms un izmantošanas funkcijas, labiekārtošanas un apsaimniekošanas pasākumi, un ierobežojumi parka daļu izmantošana.

Ēku grupu principiālo zonējumu shēmas

Ēku grupas 1 principiālā zonējuma shēma



Ēku grupas 2 principiālā zonējuma shēma



Ēku grupas 3 principiālā zonējuma shēma



Ēku grupu teritorijas autostāvvietu un saimniecisko zonu principiālie risinājumi

Projektētajos daudzdzīvokļu ēku dzīvojamajos rajonos saimnieciskā zona izveidota joslās gar ielu un sānpagalms pie ieejām ēkā. Saimnieciskā zonā ietilpst ērtas piebrauktuves ēkām, auto novietnes, sadzīves atkritumu konteineru novietnes, velosipēdu novietnes u.c .

Silciema ielas daudzdzīvokļu ēku dzīvojamā rajonā un Brīvības gatves nepāra numuru daudzdzīvokļu ēku dzīvojamā rajonā attālums starp ēkām ir tikai apm. 30 m, tādēļ tajos veidojamas 3,5 m plati vienvirziena piebraucamie ceļi. Gar tiem pagalma centrālajā daļā izvietotas autostāvvietas. Auto novietnes veidotas 45° leņķī pret brauktuvi. Atbilstoši „Rīgas teritorijas izmantošanas un apbūves noteikumiem” autostāvvietas izvietojamas 8 m no ēkas sienas ar logiem. Katrā saimnieciskās zonas pagalmā izveidojamas vairākas autostāvvietas 1 – 10 automašīnām. Tās savstarpēji atdala 5 m plata divpakāpju zaļo stādījumu josla. Vangažu ielas 12 stāvu daudzdzīvokļu ēku dzīvojamais rajonā attālums

starp ēkām ir lielāks - tajā izveidojami divvirzienu piebraucamie ceļi. Gar ceļiem uz abām pusēm izvietojamas autostāvvietas. Autostāvvietas 11- 50 automašīnām veidotas perpendikulāri brauktuvei, 10 m no dzīvojamās mājas sienas ar logiem. Saimnieciskās zonas joslās gar ielām visos daudzdzīvokļu ēku dzīvojamajos rajonos izvietotas autostāvvietas 1- 50 automašīnām. Tās atrodas vismaz 10 m no ēku sienām ar logiem. Tās veidotas gan perpendikulāri brauktuvei, gan 45° leņķī pret brauktuvi, atbilstoši teritorijas īpatnībām.

Pēc projekta UrbEnergy ietvaros izstrādātajā "Juglas ilgtspējīgas attīstības koncepcijā" veiktajiem aprēķiniem Silciema ielas daudzdzīvokļu ēku dzīvojamā rajonā nepieciešamas apmēram 1380 autostāvvietas. Brīvības gatves nepāra numuru daudzdzīvokļu ēku dzīvojamā rajonā - 280 un Vangažu ielas 12 stāvu daudzdzīvokļu ēku dzīvojamā rajonā - 550 autostāvvietas. Projektētās teritorijas robežās, atbilstoši „Rīgas teritorijas izmantošanas un apbūves noteikumiem ” izvietoto atklātu virszemes automašīnu skaits ir mazāks nekā nepieciešamais.

Silciema ielas daudzdzīvokļu ēku dzīvojamā rajonā izvietotas 417 autostāvvietas. Brīvības gatves nepāra numuru daudzdzīvokļu ēku dzīvojamā rajonā - 134 un Vangažu ielas 12 stāvu daudzdzīvokļu ēku dzīvojamā rajonā – 464 autostāvvietas. Pārējās nepieciešamās automašīnas izvietojamas risināma vai nu gar projektētajām teritorijām piegulošajām ielām, sarkano līniju robežās, vai izmantojot projekta UrbEnergy ietvaros izstrādātajā "Juglas ilgtspējīgas attīstības koncepcijā" piedāvātos risinājumus.

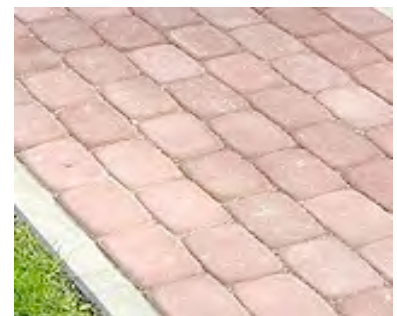


Gar visām autostāvvietām veidojamas norobežojošas stādījumu joslas. Tās atdala autostāvvietas no rekreācijas zonas, blakus teritorijām un piesedz skatu uz automašīnām no ēku logiem. Šajās joslās iespēju robežās saglabājami esošie koki. Norobežojošie stādījumi ne tikai vizuāli uzlabo autostāvvietas, bet arī samazina automašīnu radīto piesārņojumu un troksni. Apstādījumu joslas ir vismaz 0,15 m augstākas par transportlīdzekļu novietnes virsmu. Tajās stādāmi gan koki, gan krūmi, kas atbilst teritorijas ekoloģiskajām prasībām (klimats, augsnes tips, mitruma daudzums, izsauļojums). Lai maksimāli samazinātu stādījumu apkopšanai nepieciešamos resursus.

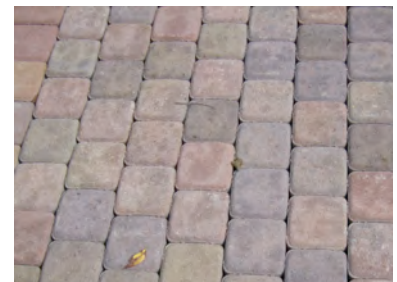
Īpaši izceļamas ēku reprezentatīvās zonas – ieejas mezgļi ēkā. Josla gar galveno fasādi veido priekšdārzu. Ieejas mezgļi ēkā labiekārtojami, izvietojot soliņus, atkritumu urnas, velosipēdu novietnes u.c. mazās arhitektūras formas, ņemot vērā iedzīvotāju vēlmes un vajadzības. Priekšdārzā paredzami interesanti, atraktīvi stādījumi, mazās arhitektūras formas, skulpturāli veidojumi. Radot pievilcīgu dzīves telpu, kas iedzīvotājos raisa pozitīvas emocijas.

Saimnieciskajā zonā izvietotas arī atkritumu tvertņu novietnes. Tās izvietotas ne tuvāk par 10 m līdz daudzdzīvokļu mājas fasādei ar logiem ne un tālāk par 100 m līdz visattālākajai ieejai mājā. Atkritumu novietnes plānojamas kā slēgtas nojumes, kurās izvietojami atkritumu konteineri. Tās var papildināt ar paklāju tīrīšanas režģiem, suņu

piederumu novietošanas aprīkojumu, papildus velosipēdu novietnēm. Atkritumu novietne no rekreācijas zonas, kaimiņteritorijas un dzīvojamām mājām atdalāma ar norobežojošu stādījumu joslu.



Atkritumu novietne



Ēku grupu teritorijas autostāvvietu un saimniecisko zonu izvietojuma shēmas

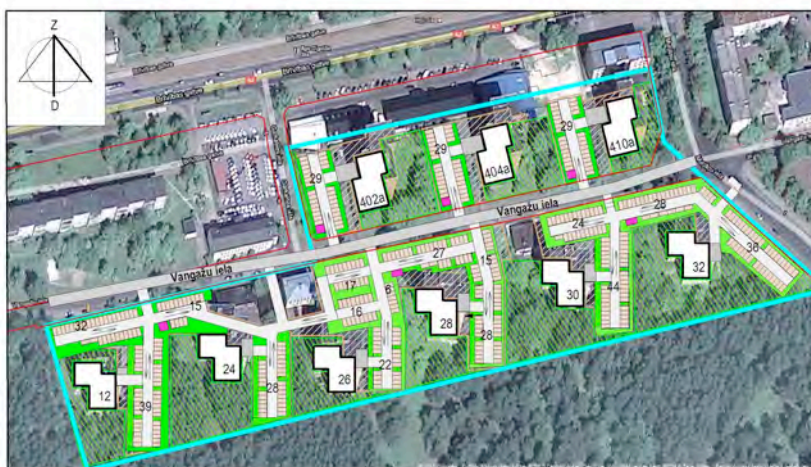
Ēku grupas 1 autostāvvietu un saimnieciskās zonā ar atkritumu konteineru laukumu izvietojuma shēma



APZĪMĒJUMI:

1	Renovējamās daudzstāvu dzīvojamās mājas
—	Sarkanā līnija
—	Projektētās teritorijas robeža
—	Projektētie piebraucamie ceļi
28	Projektētā autostāvvietā ar autonomtēm 45 grādu leņķi
—	Atdalošas apstādījumu joslas (koki, krūmi)
—	Labiekārtota ieeja dzīvojamā mājā ar soliņu un velonovietnēm
—	Atkritumu konteineru novietne

Ēku grupas 2 autostāvvietu un saimnieciskās zonā ar atkritumu konteineru laukumu izvietojuma shēma



APZĪMĒJUMI:

1	Renovējamās daudzstāvu dzīvojamās mājas
—	Sarkanā līnija
—	Projektētās teritorijas robeža
Juglas iela	Projektētajā teritorijā esoša iela
—	Projektētie piebraucamie ceļi ar kustības virzienu brauktuvei
28	Projektētā autostāvvietā ar autonomtēm perpendikulāri brauktuvei
—	Projektētā autostāvvietā ar autonomtēm paralēli brauktuvei
—	Atdalošas apstādījumu joslas (koki, krūmi)
—	Labiekārtota ieeja dzīvojamā mājā ar soliņu un velonovietnēm
—	Atkritumu konteineru novietne
—	Piebraucamā zona ar autostāvvietām, velonovietnēm, apstādījumiem, labiekārtotiem ieejas mezgliem ēkā
—	Rekreācijas zona ar bērnu rotaļu laukumiem, atpūtas vietām, pastaigu ceļiņiem, soliņiem, apstādījumiem u.c.

Ēku grupas 3 autostāvvietu un saimnieciskās zonā ar atkritumu konteineru laukumu izvietojuma shēma

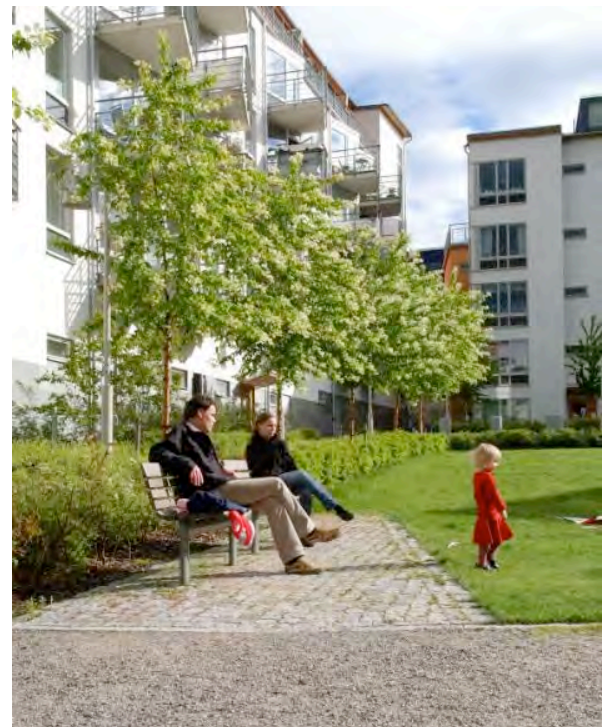


APZĪMĒJUMI:

	Renovējamās daudzstāvu dzīvojamās mājas
	Sarkanā līnija
	Projektētās teritorijas robeža
	Perspektīvā izbūvējams Auduma ielas turpinājums
	Projektētie piebraucamie ceļi ar kustības virzieni brauktuvē
	Projektētā autostāvvietā ar autonomiētēm 45 grādu leņķī
	Projektētā autostāvvietā ar autonomiētēm 90 grādu leņķī
	Atdalošas apstādījumu joslas (koki, krūmi)
	Labiekārtota ieeja dzīvojamā mājā ar soliņu un velonovietnēm
	Atkritumu konteineru novietne
	Piebraucamā zona ar autostāvvietām, velonovietnēm, apstādījumiem, labiekārtotiem ieejas mežgliem ēkā
	Rekreācijas zona ar bērnu rotaļu laukumiem, atpūtas vietām, pastaigu ceļiņiem, soliņiem, apstādījumiem u.c.

Ēku grupu teritorijas rekreācijas zonu principiālie risinājumi

Projektētajos daudzdzīvokļu ēku dzīvojamajos rajonos rekreācijas zona izvietota sānu pagalmos. To no ielām, autostāvvietām, atkritumu novietnēm un blakus teritorijām atdala norobežojošas dekoratīvo stādījumu joslas.



Rekreācijas zonā izvietotas atpūtas vietas, bērnu rotaļu laukumi dažādu vecumu grupu bērniem, un pastaigu celiņi. Te izveidojami arī zāliena laukumi, ko var izmantot gan rotaļām, gan mierīgai atpūtai pie dabas. Ņemot vērā iedzīvotāju vajadzības var izveidot arī vingrošanas laukumus un nelielus laukumus sporta spēlēm, piemēram, galda tenisam. Daudzdzīvokļu ēku dzīvojamā rajonā esošās ēkas savstarpēji saista pastaigu celiņš, tādējādi radot iespēju rajona iedzīvotājiem savstarpēji mijiedarboties un stiprināt kaimiņu attiecības. Dažādo laukumu izvietojums plānojams ņemot vērā esošos saglabājamus kokus.



Atpūtas vietas var veidot ar nojumi, vai pergolu, kas apaudzēta ar vītenaugiem, tādejādi radot norobežotu mājīgu tikšanās vietu. Tās aprīkojamas ar soliņiem, galdiem, atkritumu urnām un citiem labiekārtojuma ķermeņiem. To dizainiskais risinājums izstrādāts projekta ietvaros. Bērnu rotaļu laukumi izvietojami pietiekami izsauļotās daļās, pēc iespējas tālāk no intensīvas satiksmes. Bērnu laukumi aprīkojami ar šā projekta ietvaros izstrādātajiem rotaļu elementiem, soliņiem, atkritumu urnām, gaismas ķermeņiem u.c.

Tipveida mazās arhitektūras formas var papildināt ar pieskaņotiem īpaši konkrētām pagalmam veidotiem elementiem, piedodot katram pagalmam individualitāti. Lai padarīt iekšpagalmus interesantākus tajos var veidot reljefu, izveidot skulpturālus veidojumus, instalācijas, sausās upes, laipas, ūdenstilpnes un citus ainavu elementus.



Visas funkcionālās zonas savstarpēji atdalāmas ar dekoratīvajiem stādījumiem. Dekoratīvie stādījumi veidojami apdobēs, kas atvieglo to kopšanu. Augu sortiments tajās izmantojams atbilstoši teritorijas ekoloģiskajām prasībām (klimats, augsnes tips, mitruma daudzums, izsauļojums). Lai maksimāli samazinātu stādījumu apkopšanai nepieciešamos resursus. Augu kombinācijas izveidojamas tā lai iekšpagalma ainava būtu atraktīva un pievilcīga visos gadalaikos.

Ēku grupu teritorijas rekreācijas zonu principiālie risinājumu shēmas

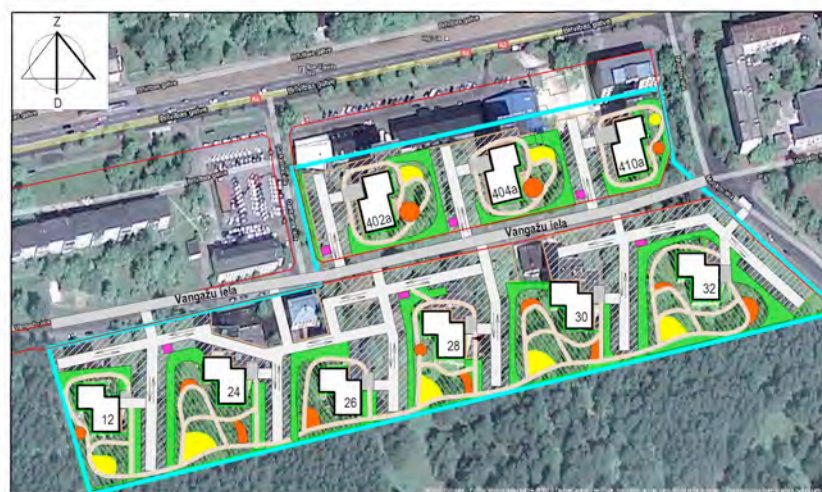
Ēku grupas 1 rekreācijas zonu izvietojuma shēma



APZĪMĒJUMI:

	Renovējamās daudzstāvu dzīvojamās mājas
	Sarkanā līnija
	Projektētās teritorijas robeža
	Projektētajā teritorijā esoša iela
	Projektētie piebraucamie ceļi ar kustības virzienu brauktuvē
	Labiekārtota ieeja dzīvojamā mājā ar soliņu un velonovietnēm
	Atkritumu konteineru novietne
	Piebraucamā zona ar autostāviem, velonovietnēm, apstādījumiem, labiekārtotiem ieejas mežģiem ēkā
	Rekreācijas zona ar pastaigu ceļiem, soliņiem, apstādījumiem u.c. mazām arhitektūras formām
	Atdalosās apstādījumu joslas (koki, krūmi)
	Projektētie bērnu rotaļu laukumi
	Projektētās atpūtas vietas
	Projektētie pastaigu ceļi

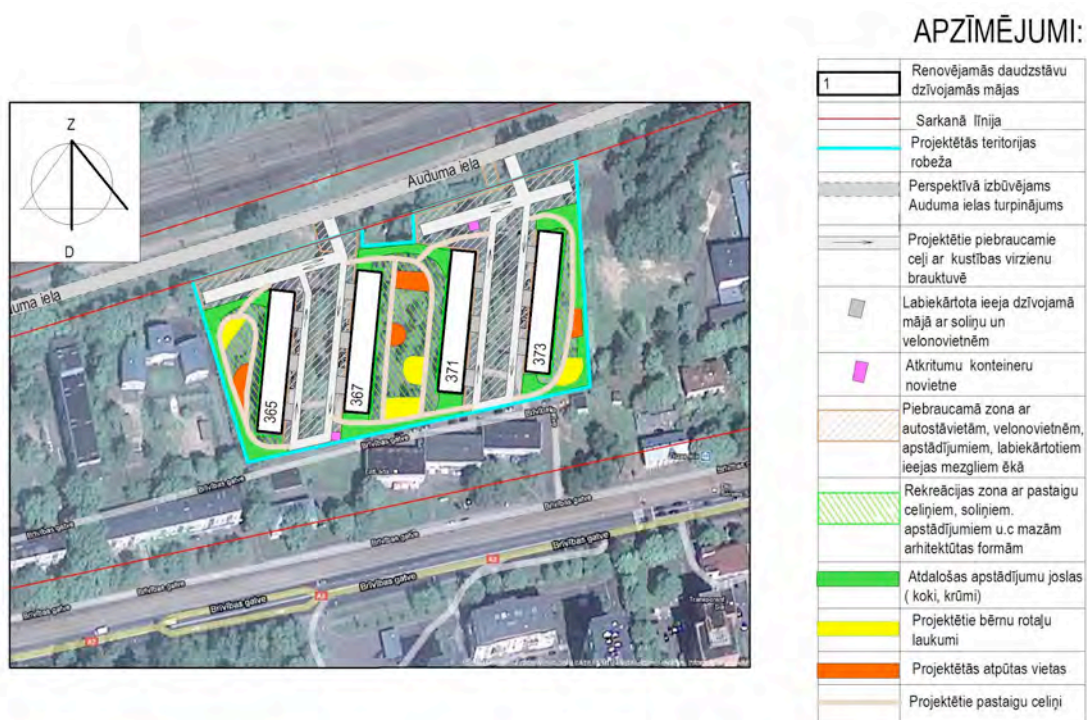
Ēku grupas 2 rekreācijas zonu izvietojuma shēma



APZĪMĒJUMI:

	Renovējamās daudzstāvu dzīvojamās mājas
	Sarkanā līnija
	Projektētās teritorijas robeža
	Projektētajā teritorijā esoša iela
	Projektētie piebraucamie ceļi ar kustības virzienu brauktuvē
	Labiekārtota ieeja dzīvojamā mājā ar soliņu un velonovietnēm
	Atkritumu konteineru novietne
	Piebraucamā zona ar autostāviem, velonovietnēm, apstādījumiem, labiekārtotiem ieejas mežģiem ēkā
	Rekreācijas zona ar pastaigu ceļiem, soliņiem, apstādījumiem u.c. mazām arhitektūras formām
	Atdalosās apstādījumu joslas (koki, krūmi)
	Projektētie bērnu rotaļu laukumi
	Projektētās atpūtas vietas
	Projektētie pastaigu ceļi

Ēku grupas 3 rekreācijas zonu izvietojuma shēma



Aplūkojamo ēku grupu vizuālās identitātes apraksts

Ēku grupu vizuālās identitātes izstrādes pamatojums

Atbilstoši Rīgas attīstības plānam 2006.- 2018. gadam, lai mazinātu turpmāku Rīgas iedzīvotāju vēlmi pārcelties uz dzīvi Pierīgā, radīt apstākļus, kas veidotu daudzveidīgus un pieņemamus mājokļu piedāvājumus vairāku iedzīvotāju Rīgas robežās, veidot Rīgu par modernu Latvijas galvaspilsētu ar **stipru identitāti** un līdzsvarotu iedzīvotāju nacionālo sastāvu.

Atbilstoši attīstības plānam, dzīvojamais rajons (apkaime) — ir piemērota lieluma apdzīvota vide, kam ir sava apkalpe, identitāte un raksturs, kas izriet no apbūves veida, fiziskajām robežām, ainavas un iedzīvotāju kopības izjūtas. Attīstības plānā noteikts, dažādu dzīvojamo rajonu veidošanā izmantot atšķirīgu pieeju, veicinot savas noteiktas identitātes veidošanu katrā no tiem.

Ārpus centra Rīgas pilsētas centra, padomju laikā būvētie dzīvojamie rajoni ir pārmērīgi lieli, utilitāri tipizēti un bezpersoniski, to tehnoloģiskā un celtniecības kvalitāte ir ļoti zema un situācija kopumā ar katru gadu turpina pasliktināties. Šo rajonu sakārtošanas un renovācijas iespējamie varianti var radīt pozitīvas vietējas izmaiņas arī pilsētas struktūrā. Plānotā projekta ietvaros, dizaineri un arhitekti piedāvā vienotu, Juglas vizuālās identitātes koncepciju, kas ietver - logo, dzīvojamo ēku vizuālo tēlu, mazo arhitektūras formu sēriju, katalogus, bukletus un reklāmas materiāla dizainu, kā arī audiovizuālos materiālos.

Šādas vizuālās identitātes izstrādes mērķis - veicināt teritorijas atpazīstamību, veicināt uzņēmējdarbības attīstību, vienlaikus gan veidojot iedzīvotāju patriotismu, gan palīdzot teritorijas viesiem orientēties teritorijas daudzveidībā.

Projekta realizācijas gaitā piedāvājam izstrādātos vizuālās identitātes pamatprincipus apkopot rokasgrāmatā. Rokasgrāmatā ietvertie risinājumi palīdzēs pievērst uzmanību apkaimes nozīmīgākajiem kultūrvēstures objektiem, izcelt dabai draudzīgās tehnoloģijas, kas izmantotas ēku un teritorijas renovācijā.

Vienotās Juglas apkaimes tēla nozīmīga sastāvdaļā ir esošo ēku kompleksa vizuālā tēla izveide.

Ēku grupu vizuālās identitātes publicitāte

Vizuālās identitātes popularizēšana un publicitāte ir nepieciešama, lai iedzīvotāji uzzinātu par savas apkaimes pilnveidošanas un uzlabošanas aktivitātēm un būtu motivēti tajā piedalīties. Parasti rīcības komiteja izstrādā stratēģiju, kāda veida aktivitātes ir jāveic un kāda informācija ir jāsaņem un jāsniedz, lai piesaistītu pēc iespējas plašāku vietējās sabiedrības interesi un mudinātu iedzīvotājus uz aktīvu līdzdalību. Praktiski visām Latvijā notikušajām lielām publiskām aktivitātēm ir bijusi izstrādāta sava vizuālā identitāte, logo un sauklis, kas ir veicinājis iedzīvotāju interesi un vēlmi līdzdarboties. Vizuālo un rakstisko materiālu, kas kalpo apkaimes identitātes veidošanai, tālāk var izmantot dažādās ar turpmāko projektu realizēšanu un norisi saistītās aktivitātēs, vai pat apkaimes labiekārtošanas fonda izveidei, tā uzsverot tā piederību vietējās kopienas iniciatīvām.

Ar iedzīvotāj atbalstu, apkaimju attīstībai iespējams izveidot arī nevalstiska organizācijas. Lai šos procesus sekmētu, piedāvājam veikt apmācību sērijas, par NVO dibināšanu un sabiedriskā labuma statusu, finanšu piesaisti, grāmatvedību, stratēģiskā plānošanu un misijas īstenošanu. Šādus seminārus sākotnēji vēlam piedāvāt to ēku iemītniekiem, starp kuriem ir sociāli aktīvi un iespējams līdzīgu darba pieredzi guvuši dalībnieki. Pieredze (piemēram, Kuldīgā) rāda, ka attīstot veiksmīgu projektu vienas ēkas, pagalma robežās, arvien vieglāk realizēt katru nākošo projekta daļu. Šādi renovējot Juglas apkaimi, iespējams iegūt mūsdienīgu, harmonisku vidi, kurā nekas vairs neatgādinās bijušās morāli novecojušās mikrorajona ainas. Tas varētu kļūt par piemēru, kuru pilsēta varētu prezentēt Latvijas mērogā, gan līdztekus privātajiem attīstītājiem tādos reprezentatīvos pasākumos kā MIPIM.

Ēku grupu vizuālās identitātes izstrādes pamatprincipi

Juglas apkaimes vizuāli un emocionāli saistīta gan ar savu tuvību dabai - ezeriem, mežiem, tuvumā esošo brīvdabas muzeju, gan ar pilsētas urbāno struktūru. Šī mijiedarbība labi pamanāma no jebkura pilsētvidē svarīga skatu punkta. Dzīvojamo ēku vizuālā tēla izveidē vadītājiem no praksē pārbaudītas secības:

teritorija > ideja > idejas vizualizācija > idejas attīstība > labākais risinājums > vizuālās identitātes apraksts > visdažādāko grafiskās izteiksmes līdzekļu pielietojums > Veiksmīgas vizuālās identitātes izveide, kas ļauj nepārprotami atšķirties no citiem un izpaust sava biznesa būtību.

Šādi analizējot Juglas apkaimes teritoriju, izveidojās piedāvātais fasāžu risinājumu krāsu kods.



Pelēks- kas simbolizē urbāno struktūru, un izmantojams visvairāk tieši apkaimes augstāko ēku apdarē

Dabas krāsas:



Koku lapu dzeltena, oranža, sārta, stumbru tumši brūna, kas izmantota fasāžu apdarē, un, ja finansiāli iespējams, pielietojamas plātnes ar koka faktūras imitāciju (fundemax vai analogas)



Ūdenstilpņu
toņi: pelēcīgi
zilganie
izmantoti
balkonu lodžiju
stiklojumos,
vējtveros.

Aplūkojamo ēku grupu fasādes krāsu risinājuma (krāsu pasēs) un papildus vizuālo risinājumu parauga izstrādes apraksts

Ēku grupu fasādes apdares materiālu izvēles pamatojums

Tā kā plānotais projekts aptver lielas pilsētas teritorijas, ar daudzām daudzstāvu daudzdzīvokļu ēkām, piedāvājam fasāžu apdari veidot izmantojot ventilējamās fasādes ar plātņu apdari (fibrocementa, kompozītmateriālu, keramikas vai kādas citas), kas dotu iespēju visus darbus veikt neatkarīgi no gadalaika, un klimatiskajiem apstākļiem. Šāda veida apdares materiāliem pieejama arī plaša krāsu gamma, kas palīdzētu veidot identitātei atbilstošu vizuālo risinājumu. Renovējot ēkas, piedāvājam mainīt esošo panelu daļēju shēmu, piešķirot fasādēm mūsdienīgas proporcijas. Ēkām iespējams nepieciešams demontēt esošos balkonus, kas veido aukstuma tiltus un rada ievērojamus siltuma zudumus, to vietā paredzot jaunus, no ēkas pamatkonstrukcijas neatkarīgus balkonus. Jaunveidotus balkonus piedāvājam veidot platakus, tādejādi radot ārtelpu, kuru iespējams izmantot arī rekreācijai. Veicot iedzīvotāju aptaujas, iespējams noteikt, kurās ēkās iedzīvotāji balso par kopīgu jaunu balkonu izveidi visā ēkā, vai vismaz virs ēku 5. stāva, kur Rīgas klimatiskajos apstākļos reti kad iespējams atrasties uz lodžijas lielās vēja slodzes dēļ. Ja iedzīvotāju aptaujas rādīs, ka tie vēlas saglabāt esošos balkonus, to iespējams darīt nomainot balkonu (lodžiju) margu apdari un veidojot stiklotas bīdāmas daļas balkonu (lodžiju) augšpusē.

Ēku apdarē piedāvājam izmantot kompozītmateriāla apdares plātnes, tādas kā Cetris, Trespa, Eternit, Fundemax vai ekvivalentas. Šīm plātnēm un stiprinājumu sistēmām jāatbilst LR normatīvajos aktos noteiktajām prasībām. Izvēloties kompozītmateriāla plātnes, vēlams izvēlēties tādas, kuru virsma pārklāta ar pretgrafīti pārklājumu. Ēku pirmo stāvu apdarē pieļaujams izmantot arī ķieģeļflīzes. Ja iedzīvotāji neatbalsta ventilējamo fasāžu izveidi, fasāžu krāsu pasē piedāvātos risinājumus iespējams izveidot arī izmantojot apmetumu un krāsojumu. Kompozītmateriāla plātņu priekšrocības

izmantojot Eternit plātņu piemēru analīze pievienota Pielikumā Nr. 24, bet Pielikumos Nr. 23 un 24 attēlota projekta UrbEnergy ietvaros arhitektu biroju SIA DR arhitekti un SIA JR elements arhitektūras risinājumi izstrādātā daudzdzīvokļu dzīvojamās ēkas Silciema ielā 15/2 vienkāršotās renovācijas projekta fasāžu risinājumi, kuros pielietotas Cetrus fibrocementa plātņu apdare.

Visām ēkām piedāvājam palielināt vējtveru platību, kuros izvietot īslaicīgu velosipēdu un bērnu ratiņu novietni, kā arī vietu pasta kastīšu izvietošanai. Pasta kastītes vēlams veidot tā, lai sūtījumus varētu ievietot no ārtelpas, bet saņemt no vējtvera puses. Analogi risinājumi jau ilgstoši izmantoti citu Eiropas valstu praksē.

Vienota Juglas apkaimes kopējā vizuālās identitātes tēla (emblēmas, logo) izstrādes apraksts

Emblēmas, logo piedāvājums

Jugla – apkaime Rīgas Vidzemes priekšpilsētā pie Juglas ezera, kas iezīmē Rīgas pilsētas robežu. Caur Juglu ienākošā Vidzemes šoseja pastiprina asociāciju par Juglu kā Rīgas vārtiem.

Juglā ir daudzveidīga gan privātmāju, gan vērienīgu daudzdzīvokļu māju apbūve, kas celta dažādos laika periodos. Drīz pēc II Pasaules kara Juglā atsākās celtniecība, tālab salīdzinoši nelielā teritorijā var atrast ēkas ar atšķirīgu kvalitāti – jaunāko laiku apbūvi līdzās padomju laika mantojumam. 60. gados celtās 9. stāvu torņēkas joprojām nosaka Juglas (Rīgas vārtu) siluetu no Vidzemes šosejas puses.

Juglas apkaimes reljefs ir atšķirīgs un to ir stipri ietekmējis lielais un daudzveidīgais ūdenskrātuvju skaits, kā arī kāpu, plakanu smilšainu līdzenumu un pārpurvotu teritoriju mijiedarbība. Juglas ezers un tā pieguļošās teritorijas ir Rīgai pašas dabas radīta aizsardzības līnija pret ārējiem ienaidniekiem.

Ap Juglas ezeru un dzīvojamos kvartālos plašas zaļās teritorijas, saglabāti lieli koki, it sevišķi kļavas, kas padara apbūvi iedzīvotājiem mīlīgāku, personiskāku, kalpo kā saikne starp vēsturisko un šodien, dabisko un urbāno.

Jugla – Rīgas apkaime (atslēgas vārdi):

Juglas ezers
pilsētas robeža
Rīgas vārti
augstceltnes
lieli koki
daba pilsētā

Logo izstrādes vizuālā ideja

Par logo idejas pamatu piedāvājam izmantot Juglas savdabību, kurā dabas elementi (cilvēku saglabāti un kopti) mijiedarbojas ar pilsētvides (urbāno) struktūru.

Idejas attīstība



1. Pilsētas rakstura apbūve, zaļās teritorijas, ūdens malas



2. Grafiskie apjomi, idejas virzība

A.

B.



C.



Piedāvātais risinājums



Logo ietver stilizētu pilsētas panorāmu, ar tieši Juglai raksturīgo salikumu. Dabas elementi ar urbāno struktūru, kur parādās dabas ienākšana pilsētvidē. Dabīgās koku lapotnes formas ar ūdens klātbūtnes nojautu grafiskajā līnijā.

Logo izmantotas krāsas: gaiši pelēks (smilts, ieži), dzelteni oranžs (koku lapotne kā krāsu akcents) un zils (ūdens klātbūtne).

Logo - Juglas vizuālās identitātes sastāvdaļa, tā daudzveidīgais pielietojums

Logo izmantošana ir daudzfunkcionāla. To var izmantot kā vienu veselu (piem., grafiskā identitāte), gan kā atsevišķus elementus (dalījums pa plaknēm, krāsām) konkrētajā pilsētvidē un vides elementos.

Izmantojums: grafiskās identitātes elementi, norādes, mājas numuri. Sadalot pa plaknēm, to pašu logo iespējams izmantot telpisku elementu izveidē – bērnu laukuma, soliņu, apgaismes ķermeņu un grūžu tvertņu dizaina izstrādē.

Izejošā forma vides elementiem ir radnieciska logo. Pielietojot vienu formu un to atvasinot, iespējams izveidot dažādus labiekārtojuma elementus – soliņus, gaismekļus, atkrituma tvertnes. Būtiski uzsvērt, ka atkarībā no pieejamā finansējuma un iedzīvotāju vēlmēm ir iespējams šos elementus izvietot pa vienam, nelielās grupās vai jebkurā kombinācijā ar citiem elementiem. Tas rada priekšnoteikumu vajadzībai samērot objektu estētisko kvalitāti ar ekonomiskām iespējām.

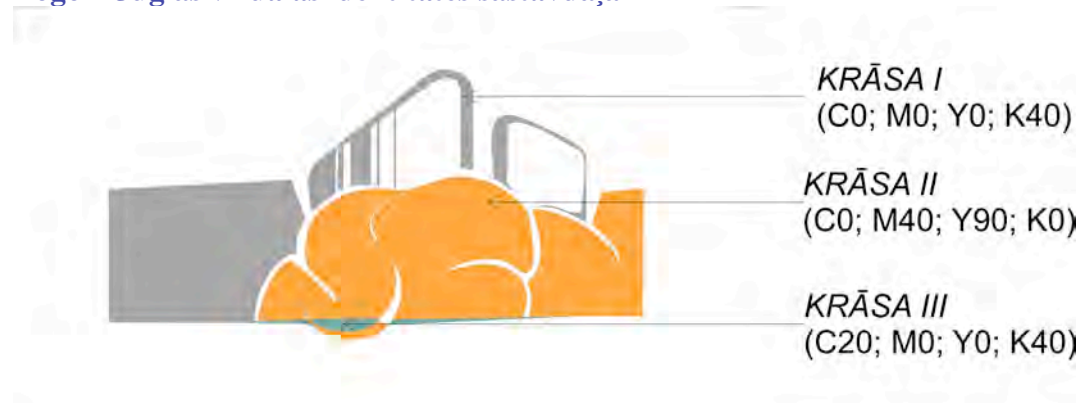
Izejošā forma ir apaļota, rosinot līdzību ar dabā sastopamo. To papildina lineāli, konstruktīvi elementi no metāla. Pamatformai, kur to atļauj konstrukcija, iekšpuse tiek krāsota, piedodot betonam krāsainību.

Izmantojamie materiāli betons, metāls un koks. Betons un metāls tiek izmantots vairumā objektu, savukārt koks pārsvarā tiek izmantots bērnu rotaļu laukumos.

Izstrādājot labiekārtošanas objektus domāts par to ilgmūžību un iespēju ar nelieliem līdzekļiem atjaunot to sākotnējo izskatu.

Tāpat ņemts vērā papildus drošības un izturības faktori, lai konkrētos objektus nebūtu viegli sabojāt.

Logo – Juglas vizuālās identitātes sastāvdaļa



Pieļaujamās logo variācijas

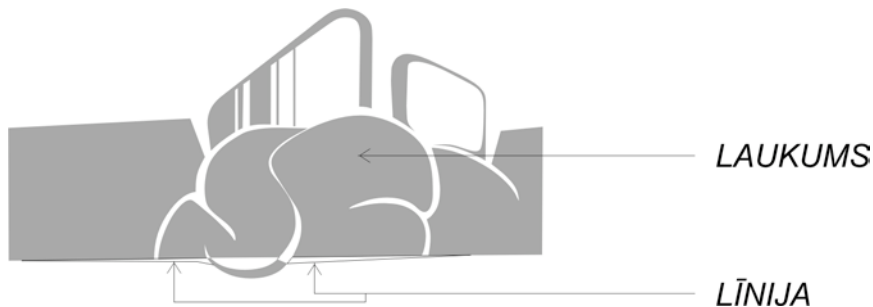
Esam apskatījuši divus logo pielietojuma gaitā pieļaujamos izpildījuma veidus:

1) drukas darbs: trīs krāsu logo (KRĀSA I, KRĀSA II un KRĀSA III) druka uz balta papīra vai divu krāsu logo (KRĀSA II un KRĀSA III) druka uz pelēka papīra (KRĀSA I).



2) gravējuma tehnikā

Pēc vajadzības logo iespējams izpildīt kā ploteri, piemeklējot attiecīgās krāsas līmplēvi.



Logo pielietojums drukas darbos

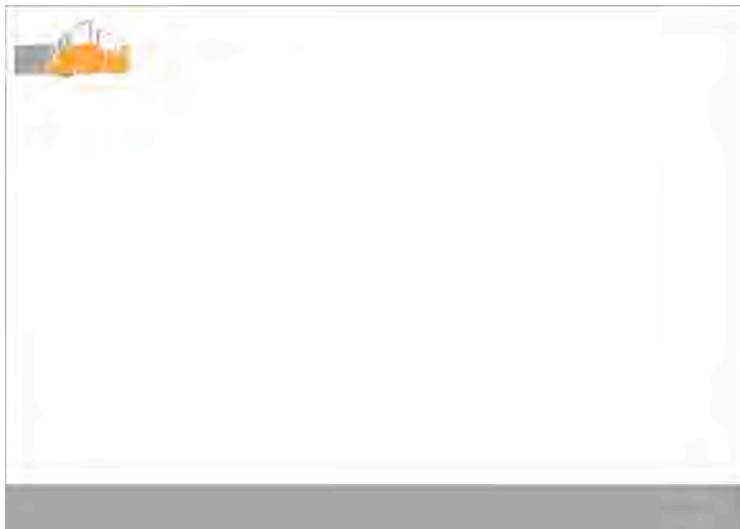
1) aploksne (mazā, vidējā, lielā);



MAZAS APLOKSNES (162*114 mm)

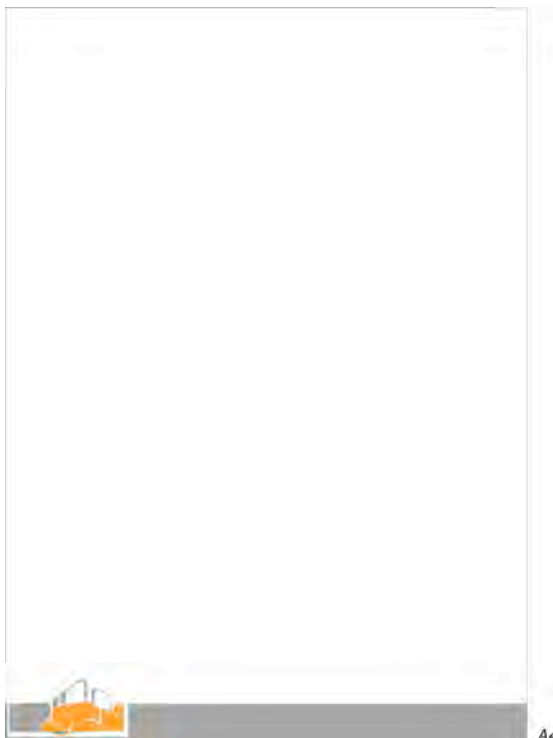


VIDĒJAS APLOKSNES (229*162 mm)



LIELAS APLOKSNES
(324*229 mm)

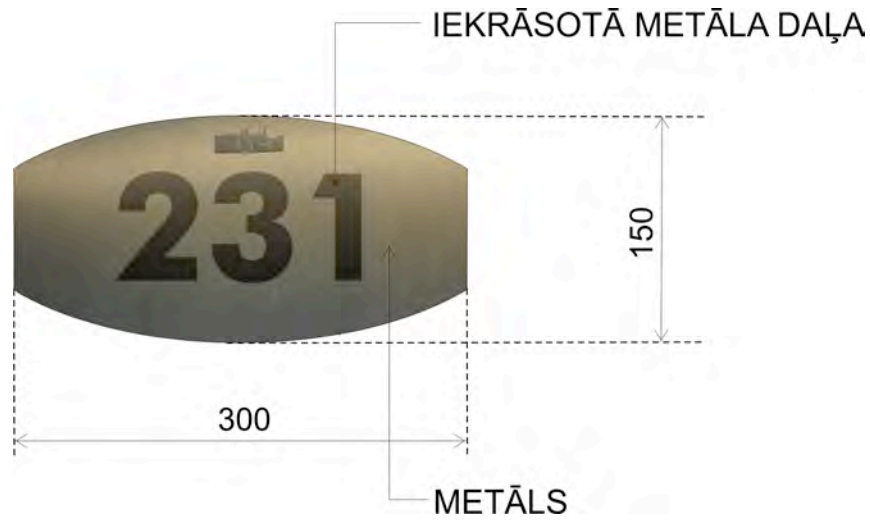
2) veidlapas, vēstule;



A4

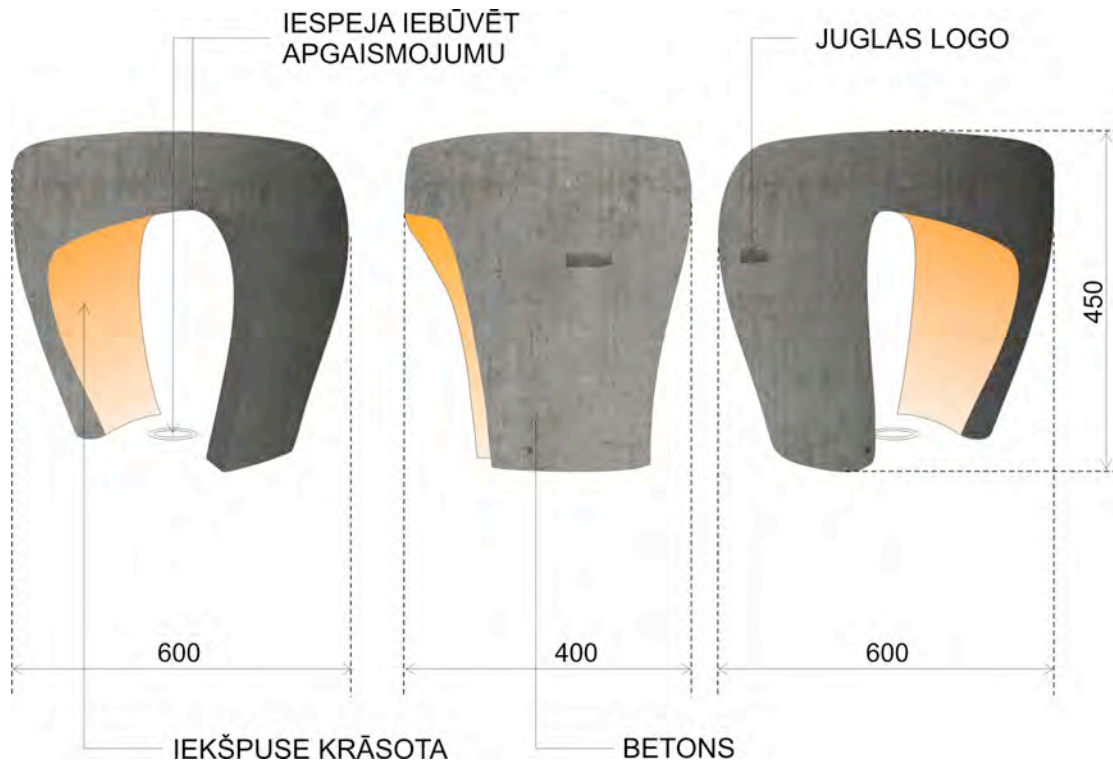
Namu numuru zīmes

Namu numura zīmju piemēri

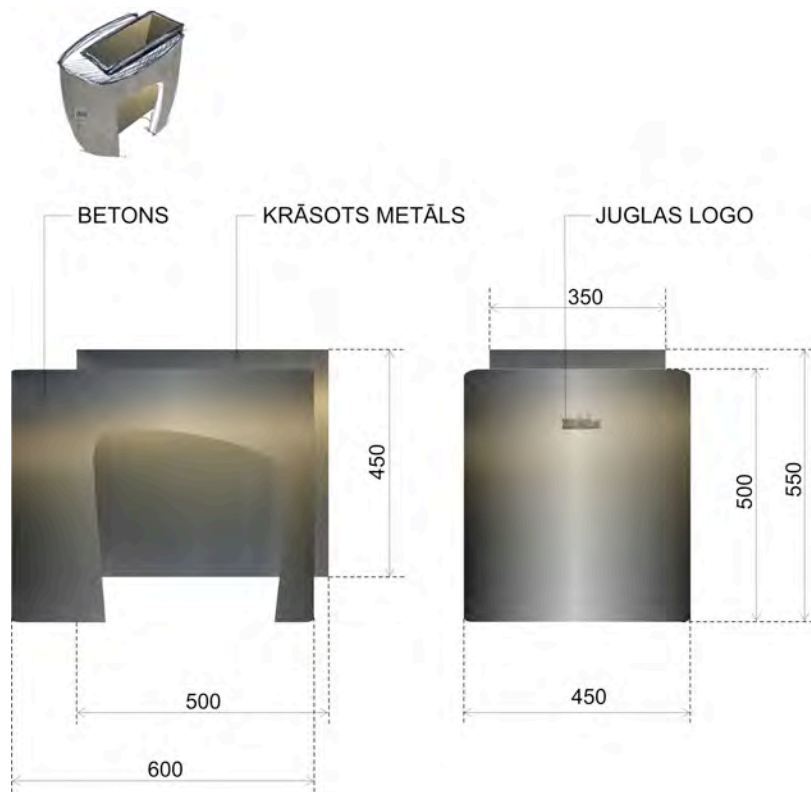


Labiekārtojuma elementi

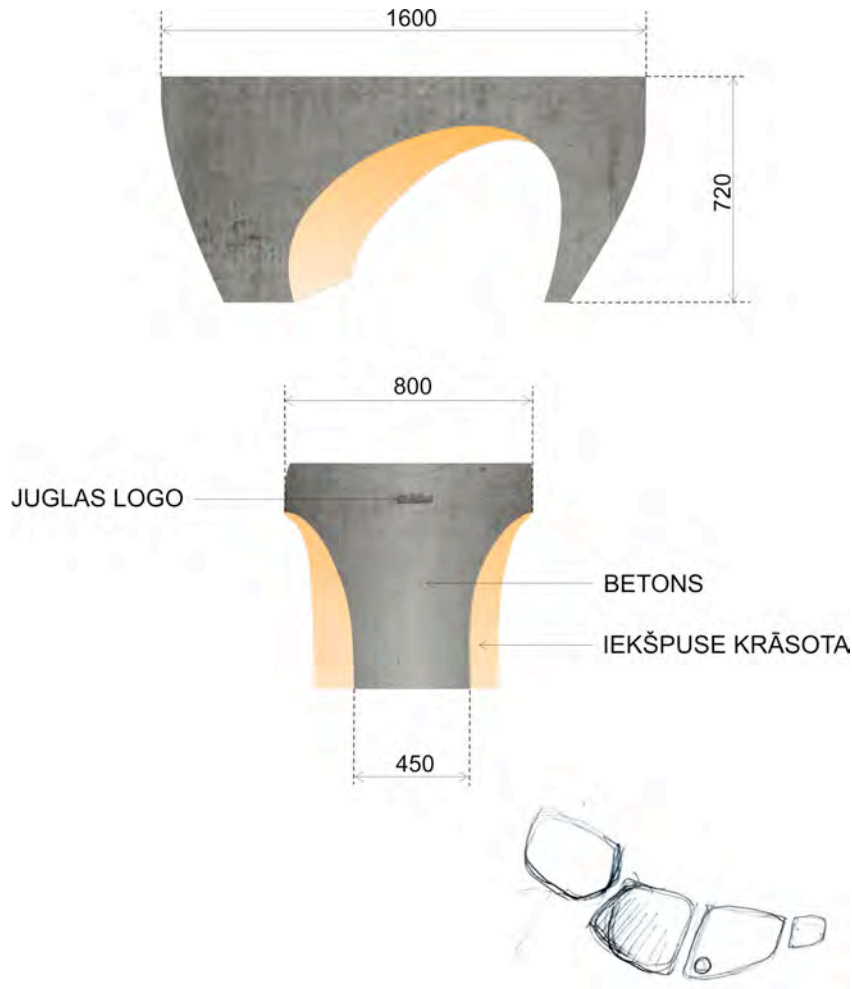
Soliņš/barjera/apgaismes ķermenis



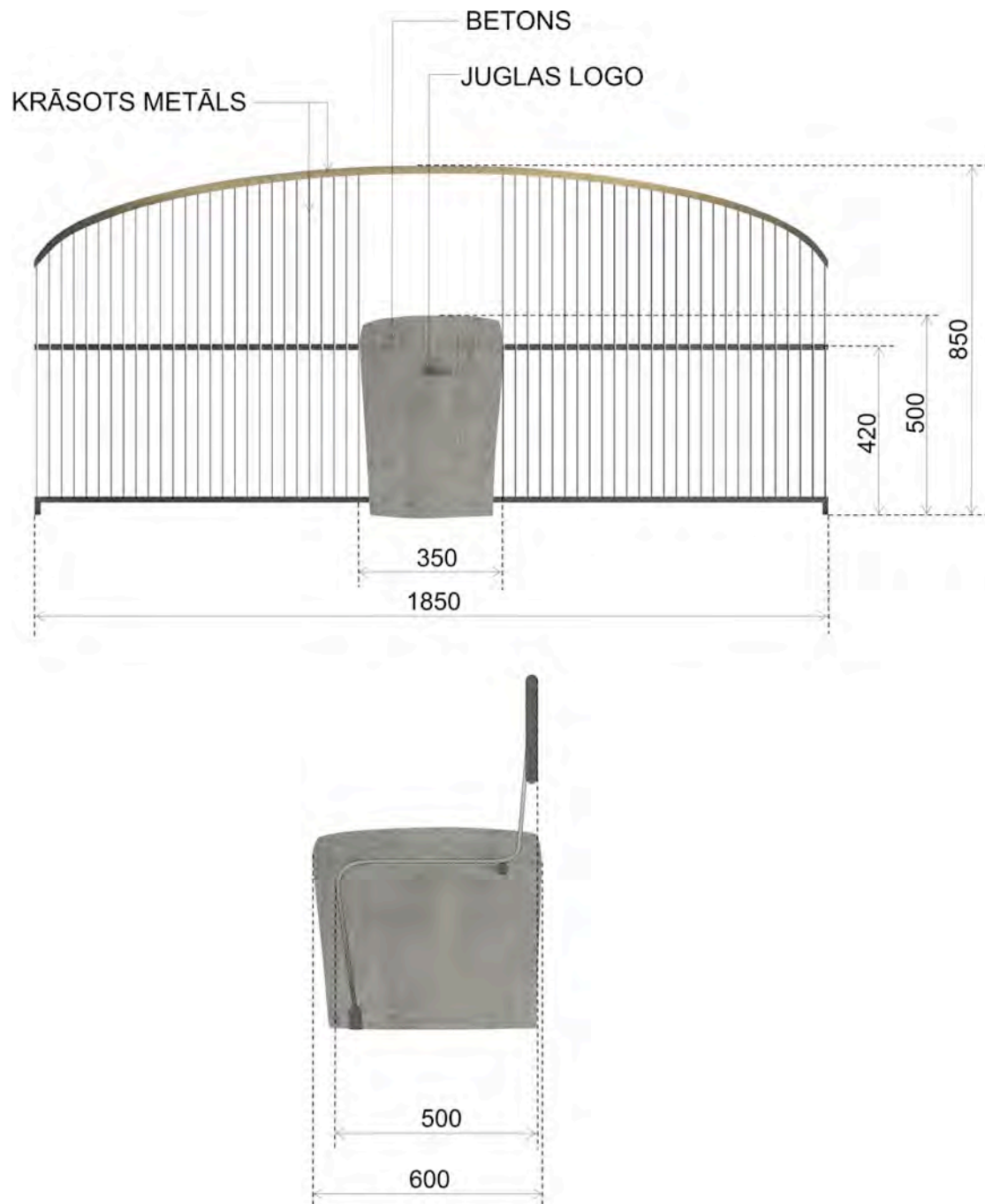
Atkritumu tvertne



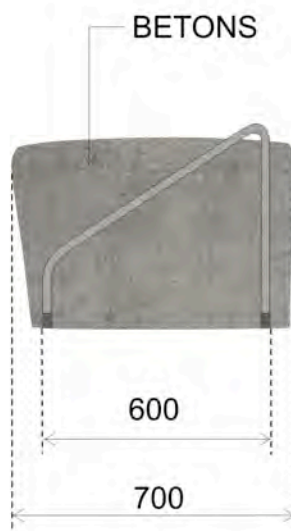
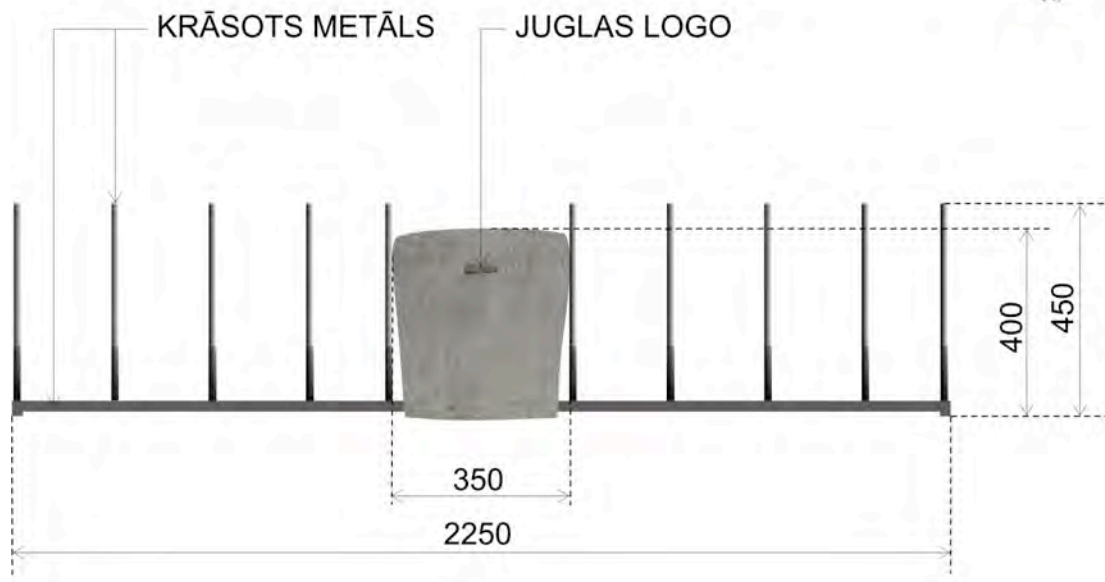
Galds zaļajā zonā galdā spēlēm



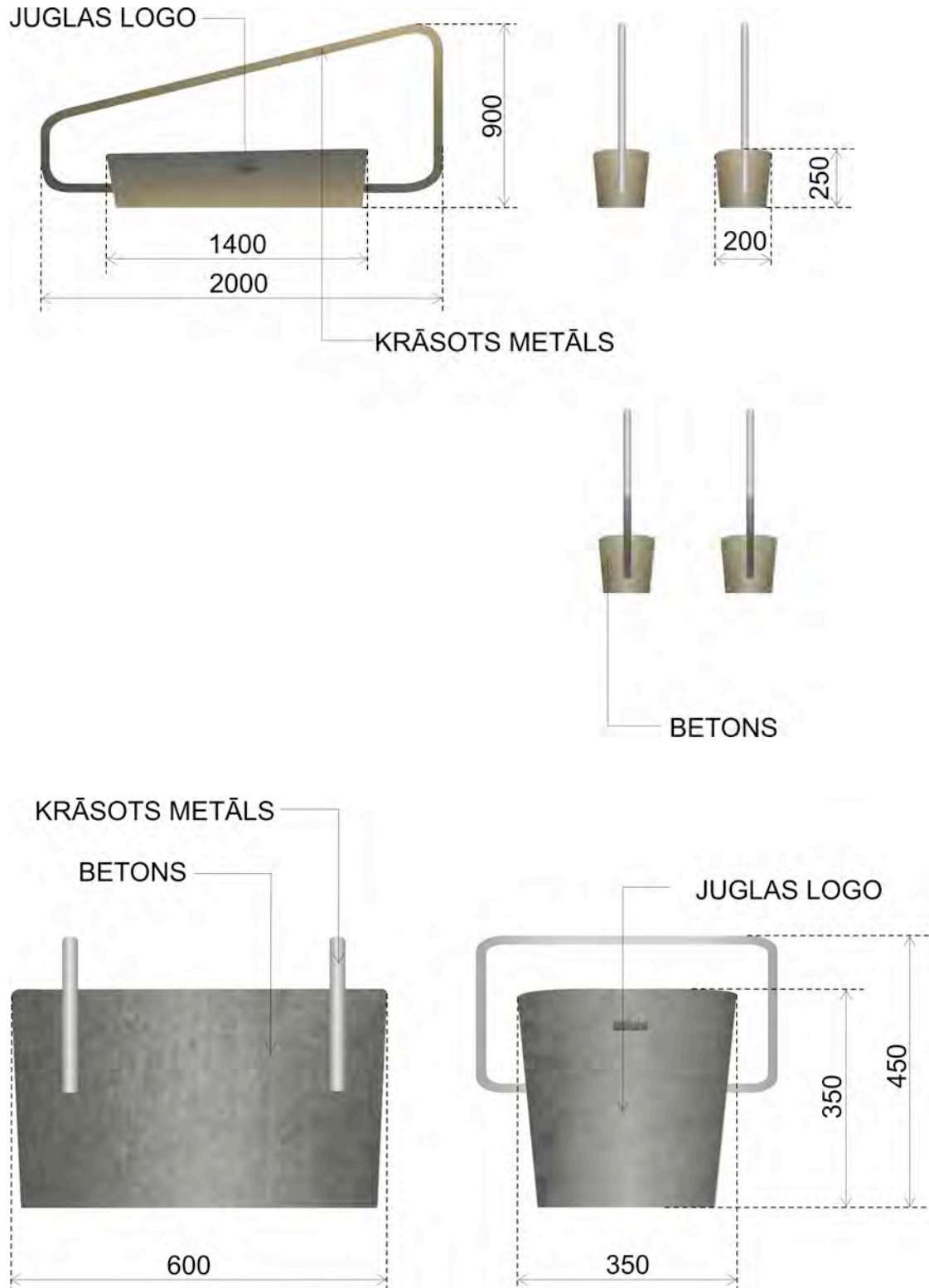
Sols ar atzveltni



Velosipēdu novietnes

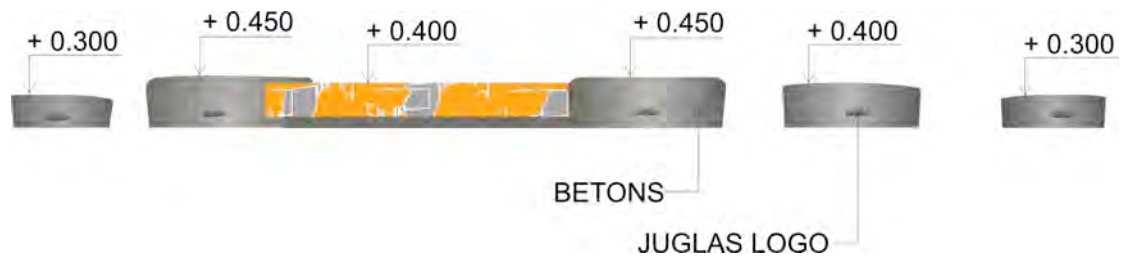


Vingrošanas ierīces

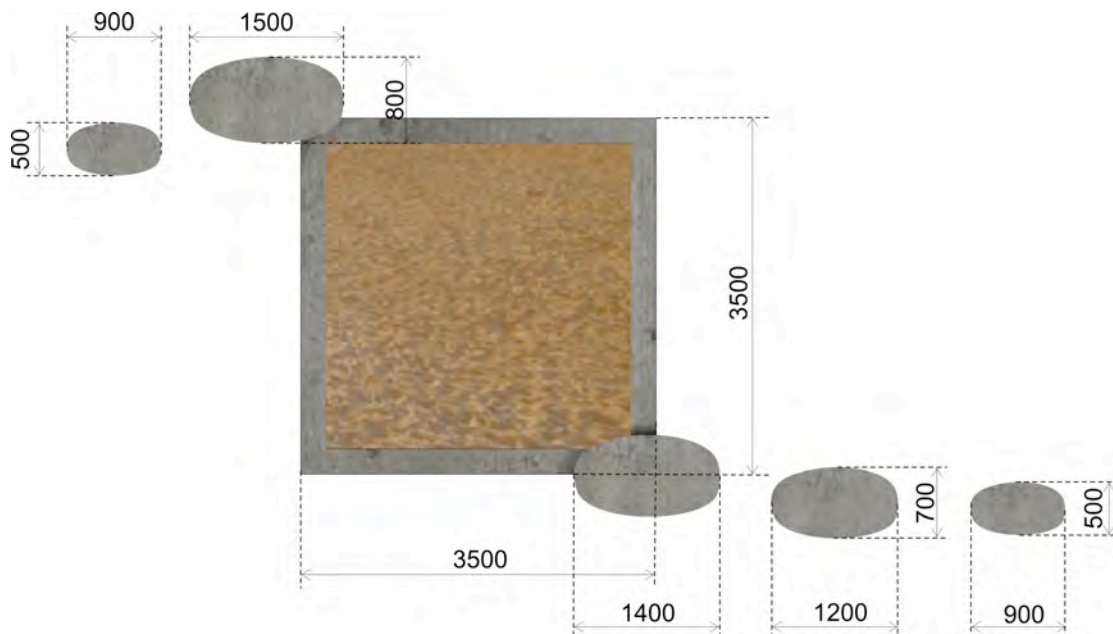


Bērnu laukums – smilšu kaste

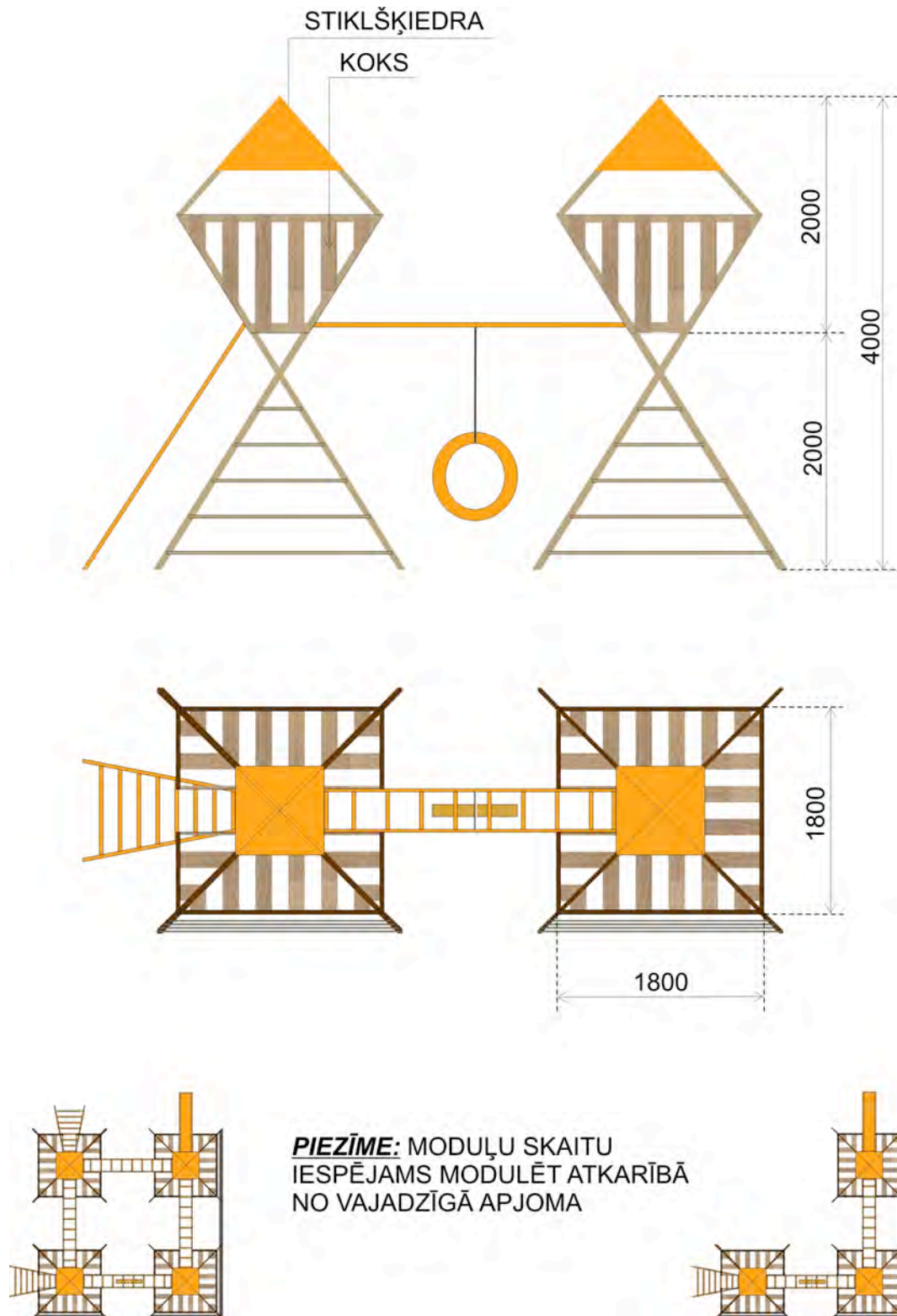
PRETSKATS:



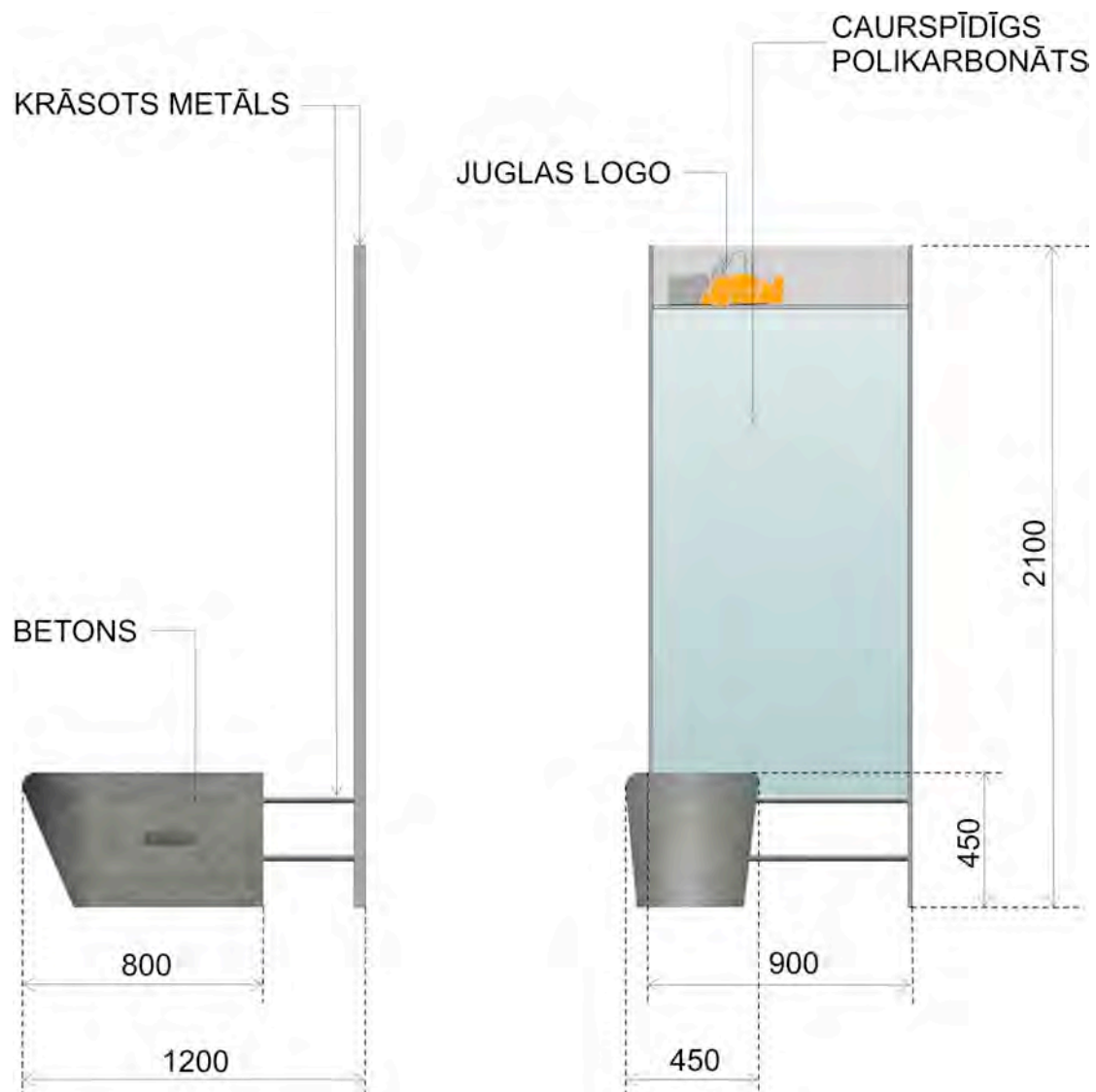
VIRSSKATS:



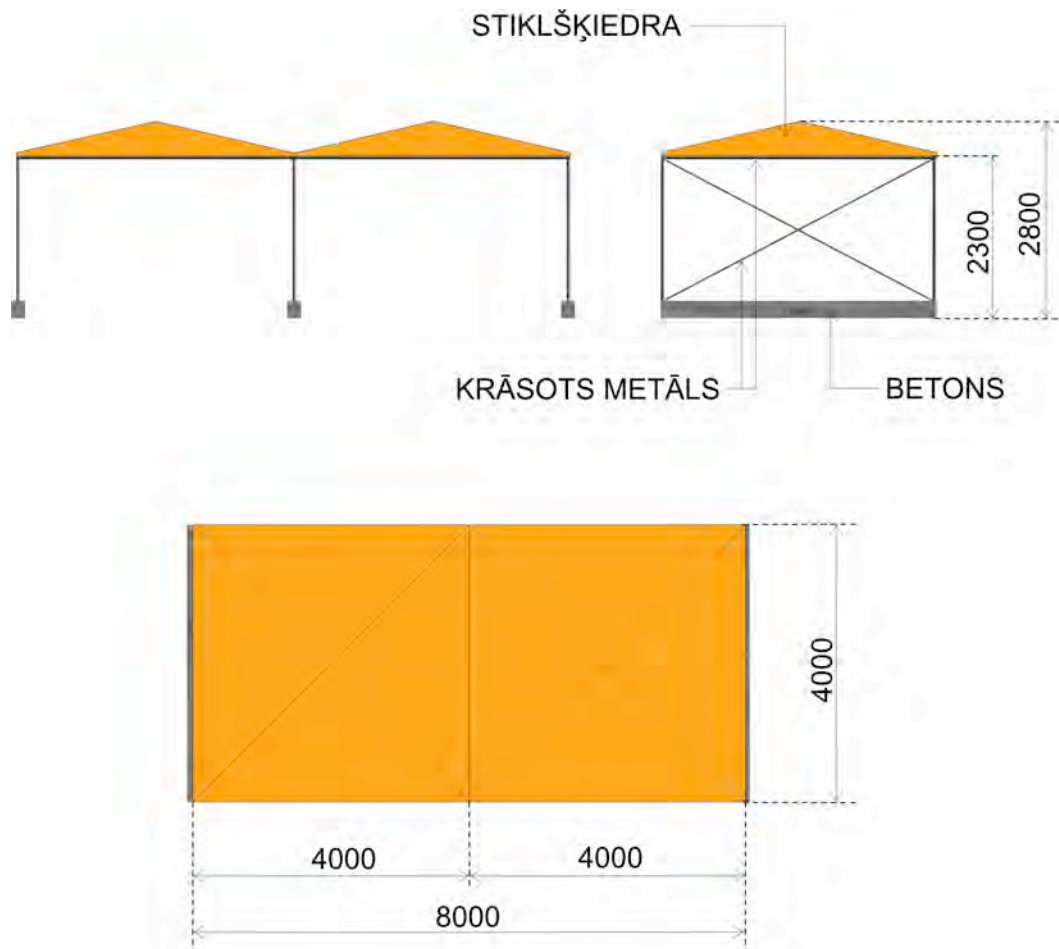
Bērnu rotaļu laukumi



Sabiedriskā transporta pietura

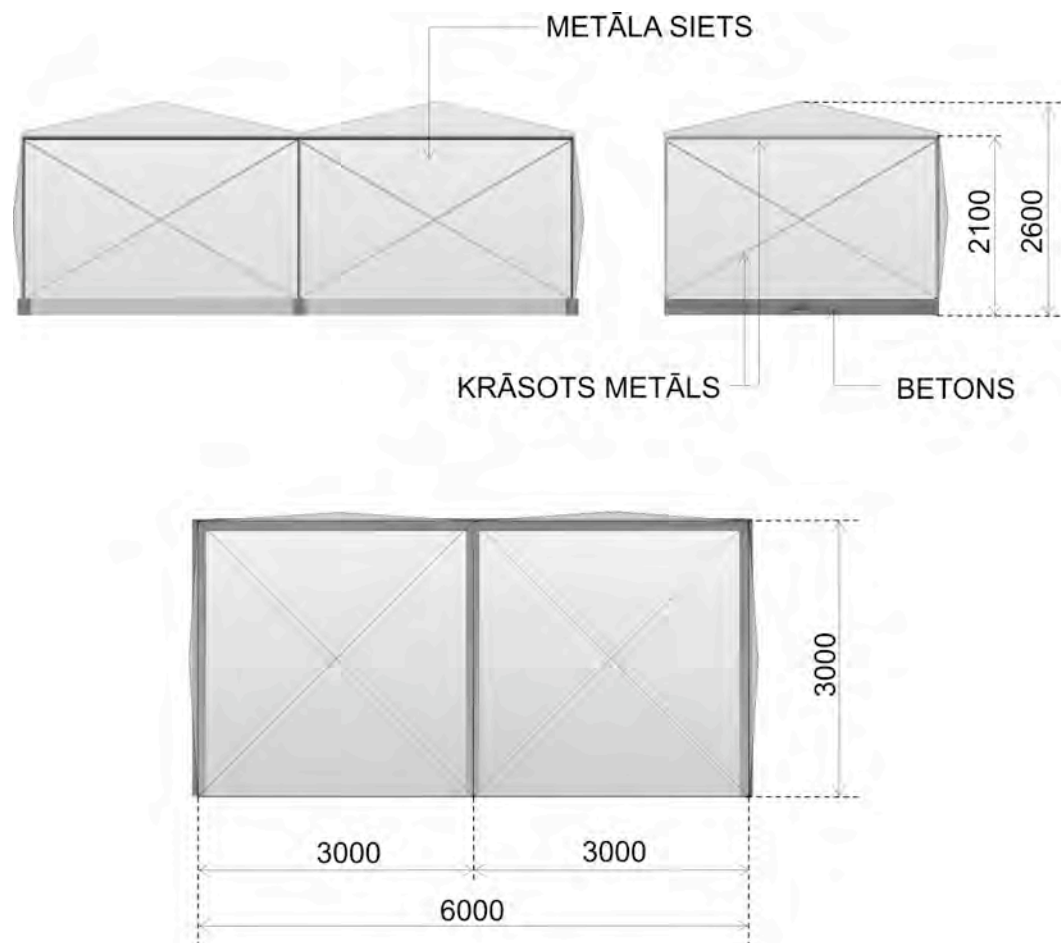


Nojumes veļas žāvēšanai



PIEZĪME: MODUĻU SKAITU
IESPEJAMS VARIĒT ATKARĪBĀ NO
APJOMA

Nojumes atkritumu tvertnēm



PIEZĪME: MODUĻU SKAITU
IESPEJAMS VARIĒT ATKARĪBĀ NO
APJOMA

Sabiedrības iesaistīšanas pasākumu organizēšanas apraksts

Sabiedrības iesaistīšanās pasākumi daudzdzīvokļu ēku grupu iekšpagalmu kopējās vizuālās identitātes izstrādē

Nemot vērā pasaules pieredzi, šai izstrādes procesā aktīvi iesaistāmi vietējie iedzīvotāji un dzīvojamā rajona skolu jaunieši. Izpētes ietvaros veicama arī anketu aptauja par esošo situāciju un nākotnes vīzijām. Dzīvojamo kvartālu iedzīvotāju aktīvi iesaistāmi arī iekškvartāla realizācijā. Šāda cilvēku līdzdarbība veicina iedzīvotāju kopības sajūtu, piederības un atbildības sajūtu par konkrēto teritoriju.

Sabiedrības iesaistīšanās pasākumi vienotam Juglas apkaimes kopējās vizuālās identitātes tēlam un daudzdzīvokļu ēku fasādes krāsu risinājumam

Konceptuālā materiāla apstrādes „Vizuālā identitāte Juglas apkaimes kvartālos organizatoriskie pasākumi – iedzīvotāju viedokļa apzināšanai un sabiedrības iesaistīšanai:

1. Vizuālā materiāla un aptaujas anketas izvietošana portālā [apkaimes.lv](http://www.apkaimes.lv) <http://www.apkaimes.lv/jaunumi/> un www.juglasnami.lv
2. Juglas apkaimes skolu skolēnu un radošo pulciņu zīmējuma konkursa organizēšana – „Juglas apkaime”.
3. Izstrādātā vizuālā materiāla skiču prezentācija un konkursa dalībnieku apbalvošana.
4. Viedokļu un ieteikumu apkopošana.
5. Ekspertu aptaujas izveide.
6. Apkaimes iedzīvotāju iepazīstināšana ar ekspertu vērtējumu un sabiedrības viedokļu izvērtēšana un apspriešana.
7. Vizuālā materiāla pilnveidošana un korekciju veikšana.
8. Vizuālā materiāla prezentācija. Izvietošana portālā [apkaimes.lv](http://www.apkaimes.lv) <http://www.apkaimes.lv/jaunumi/> un www.juglasnami.lv
9. Juglas apkaimes IDENTITĀTES svētku dienas organizēšana.

Izmantotā literatūra un informācijas avoti

1. „Apkaimju ekonomiski – ģeogrāfiskais apraksts”, SIA Metrum, 2007. gads.
2. www.apkaimes.lv, statistikas dati, 2010. gads.
3. Rīgas attīstības plāns 2006.-2018. gadam ar grozījumiem:
 - Rīgas ilgtermiņa attīstības stratēģija līdz 2025. gadam;
 - Rīgas attīstības programma 2006.-2012. gadam;
 - Rīgas teritorijas plānojums 2006.-2018. gadam.
5. *JUGLA Neighborhood Baseline review*, Urb Energy projekta ietvaros, 2010. gads.
17. SIA „Juglas nami” sniegtā informācija.
19. Juglas apkaimes attīstības koncepcijas izstrādes laikā tika veiktas intervijas:
 - ar Juglas iedzīvotājiem apskatāmo ēku grupās;
21. Karšu pamatnēm izmantotas SIA „Karšu izdevniecība Jāņa Sēta” Rīgas kartes M 1:10 000