

Pētījums

„Rīga: Dzimstības potenciāls, emigrācijas draudi un sociālā infrastruktūra”

Autors: Mihails Hazans¹

¹ E-pasts: mihails.hazans@lu.lv

Saturs

Ievads.....	2
1. Rīdzinieku dzimstības potenciāls.....	3
2. Rīdzinieku viedokļi par sociālā atbalsta programmas atvieglojumiem un pakalpojumiem un par sociālās infrastruktūras objektu remontiem.....	8
3. Atvieglojumi, pabalsti un sociālās infrastruktūras pilnveidošana, kā dzimstību veicinošie faktori.....	11
4. Rīdzinieku emigrācijas risks: mājsaimniecības faktoru loma.....	13
5. Rīdzinieku emigrācijas risks: personības faktoru loma.....	17
6. Rīdzinieku - potenciālo emigrantu statistiskais portrets.....	21
7. Kas varētu apturēt rīdziniekus no aizbraukšanas?.....	23
8. Emigrācijas riska daudzfaktoru ekonometriskā analīze.....	25
Galvenie atzinumi un ieteikumi.....	26
1. pielikums. Ekonometriskā metodoloģija un modeļu novērtēšanas rezultāti.....	30
2. pielikums. Aptaujas tehniskā informācija.....	33

Ievads

Šī pētījuma mērķis ir apzināt rīdzinieku dzimstības potenciālu un emigrācijas riskus, izpētīt to mijiedarbību un identificēt sociālās politikas instrumentus, kuri rīdzinieku skatījumā varētu nozīmīgi veicināt dzimstību un ierobežot emigrāciju.

Pētījuma pamatā ir Rīgas mājsaimniecību aptauja, kas tika veikta 2012.gada vasarā. Aptaujā piedalījās 2007 mājsaimniecības, kuras veido visu Rīgas mājsaimniecību reprezentatīvo gadījuma izlasi. Aptauju veica pētījumu centrs SKDS. Aptaujas dizainu izstrādājis autors sadarbībā ar SKDS. Aptaujas tehniskā informācija prezentēta 2. pielikumā.

1. sadaļā personas un ģimenes raksturīpašību griezumā tiek analizētas 18-55 gadu vecu rīdzinieku vēlmes tuvāko 3 gadu laikā radīt bērnus.

2. un 3. sadaļā apkopoti rīdzinieku viedokļi par Rīgā pieejamiem atvieglojumiem, pabalstiem un sociālās infrastruktūras uzlabojumiem, kurus izmanto ģimenes ar bērniem un kuri principā var tieši vai netieši veicināt dzimstību.

4.un 5. sadaļā rīdzinieku emigrācijas risks (tuvāko trīs gadu laikā) tiek analizēts atkarībā no mājsaimniecības un personiskajām īpašībām, t.sk., sasaistē ar bērnu esamību un plāniem radīt bērnus trīs gadu laikā.

6. sadaļā rīdzinieki - potenciālie emigranti, tiek salīdzināti ar pārējiem rīdziniekiem no trijām dažādām perspektīvām: (i) pēc vecuma - izglītības kombinācijām; (ii) pēc dzimuma - pamatnodarbošanās kombinācijām; (iii) pēc ģimenes sarunvalodas - bērnu esamības un dzimstības potenciāla kombinācijām.

7. sadaļā tiek analizēti rīdzinieku viedokļi par to, cik nozīmīgi būtu uzlabojumi dažādās sociālās politikas jomās, lai viņus apturētu no aizbraukšanas vai aicinātu atgriezties atbraukušos draugus vai radus.

8. nodaļā tiek aprakstīti dzimstības potenciāla un emigrācijas risku ietekmējošo faktoru daudzfaktoru ekonometriskā analīzes rezultāti.

Nobeigumā tiek apkopoti galvenie atzinumi un sniegti ieteikumi.

1. Rīdzinieku dzimstības potenciāls

Aptaujas dalībniekiem vecumā no 18 līdz 55 gadiem tika uzdoti jautājumi "Vai tuvāko 3 gadu laikā Jūs vēlētos bērnu/vēl kādu bērnu?" un "Vai bērnu vēlētos Jūsu partneris/laulātais?". 1.tabulā apkopotas atbildes uz šiem jautājumiem atkarībā no respondenta dzimuma. Turpat apkopoti no šīm atbildēm izrietošie secinājumi par to, cik liela ir iespēja, ka pārim (vai respondentam, kuram aptaujas laikā partnera nebija) tuvāko 3 gadu laikā piedzims bērns.

1. tabula. 18-55 gadu vecu rīdzinieku vēlmes radīt bērnus tuvāko 3 gadu laikā

%

	Vai vēlas bērnu tuvāko 3 gadu laikā?								
	Pats/pati			Laulātais/partneris			Pāris ^a		
	Vīrietis	Sieviete	Kopā	Vīrietis	Sieviete	Kopā	Vīrietis	Sieviete	Kopā
Noteikti jā	16.1	14.5	15.2	12.1	11.0	11.5	11.1	8.9	9.9
Drīzāk jā	18.0	19.2	18.7	14.8	15.7	15.3	12.3	14.2	13.4
Varbūt							12.9	11.5	12.1
Drīzāk nē	27.8	18.5	22.8	17.8	14.3	15.9	21.8	15.3	18.3
Noteikti nē	25.4	37.3	31.8	19.9	25.8	23.1	28.5	37.1	33.2
Grūti pateikt	12.7	10.5	11.5	14.7	17.1	16.0	13.4	12.9	13.1
Nav partnera				20.7	16.0	18.1			
Kopā	100	100	100	100	100	100	100	100	100
N	573	662	1235	573	662	1235	573	662	1235

Piezīmes: ^a Attiecībā uz pāriem (esošiem vai potenciāliem) rezultāti ir iegūti pēc sekojošas shēmas: "Noteikti jā" - ja šī atbilde raksturo abus partnerus; "Drīzāk jā" - ja šī atbilde raksturo abus partnerus vai arī viens no partneriem noteikti vēlas bērnu, bet otrs - drīzāk vēlas; "Varbūt" - ja viens no partneriem noteikti vēlas vai drīzāk vēlas bērnu, bet otrs drīzāk nevēlas, vai arī par to nav informācijas (t.sk., gadījumos, kad partnera nav); "Drīzāk nē" - ja šī atbilde raksturo abus partnerus, vai arī tā ir atbildējis respondents, bet partnera nav vai viņa/s attieksme nav skaidra; "Noteikti nē" - ja viens no partneriem noteikti nevēlas bērnu, bet otrs noteikti nevēlas, drīzāk nevēlas vai par viņa/s attieksmi nav informācijas (t.sk., gadījumos, kad partnera nav); ir vērts atzīmēt, ka šīs kategorijas vairākumu veido gadījumi, kad abi partneri noteikti nevēlas bērnu. Pārējās atbilžu kombinācijas ir apvienotas kategorijā "Grūti pateikt". Avots: Aptaujas dati un autora aprēķini.

Lēmumus par bērniem parasti pieņem abi partneri kopā, tāpēc 1. tabulas sadaļa "Pāris" sniedz reālāko ainu nekā sadaļa "Pats/pati" un "Laulātais/partneris". Kopā 34% rīdzinieku vecumā no 18 līdz 55 gadiem noteikti vēlas vai drīzāk vēlas bērnu tuvāko 3 gadu laikā, bet šī proporcija sarūk līdz tikai 23%, ja tiek ņemta vērā laulāto/partneru esamība un viedoklis.

Taču 12% kategorijā "Varbūt" un (mazākā mērā) 13% kategorijā "Grūti pateikt" veido diezgan lielu ģimeņu grupu, kura neizslēdz bērna radīšanu tuvākajā perspektīvā (vismaz viens partneris ir noskaņots pozitīvi), un šīs grupas lēmumu var ietekmēt dzimstību stimulējoša valsts un pašvaldības politika.

Vislielākais dzimstības potenciāls ir pāriem, kurus pārstāvēja respondenti vecumā no 25 līdz 34 gadiem: 43% gadījumos šie pāri noteikti vēlas vai drīzāk vēlas bērnu tuvāko 3 gadu laikā. Vecuma grupā no 18 līdz 24 gadiem šī proporcija ir 23%, bet vecuma grupā no 35 līdz

44 gadiem - 19%. Savukārt, vecumā no 45 līdz 55 gadiem šādu respondentu bija tikai 6% (2. tabula).

2. tabula. 18-55 gadu vecu rīdzinieku vēlmes radīt bērnus tuvāko 3 gadu laikā atkarībā no respondenta vecuma un sarunvalodas ģimenē

	Vecums				Sarunvaloda		Kopā
	18-24	25-34	35-44	45-55	Latviešu	Krievu	
Noteikti jā	10.9	18.9	7.4	2.7	10.4	9.8	9.9
Drīzāk jā	12.4	26.0	11.4	3.2	14.9	11.8	13.4
Varbūt	16.9	16.8	13.8	3.0	13.2	11.5	12.1
Drīzāk nē	21.8	16.7	21.1	15.1	18.3	18.5	18.3
Noteikti nē	23.4	10.7	32.3	62.3	30.7	34.9	33.2
Grūti pateikt	14.6	10.9	13.9	13.7	12.5	13.5	13.1
Kopā	100	100	100	100	100	100	100
N	236	366	287	346	571	651	1235

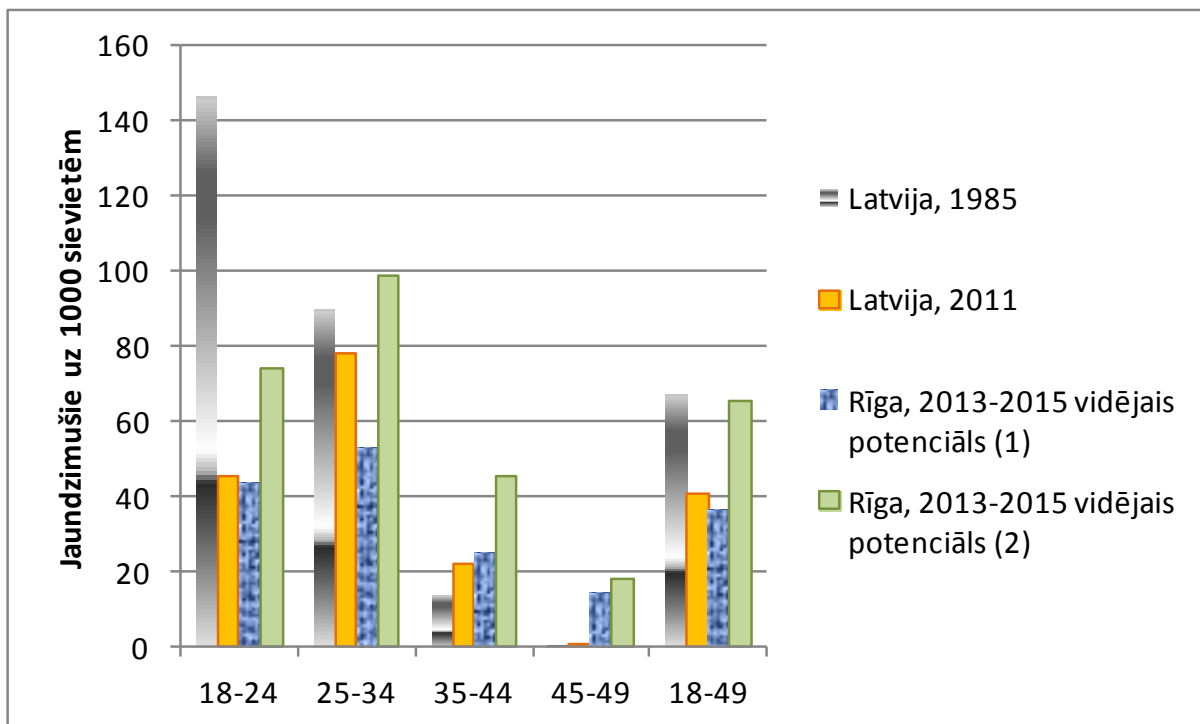
Piezīmes: Ailē "Kopā" iekļauti arī 13 respondenti, kuri ģimenē lieto citu (ne latviešu un ne krievu) sarunvalodu. *Avots:* Aptaujas dati un autora aprēķini.

Personas vecuma grupā no 18 līdz 55 gadiem, kuras ģimenē runā latviski, vēlas vai drīzāk vēlas bērnu tuvāko 3 gadu laikā 25.3% (vai krieviski, atbilstoši - 21.6%).

Lai saprastu, cik tuvu realitātei (vai cik tālu no tās) varētu būt šie aptaujas dati par plāniem radīt bērnus, novērtēsim vidējos potenciālos dzimstības vecumkoeficientus (potenciālā gada laikā jaundzimušo skaitu uz 1000 noteikta vecuma sievietēm) nākamajiem trīs gadiem (nosacīti, no 2013.g. līdz 2015.g.). To izdarīsim divos variantos: (1) pieņemot, ka 3 gadu laikā bērns piedzims katrai sievietei, kurai aptaujas laikā bija laulātais vai partneris un atbilstošais pāris ietilpst kategorijā "Noteikti jā" (t.i., abi partneri noteikti vēlas bērnu); (2) pieņemot, ka 3 gadu laikā bērns piedzims arī pusei no sievietēm, kurām aptaujas laikā bija laulātais vai partneris un atbilstošais pāris ietilpst kategorijā "Drīzāk jā" (t.i., viens no partneriem drīzāk vēlas bērnu, bet otrs drīzāk vēlas vai noteikti vēlas). Piemēram, vecuma grupai no 18 līdz 55 gadiem (1) koeficients, saskaņā ar 1. tabulas sadaļas "Pāris" datiem, būtu $0.089 \cdot 1000 / 3 = 29.7$, bet (2) - $(0.089 + 0.142 / 2) \cdot 1000 / 3 = 53.3$. Faktiski mēs apskatīsim sievietes vecumā no 18 līdz 49 gadiem (lai atvieglotu salīdzinājumu ar CSP datiem), tāpēc koeficienti būs nedaudz lielāki: 36.7 un 65.2. Salīdzinājumam izmantosim 2011.g. un 1985.g. reālos Latvijas vidējos dzimstības vecumkoeficientus (1985.gadā Latvijā bija novērots viens no augstākajiem dzimstības līmeņiem pēdējo 40 gadu laikā).

1. attēlā atspoguļotie rezultāti apstiprina, ka aptaujā izteiktās vēlmes radīt bērnus tuvāko 3 gadu laikā var uztvert nopietni, jo uz tām balstītas "vidējā" (1) un "vidējā" (2) dzimstības prognozes vecuma grupā no 18 līdz 49 gadiem ir ļoti līdzīgas, attiecīgi - 2011.g un 1985.g. dzimstības līmeņiem (savstarpēji tuvāko vecuma grupu ietvaros ir daļēji izskaidrojamas ar to, ka trīs gadu laikā daļa respondentu pāries citā vecuma grupā).

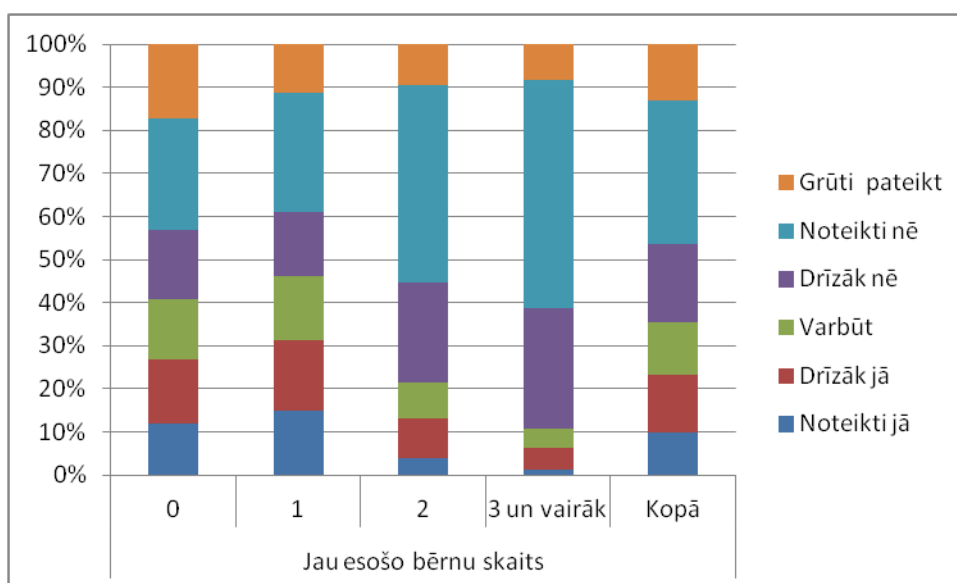
1. attēls. Potenciālie sieviešu dzimstības vecumkoeficienti Rīgā no 2013.g. līdz 2015.g. un faktiskie dzimstības vecumkoeficienti Latvijā 1985.g. un 2011.g.



Piezīme: Potenciālie dzimstības vecumkoeficienti ir aprēķināti, balstoties uz sieviešu un viņu partneru vēlmēm radīt bērnu tuvāko 3 gadu laikā (skat. detaļas tekstā virs attēla). Avots: Aptaujas dati (N = 1235), CSP dzimstības dati un autora aprēķini.

2. attēlā dzimstības potenciāls ir apkopots atkarībā no jau esošo bērnu skaita. Interesanti, ka vislielākā iespēja radīt bērnu tuvāko 3 gadu laikā raksturīga tiem rīdziniekiem, kuriem jau ir viens bērns: gandrīz katrs trešais pāris (31%) šinī grupā to noteikti vēlas vai drīzāk vēlas. To vidū, kam vēl nav bērnu, šī proporcija ir tikai nedaudz mazāka (27%). Rīdzinieki ar 2 bērniem vēl vienu bērnu tuvākajā perspektīvā plāno vai drīzāk plāno 13%, savukārt, daudzbērnu rīdzinieku vidū šī proporcija ir uz pusi mazāka. No dzimstības stimulēšanas politikas redzes viedokļa svarīgi atzīmēt nozīmīgo svārstīgo kategoriju ("Varbūt" un "Grūti pateikt") īpatsvaru rīdziniekiem, kam nav bērnu (31%) vai ir tikai viens bērns (26%).

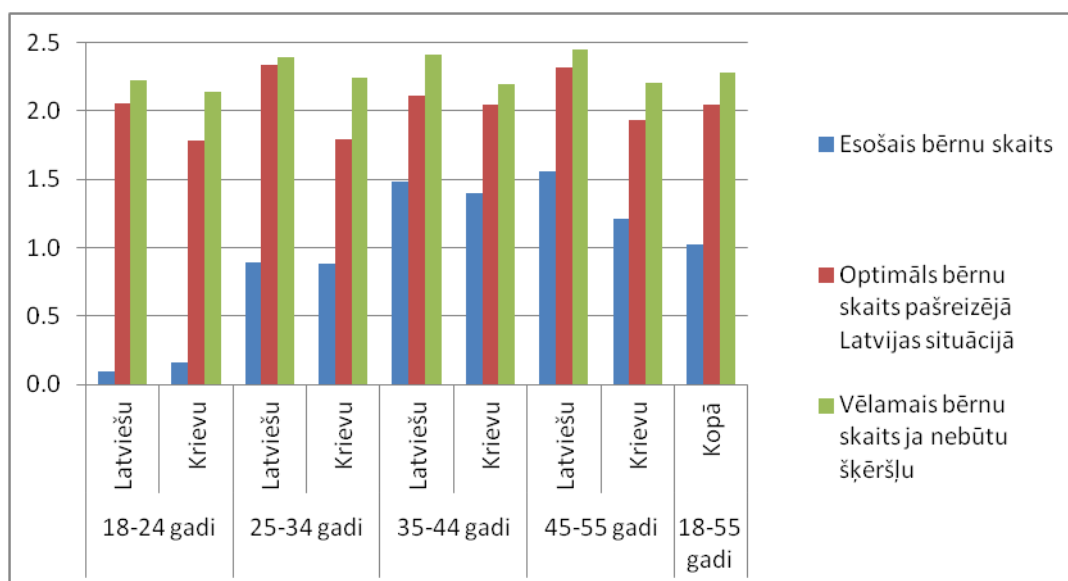
2. attēls. 18-55 gadu vecu rīdzinieku vēlmes radīt bērnus tuvāko 3 gadu laikā atkarībā no jau esošo bērnu skaita



Avots: Aptaujas dati (N = 1235) un autora aprēķini.

Vēl vienu pieeju rīdzinieku dzimstības potenciāla novērtēšanai piedāvā 3.attēls, kur respondenta vecuma un ģimenes sarunvalodas griezumā tiek salīdzināti trīs bērnu skaita rādītāji: (i) esošais bērnu skaits; (ii) optimālais bērnu skaits pašreizējā Latvijas situācijā; (iii) vēlamais bērnu skaits, ja tiktu nodrošināti visi nepieciešamie apstākļi.

3. attēls. 18-55 gadu vecu rīdzinieku faktiskais, optimālais (pašreizējā Latvijas situācijā) un vēlamais (ideālajā situācijā) bērnu skaits atkarībā no respondenta vecuma un sarunvalodas ģimenē



Avots: Aptaujas dati (N = 1235) un autora aprēķini.

3. attēlā redzams, ka rīdziniekam vecumā no 18 līdz 55 gadiem vidēji ir tikai viens bērns. Pēc pašu rīdzinieku domām optimālais bērnu skaits pašreizējā Latvijas situācijā ir divi, bet ja tiktu nodrošināti visi nepieciešamie apstākļi, rīdzinieki vēlētos vidēji 2.3 bērnus. Vecumā no 18 līdz 44 gadiem vidējais faktiskais bērnu skaits latviski un krieviski runājošajās ģimenēs gandrīz neatšķiras, bet 45-55 gadu vecu respondentu vidū tas ir lielāks latviski runājošajās ģimenēs (1.56 pret 1.21).

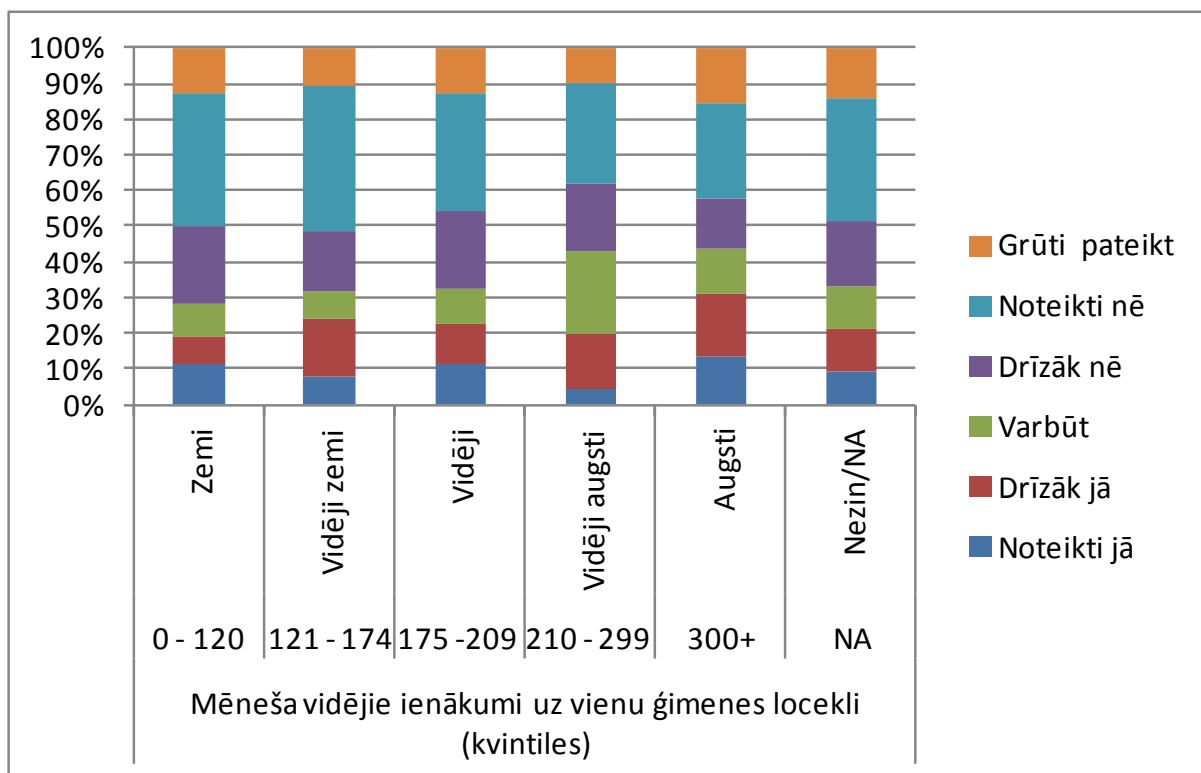
Visās vecuma grupās optimālais bērnu skaits pašreizējā Latvijas situācijā ir lielāks latviski runājošo ģimeņu skatījumā (2.06 līdz 2.34 - atkarībā no vecuma), nekā to rīdzinieku vērtējumā, kuru ģimenē runā krieviski (1.78 līdz 1.93); starpība ir statistiski nozīmīga. Arī "ideālajā situācijā" vēlams bērnu skaits ir lielāks latviski runājošo ģimeņu skatījumā, bet šajā gadījumā starpība ir mazāka un nav statistiski nozīmīga.

Būtiski, ka visu vecuma grupu pārstāvji, neatkarīgi no sarunvalodas, uzskata, ka, ja tiktu nodrošināti visi nepieciešamie apstākļi, ģimenē jābūt vairāk nekā diviem bērniem (3. attēls).

Vislielākā plaisa starp "ideālo" un pašreizējā Latvijas situācijā optimālo bērnu skaitu ir raksturīga krieviski runājošiem respondentiem vecumā no 25 līdz 34 gadiem (3. attēls).

4. attēlā rīdzinieku dzimstības potenciāls parādīts ienākumu kvintīļu griezumā.

4. attēls. 18-55 gadu vecu rīdzinieku vēlmes radīt bērnus tuvāko 3 gadu laikā atkarībā no ienākumiem uz vienu ģimenes locekli



Avots: Aptaujas dati (N = 1235) un autora aprēķini.

Rīdzinieki ar augstiem ienākumiem (300 Ls mēnesī un vairāk uz ģimenes locekli) 31% noteikti vēlas vai drīzāk vēlas bērnu tuvāko 3 gadu laikā. Citās kvintīļu grupās šī proporcija

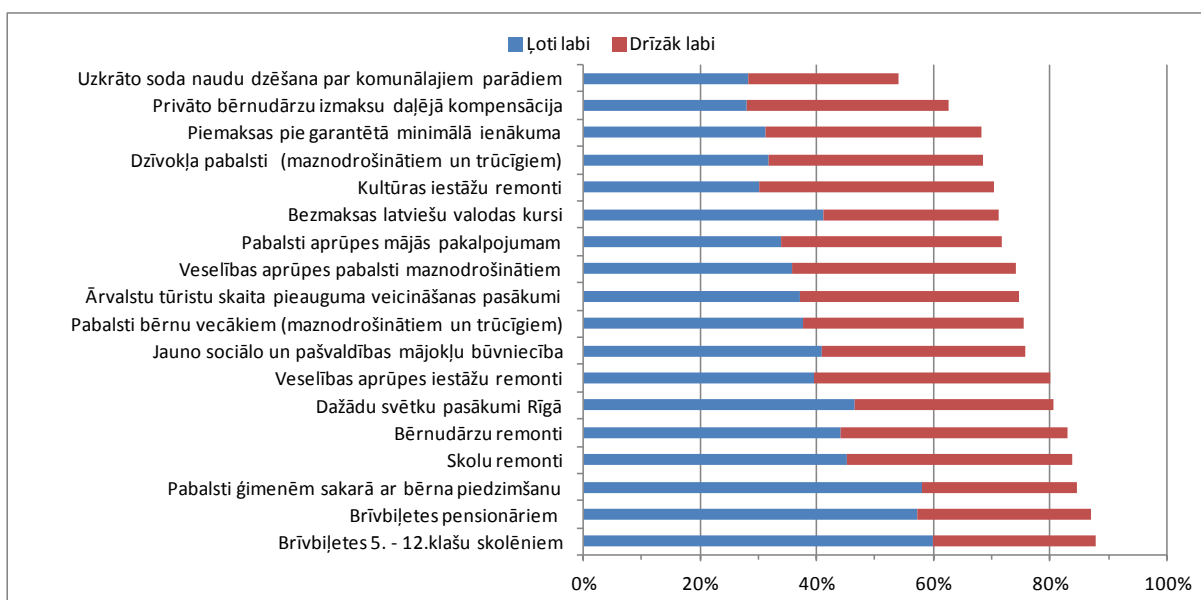
svārstās no 19% līdz 23%. Tas apstiprina, ka Latvijas apstākļos ienākumiem ir svarīga loma ģimenes plānošanā.

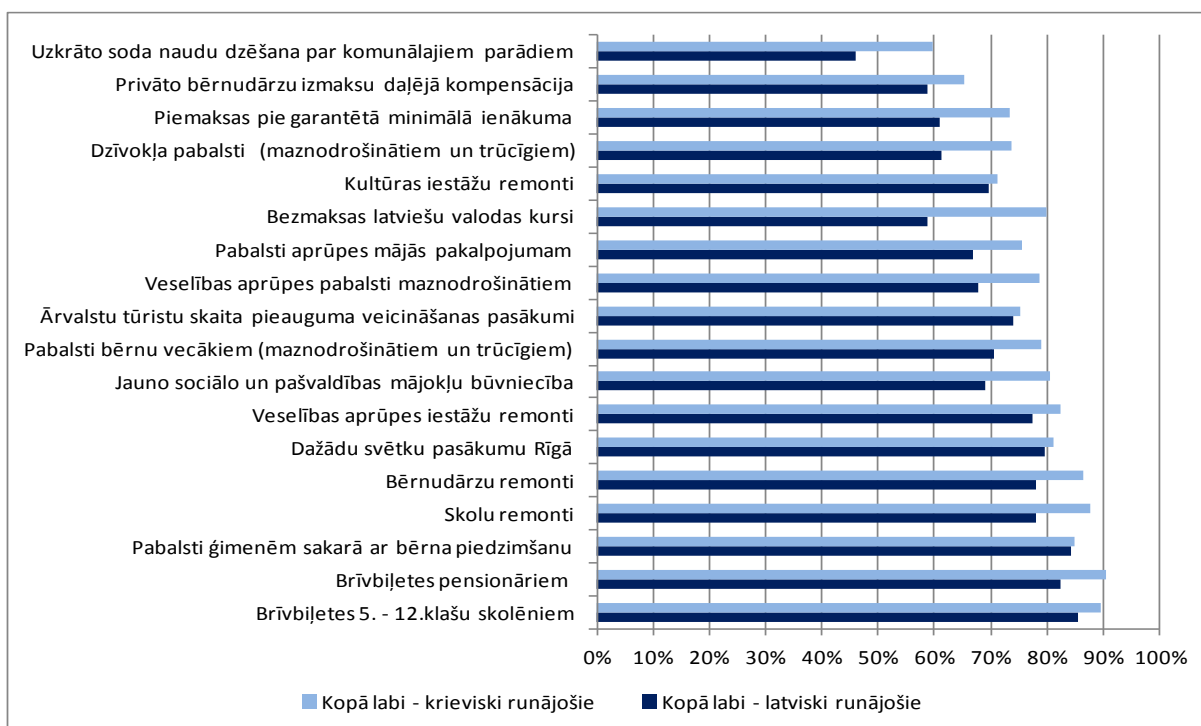
2. Rīdzinieku viedokļi par sociālās atbalsta programmas atvieglojumiem un pakalpojumiem un par sociālās infrastruktūras objektu remontiem

Šajā sadaļā apskatīsim Rīgā pieejamus atvieglojumus, pabalstus un sociālās infrastruktūras uzlabojumus, kurus izmanto ģimenes ar bērniem un kuri principā var veicināt dzimstību.

5. attēlā apkopota aptaujā (N = 2007) iegūta informācija par rīdzinieku attieksmi pret šiem Rīgas domes (turpmāk tekstā – RD) sociālās politikas instrumentiem. Iekļauti gan tiešās, gan netiešās ietekmes instrumenti. Piemēram, brīvbiļetes pensionāriem var atvieglot vecvecāku palīdzību ģimenei ar bērniem.

5. attēls. Dažādu RD sociālās politikas instrumentu vērtējums rīdzinieku skatījumā





5. attēla augšējā sadaļā redzams, ka instrumentus, kuri tieši skar visas ģimenes ar bērniem (bērnu dārzu, skolu un veselības aprūpes iestāžu remonts, brīvbiļetes sabiedriskajā transportā 5. - 12.klašu skolēniem, pabalsti ģimenēm sakarā ar bērna piedzimšanu, svētku pasākumi Rīgā), vērtē kā ļoti labus vai labus vismaz 80% rīdzinieku (tikpat liels atbalsts ir arī pensionāru brīvbiļetēm). Atbalsts ir nedaudz lielāks no krieviski runājošo vidus, bet arī no latviski runājošajiem rīdziniekiem katru no šiem instrumentiem pozitīvi vērtē 78% līdz 86% (5. attēls, apakšējā sadaļa).

Sociālās politikas instrumentiem, kuru mērķauditorija nav tik plaša (sociālo un pašvaldības mājokļu būvniecība, dažādi pabalsti maznodrošinātiem un trūcīgiem, pabalsti aprūpes mājās pakalpojumam, bezmaksas latviešu valodas kursi, kultūras iestāžu remonts) atbalsts ir nedaudz zemāks, bet arī ļoti iespaidīgs: 70% līdz 75% rīdzinieku, t.sk., vismaz divas trešdaļas latviski runājošo rīdzinieku (izņēmums ir latviešu valodas kursi, kurus latviski runājošo vidū pozitīvi vērtē 59%).

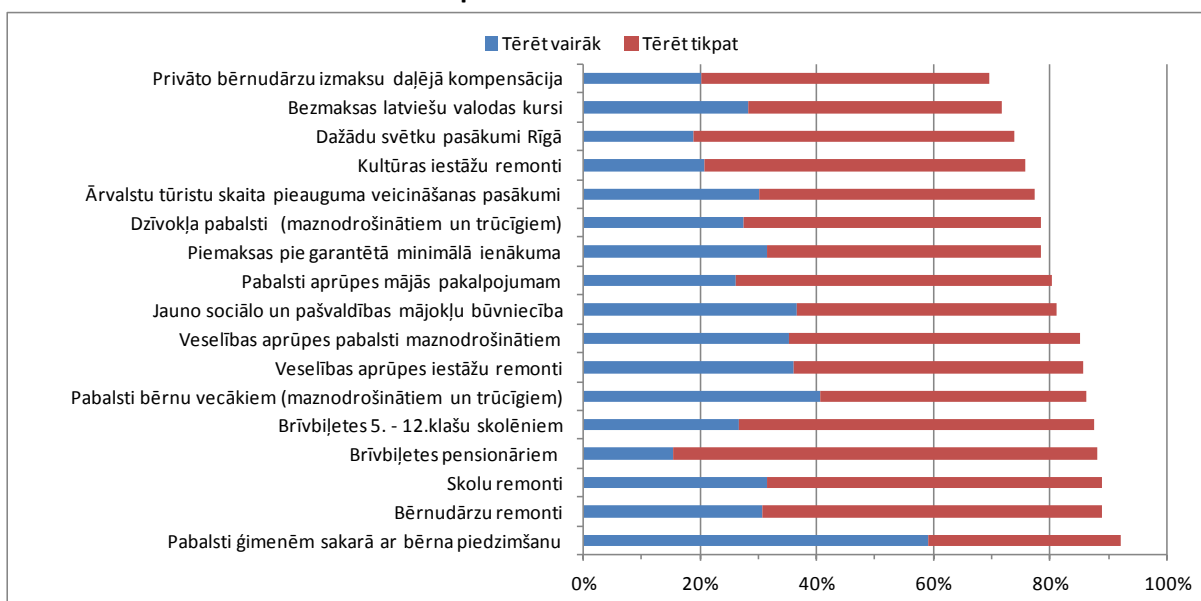
Dzīvokļa pabalstus maznodrošinātiem un trūcīgiem un piemaksas pie garantētā minimālā ienākuma pozitīvi vērtē 68% rīdzinieku (61% latviski runājošo un 73% krieviski runājošo).

Finansiālo atbalstu ģimenēm, kuru bērni apmeklē privātos bērnudārzus, pozitīvi vērtē 63% rīdzinieku (t.sk., 59% latviski runājošo). Mazāk populāra ir uzkrāto soda naudu dzēšana par komunālo maksājumu parādiem, bet arī to atbalsta 54% rīdzinieku (46% latviski runājošo un 60% krieviski runājošo).

Interesanti, ka atbildot uz citu aptaujas jautājumu - vai tiem pašiem sociālās politikas instrumentiem vajadzētu tērēt vairāk, tikpat vai mazāk līdzekļu, rīdzinieki izteica vēl

pārliecinošāku atbalstu (6. attēls): astoņus instrumentus atbalsta 85% līdz 92% rīdzinieku, bet pārējos deviņus - 70% līdz 81%.

6. attēls. Rīdzinieku viedokļi par to, cik līdzekļu vajadzētu tērēt Rīgas domei dažādiem sociālās politikas instrumentiem

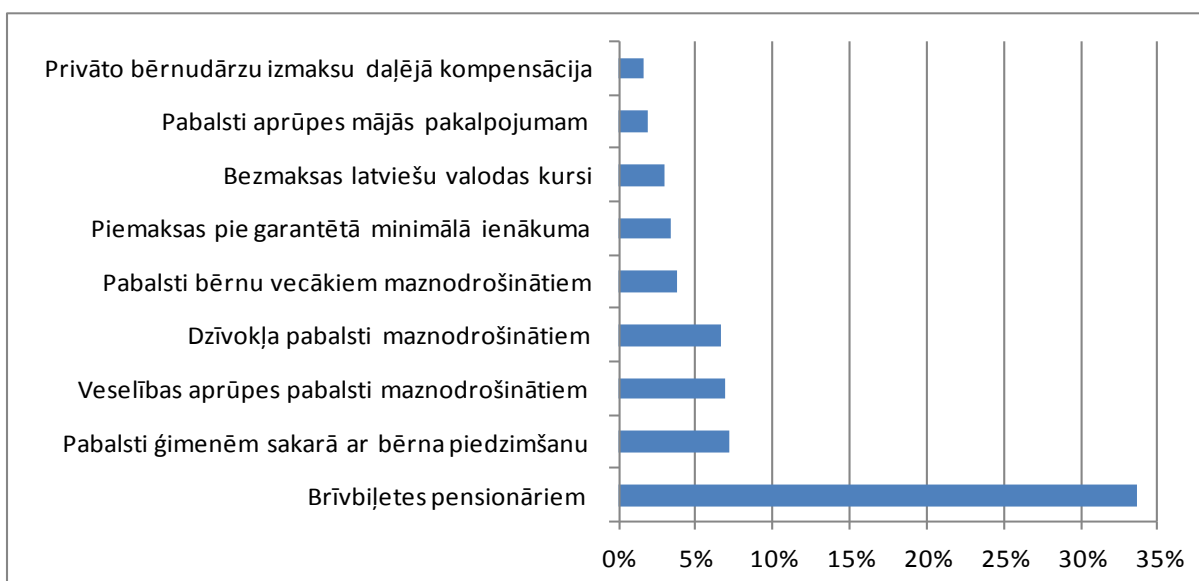


Avots: Aptaujas dati (N = 2007) un autora aprēķini.

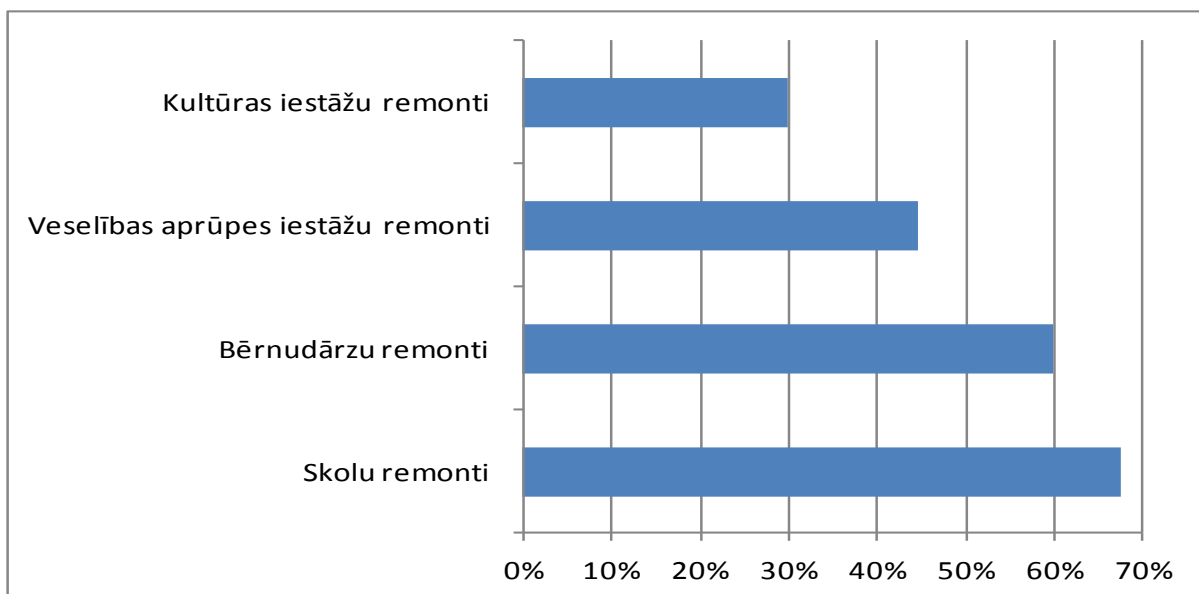
Astoņu visvairāk atbalstīto instrumentu vidū pieci ir tieši saistīti ar dzimstības veicināšanu (bērnu piedzimšanas pabalsti, skolu un bērnu dārzu remonts, brīvbiļetes skolēniem un pabalsti maznodrošinātiem bērnu vecākiem).

7. attēlā apkopota informācija par to, cik liela daļa rīdzinieku māsaimniecību pēdējā (pirms aptaujas) gada laikā ir saņēmušas noteiktus sociālā atbalsta programmas atvieglojumus un pakalpojumus vai bija saskārušās ar sociālās infrastruktūras objektu remontu un Rīgā rīkotiem svētkiem.

7a. attēls. Rīgas mājsaimniecības, kas pēdējā gada laikā ir saņēmušas RD sociālā atbalsta programmas atvieglojumus un pakalpojumus (% no visām Rīgas mājsaimniecībām)



7b. attēls. Rīgas mājsaimniecības, kas pēdējā gada laikā ir saskārušās ar sociālās infrastruktūras objektu remontiem (% no visām Rīgas mājsaimniecībām)



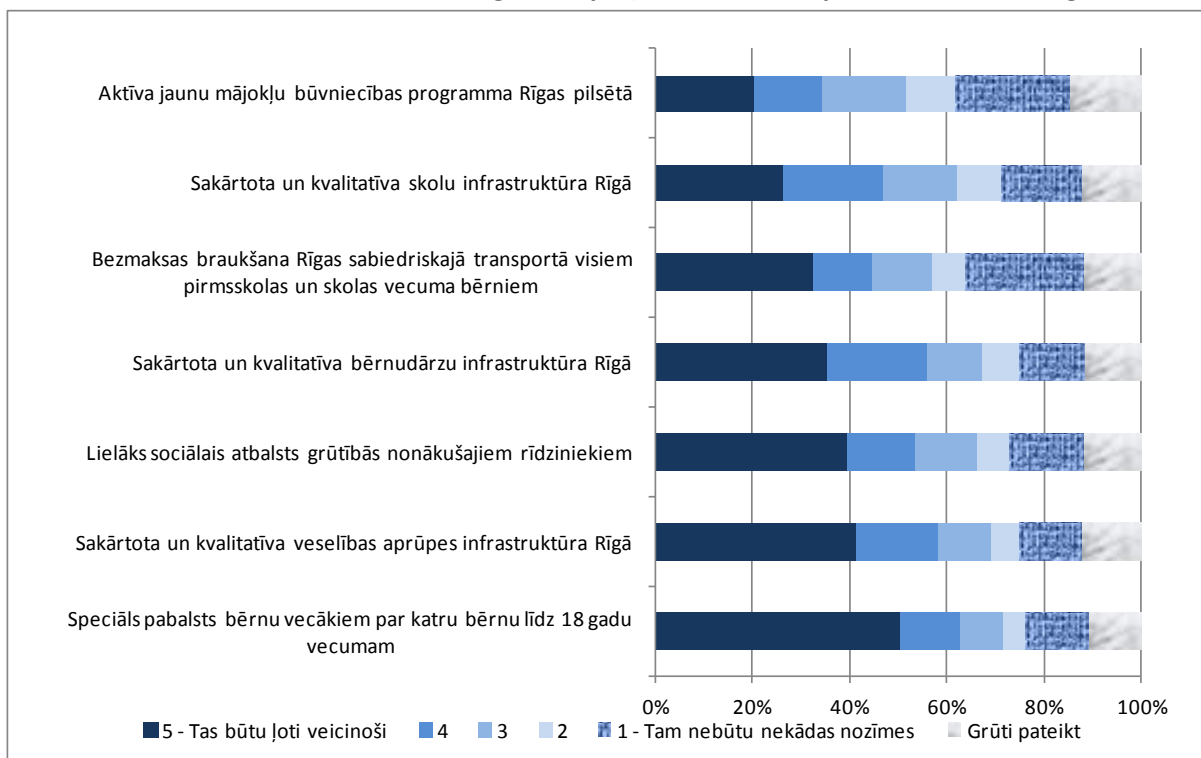
Avots: Aptaujas dati (N = 2007) un autora aprēķini.

Redzams, ka sociālā atbalsta programmas atvieglojumu un pakalpojumu pozitīvs vērtējums rīdnieku vairākuma skatījumā (skat. 5.attēlu), lielākoties, nav saistīts ar to, ka viņi paši saņem šos labumus - katra konkrēta pasākuma adresāti sastopami 2% līdz 7% mājsaimniecībās, un tikai attiecībā uz pensionāru sabiedriskā transporta brīvbiļetēm šī proporcija ir augstāka - katrā trešajā mājsaimniecībā ir kāds nestrādājošs pensionārs (7a. attēls). Savukārt, ar bērnu dārzu un skolu remontiem kaut kādā veidā ir saskārušās 60% un 68% mājsaimniecību, bet ar kultūras un veselības aprūpes iestāžu remontiem - 30% un 45% mājsaimniecību.

3. Atvieglājumi, pabalsti un sociālās infrastruktūras pilnveidošana, kā dzimstību veicinošie faktori

8. attēlā apkopoti reproduktīvā vecuma rīdzinieku viedokļi par to, cik veicinoši būtu dažādi sociālās politikas instrumenti, lai viņi vai viņu ģimene pieņemtu lēmumu par vēl vienu bērnu ģimenē.

8. attēls. 18-55 gadu vecu rīdzinieku atbildes uz jautājumiem "Cik veicinošs Jums personīgi būtu katrs no šiem faktoriem, lai Jūs/Jūsu ģimene pieņemtu lēmumu par vēl vienu bērnu ģimenē"



Avots: Aptaujas dati (N = 1235) un autora aprēķini.

Respondenti tika lūgti savu vērtējumu izteikt 5 punktu skalā, kur 5 nozīmē "ļoti veicinoši", bet 1 - "tam nebūtu nekādas nozīmes". Redzams, ka speciālo pabalstu bērnu vecākiem par katru bērnu līdz 18 gadu vecumam par ļoti veicinošu uzskata puse respondentu, sakārtotu un kvalitatīvu veselības aprūpes infrastruktūru Rīgā un lielāku sociālo atbalstu grūtībās nonākušajiem rīdziniekiem - ap 40%, sakārtotu un kvalitatīvu bērnu dārzu infrastruktūru Rīgā - 36%, bezmaksas braukšanu Rīgas sabiedriskajā transportā visiem pirmsskolas un skolas vecuma bērniem - 32%, sakārtotu un kvalitatīvu skolu infrastruktūru Rīgā - 26%, aktīvu jaunu mājojļu būvniecības programmu Rīgas pilsētā - 20%. Interpretējot atbildi "4" kā "zināmā mērā veicinoši", var secināt, ka bērnu pabalstus vērtē kā veicinošus 63% respondentu, sakārtotu un kvalitatīvu veselības aprūpes un bērnudārzu infrastruktūru Rīgā un lielāku sociālo atbalstu grūtībās nonākušajiem rīdziniekiem - 54% līdz 58%, bērnu bezmaksas braukšanu sabiedriskajā transportā un sakārtotu un kvalitatīvu skolu infrastruktūru Rīgā - 45% un 47%, jaunu mājojļu būvniecības programmu - 34%.

Lai konkrēti novērtētu dažādu sociālās politikas instrumentu veicinošo ietekmi uz potenciālo dzimstību, tika novērtēts ekonometriskais (sakārtota logita) modelis, kurš

izskaidro reproduktīvā vecuma rīdzinieku izteiktās vēlmes radīt bērnus tuvāko 3 gadu laikā (skat. 2. tabulu, 3. un 4. attēlu) ar respondentu dzimumu, vecumu, izglītības līmeni, sarunvalodu ģimenē, partnera esamību un ienākumiem uz ģimenes locekli, kā arī divi paplašināti modeļi, papildus iekļaujot jau esošo bērnu skaitu un sociālā atbalsta programmas atvieglojumu un pakalpojumu saņemšanu un saskarsmi ar sociālās infrastruktūras objektu remontiem pēdējā gada laikā. Tika identificēti 4 sociālās politikas instrumenti, kuriem ir nozīmīga ietekme uz potenciālo dzimstību:

- (i) finansiāls atbalsts ģimenēm, kuru bērni apmeklē privātos bērnu dārzus;
- (ii) dzīvokļa pabalsti maznodrošinātiem un trūcīgiem;
- (iii) pabalsti ģimenēm sakarā ar bērna piedzimšanu;
- (iv) pašvaldības pārziņā esošo bērnu dārzu remontu.

Rezultāti parādīti P1.1. tabulā (skat. 1.pielikumā), kur redzams, ka abos paplašinātajos modeļos demogrāfisko faktoru ietekme (kad tā ir statistiski nozīmīga) gandrīz neatšķiras no pamatmodeļa rezultātiem (tātad nav pamata uzskatīt, ka potenciāli endogēno mainīgo iekļaušana izkropļo citu faktoru ietekmi). Savukārt, modelis ar sociālās politikas instrumentiem liecina, ka uz jautājumu par vēlmi radīt bērnus tuvāko 3 gadu laikā respondenti, kuri saņēmuši dzīvokļa pabalstus maznodrošinātiem un trūcīgiem, vai finansiālo atbalstu ģimenēm, kuru bērni apmeklē privātos bērnu dārzus, ir par 6 līdz 7 procentpunktiem lielāka varbūtība atbildēt "noteikti jā" un par 11 līdz 12 procentpunktiem mazāka varbūtība atbildēt "noteikti nē", nekā respondenti ar līdzīgām pazīmēm, kuri nav saņēmuši šos sociālā atbalsta veidus. Pabalsti ģimenēm sakarā ar bērna piedzimšanu palielina atbildes "noteikti jā" varbūtību par 4 procentpunktiem un samazina atbildes "noteikti nē" varbūtību par 8 procentpunktiem (vienādos pārējos apstākļos); saskarsmei ar bērnu dārzu remontiem ietekme ir uz pusi mazāka (un ne tik statistiski nozīmīgi).

Jāatzīmē, ka iepriekšējā rindkopā aprakstītie rezultāti ir jāinterpretē piesardzīgi: nevar izslēgt, ka minēto sociālā atbalsta veidu saņemšana ir endogēns faktors dzimstības potenciālu aprakstošos modeļos (citiem vārdiem sakot, nevar izslēgt apgriezto kauzalitāti). Lai identificētu sociālā atbalsta instrumentu kauzālo ietekmi uz vēlmi radīt bērnus, būtu jāizmanto instrumentālo mainīgo metodi, kam būtu nepieciešami mainīgie, kas ietekmē sociālā atbalsta saņemšanu (vai, piemēram, saskarsmi ar bērnu dārzu remontiem) bet neietekmē (pēc citu modeļi iekļauto faktoru ietekmes izslēgšanas) vēlmi radīt bērnus tuvāko trīs gadu laikā. Šādus instrumentus aptaujas datos nav izdevies atrast.

Runājot par citu faktoru ietekmi uz rīdzinieku vēlmi radīt bērnus (skat. P1.1. tabulu 1. pielikumā), ka vienādos pārējos apstākļos var atzīmēt:

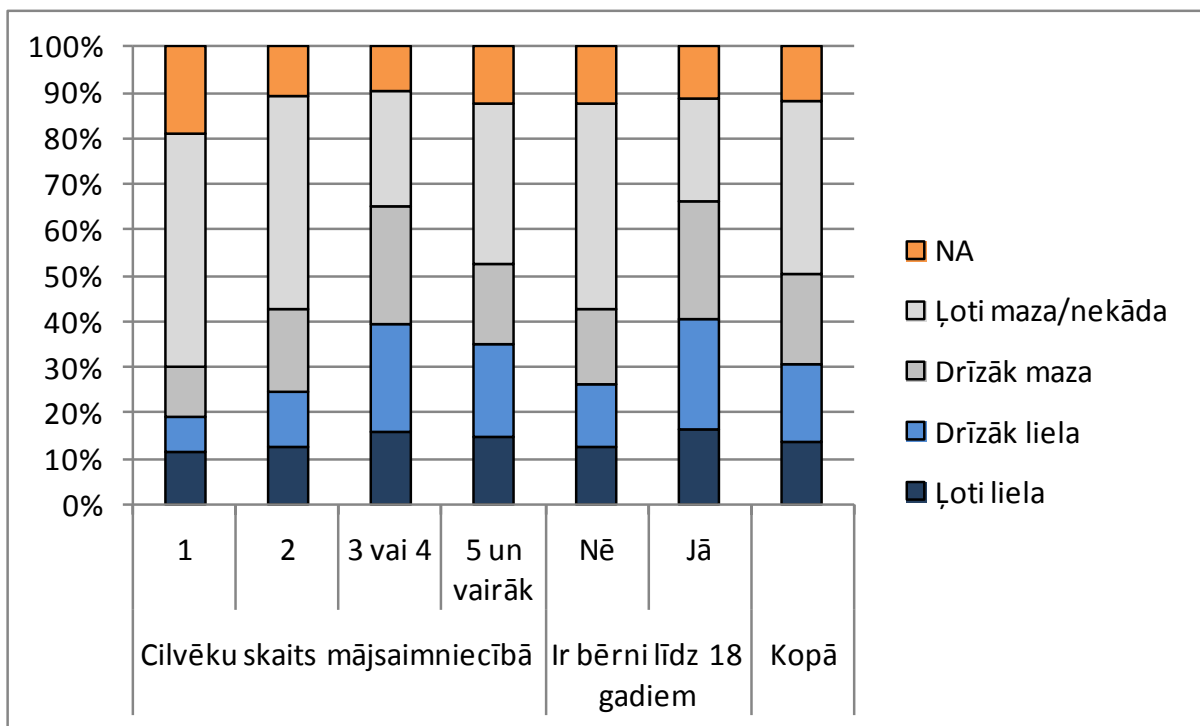
- sievietes šajā ziņā ir piesardzīgākas, nekā vīrieši;
- personām, kurām jau ir vismaz divi bērni, vēlme radīt bērnu tuvāko trīs gadu laikā ir daudz zemāka, nekā citiem;
- vēlme radīt bērnus sasniedz maksimumu 29 gadu vecumā;

- vēlme radīt bērnus pieaug proporcionāli izglītības līmenim;
- kad pārējie faktori ir kontrolēti, nav statistiski nozīmīgas atšķirības latviski un krieviski runājošo rīdzinieku ģimenēs motivācijā radīt bērnus;
- ģimenēs ar augstiem ienākumiem uz ģimenes locekli (300 Ls mēnesī un vairāk) vēlme radīt bērnus ir nozīmīgi lielāka, nekā citās ģimenēs (pārējiem apstākļiem esot vienādiem).

4. Rīdzinieku emigrācijas risks: mājsaimniecības faktoru loma

Aptaujas gaitā respondenti tika aptaujāti par viņu un citu viņu mājsaimniecības locekļu aizbraukšanas plāniem. 9. attēlā parādīts atbilžu sadalījums atkarībā no mājsaimniecības apmēra un nepilngadīgu bērnu esamības mājsaimniecībā.

9. attēls. Iespēja, ka tuvāko trīs gadu laikā kāds no mājsaimniecības locekļiem varētu doties strādāt un/vai dzīvot uz ārzemēm, pēc mājsaimniecības tipa



Avots: Aptaujas dati (N = 2007) un autora aprēķini.

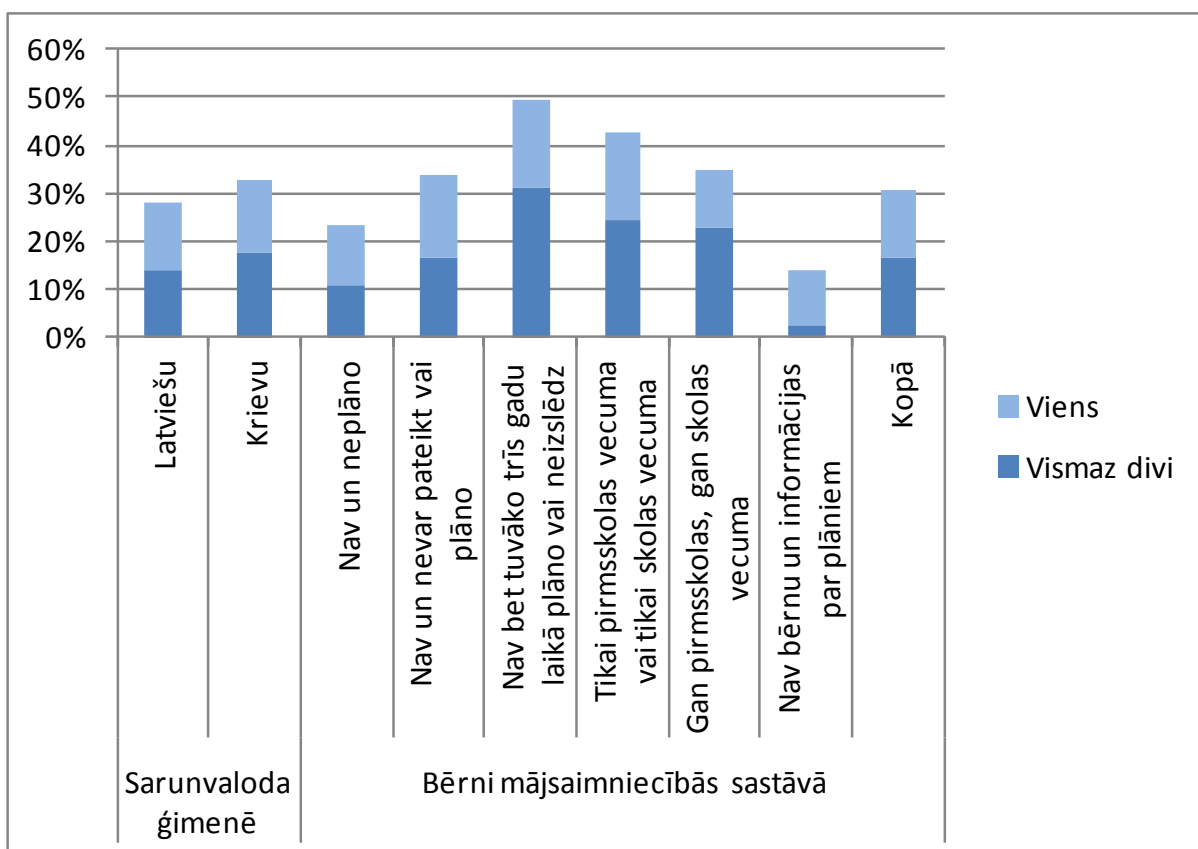
Kopumā emigrācijas potenciāls ir bīstami augsts: iespēju, ka tuvāko trīs gadu laikā kāds no mājsaimniecības locekļiem varētu doties strādāt un/vai dzīvot uz ārzemēm novērtēja kā ļoti lielu 14% respondentu, bet kā ļoti lielu vai drīzāk lielu - 31%. Visaugstākais emigrācijas risks ir mājsaimniecībās ar bērniem vecumā līdz 18 gadiem (40% ar ļoti lielu vai drīzāk lielu iespēju un tikai 23% ar ļoti mazu vai nekādu). Gandrīz neatšķirās situācija visās mājsaimniecībās ar 3 un 4 personām. Savukārt, 5 un vairāk personu mājsaimniecību vidū aizbraukšanas risks ir 35%, bet tikpat daudz - ar ļoti mazu vai nekādu (9. attēls).

Ģimenēs ar bērniem vecumā līdz 18 gadiem gandrīz katrā ceturtajā ģimenē vismaz diviem mājsaimniecības locekļiem pastāv liels emigrācijas risks. Šī proporcija vēl augstāka

(31%) ir bezbērnu ģimenēs, kuras tuvāko trīs gadu laikā plāno radīt bērnu vai neizslēdz šādu iespēju, bet daudz zemāka (2% līdz 16%) pārējās bezbērnu ģimenēs (10. attēls).

Var secināt, ka ģimenes ar vislielāko demogrāfisko potenciālu ir pakļautas visaugstākajam emigrācijas riskam.

10. attēls. Mājsaimniecības, kurās ir liela iespēja, ka tuvāko trīs gadu laikā viens vai vismaz divi no mājsaimniecības locekļiem varētu doties strādāt un/vai dzīvot uz ārzemēm, pēc sarunvalodas ģimenē un bērnu esamības mājsaimniecībā

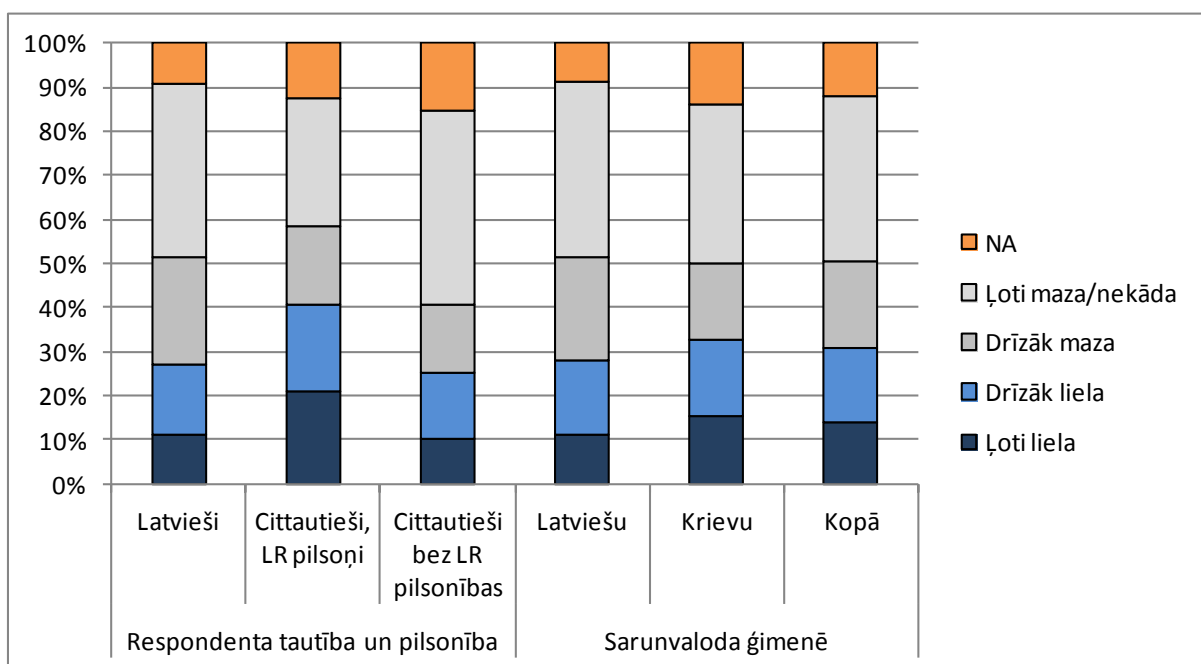


Piezīmes: Attēlā uzskaitītas atbildes "Ļoti liela" un "Drīzāk liela" attiecībā uz aizbraukšanas iespēju. Respondentiem vecumā virs 55 gadiem jautājums par plāniem radīt bērnus tuvāko 3 gadu laikā netika uzdots. Attēlā pieņemts, ka šādu plānu nav, ja respondents ir vīrietis vecumā virs 55 gadiem un mājsaimniecībā nav citu personu, vai arī respondents ir sieviete vecāka par 55 gadiem un mājsaimniecībā ir ne vairāk par divām personām (tātad, šajā ģimenē nevar būt sieviete vecumā līdz 55 gadiem, kas varētu veidot pāri un, kuras rezultāti būtu iekļaujami šajā atlasē). Pārējās mājsaimniecības, kur nav nepilngadīgu bērnu un respondents ir vecāks par 55 gadiem, tika iekļautas kategorijā "Nav bērnu un informācijas par plāniem". Avots: Aptaujas dati (N = 2007) un autora aprēķini.

10. attēlā emigrācijas risks ir apkopots arī atkarībā no sarunvalodas ģimenē. Aptaujas laikā gandrīz 18% krieviski runājošajās ģimenēs vismaz diviem mājsaimniecības locekļiem pastāvēja liels emigrācijas risks, bet latviski runājošo ģimeņu vidū šī proporcija bija tikai 14%. To, ka kopumā emigrācijas risks ir augstāks krieviski runājošo rīdzinieku vidū, apstiprina arī 11. attēls, kur redzams, ka gandrīz 16% no krieviski runājošajām ģimenēm un 11% no latviski

runājošajām ģimenēm ir ļoti liela iespēja, ka tuvāko trīs gadu laikā kāds no ģimenes locekļiem varētu doties strādāt un/vai dzīvot uz ārzemēm; turklāt abās valodu grupās vēl 17% ģimeņu vērtē šādu iespēju kā "drīzāk lielu". No otras puses, šī iespēja ir "ļoti maza vai nekāda" 40% no latviski runājošajām ģimenēm, bet tikai 36% no krieviski runājošajām ģimenēm. Iespēja ar „mazu” emigrācijas risku arī vairāk vērojama latviski runājošās ģimenes.

11. attēls. Iespēja, ka tuvāko trīs gadu laikā kāds no mājsaimniecības locekļiem varētu doties strādāt un/vai dzīvot uz ārzemēm, pēc sarunvalodas ģimenē un respondenta tautības un pilsonības



Avots: Aptaujas dati (N = 2007) un autora aprēķini.

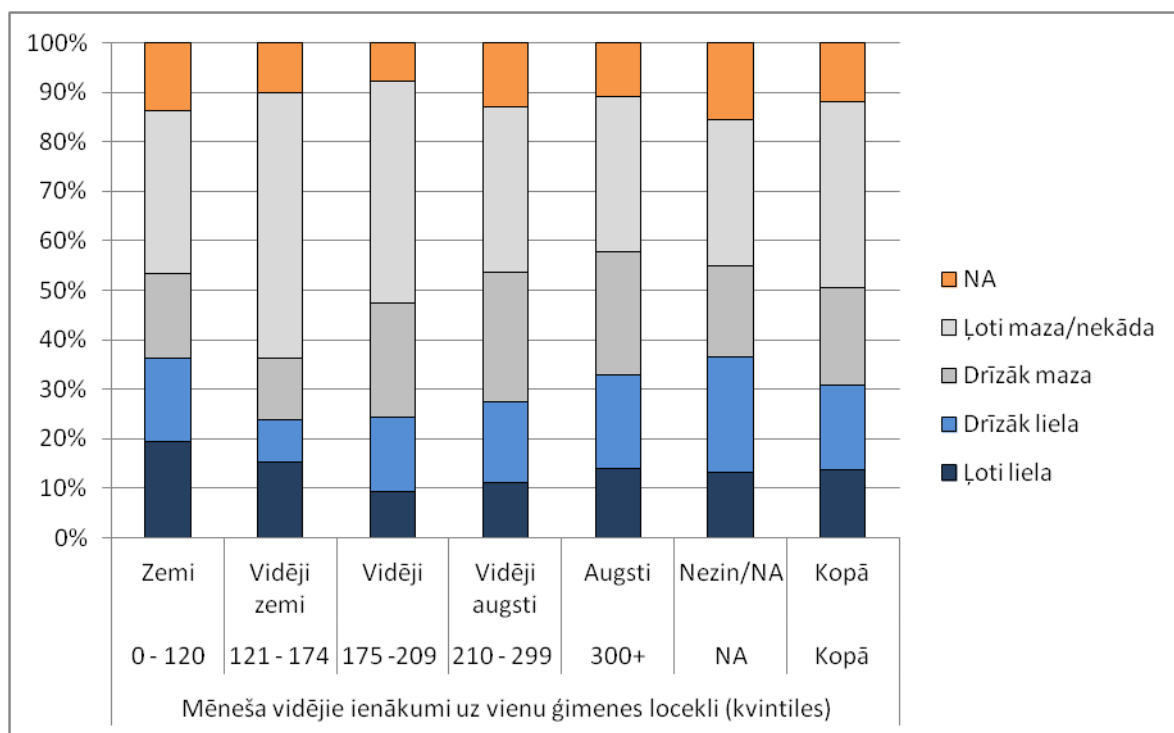
11. attēlā rīdiniķu aizbraukšanas plāni ir apkopoti arī pēc tautības, pilsonības un sarunvalodas ģimenē. Vislielākā iespējamība emigrēt tuvāko trīs gadu laikā ir nelatviešiem ar Latvijas pilsonību: šajās mājsaimniecībās 41% gadījumu ir potenciālie emigranti, salīdzinājumā ar 26% no latviešu mājsaimniecībām un 25% no mājsaimniecībām, kuras pārstāvēja nelatvieši bez LR pilsonības. Atgādināsim, ka pēdējās grupas pārstāvji nevar izmantot darbaspēka brīvās kustības priekšrocības ES ietvaros, kas ierobežo viņu sagaidāmos ieguvumus no emigrācijas. Tas, visticamāk, ir galvenais iemesls, kāpēc nepilsoņu vidū ir visvairāk cilvēku, kuri vērtē iespēju, ka kāds no mājsaimniecības locekļiem aizbrauks no Latvijas tuvāko trīs gadu laikā kā "ļoti mazu vai nekādu": 44%, salīdzinājumā ar 39% latviešu vidū, un 29% - nelatviešu vidū ar Latvijas pilsonību.

Iegūtie rezultāti par etniskā faktora un pilsonības ietekmi uz aizbraukšanas plāniem ir kvalitatīvi līdzīgi tiem, kuri raksturo situāciju Latvijā kopumā (Hazans, 2011.).

12. attēlā emigrācijas risks ir apkopots atkarībā no ienākumiem uz vienu ģimenes locekli. Ļoti liels emigrācijas risks (20% gadījumu) visvairāk pastāv mājsaimniecībām ar

zemiem ienākumiem (1. kvintile - līdz 120 Ls mēnesī uz ģimenes locekli), kam seko 2. kvintile (15%), bet visai nedaudz atpaliek mājsaimniecības ar augstiem ienākumiem (5.kvintile - virs 300 Ls mēnesī uz ģimenes locekli), no kurām 14% ir ar ļoti lielu emigrācijas risku tuvāko trīs gadu laikā. No otras puses, pēc kopējā "ļoti lielas" un "drīzāk lielas" iespējas emigrēt īpatsvara visas mājsaimniecības nepārprotami sadalās divās grupās: 1. un 5. kvintilē, kā arī mājsaimniecībās, kuras aptaujā neatklāja savus ienākumus², šis īpatsvars ir robežās no 33% līdz 37%, bet pārējās ienākumu grupās - no 24% līdz 28%. Šie rezultāti apstiprina iepriekšējo pētījumu (Hazans, 2011., 2012.) atzinumus par to, ka ekonomiskie iemesli, t.sk., zemi ienākumi, joprojām ir svarīgi emigrācijas virzītājspēki, bet pēdējā laikā pieaug arī neekonomisko iemeslu loma.

12. attēls. Iespēja, ka tuvāko trīs gadu laikā kāds no mājsaimniecības locekļiem varētu doties strādāt un/vai dzīvot uz ārzemēm, pēc ienākumiem uz vienu ģimenes locekli



Avots: Aptaujas dati (N = 2007) un autora aprēķini.

5. Rīdzinieku emigrācijas risks: personības faktoru loma

Iepriekšējā sadaļā iespēja, ka kāds no mājsaimniecības locekļiem varētu emigrēt tuvāko trīs gadu laikā, tika analizēta mājsaimniecību raksturojošo faktoru griezumā. Šeit apskatīsim iespēju, ka pats respondents varētu emigrēt atkarībā no viņa(s) personiskajām īpašībām: vecuma un dzimuma, izglītības līmeņa, pamatnodarbošanās un sarunvalodas ģimenē. Vecuma grupā 65 gadi un vairāk potenciālo emigrantu praktiski nav (mazāk nekā

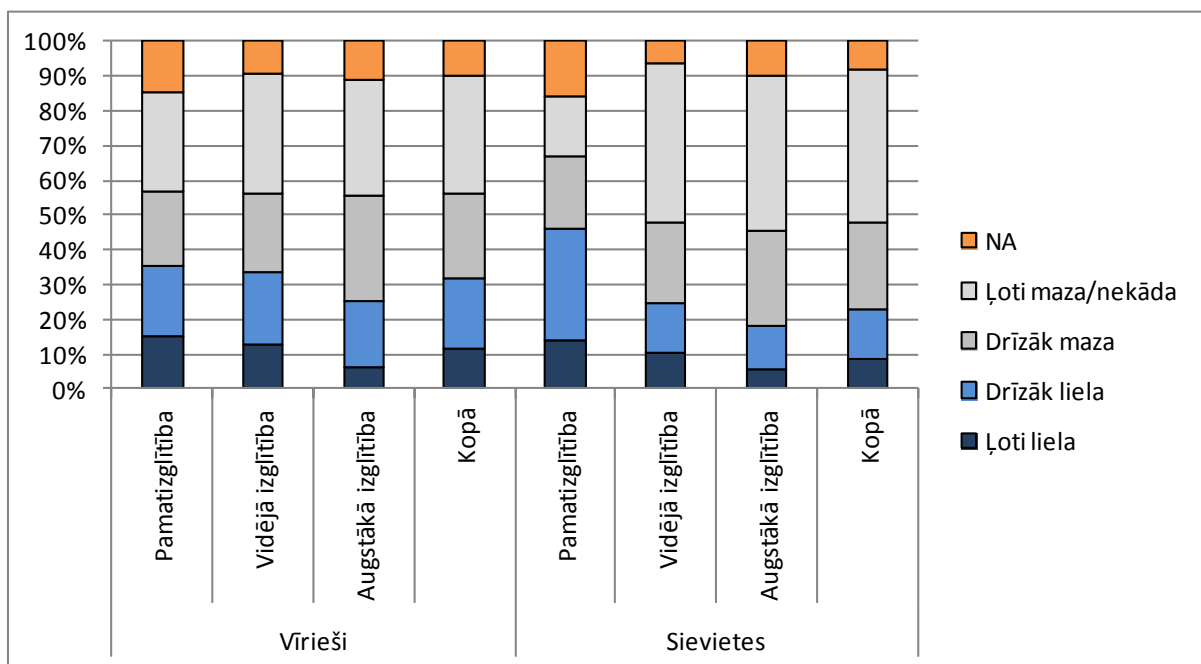
² Pie šīs grupas pieder 23% respondentu; spriežot pēc dalībnieku izglītības, vecuma un pamatnodarbošanās, viņiem lielākoties ir vidēji augsti vai augsti ienākumi, bet nelielai daļai - zemi.

2%), tāpēc šajā sadaļā apskatīsim tikai rīdziniekus vecumā no 15 līdz 64 gadiem (izlases apjoms 1549).

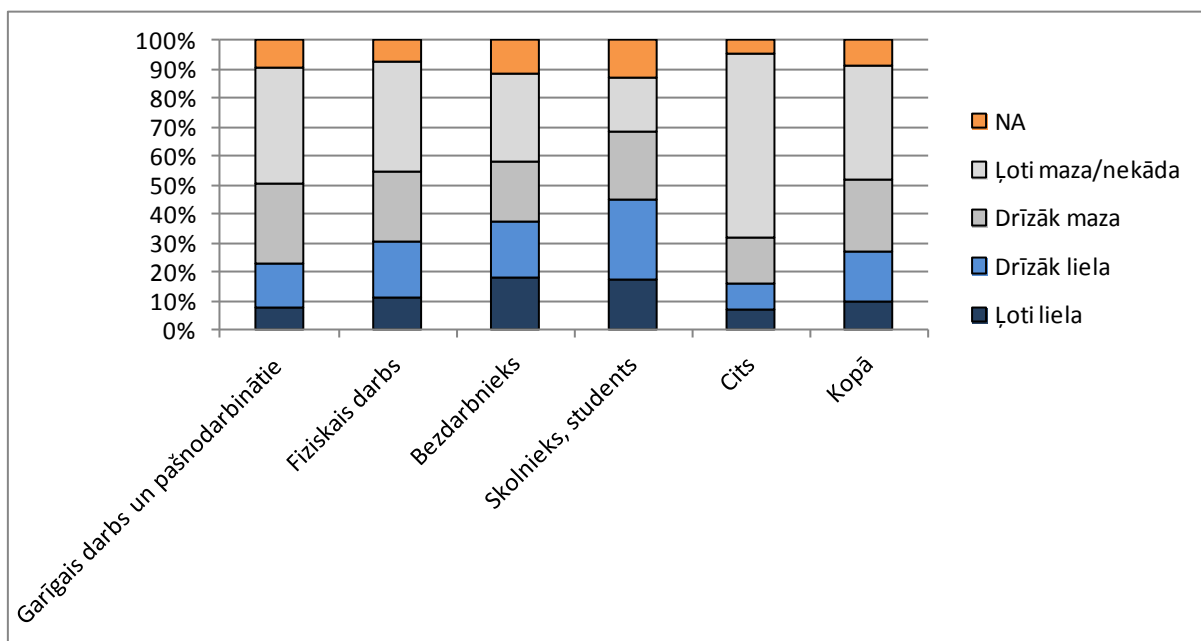
13.a. attēlā redzams, ka, pieaugot izglītības līmenim gan vīriešu, gan sieviešu vidū, vēlme emigrēt samazinās. Kopumā 31% vīriešu un 23% sieviešu vecumā no 15 līdz 64 gadiem iespēju doties strādāt un/vai dzīvot uz ārzemēm tuvāko trīs gadu laikā vērtē kā „ļoti lielu” vai „drīzāk lielu”, bet rīdziniekiem ar augstāko izglītību šī proporcija ir, atbilstoši, 25% un 18% (t.sk., ļoti liels emigrācijas risks ir 6% no abu dzimumu augstskolu beidzējiem).

Pamatnodarbošanās griezumā (skat. 13.b. attēlu) vislielākais emigrācijas risks ir skolnieku un studentu vidū (45%, t.sk., 17% ar ļoti lielu iespēju), kā arī bezdarbnieku vidū (37%, t.sk., 18% ar ļoti lielu iespēju), kam seko fiziskā darba darītāji (30%, t.sk., 11% ar ļoti lielu iespēju). Garīgā darba veicējiem (vadītājiem, speciālistiem, ierēdņiem un uzņēmējiem) un visa veida pašnodarbinātiem ļoti liela vai drīzāk liela iespēja doties strādāt un/vai dzīvot uz ārzemēm tuvāko trīs gadu laikā ir 23% (t.sk., ļoti liela - 7%). No visiem rīdziniekiem vecumā no 15 līdz 64 gadiem ļoti liela vai drīzāk liela iespēja emigrēt trīs gadu laikā ir 27% (t.sk., ļoti liela - 10%).

13. attēls. Iespēja, ka tuvāko trīs gadu laikā rīdzinieki vecumā no 15 līdz 64 gadiem varētu doties strādāt un/vai dzīvot uz ārzemēm
a. Pēc dzimuma un izglītības līmeņa



b. Pēc pamatnodarbošanās

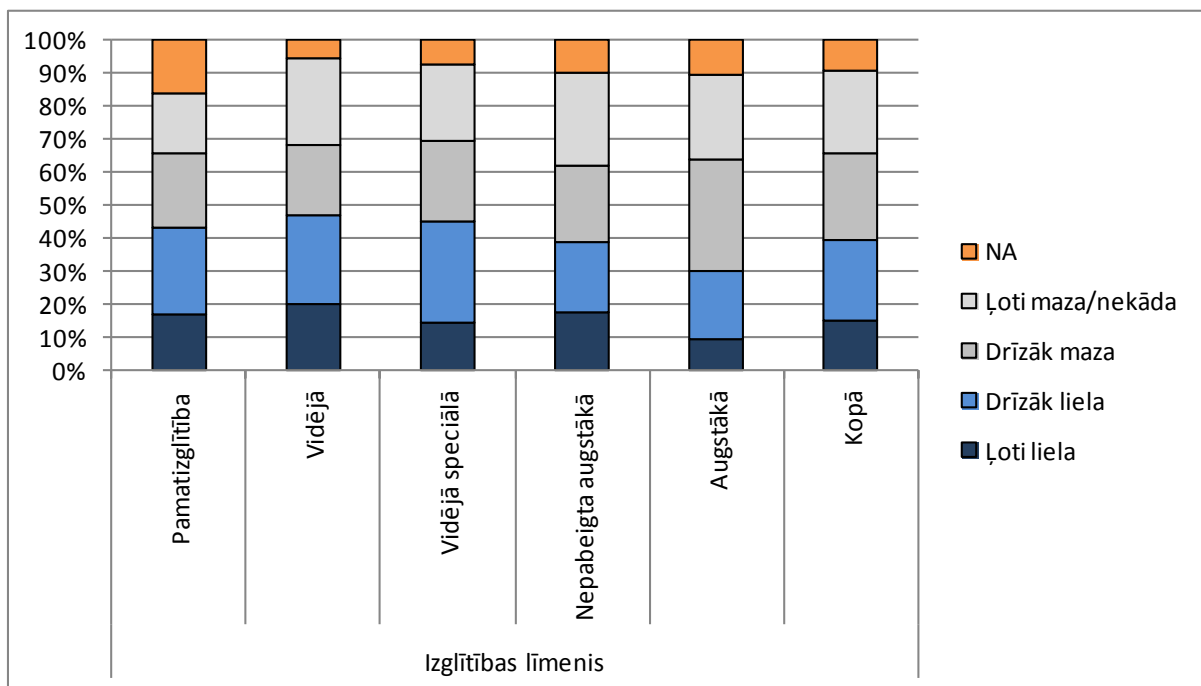


Piezīme. Kategorija "Cits" ietilpst pensionāri (-es) un māsaimnieces.

Avots: Aptaujas dati (N = 1549) un autora aprēķini.

Vairākums potenciālo aizbraucēju ir jaunāki par 35 gadiem, tāpēc ir vērts apskatīt tieši šīs vecuma grupas pārstāvju emigrācijas risku atkarībā no izglītības līmeņa; tas ir izdarīts 14.attēlā, turklāt, izdalot atsevišķās kategorijās vidējo speciālo izglītību un nepabeigto augstāko izglītību (13. attēlā abas šīs grupas tika iekļautas kategorijā "Vidējā izglītība").

14. attēls. Iespēja, ka tuvāko trīs gadu laikā rīdzinieki vecumā no 15 līdz 34 gadiem varētu doties strādāt un/vai dzīvot uz ārzemēm, pēc izglītības līmeņa



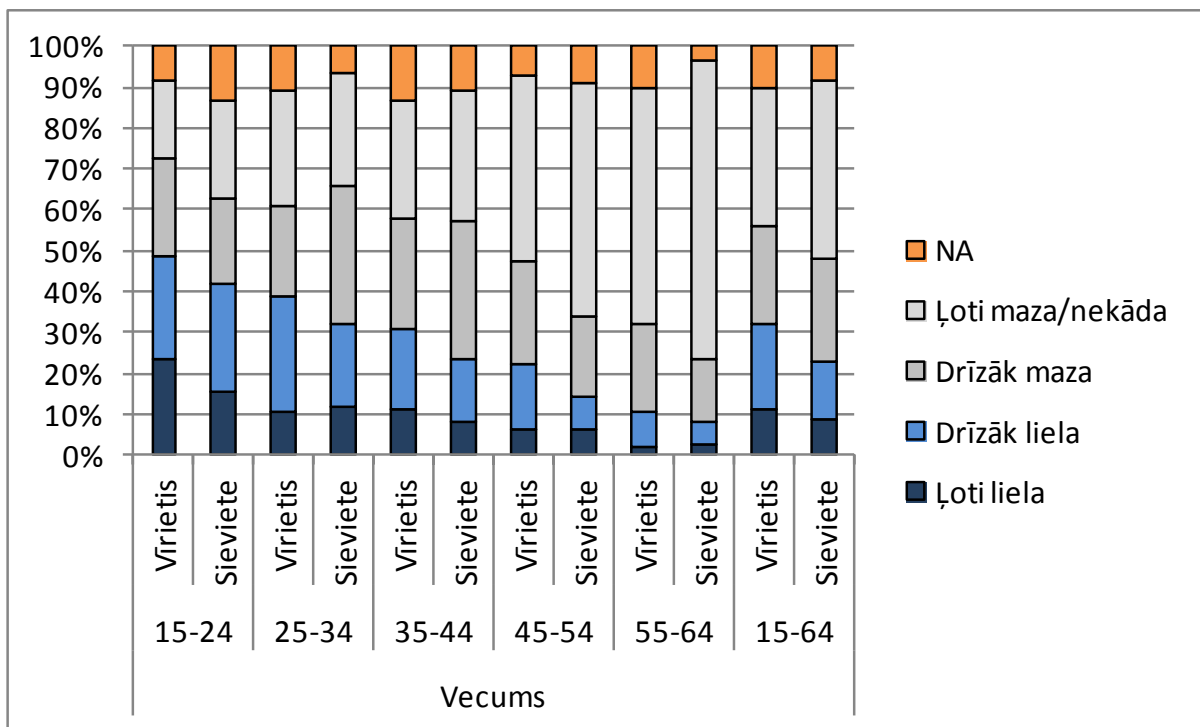
Avots: Aptaujas dati (N = 665) un autora aprēķini.

Kopumā 40% rīdzinieku vecumā no 15 līdz 34 gadiem tuvāko trīs gadu laikā iespēju doties strādāt un/vai dzīvot uz ārzemēm vērtē kā ļoti lielu vai drīzāk lielu (t.sk., 15% - kā ļoti lielu). Rīdzinieku vidū ar augstāko izglītību potenciālo aizbraucēju ir mazāk - "tikai" 30% (t.sk., 9% - ar ļoti lielu iespēju), bet pārējos izglītības līmeņos jauno rīdzinieku emigrācijas risks ir robežās no 39% līdz 47% (t.sk., ar ļoti lielu iespēju - no 14% līdz 20%).

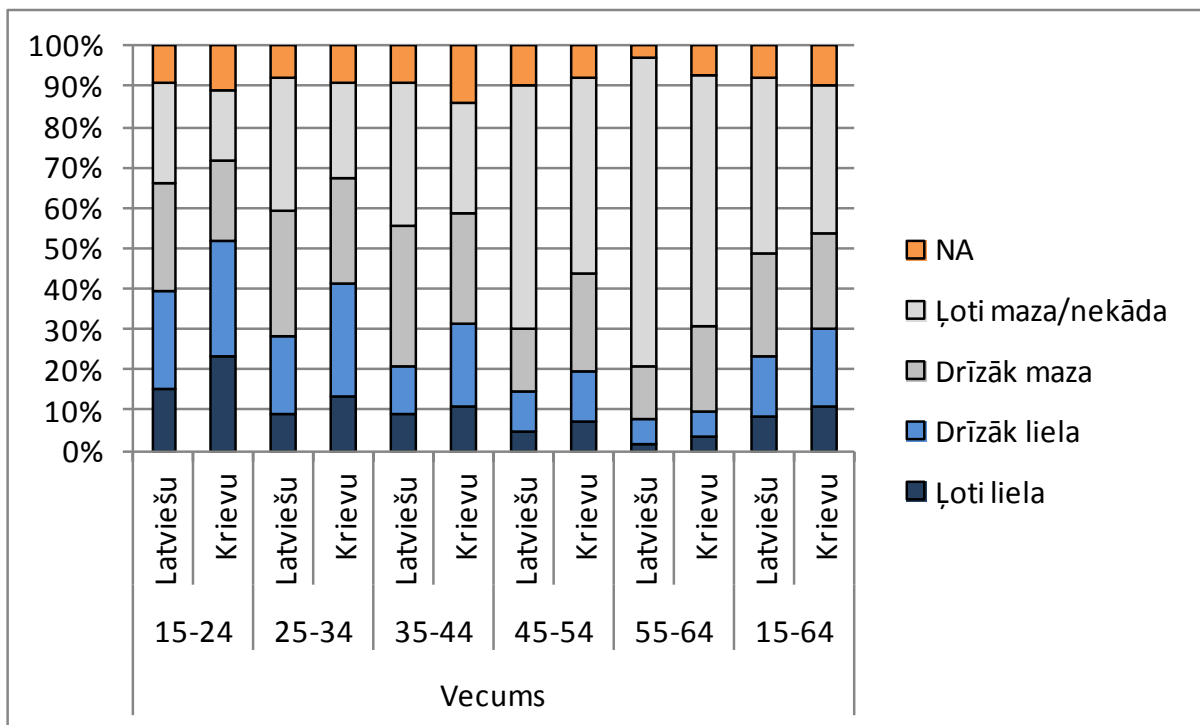
15.a. attēlā ir salīdzināts vīriešu un sieviešu emigrācijas risks pa vecuma grupām. Tieksme emigrēt katrā vecuma grupā ir lielāka vīriešiem nekā sievietēm. Proporcioniāli vecumam emigrācijas risks samazinās gandrīz vienmērīgi. Vīriešiem vecumā no 15 līdz 24 gadiem ļoti liela vai drīzāk liela iespēja doties uz ārzemēm tuvāko trīs gadu laikā ir ap 50%, vecumā no 25 līdz 34 gadiem - ap 40%, no 35 līdz 44 gadiem - ap 30% un tā tālāk; sievietēm šie rādītāji ir par 7-8 procentpunktiem zemāki, izņemot vecuma grupu no 55 līdz 64 gadiem, kur starpība ir tikai 2 procentpunkti.

15. attēls. Iespēja, ka tuvāko trīs gadu laikā rīdzinieki vecumā no 15 līdz 64 gadiem varētu doties strādāt un/vai dzīvot uz ārzemēm

a. Pēc vecuma un dzimuma



b. Pēc vecuma un sarunvalodas ģimenē



Avots: Aptaujas dati (N = 1549) un autora aprēķini.

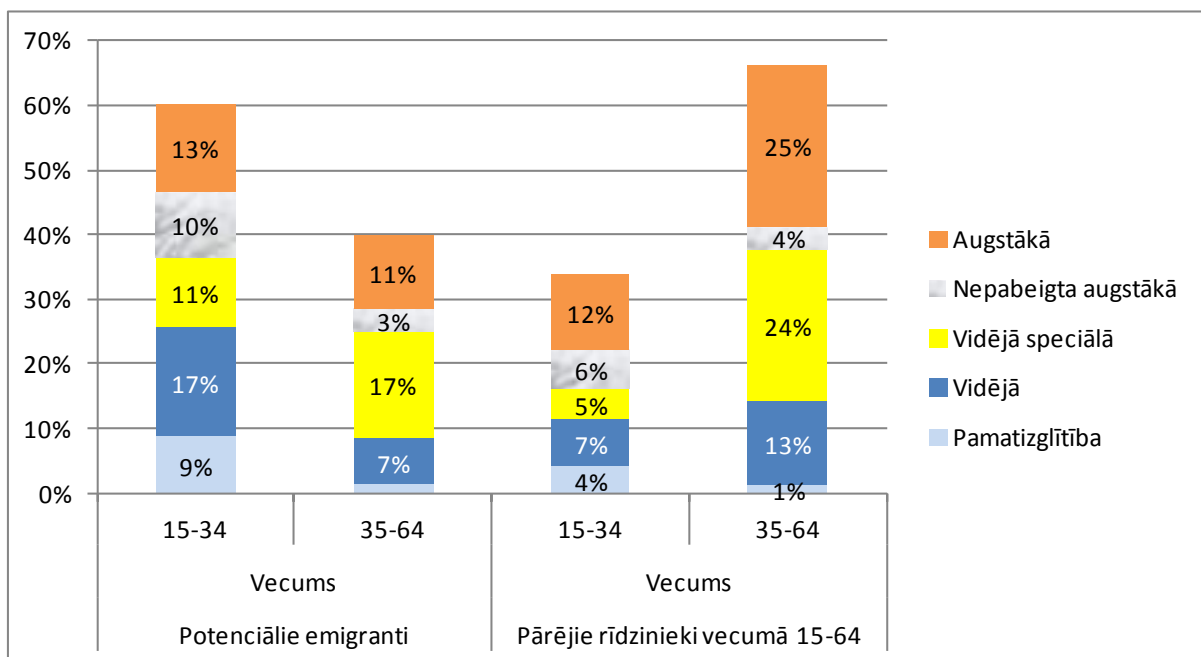
15.b. attēlā rīdzinieku emigrācijas risks tiek analizēts pa vecuma grupām atkarībā no sarunvalodas ģimenē. Pavisam vecumā no 15 līdz 64 gadiem rīdzinieku vidū, kuri ģimenē runā latviski, potenciālo aizbraucēju ir 23% (attiecīgi, krieviski - 30%), t.sk., 8% ar ļoti lielu iespēju aizbraukt tuvāko trīs gadu laikā (attiecīgi, krieviski - 11%). Visās vecuma grupās tieksme emigrēt ir lielāka krieviski runājošo vidū; visvairāk šī starpība ir izteikta jauniešiem vecumā no 15 līdz 24 gadiem: šajā vecuma grupā potenciālo emigrantu īpatsvars latviski runājošo vidū ir 39%, bet no krieviski runājošajiem - 52% (t.sk., ar ļoti lielu iespēju - attiecīgi - 15% un 23%).

6. Rīdzinieku - potenciālo emigrantu statistiskais portrets

Kā jau vienojāmies iepriekš, par potenciāliem emigrantiem saucim personas, kuras vērtē iespēju [sev] doties strādāt un/vai dzīvot uz ārzemēm tuvāko trīs gadu laikā kā ļoti lielu vai drīzāk lielu. 16. attēlā parādīts rīdzinieku, potenciālo emigrantu, kopējais sadalījums pēc divām pazīmēm - vecuma un izglītības līmeņa; salīdzinājumam parādīts pārējo darba spējas vecuma (no 15 līdz 64 gadiem) sadalījums pēc tām pašām pazīmēm. Attēlā nav iekļauti rīdzinieki vecāki par 64 gadiem (viņi veido 21% no Rīgas iedzīvotāju skaita un 27% no tiem, kuri nav potenciālie emigranti).

60% no potenciālajiem emigrantiem ir jaunāki par 35 gadiem; starp pārējiem darba spējas vecuma rīdziniekiem šis rādītājs ir tikai 34%. Salīdzinot ar rīdziniekiem, kuri neplāno aizbraukt no Latvijas tuvāko trīs gadu laikā, potenciālo emigrantu vidū ir mazāk cilvēku ar augstāko izglītību (24% pret 37%) un vairāk cilvēku (sevišķi vecumā līdz 35 gadiem) ar pamatizglītību vai vidējo (ne speciālo) izglītību.

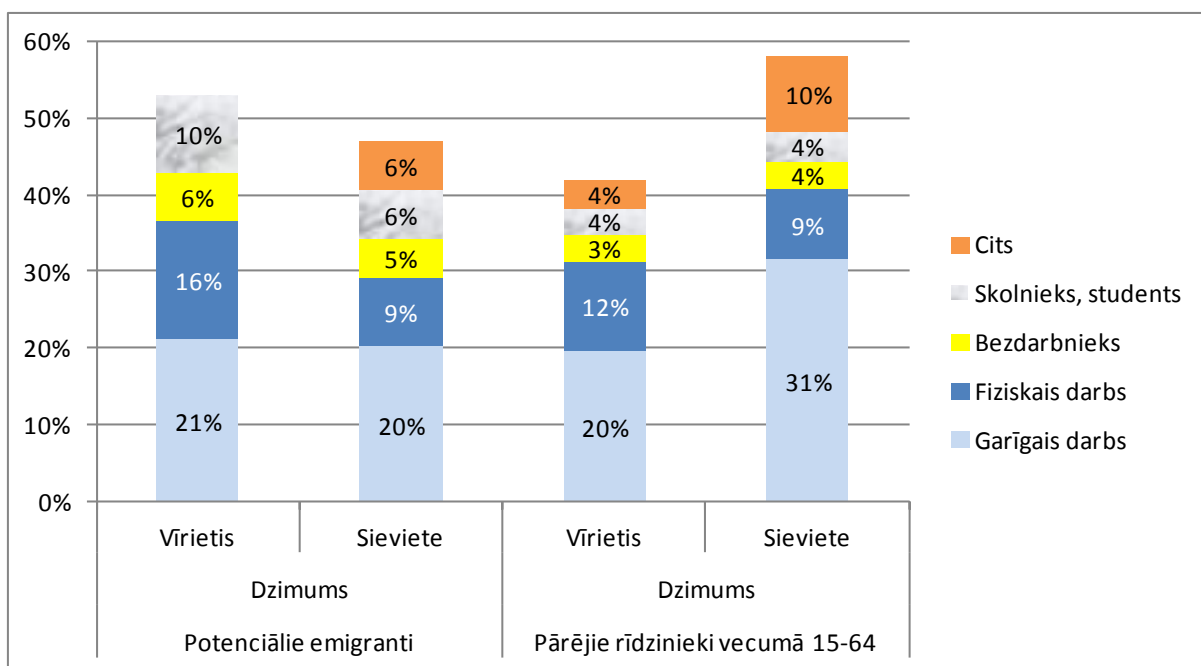
16. attēls. Potenciālo emigrantu un pārējo rīdzinieku statistiskais portrets: Vecums un izglītība



Avots: Aptaujas dati (N = 1549, t.sk. 412 potenciālie emigranti) un autora aprēķini.

17. attēlā salīdzināts potenciālo aizbraucēju un pārējo rīdzinieku sadalījums pēc dzimuma un pamatnodarbošanās.

**17. attēls. Potenciālo emigrantu un pārējo rīdzinieku statistiskais portrets:
Dzimums un pamatnodarbošanās**



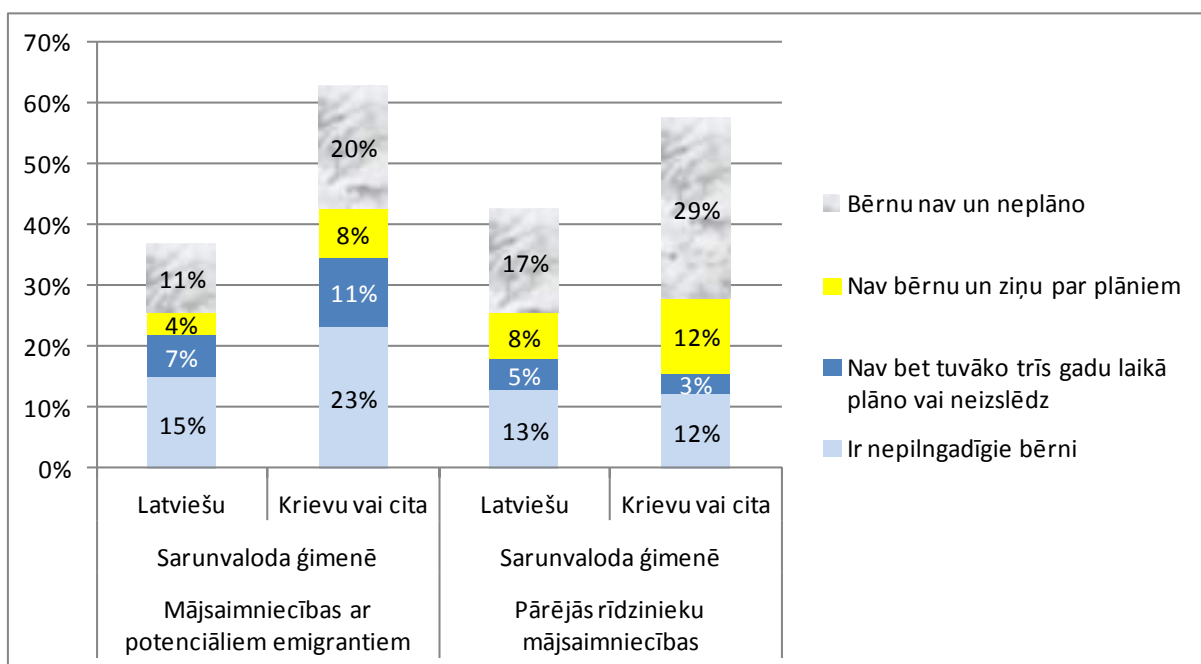
Piezīme: Kategorija "Cits" ietilpst pensionāri (-es) un mājsaimnieces.

Avots: Aptaujas dati (N = 1549, t.sk. 412 potenciālie emigranti) un autora aprēķini.

Redzams, ka potenciālo emigrantu dzimumstruktūra ir gandrīz līdzsvarā (53% vīriešu un 47% sieviešu), bet pārējo rīdzinieku vidū ir izteikts sieviešu pārsvars (42% vīriešu un 58% sieviešu). Potenciālo aizbraucēju vidū ir vairāk fiziskā darba veicēju (vīriešu), bezdarbnieku un studējošo, bet mazāk sieviešu - garīgā darba veicēju, kā arī pensionāru un mājsaimniecību.

18. attēlā "potenciālo emigrantu mājsaimniecības" (t.i., ar ļoti lielu vai drīzāk lielu iespēju, ka kāds no mājsaimniecības locekļiem tuvāko trīs gadu laikā varētu doties strādāt un/vai dzīvot uz ārzemēm) tiek salīdzinātas ar pārējām rīdzinieku mājsaimniecībām pēc sarunvalodas ģimenē un nepilngadīgo bērnu esamības. Latviski runājošas ģimenes veido 37% no potenciālo emigrantu mājsaimniecībām un 43% no pārējām. 38% no potenciālo aizbraucēju mājsaimniecībām ir nepilngadīgie bērni, un vēl 18% plāno radīt bērnu tuvāko trīs gadu laikā vai neizslēdz šādu iespēju. Savukārt, palicēju mājsaimniecībās šie rādītāji ir daudz zemāki (attiecīgi, 25% un 8%). Lielāks demogrāfiskais potenciāls aizbraucēju vidū veidojās, galvenokārt, uz krieviski runājošo ģimeņu rēķina. Tajā pat laikā jāatzīmē, ka abās grupās vairāk nekā puse no ģimenēm ar bērniem vai ģimenēm, kuras plāno bērnus tuvāko trīs gadu laikā, domā par aizbraukšanu: latviski runājošo vidū šī proporcija ir $22/(22+18) = 55\%$, bet krieviski runājošo vidū - $34/(34+15) = 69\%$.

18. attēls. Potenciālo emigrantu mājsaimniecību un pārējo rīdzinieku mājsaimniecību sadalījums pēc sarunvalodas ģimenē un nepilngadīgo bērnu esamības



Avots: Aptaujas dati (N = 2007, t.sk., 598 potenciālo emigrantu mājsaimniecības) un autora aprēķini.

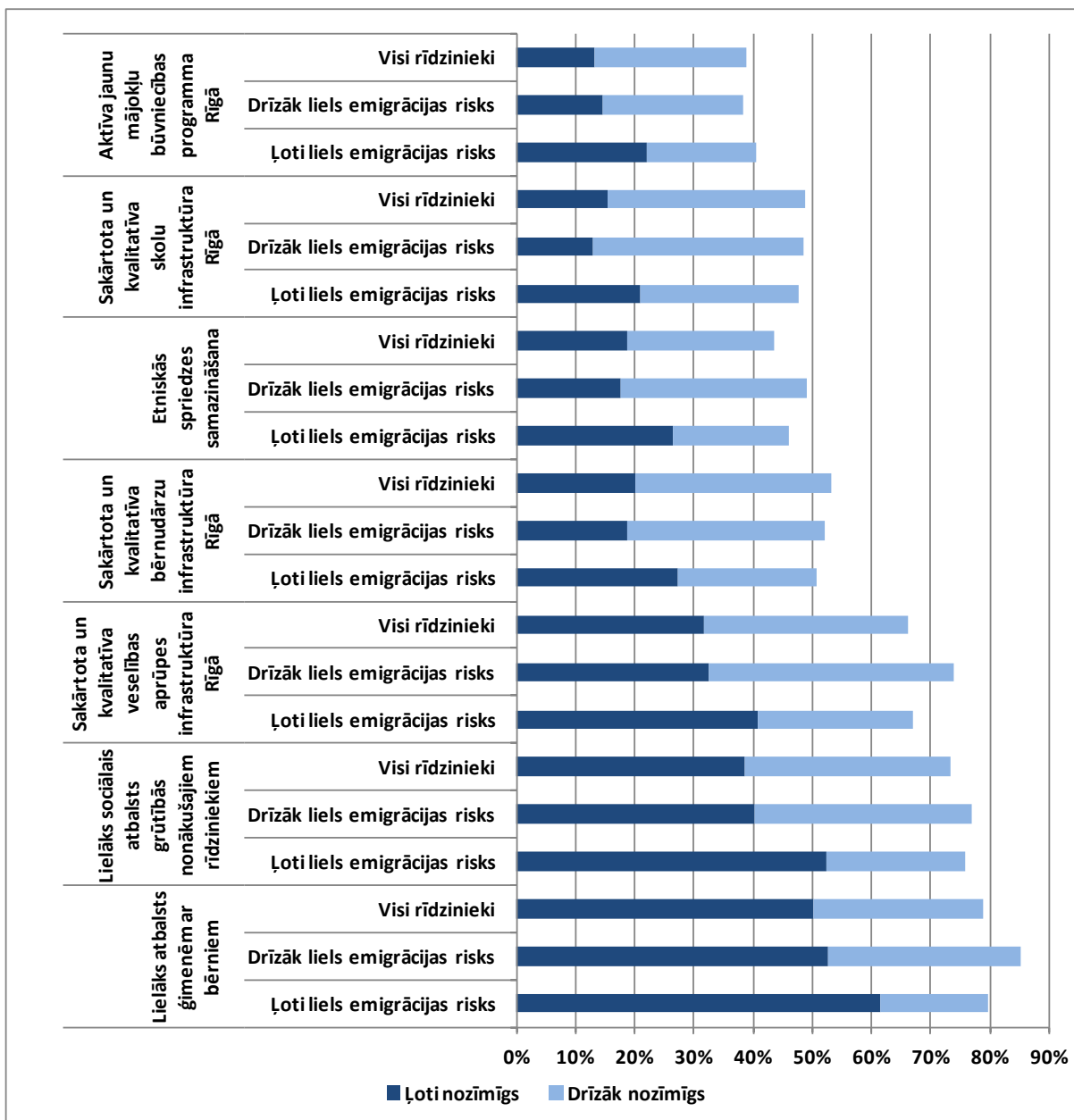
7. Kas varētu apturēt rīdziniekus no aizbraukšanas?

Aptaujas gaitā respondentiem tika jautāts, cik nozīmīgiem būtu jābūt uzlabojumiem dažādās sociālās politikas jomās, lai viņus apturētu no aizbraukšanas vai aicinātu atgriezties aizbraukušos draugus vai radus. Rezultāti apkopoti 19. attēlā, kur parādīti gan potenciālo emigrantu (dalījumā pēc emigrācijas riska pakāpes), gan "vidējā rīdzinieka" viedokļi. Redzams, ka visas trīs pieejas sniedz ļoti līdzīgus rezultātus, tāpēc tālāk komentēsim tikai "vidējā rīdzinieka" viedokļus.

Pēc rīdzinieku domām, visefektīvākais "pretemigrācijas" instruments (no piedāvātajiem) būtu *lielāks atbalsts ģimenēm ar bērniem*: 79% respondentu uzskata, ka tam būtu ļoti nozīmīga (50%) vai drīzāk nozīmīga (29%) ietekme. Otrajā vietā ierindojās *lielāks sociālais atbalsts grūtībās nonākušajiem rīdziniekiem*: 73% rīdzinieku vērtē tā ietekmi kā ļoti nozīmīgu (38%) vai drīzāk nozīmīgu (35%), bet trešajā vietā - *sakārtota un kvalitatīva veselības aprūpes infrastruktūra Rīgā* (66% respondentu atbalsts, t.sk., 32% vērtē šo faktoru kā ļoti nozīmīgu).

Ne tik iespaidīgu, bet pietiekoši lielu atbalstu (aptuveni 40% līdz 50%) emigrācijas apturēšanas kontekstā saņēmuši uzlabojumi bērnudārzu (53%) un skolu infrastruktūrā (49%), etniskās spriedzes mazināšana (44%) un aktīva jaunu mājokļu būvniecības programma Rīgā (39%).

19. attēls. Rīdzinieku atbildes uz jautājumu "Cik nozīmīgi Jums būtu uzlabojumi šādās jomās, lai Jūs paliktu Latvijā vai aicinātu atgriezties aizbraukušos draugus, radus?"



Avots: Aptaujas dati (N = 2007) un autora aprēķini.

8. Emigrācijas riska daudzfaktoru analīze

Lai labāk izprastu, kā rīdzinieku aizbraukšanas varbūtību ietekmē viņu demogrāfiskās un sociālekonomiskās pazīmes, tika izveidoti trīs ekonometriskie modeļi: [1] visiem darbspējas vecuma rīdziniekiem; [2] vīriešiem; [3] sievietēm. Izmantotā metodoloģija ir aprakstīta 1. pielikumā, bet novērtēšanas rezultāti prezentēti P1.2. tabulā. Konkrētības labad, šinī sadaļā par *emigrācijas risku* saucsim varbūtību, ka indivīdam ir ļoti liela vai drīzāk liela iespēja atstāt Latviju tuvāko trīs gadu laikā (skat. P1.2. tabulas pēdējo sleju). Var secināt, ka vienādos pārējos apstākļos:

- sievietei emigrācijas risks ir nozīmīgi (par 5.5 procentpunktiem) zemāks nekā vīrietim;
- emigrācijas risks strauji samazinās proporcionāli vecumam: vecumam pieaugot par vienu gadu, tas samazinās par vienu procentpunktu (sievietēm pat straujāk);
- no ģimenes situācijas perspektīvas vismazākais emigrācijas risks ir bezbērnu pāriem, bet vislielākais - vientuļiem vecākiem (vecumā no 18 līdz 55 gadiem) ar vienu vai diviem bērniem;
- gan vientuļam, gan precētam (vai ar partneri dzīvojošam) indivīdam vecumā no 18 līdz 55 gadiem viena bērna esamība palielina emigrācijas risku par 6.6 procentpunktiem, bet divu bērnu esamība - par 9.5 procentpunktiem;
- sievietei (vecumā no 18 līdz 55 gadiem) emigrācijas risks ir maksimāls, ja ir viens bērns, bet vīrietim - ja ir divi bērni;
- personām ar trīs un vairāk bērniem emigrācijas risks nozīmīgi neatšķiras no bezbērnu personu riska;
- personām ar augstāko izglītību emigrācijas risks ir gandrīz tāds pats, kā personām ar vidējo izglītību; personām ar pamata (vai zemāku) izglītību risks ir nedaudz (nenozīmīgi) mazāks;
- rīdziniekiem, kuri ģimenē runā krieviski, emigrācijas risks ir par 8 līdz 9 procentpunktiem lielāks nekā latviski runājošiem LR pilsoņiem;
- bezdarbniekam emigrācijas risks ir par 10 procentpunktiem lielāks, nekā garīgā darba veicējam; savukārt, emigrācijas riska atšķirības starp garīgā un fiziskā darba veicējiem, kā arī studējošiem, nav statistiski nozīmīgas;
- apskatot vīriešus un sievietes kopā, mājsaimniecībās ar zemiem ienākumiem (1. kvintile - līdz 120 Ls mēnesī uz ģimenes locekli) emigrācijas risks ir par 7 procentpunktiem lielāks, nekā ģimenēs ar vidējiem ienākumiem (175 līdz 209 Ls mēnesī uz personu); atšķirības starp 2.-5. kvintiļu pārstāvjiem nav statistiski nozīmīgas;
- turpretī, apskatot tikai vīriešus, vislielākais emigrācijas risks ir atrodams ģimenēs ar augstiem ienākumiem (300 Ls un vairāk uz personu mēnesī).

Galvenie atzinumi un ieteikumi

Rīdzinieku dzimstības potenciāls ir diezgan augsts: 23% no rīdziniekiem 18 līdz 55 gadu vecumā vēlas vai drīzāk vēlas bērnu tuvāko 3 gadu laikā (un tas nav pretrunā ar viņu laulāto/partneru viedokli). Latviski runājošo vidū šī proporcija ir 25.3%, bet krieviski runājošo - 21.6%. Vislielākais dzimstības potenciāls (43%) ir 25-34 gadu veciem rīdziniekiem. Jāpiebilst, ka ir vēl diezgan liela ģimeņu grupa (t.sk., 18-55 gadu veciem rīdziniekiem, kuriem nav bērnu vai ir tikai viens bērns), kura neizslēdz bērna radīšanu tuvākajā perspektīvā (vismaz viens partneris ir noskaņots pozitīvi), un šīs grupas lēmumu var ietekmēt dzimstību stimulēšanu vērsta valsts un pašvaldības politika.

Pieņemot, ka 3 gadu laikā bērns piedzims katrai rīdziniecei, kurai aptaujas laikā bija laulātais vai partneris, un abi partneri noteikti vēlas bērnu, no 2013.g. līdz 2015.g. vidējais dzimstības koeficients vecuma grupā no 18 līdz 49 gadiem Rīgā gandrīz precīzi atbilst attiecīgajam koeficientam, kāds bija vērojams Latvijā 2011.gadā. Taču, pieņemot, ka 3 gadu laikā bērns piedzims arī pusei no sievietēm, kurām aptaujas laikā bija laulātais vai partneris, un viens no partneriem drīzāk vēlas bērnu, bet otrs drīzāk vēlas vai noteikti vēlas, augstāk minētais dzimstības koeficients sasniegtu 1985.g. līmeni, t.i., vienu no augstākajiem dzimstības līmeņiem, kāds bija novērots Latvijā pēdējo 40 gadu laikā.

Vidēji rīdziniekam vecumā no 18 līdz 55 gadiem ir tikai viens bērns, bet pēc pašu rīdzinieku domām optimāls bērnu skaits pašreizējā Latvijas situācijā ir divi. Visu vecuma grupu pārstāvji, neatkarīgi no sarunvalodas, uzskata, ka, ja tiktu nodrošināti visi nepieciešamie apstākļi, ģimenē jābūt vairāk nekā diviem (vidēji 2.3) bērniem. Vislielākā plaista starp "ideālo" un pašreizējā Latvijas situācijā optimālo bērnu skaitu ir raksturīga krieviski runājošiem respondentiem vecumā no 25 līdz 34 gadiem.

31% no 18 - 55 gadu veciem rīdziniekiem ar augstiem ienākumiem (300 Ls mēnesī un vairāk uz ģimenes locekli) noteikti vēlas vai drīzāk vēlas bērnu tuvāko 3 gadu laikā. Citās kvintiļu grupās šī proporcija svārstās no 19% līdz 23%. Tas apstiprina, ka Latvijas apstākļos ienākumiem ir svarīga loma ģimenes plānošanā.

Aptaujā tika noskaidroti reproduktīvā vecuma rīdzinieku viedokļi par to, cik veicinoši būtu dažādi sociālās politikas instrumenti, lai viņi vai viņu ģimene pieņemtu lēmumu par vēl viena bērna radīšanu. Speciālo *pabalstu bērnu vecākiem par katru bērnu līdz 18 gadu vecumam* uztver kā veicinošu 63% respondentu; *sakārtotu un kvalitatīvu veselības aprūpes un bērnu dārzu infrastruktūru Rīgā* un *lielāku sociālo atbalstu grūtībās nonākušajiem rīdziniekiem* - 54% līdz 58%, *bērnu bezmaksas braukšanu sabiedriskajā transportā* un *sakārtotu un kvalitatīvo skolu infrastruktūru Rīgā* - 45% un 47%, *jaunu mājokļu būvniecības programmu* - 34%.

No Rīgā jau praktizētiem sociālā atbalsta programmas instrumentiem ar ekonometriskās analīzes palīdzību tika identificēti četri, kuriem varētu būt nozīmīga ietekme uz potenciālo dzimstību: (i) *finansāls atbalsts ģimenēm, kuru bērni apmeklē privātos bērnu*

dārzus; (ii) dzīvokļa pabalsti maznodrošinātiem un trūcīgiem; (iii) pabalsti ģimenēm sakarā ar bērna piedzimšanu; (iv) bērnu dārzu remontu.

Ekonometriskās analīzes rezultātā iegūti arī citi interesanti atzinumi. Tā, piemēram, vēlme radīt bērnus pieaug proporcionāli izglītības līmenim. Kad pārējie faktori ir kontrolēti, nav statistiski nozīmīgas atšķirības motivācijā radīt bērnus gan latviski, gan krieviski runājošo rīdzinieku ģimenēs.

Rīdzinieku emigrācijas potenciāls ir bīstami augsts: iespēju, ka tuvāko trīs gadu laikā kāds no mājsaimniecības locekļiem varētu doties strādāt un/vai dzīvot uz ārzemēm, novērtēja kā ļoti lielu 14% respondentu, bet kā ļoti lielu vai drīzāk lielu - 31%.

Ģimenes ar vislielāko demogrāfisko potenciālu ir pakļautas visaugstākajam emigrācijas riskam. Tā, piemēram, 40% no mājsaimniecībām ar bērniem vecumā līdz 18 gadiem kādam no mājsaimniecības locekļiem ir ļoti liela vai drīzāk liela iespēja atstāt Latviju tuvāko trīs gadu laikā, un tikai 23% vērtē šādu iespēju kā ļoti mazu vai nekādu. Turklāt, *gandrīz katrā ceturtajā no ģimenēm ar bērniem un gandrīz katrā trešajā bezbērnu ģimenē, kuras tuvāko trīs gadu laikā plāno radīt bērnu vai neizslēdz šādu iespēju, liels emigrācijas risks pastāv vismaz diviem mājsaimniecības locekļiem.*

No aizbraucēju perspektīvas demogrāfiskie izaicinājumi izskatās vēl nopietnāk: 38% potenciālo aizbraucēju mājsaimniecībās ir nepilngadīgi bērni, un vēl 18% plāno radīt bērnu tuvāko trīs gadu laikā vai neizslēdz šādu iespēju. Savukārt, palicēju mājsaimniecībās šis rādītājs ir daudz zemāks (attiecīgi - 25% un 8%). Lielāks demogrāfiskais potenciāls aizbraucēju vidū veidojās, galvenokārt, uz krieviski runājošo ģimeņu rēķina. Tajā pat laikā jāatzīmē, ka abās grupās vairāk nekā puse no ģimenēm ar bērniem vai ģimenēm, kuras plāno radīt bērnus tuvāko trīs gadu laikā, domā par aizbraukšanu.

Vislielākā vēlme emigrēt tuvāko trīs gadu laikā ir nelatviešiem ar Latvijas pilsonību: viņu pārstāvētajās mājsaimniecībās potenciāli emigranti ir 41% gadījumu, salīdzinājumā ar 26% latviešu mājsaimniecībām un 25% no mājsaimniecībām, kuras pārstāvēja nelatvieši bez LR pilsonības.

Vislielākā iespēja emigrēt vērojama mājsaimniecībās ar zemiem ienākumiem, kam seko ģimenes ar augstiem ienākumiem un tās, kuras aptaujā neatklāja savus ienākumus. Šie rezultāti apstiprina iepriekšējo autora pētījumu atzinumus par to, ka ekonomiskie iemesli, t.sk., zemi ienākumi joprojām ir svarīgi emigrācijas virzītājspēki, bet pēdējā laikā pieaug arī neekonomisko iemeslu loma.

No visiem rīdziniekiem vecumā no 15 līdz 64 gadiem ļoti liela vai drīzāk liela iespēja emigrēt trīs gadu laikā ir 27% (t. sk., ļoti liela - 10%). Rīdzinieku vidū vecuma grupā no 15 līdz 64 gadiem, kuri ģimenē runā latviski, potenciālo aizbraucēju ir 23% (attiecīgi, krieviski - 30%), t.sk., 8% (attiecīgi, krieviski - 11%) ar ļoti lielu iespēju aizbraukt tuvāko trīs gadu laikā. Visās vecuma grupās vēlme emigrēt ir lielāka krieviski runājošo vidū; visvairāk šī starpība ir izteikta 15-24 gadu vecu jauniešu vidū: šajā vecuma grupā potenciālo emigrantu īpatsvars latviski

runājošo vidū ir 39%, bet krieviski runājošo vidū - 52% (t.sk., ar ļoti lielu iespēju, attiecīgi - 15% un 23%).

Pieaugot izglītības līmenim, rīdzinieku tieksme emigrēt samazinās. Tomēr ekonometriskā analīze liecina, ka šis efekts ir skaidrojams ar citu faktoru ietekmi: vienādos pārējos apstākļos personām ar augstāko izglītību emigrācijas risks ir gandrīz tāds pats, kā personām ar vidējo izglītību; personām ar pamatzglītību risks ir nedaudz (nenozīmīgi) mazāks. Pamatnodarbošanās griezumā vislielākais emigrācijas risks (t.i., ļoti liela vai drīzāk liela iespēja) ir skolnieku un studentu vidū (45%, t.sk., 17% ar ļoti lielu iespēju), kā arī bezdarbnieku vidū (37%, t.sk., 18% ar ļoti lielu iespēju). Bezdarbnieku gadījumā tieši bezdarbs ir galvenais migrācijas virzītājspēks, bet studējošo gadījumā tas tomēr ir vecums.

Potenciālo emigrantu dzimumstruktūra atrodas gandrīz līdzsvarā (53% vīriešu un 47% sievietes), bet pārējo darbības vecuma rīdzinieku vidū ir izteikts sieviešu pārsvars (42% vīriešu un 58% sievietes).

Aptaujas gaitā respondenti tika jautāti, cik nozīmīgi būtu uzlabojumi dažādās sociālās politikas jomās, lai viņus apturētu no aizbraukšanas vai aicinātu atgriezties aizbraukušos draugus vai radus.

Pēc rīdzinieku domām visefektīvākais (no piedāvātajiem) "pretemigrācijas" instrumentiem būtu *lielāks atbalsts ģimenēm ar bērniem*: 79% respondentu uzskata, ka tam būtu ļoti nozīmīga (50%) vai drīzāk nozīmīga (29%) ietekme. Otrajā vietā ierindojās *lielāks sociālais atbalsts grūtībās nonākušajiem rīdziniekiem*: 73% rīdzinieku vērtē tā ietekmi, kā ļoti nozīmīgu (38%) vai drīzāk nozīmīgu (35%), bet trešajā vietā - *sakārtota un kvalitatīva veselības aprūpes infrastruktūra Rīgā* (66% respondentu atbalsts, t.sk., 32% vērtē šo faktoru, kā ļoti nozīmīgu).

Ne tik iespējams, bet pietiekoši lielu atbalstu (aptuveni 40% līdz 50%) emigrācijas apturēšanas kontekstā saņēmuši *uzlabojumi bērnudārzu un skolu infrastruktūrā* (attiecīgi, 53% un 49%), *etniskās spriedzes mazināšana* (44%) un *aktīva jaunu mājojumu būvniecības programma Rīgā* (39%).

Ieteikums Rīgas domei ņemt vērā gan šos rīdzinieku viedokļus, gan tos, kas attiecas uz dzimstības vecināšanu (skat. 26.-27. lpp.), vēl jo vairāk tāpēc, ka atbalstāmie instrumenti lielā mērā „pārklājas”.

Izmantotā literatūra

Hazans, Mihails (2011). "Latvijas emigrācijas mainīgā seja: 2000-2010". *Latvija. Pārskats par tautas attīstību 2010./2011. Nacionālā identitāte, mobilitāte un rīcībspēja* (red. Brigita Zepa un Evija Kļave). Rīga: LU Sociālo un politisko pētījumu institūts. 70-91. ISBN 978-9984-45-414-6.
http://www.biss.soc.lv/downloads/resources/TAP/Latvija_TAP_2011.pdf

Hazans, Mihails (2012). "Recent trends and economic impact of emigration from Latvia". Prezentācija LR Ārlietu ministrijas un ESAO (OECD) organizētajā starptautiskajā konferencē "*The economic impact of emigration in Latvia and the other Baltic countries: Challenges and policy implications. Riga, 17 December 2012*" Rīga. Pieejams:
http://www.mfa.gov.lv/data/file/1_4%20Hazans_OECD_17%20December_final.ppt

Wooldridge, Jeffrey M. (2010). *Econometric analysis of cross section and panel data*. Cambridge, Massachusetts: The MIT Press.

1. pielikums. Ekonometriskā metodoloģija un modeļu novērtēšanas rezultāti

Šajā atskaitē ekonometriskā modelēšana tiek pielietota, lai novērtētu demogrāfisko un sociālekonomisko pazīmju ietekmi uz iespēju, ka tuvāko trīs gadu laikā indivīds varētu doties strādāt un/vai dzīvot uz ārzemēm (t. i., uz *emigrācijas risku*), kā arī uz iespēju indivīdam (kopā ar esošo vai potenciālo partneri) tuvāko trīs gadu laikā radīt bērnu (t.i., uz *dzimstības potenciālu*). Abos gadījumos empīriskie dati par "iespēju" ir iegūti no aptaujas. Piemēram, emigrācijas riska gadījumā respondenti paši vērtē atbilstošo iespēju, izvēloties vienu no četriem variantiem: (1) Ļoti maza vai nekāda; (2) Drīzāk maza; (3) Drīzāk liela; (4) Ļoti liela. Līdzīgi, piemēram, dzimstības potenciāla gadījumā tiek izmantota piecu variantu skala no "Noteikti nē" līdz "Noteikti jā" (skat. 1. tabulas Piezīmes, 3.lpp.). Šādos gadījumos parasti tiek pielietoti *sakārtota logita* vai *sakārtota probita* modeļi (Wooldridge, 2010), kuru būtība ir īsumā aprakstīta tālāk. Detalizētāk runāsim par emigrācijas riska modelēšanu.

Ekonometriskās modelēšanas galvenā priekšrocība ir tāda, ka šī pieeja ļauj novērtēt katra modelī iekļautā faktora ietekmi uz rezultātu (šeit: emigrācijas risku) pārējiem faktoriem nemainoties (citiem vārdiem sakot, izslēdzot citu faktoru ietekmi).

Tiek pieņemts, ka katra indivīda i tieksmi emigrēt nosaka latentais (nenovērots) mainīgais („tieksmes indekss”), $y_i^* = \mathbf{x}_i\boldsymbol{\beta} + \varepsilon_i$, kur \mathbf{x}_i ir indivīda i pazīmju (dzimums, vecums, ģimenes stāvoklis, bērnu esamība, izglītības līmenis, pamatnodarbošanās, pilsonība, ģimenē lietota valoda un vidējie ienākumi uz vienu ģimenes locekli) indikators (modeļa mainīgo) vektors (ērtības labad tas satur arī konstantu 1), $\boldsymbol{\beta}$ ir atbilstošo koeficientu vektors, bet ε_i ir indivīdam specifiska gadījuma novirze (jeb "*kļūda*"), kura sakārtota logita modelī ir pakļauta logistiskam sadalījumam³: $\Pr(\varepsilon < z) = F(z) = 1/(1 + \exp(-z))$, $-\infty < z < \infty$.

Koeficientu vērtības tiek iegūtas modeļa novērtēšanas (ar maksimālās ticamības (*maximum likelihood*) metodi) rezultātā. Līdz ar modeļa koeficientiem tiek novērtēti arī *sliekšņi* - skaitļi, kuri sadala skaitļu asi intervālos, katrs no kuriem atbilst vienam no iespējamajiem iznākumiem. Mūsu gadījumā ir četri iznākumi, tātad, trīs sliekšņi un četri intervāli: $-\infty < c_1 < c_2 < c_3 < +\infty$. Tiek pieņemts, ka indivīda iespēja tuvāko trīs gadu laikā doties strādāt un/vai dzīvot uz ārzemēm ir ļoti maza vai nekāda (attiecīgi arī - drīzāk maza; drīzāk liela; ļoti liela), ja tieksmes indekss y_i^* pieņem vērtību atbilstošajā intervālā, t.i. $-\infty < y_i^* < c_1$ (attiecīgi, $c_1 < y_i^* < c_2$; $c_2 < y_i^* < c_3$; $c_3 < y_i^* < +\infty$).

Novērtētie koeficienti ļauj identificēt, kuri faktori palielina vai samazina emigrācijas risku: proti, ja kādas kvalitatīvas pazīmes (piemēram, sieviešu dzimuma vai augstākās izglītības) indikatora koeficients ir pozitīvs (vai attiecīgi, negatīvs) un statistiski nozīmīgi atšķiras no nulles, tad, pārējiem apstākļiem esot vienādiem, indivīdiem, kam šī pazīme piemīt, emigrācijas risks ir lielāks (vai, attiecīgi, mazāks) nekā tiem, kam šī pazīme piemīt. Ja runājam par kvantitatīvo (skalās) pazīmi (piemēram, vecumu gados), tad pozitīvs (vai, attiecīgi - negatīvs) koeficients nozīmē, ka, pieaugot pazīmes vērtībai (un izslēdzot citu faktoru ietekmi), emigrācijas risks pieaug (vai, attiecīgi - samazinās).

Apzīmējot $c_0 = -\infty$, $c_5 = +\infty$, indivīdam ar indikatoru vektoru \mathbf{x} četru rezultātu varbūtības, p_k var aprēķināt sekojoši: $p_k = F(c_k - \mathbf{x}\boldsymbol{\beta}) - F(c_{k-1} - \mathbf{x}\boldsymbol{\beta})$ ($k = 1, 2, 3, 4$).

Ar šīs formulas palīdzību nav grūti noteikt atsevišķo mainīgo (faktoru) *robežefektus* uz katru iznākumu, t.i., iznākumu varbūtību p_k izmaiņas mainīgam pieaugot par vienu vienību.

Rīdzinieku dzimstības potenciālu un emigrācijas risku ekonometriskās modelēšanas rezultāti (sakārtota logita modeļu koeficienti un robežefekti) ir prezentēti tabulās P1.1. - P1.2.

³ Ja logistiskā sadalījuma vietā būtu normālais sadalījums, mēs iegūtu sakārtota probita (*ordered probit*) modeļi.

P1.1. tabula. Demogrāfisko faktoru un ienākumu ietekme uz varbūtību, ka rīdiniēks/-ce vecumā no 18 līdz 55 gadiem tuvāko trīs gadu laikā plāno radīt bērnus (sakārtota logita modeļu koeficienti un robežefekti)

	Alternatīvo modeļu koeficienti			Modeļa [3] robežefekti - faktoru ietekme uz iznākumu varbūtību <i>Procentpunkti</i>		
	[1]	[2]	[3]	Noteikti nē (38.2%)	Noteikti jā (11.4%)	Noteikti jā vai drīzāk jā (26.8%)
Dzimums un ģimene						
Sieviete	-0.252**	-0.272**	-0.300**	4.8	-2.6	-4.7
Precējies vai dzīvo ar partneri	0.490***	0.759***	0.789***	-12.7	6.9	12.3
Bērnu skaits (pret 0)						
Viens		-0.140	-0.257	4.1	-1.7	-2.3
divi		-1.258***	-1.403***	22.6	-9.5	-12.3
trīs un vairāk		-1.425***	-1.733***	27.9	-11.7	-15.2
Vecums	0.245***	0.353***	0.353***	Robežefekti mainās ar vecumu. Vēlme radīt bērnus sasniedz maksimumu vecumā 29 gadi (pārējiem apstākļiem esot vienādiem)		
Vecums kvadrātā (koeficients*100)	-0.472***	-0.604***	-0.602***			
Izglītība (pret vidējo)						
Zem vidējās	-1.204***	-1.244***	-1.284***	20.7	-8.7	-11.3
Augstākā	0.270*	0.328**	0.323**	-5.2	2.2	2.8
Sarunvaloda ģimenē (pret latviešu)						
Krievu	0.044	-0.005	-0.077	1.2	-0.7	-1.2
Cita	-0.873	-0.740	-0.787	12.7	-6.9	-12.2
Mēneša ienākumi uz ģimenes locekli						
Zemi (līdz 120 Ls)	0.025	0.255	0.135	-2.2	1.2	2.1
Vidēji zemi (121–174 Ls)	0.023	0.074	0.064	-1.0	0.6	1.0
Vidēji augsti (210–299 Ls)	-0.045	-0.087	-0.078	1.3	-0.7	-1.2
Augsti (300 Ls un vairāk)	0.422**	0.350*	0.360*	-5.8	3.2	5.6
NA	-0.084	-0.050	-0.072	1.2	-0.6	-1.1
Pēdējā gada laikā:						
Saņemts pabalsts sakarā ar bērna piedzimšanu			0.473**	-7.6	4.2	7.4
Saņemti īres, apkures u.tml. pabalsti maznodrošinātiem			0.690***	-11.1	6.1	10.7
Kompensācija par privātā bērnu dārza izmaksām			0.758***	-12.2	6.7	11.8
Saskāries vai pamanījis bērnu dārzu remontus			0.213*	-3.4	1.9	3.3
Novērojumu skaits	1083	1083	1083			
Pseudo R2	0.1132	0.1344	0.1425			
Log pseudolikelihood	-1477.7	-1442.5	-1428.9			

Piezīmes: Modeļu atkarīgais mainīgais atspoguļo respondentu atbildes uz jautājumiem "Vai tuvāko 3 gadu laikā Jūs vēlētos bērnu/vēl kādu bērnu?" un "Vai bērnu vēlētos Jūsu partneris/laulātais?" (skat. 1. tabulas piezīmes). Šim mainīgajam ir 5 iespējamās vērtības: (1) noteikti nē; (2) drīzāk nē; (3) varbūt; (4) drīzāk jā; (5) noteikti jā. Tabulā parādīta faktoru ietekme uz (1) un (5) iznākuma varbūtību, kā arī uz (4) vai (5) iznākuma kopējo varbūtību. No 1235 respondentiem vecumā no 18 līdz 55 gadiem izslēgti 128, kuri nevarēja var nevēlējās atbildēt uz pirmo no šiem jautājumiem, kā arī 24 gadījumi, kad partneru viedokļi ir pretrunīgi. *, **, *** – novērtējums ir statistiski nozīmīgs, respektīvi, 10%, 5%, 1% līmenī (balstoties uz robastām standartkļūdām). Avots: Aptaujas dati un autora aprēķini.

P1.2. tabula. Sociālekonomisko faktoru ietekme uz iespēju, ka rīdzinieks/-ce vecumā no 15 līdz 64 gadiem tuvāko trīs gadu laikā varētu doties strādāt un/vai dzīvot uz ārzemēm (sakārtota logita modeļu koeficienti un robežefekti)

	Modeļu koeficienti			Modeļa [1] robežefekti - faktoru ietekme uz iznākumu varbūtību Procentpunkti		
	[1]	[2]	[3]	Ļoti maza vai nekāda (43.3%)	Ļoti liela (10.9%)	Ļoti liela vai drīzāk liela (29.7%)
	Visi	Vīrieši	Sievietes			
Dzimums un ģimene						
Sieviete	-0.303***			6.2	-2.7	-5.5
Precējies vai dzīvo ar partneri	-0.330**	-0.222	-0.420**	6.7	-3.0	-6.0
Bērnu skaits^a (pret 0)						
Viens	0.363**	-0.023	0.567***	-7.4	3.3	6.6
Divi	0.523***	0.685***	0.334	-10.7	4.8	9.5
Trīs un vairāk	0.141	-0.093	0.377	-2.9	1.3	2.6
Vecums	-0.057***	-0.047***	-0.068***	1.2	-0.5	-1.0
Izglītība (pret vidējo)						
Zem vidējās	-0.193	-0.749*	0.475	3.9	-1.8	-3.5
Augstākā	0.009	0.020	0.018	-0.2	0.1	0.2
Sarunvaloda ģimenē un pilsonība (pret latviešiem - LR pilsoņiem)						
Krievu valoda, LR pilsonība	0.477***	0.718***	0.347**	-9.7	4.3	8.7
Krievu val., nav LR pilsonības	0.458***	0.550**	0.439**	-9.4	4.2	8.3
Cits variants	0.999**	0.987**	0.926	-20.4	9.1	18.1
Pamatnodarbošanās (pret garīgo darbu)						
Fiziskais darbs	0.209	0.264	0.172	-4.3	1.9	3.8
Skolnieks, students	-0.070	0.577	-0.736*	1.4	-0.6	-1.3
Bezdarbnieks	0.556**	0.662*	0.556*	-11.4	5.0	10.1
Pensionārs	-0.377	-0.918*	0.014	7.7	-3.4	-6.9
Mājsaimniece	-0.273		-0.441	5.6	-2.5	-5.0
Mēneša ienākumi uz ģimenes locekli (pret vidējiem - 175–209 Ls)						
Zemi (līdz 120 Ls)	0.374*	0.248	0.461	-7.6	3.4	6.8
Vidēji zemi (121–174 Ls)	0.178	0.035	0.245	-3.6	1.6	3.2
Vidēji augsti (210–299 Ls)	0.091	0.195	-0.029	-1.9	0.8	1.7
Augsti (300 Ls un vairāk)	0.103	0.459*	-0.248	-2.1	0.9	1.9
NA	0.247	0.393	0.141	-5.0	2.2	4.5
Novērojumu skaits	1421	638	783			
Pseudo R2	0.0830	0.0813	0.0946			
Log pseudolikelihood	-1682.2	-777.6	-885.0			

Piezīmes: Modeļu atkarīgais mainīgais atspoguļo respondentu atbildes uz jautājumu "Cik liela ir iespēja, ka Jūs tuvāko trīs gadu laikā varētu doties strādāt un/vai dzīvot uz ārzemēm?". Šim mainīgajam ir 4 iespējamās vērtības: (1) Ļoti maza/nekāda; (2) Drīzāk maza; (3) Drīzāk liela; (4) Ļoti liela. Tabulā parādīta faktoru ietekme uz (1) un (5) iznākuma varbūtību, kā arī uz (4) vai (5) iznākuma kopējo varbūtību. No 1549 respondentiem vecumā no 15 līdz 64 gadiem izslēgti 128, kuri nav atbildējuši uz šo jautājumu.

^a Datu ierobežojumu dēļ bērnu skaita indikatori attiecas tikai uz personām vecumā no 18 līdz 55 gadiem (t.i., pārējiem to vērtība ir pieņemta par 0, neatkarīgi no bērnu skaita). *, **, *** – novērtējums ir statistiski nozīmīgs, attiecīgi, 10%, 5%, 1% līmenī (uz robasto standartkļūdu pamata). *Avots:* Aptaujas dati un autora aprēķini.

2. Pielikums. Aptaujas tehniskā informācija

PĒTĪJUMA VEICĒJS	Pētījumu centrs SKDS
GENERĀLAIS KOPUMS	Rīgas pilsētas mājsaimniecības
PLĀNOTĀS IZLASES APJOMS	2000 mājsaimniecības (ģenerālajam kopumam reprezentatīva izlase)
SASNIEGTĀS IZLASES APJOMS	2007 mājsaimniecības
IZLASES METODE	Stratificētā nejaušā izlase
STRATIFIKĀCIJAS PAZĪMES	Administratīvi teritoriālā
APTAUJAS VEIKŠANAS METODE	Tiešās intervijas respondentu dzīves vietās
GEOGRĀFISKAIS PĀRKLĀJUMS	Rīga (39 izlases punkti)
APTAUJAS VEIKŠANAS LAIKS	2012.gada jūlijs

SASNIEGTĀS IZLASES SALĪDZINĀJUMS AR IEDZĪVOTĀJU STATISTIKU

	Respondentu skaits izlasē (%) pirms svēršanas	Respondentu skaits izlasē (%) pēc svēršanas	LR IeM PMLP Iedz. reg. dati uz 01.01.2012.
KOPĀ	100.0	100.0	100.0

RĪGAS PILSĒTAS ADMINISTRATĪVAIS RAJONS

Centra rajons	4.9	5.4	
Vidzemes priekšpilsēta	21.4	22.8	
Kurzemes rajons	17.0	17.4	
Zemgales priekšpilsēta	18.5	16.4	
Latgales priekšpilsēta	24.4	28.1	
Ziemeļu rajons	13.8	10.0	

DZIMUMS

Vīrieši	43.4	43.0	42.9
Sievietes	56.6	57.0	57.1

TAUTĪBA

Latvieši	43.5	41.5	44.6
Citi	56.5	58.5	55.4

VECUMS (gadi)

15 - 24	14.9	14.4	12.7
25 - 34	18.2	18.0	18.2
35 - 44	14.3	15.8	15.8
45 - 54	15.9	16.9	16.5
55 - 64.	13.8	14.0	14.9
65 un vairāk	22.8	20.9	21.9

STATUSS

Strādājošie	56.0	57.6
Nestrādājošie	44.0	42.4

IZGLĪTĪBA

Pamata	9.2	8.6
Vidējā, vidējā speciālā	59.3	58.9
Augstākā	31.5	32.5

PILSONĪBA

LR pilsoņi	72.2	71.4
Respondenti bez LR pilsonības	27.8	28.6

Dati tika svērti pēc pazīmēm: rajons, tautība, dzimums, vecums.