

APSTIPRINĀTA
ar Rīgas domes 21.06.2017.
lēmumu Nr.5430

Rīgas pilsētas pašvaldības kultūras stratēģija 2017.–2030.gadam

(Rīgas pilsētas kultūras stratēģijas 2008. –2025.gadam,
apstiprinātas ar Rīgas domes 08.07.2008. lēmumu Nr.3916,
aktualizācija)

Rīga 2017

Satura rādītājs

	lpp.
1. Lietoto terminu definīcijas	3
2. Rīgas pilsētas kultūras stratēģijas 2008. –2025. gadam aktualizācijas pamatojums	4
3. Kultūras nozares Rīgas pilsētā esošās situācijas raksturojums	5
3.1. Kultūras pieejamība Rīgas pilsētā	5
3.2. Kultūras loma un nozīme Rīgas pilsētas pārvaldībā	6
3.3. Kultūras pakalpojuma sniegšanas Rīgas pilsētā administratīvās kapacitātes novērtējums	7
3.4. Rīgas pašvaldības kultūras nozares iestādes	9
3.4.1. Kultūras iestādes	9
3.4.2. Kultūrizglītības iestādes	11
3.5. Apkaimes, radošie kvartāli un teritorijas	11
3.6. Iedzīvotāju iesaiste un līdzdalība	12
3.6.1. Dziesmu un deju svētku procesa nepārtrauktība, amatiermākslas un kultūrizglītības kolektīvi	13
3.6.2. Apkaimju aktivitātes un iedzīvotāju līdzdalība	14
3.6.3. Kultūras projektu realizācija un sabiedrības iesaiste	14
3.7. Kultūras ietekme uz tūrisma attīstību un citām ekonomikas jomām	16
3.8. Kultūras ietekme uz sabiedrības integrāciju	17
3.9. Starptautiskā sadarbība	18
4. Priekšrocības un trūkumi kultūras jomā Rīgas pilsētas pašvaldībā	19
5. Rīgas pilsētas pašvaldības kultūras stratēģijas 2017. –2030.gadam saskaņotība ar politikas plānošanas dokumentiem	20
6. Rīgas pilsētas pašvaldības kultūras attīstības vīzija	21
7. Rīgas pilsētas pašvaldības kultūras stratēģijas principi	21
8. Rīgas pilsētas pašvaldības kultūras attīstības mērķi, rīcības virzieni, uzdevumi, prioritātes, galvenie pasākumi un aktivitātes	23
9. Rīgas pilsētas pašvaldības kultūras stratēģijas 2017.–2030.gadam realizēšanas indikatori	25
10. Rīgas pilsētas pašvaldības kultūras stratēģijas 2017.–2030.gadam ieviešanas uzraudzība	25

1. Lietoto terminu definīcijas

Amatiermāksla – cilvēka radoša izpaušanās, saturīga brīvā laika pavadīšana un līdzdalība kultūras izziņāšanas, radīšanas, pārmantošanas, tālāknodošanas un popularizēšanas procesā. Tā ir viena no kultūras identitātes, t.sk. nemateriālā kultūras mantojuma izziņāšanas, uzturēšanas un pārmantošanas formām.

Amatiermākslas kolektīvs – viendabīga vai dažāda vecuma un etniskās piederības personu grupa, kuru regulārai darbībai apvieno kopīgas intereses kādā no mūzikas, mākslas, dejas vai citas radošas izpausmes jomām. Ar savu darbību amatiermākslas kolektīvs tiecas sasniegt iespējami augstākos rezultātus mākslinieciskajā jomā, brīvprātīgi piedaloties pašu iniciētos Rīgas, valsts vai starptautiska mēroga pasākumos, dalībniekiem par to nesaņemot atlīdzību.

Apkaime – piemērota lieluma apdzīvota vide, kurai ir sava apkalpe, identitāte un raksturs, kas izriet no apbūves veida, fiziskajām robežām, ainavas un iedzīvotāju kopības izjūtas.

Dziesmu un deju svētku procesa dalībnieki – kori, tautas deju, folkloras un tautas mūzikas kopas (kolektīvi), pūtēju un simfoniskie orķestri, lietišķās mākslas studijas, amatierteātri u.c., kuri ir attiecīgi sagatavoti un kvalificēti dalībai Dziesmu un deju svētkos.

Kultūra – šī jēdziena visplašākajā nozīmē ir visu to īpašo garīgo, materiālo, intelektuālo un emocionālo vērtību kopums, kas piemīt kādai sabiedrībai vai sociālai grupai un līdzās mākslai un literatūrai ietver sevī arī dzīves un līdzāspastāvēšanas veidus, vērtību sistēmas, tradīcijas un uzskatus.

Kultūras preces un pakalpojumi – tādas preces un pakalpojumi, kuri tapuši kultūras aktivitāšu procesā un kuriem piemīt kāda no turpmāk minētajām pazīmēm:

- 1) to radīšanai ir nepieciešama mākslinieciska, rūpnieciska vai amatnieciska jaunrade;
- 2) papildus iespējamai komerciālai vērtībai tiem piemīt arī simboliska nozīme, kas tiem piešķir kultūras vērtību;
- 3) tie rada vai var radīt intelektuālo īpašumu neatkarīgi no tā, vai saskaņā ar pastāvošo intelektuālā īpašuma likumdošanu tiem ir vai nav noteikta aizsardzība.

Kultūras industrijas – industrijas, kas ražo iepriekš definētās kultūras preces un pakalpojumus.

Kultūras tūrisms – ceļošana, kuras galvenais mērķis ir saistīts ar kultūrvides, tai skaitā – ainavu, vizuālās un skatuves/izpildītājmākslas, kā arī īpašu (vietējā) dzīves stila, vērtību, tradīciju, pasākumu pieredzēšanu, kā arī ar citiem radošiem un starpkultūru apmaiņas procesiem. Kultūras tūrismam ir pozitīva ekonomiskā un sociālā ietekme, tas veido un nostiprina identitāti, palīdz veidot valsts un lokālās kopienas tēlu un saglabāt kultūras un vēsturisko mantojumu. Tas veicina harmoniju un sapratni starp cilvēkiem un tautām.

Radošums – iedzimta un izkopta indivīda īpašība/spēja radīt oriģinālas un jaunas nozīmes vērtības un tēlus. Radošā darbība palīdz atklāt jaunas iespējas un formas labākiem dzīvošanas un darbības modeļiem, piemēroties jauniem apstākļiem un pārveidot esamību ar radošās iztēles un iniciatīvas palīdzību. Radošums attiecināms ne tikai uz jaunu mākslas priekšmetu vai stilu radīšanu, bet uz problēmu risināšanu jebkurā iespējamā jomā.

Radošās industrijas – aktivitātes, kuru izcelsme balstās indivīda radošajā darbībā, prasmēs un talantā un kurām, radot un izmantojot intelektuālo īpašumu, ir potenciāls veidot produktus ar augstu pievienoto vērtību. Tās aptver arhitektūru, reklāmu, mākslas un kultūras industrijas, dizainu (ieskaitot modi, grafisko dizainu un lietišķo mākslu), filmu,

datorspēļu un interaktīvās programmatūras, mūziku, jaunus medijus, izdevējdarbību, radio un televīziju.

Radošais kvartāls – ar radošā kvartāla jēdzienu saprotamas atbalstāmas, uzņēmīgu pilsētnieku iniciētas aktivitātes, kas norisinās noteiktās, dažādu mērogu pilsētvides telpās (ielās, to posmos, kvartālos, pagalmos, apbūves grupās, ēku kompleksos, degradētās teritorijās). Tās pozitīvi un harmoniski transformē pilsētvidi, veido jaunu vides estētiku, ētiku un pilda sociālo funkciju. Radošo kvartālu rezidenti tieši vai pastarpināti saistīti ar radošajām industrijām un mākslinieciskajām aktivitātēm, kā rezultātā šie kvartāli veicina pilsētas kultūrvides potenciālu.

2. Rīgas pilsētas kultūras stratēģijas 2008.–2025.gadam aktualizācijas pamatojums

Kopš laika, kad tika izstrādāta Rīgas pilsētas kultūras stratēģija 2008.–2025.gadam (apstiprināta ar Rīgas domes 08.07.2008. lēmumu Nr.3961), ir apstiprināti jauni valsts un pilsētas mēroga stratēģiskie plānošanas dokumenti, kā arī 2014.gadā Rīga bija Eiropas Kultūras galvaspilsētas statusā.

Rīgas pilsētas pašvaldības kultūras stratēģijas 2008.–2025.gadam aktualizācija – Rīgas pilsētas pašvaldības kultūras stratēģija 2017.–2030.gadam (turpmāk arī – *Stratēģija 2017–2030*) veidota kā ilgtermiņa kultūrpolicies plānošanas dokuments, kurā ietverts ilgtermiņa attīstības redzējums, stratēģiskie mērķi un attīstības prioritātes, ņemot vērā valsts un pašvaldības stratēģiskajos dokumentos iezīmētos kultūrpolicies virzienus. Aktualizācija ir izstrādāta, lai maksimāli plaši apzinātu esošo situāciju un progresīvi reaģētu uz tendencēm kultūras jomā, noteiktu Rīgas pilsētas kultūrpolicy ilgtermiņā, padziļinātu izpratni par kultūras nozīmi pilsētas pārvaldībā un sabiedrības attīstībā, pamatotu kultūras vietu un lomu pilsētas kopējā politikā, kā arī uzsvētu pilsētas kultūras vērtības, informētu sabiedrību par pašvaldības mērķiem un uzdevumiem kultūras atbalstam un attīstībai, jo Rīgas pilsētas pašvaldības uzdevums ir profesionāli kalpot pilsētas iedzīvotājiem – rīdziniekiem, veicinot viņu personīgo izaugsmi un dzīves kvalitātes uzlabošanu.

Atbilstoši Rīgas ilgtspējīgas attīstības stratēģijai līdz 2030.gadam¹ Rīgas pilsētas pašvaldības misija ir: godprātīgi un profesionāli kalpot pilsētas iedzīvotājiem, pastāvīgi un efektīvi pildot gan tiesību aktos noteiktās, gan brīvprātīgās funkcijas, racionāli, harmoniski un lietderīgi izmantojot pašvaldības resursus, lai, ētiski sadarbojoties ar Rīgas pilsētas iedzīvotājiem, nodrošinātu augstu dzīves kvalitāti un veicinātu rīdzinieku personīgo izaugsmi.

Rīgas ilgtspējīgas attīstības stratēģijā līdz 2030.gadam Rīgas pilsētas pašvaldība izvirzījusi četrus ilgtermiņa attīstības mērķus, tai skaitā “IM1 Prasmīga, nodrošināta un aktīva sabiedrība” un “IM4 Rīga – starptautiski atpazīstama, nozīmīga un konkurētspējīga Ziemeļeiropas metropole”.

Lai izstrādātu aktualizētu dokumentu *Stratēģija 2017–2030*, 2015. un 2016.gadā tika diskutēti darba grupās, apkopotī socioloģiskie pētījumi (“Sabiedrības integrācija Rīgā, Rīgas iedzīvotāju aptauja, 2014”, “Eiropas Kultūras galvaspilsētas Rīga 2014 programmas iekšējais gala/ex – post novērtējums, 2015” u.c.), kā arī izmantoti citu valstu pētījumi kultūras jomā. Diskusiju laikā gūtās atziņas un izteiktie priekšlikumi ir izmantoti, izveidojot

¹ <http://www.sus.lv/lv/jaunie-rigas-attistibas-planosanas-dokumenti-rigas-ilgtspējīgas-attistibas-strategija-lidz-2030gadam>

aktualizēto dokumentu *Stratēģija 2017–2030*, kā arī dokumentā iestrādāti uzdevumi no Rīgas ilgtspējīgas attīstības stratēģijas līdz 2030.gadam, Latvijas valsts kultūrpolitikas plānošanas dokumentiem, Latvijas kultūrzinātnieku atziņas un Eiropas Savienības pieņemtie dokumenti kultūras jomā.

3. Kultūras nozares Rīgas pilsētā esošās situācijas raksturojums

3.1. Kultūras pieejamība Rīgas pilsētā

Kultūras nozares darbība Rīgas pilsētā ir daļa no kopējās pilsētas attīstības stratēģijas, daļa no pilsētas tēla, kultūra ir neatņemama pilsētas misijas un vīzijas daļa. Turpmāk kultūras joma tiks raksturota gan kā pašvaldības politikas sastāvdaļa, gan iezīmēti nozaru attīstības virzieni.

Kultūrpolitikas pamatnostādnēs 2014.–2020.gadam “Radošā Latvija”² ir noteikts minimālais kultūras pakalpojumu grozs dažāda līmeņa pašvaldībām.

Rīga līdztekus Liepājai, Daugavpilij un Ventspilij definēta kā starptautiska līmeņa centrs, kurā jābūt iespējām saņemt šādus kultūras pakalpojumus:

- publisko bibliotēku un Latvijas Nacionālās bibliotēkas pakalpojumu kopums;
- arhīvu pakalpojumu kopums;
- profesionālās mākslas pieejamība (akustiska koncertzāle, laikmetīgās mākslas muzejs, izstāžu zāles, teātri, opera);
- muzeju pakalpojumu kopums (kultūras mantojuma saglabāšana, izpēte un pieejamība sabiedrībai);
- profesionālās kultūrizglītības piedāvājums (profesionālās ievirzes mākslas un mūzikas izglītības pakalpojums, profesionālās vidējās izglītības pakalpojums, augstākās izglītības piedāvājums);
- kultūras pasākumu un brīvā laika piedāvājums, Dziesmu un deju svētku procesa pieejamība, pakalpojums (daudzfunkcionāls kultūras centrs);
- kino izrādīšanas iespēja (kinoteātri);
- radošā uzņēmējdarbība.

Rīgas pašvaldība, valsts institūcijas, nevalstisko organizāciju sektors un privātie partneri gandrīz pilnībā nodrošina pakalpojuma groza kultūras jomā izpildi.

Kultūras ministrija, iesniedzot Ministru kabinetam konceptuālo ziņojumu “Par akustiskās koncertzāles īstenošanas modeli Rīgā”³, tajā atzīmējusi, ka “jaunas akustiskās koncertzāles celtniecība ir svarīgs un ļoti nozīmīgs kultūrvēsturisks, uz nākotni vērst lēmums, jo Rīga šobrīd ir viena no nedaudzajām galvaspilsētām Eiropā, kurai nav modernas koncertzāles ar profesionālajai mūzikai speciāli veidotu izcilas kvalitātes akustiku. Rīgā profesionālās mūzikas koncertiem izmanto dažādas telpas, kas ne vienmēr atbilst akustiskajām un mākslinieciskajām prasībām.” Ministru kabinets izskatījis šo jautājumu

² 3.pielikums Kultūrpolitikas pamatnostādnēm 2014.–2020.gadam “Radošā Latvija”.

³ Kultūras ministrijas konceptuālais ziņojums “Par akustiskās koncertzāles īstenošanas modeli Rīgā”, izskatīts Ministru kabineta 01.11.2016. sēdē, protokols Nr.58.

01.11.2016. sēdē un atbalstījis C alternatīvu – koncertzāles izveidi sadarbībā ar privāto partneri Rīgas degradēto teritoriju revitalizācijas ietvaros.

Kultūras ministrija 30.10.2014. ir parakstījusi nodomu protokolu ar Latvijas Laikmetīgās mākslas muzeja fondu par Latvijas Laikmetīgās mākslas muzeja būvniecības ieceres īstenošanu.

Īstenojot šīs ieceres, valsts noteiktais kultūras pakalpojumu grozs Rīgas pilsētā tiks īstenots pilnībā.

3.2. Kultūras loma un nozīme Rīgas pilsētas pārvaldībā

Kultūrpolitikas pamatnostādņēs 2014.–2020.gadam “Radošā Latvija” skaidrots, ka “kultūra – plašākā jēdziena izpratnē ir cilvēku un cilvēces visu sasniegumu kopums, forma un veids, kas caurstrāvo jebkuru cilvēcisku darbību un esamību. Kultūra ietver sabiedrībā atzītas vērtības, toleranci, indivīdu un sabiedrības ārējo un iekšējo orientāciju, ticību, radošu garu un intereses. Kultūras saglabāšanas un attīstības pamats ir valoda, folklorā, paražas, rituāli, tradīcijas, zināšanas un izglītības process, daudzveidība un interese par citām kultūrām, kā arī laikam atbilstošs radoša darba produkts. Šaurākā jēdziena izpratnē kultūra ir mākslas, arhitektūras, mūzikas, literatūras un citas radošās izpausmes”.

Nozīmīgs dokuments pilsētu kultūrpolitikas veidošanā, kas tika ņemts vērā, izstrādājot Rīgas pilsētas kultūras stratēģiju 2008.–2025.gadam, bija dokuments “Agenda 21 kultūrai” (*Agenda 21* ir starptautisks termins, kas nozīmē “Dienaskārtība 21.gadsimtam”). Dokuments “Agenda 21 kultūrai” tika pieņemts 08.05.2004. IV Pašvaldību forumā par sociālo iekļaušanos, kas notika Vispasaules kultūras foruma “Barselona 2004” ietvaros. Dokuments apliecina pašvaldību apņemšanos uzskatāmi parādīt, ka kultūras izpratne sekmē cilvēktiesības, ilgtspēju, demokrātisku līdzdalību un rada nosacījumus mieram. “Agenda 21 kultūrai” norāda uz akūtu nepieciešamību padziļināt attīstības jēdzienu pilsētu pārvaldes kontekstā, papildinot to ar kultūras dimensiju, jo kultūras attīstība ir nozīmīgs faktors, kas ietekmē dzīves kvalitāti, labklājību un pilsētu ilgtspējīgumu.

Savukārt Eiropas lielo pilsētu sadarbības tīkls “Eurocities” kā prioritāti ir iecēlis kultūru pilsētpārvaldes centrā. Jau 2002.gada septembrī “Eurocities” pieņēma kultūrpolitikas dokumentu “Pilsētas pārvaldes kultūras dimensija”, kurā tika definēta kultūrpolitikas loma pilsētai svarīgu jautājumu risināšanā. 2002.gada novembrī “Eurocities” gada sapulces un konferences degpunktā bija kultūras atzīšana par pilsētu attīstības noteicošo dimensiju. Vēlāk “Eurocities” stratēģisko mērķu uzskaitījumā, sadaļā “Radošā pilsēta”, tika uzsvērtā kultūras īpašā nozīme visos sabiedrības politikas līmeņos.

Rīgas pilsētai piemīt reģionālā kultūras centra nozīme, funkcijas, kas izpaužas gan nacionālā, gan starptautiskā mērogā. Rīgā atrodas nacionālas nozīmes kultūras institūcijas (Latvijas Nacionālā opera un balets, Latvijas Nacionālais teātris, Latvijas Nacionālais mākslas muzejs un citi), kā arī nozīmīgas pašvaldības kultūras iestādes (Rīgas Kultūras un tautas mākslas centrs “Mazā Ģilde”, VEF Kultūras pils, Kultūras pils “Ziemeļblāzma” u.c.), norisinās daudzi kultūras pasākumi, kuru nozīme vērtējama ne tikai pilsētas, bet arī valstiskā un starptautiskā mērogā. Kultūras industrijai ir nozīmīga loma pilsētas starptautiskās konkurētspējas stiprināšanā. Latvijas Institūta pasūtītajā pētījumā⁴ par

⁴ Latvija: konkurētspējīgas identitātes meklējumos, S.Anholts, Rīga, 2007

zīmolvedības stratēģiju norādīts, ka “Latvijā pastāv (..) Rīga. (..) Ikvienam jāparāda sava stiprā puse, un Latvijas galvenais trumpis ir Rīga.” Turklāt eksperts norādījis, ka “kultūra Rīgā ir izcila, Rīgai ir stils, un tā ir mūsdienīgāka nekā pārējā valsts daļa”.

Par vienu no būtiskām jomām pilsētas kultūrpolitikas veidošanā uzskatāmas radošās industrijas, kuru attīstībai un atbalstam jāveltī pienācīga uzmanība. Radošo industriju pamatā ir indivīda radošā darbība, prasmes un talants. Pateicoties radošajam un intelektuālajam ieguldījumam, tiek izstrādāti produkti vai pakalpojumi ar augstu pievienoto vērtību. Radot un izmantojot intelektuālo īpašumu, radošās industrijas var celt labklājību un radīt darbavietas, to klātbūtne var veicināt kāda reģiona vai pilsētas daļas attīstību un uzplaukumu. Tomēr jāņem vērā, ka radošo industriju produktu ražošana ir sarežģīts process, kura ietvaros, sadarbojoties publiskajam, privātajam un nevalstiskajam sektoram, mijiedarbojas idejas radīšana, īstenošana un publiskošana. Rīgas pilsētas pašvaldība no 2016.gada ir uzsākusi radošo kvartālu un teritoriju atbalsta programmas īstenošanu.

Rīgas pilsētas pašvaldība aktīvi iekļaujas arī Latvijas valsts simtgades svinību plānošanā. Ir izveidota darba grupa, kura izstrādājusi Latvijas valsts simtgades Rīgas pilsētas programmu 2017.–2021.gadam. Programma uzsākta 2017.gada janvārī, tajā iekļauti aptuveni 100 projektu, taču tā ir atvērta interesentu piedāvājumiem. Programmas izveides galvenie principi ir iedzīvotāju līdzdalība un projektu ilgtspēja. Projektu konkursu prioritātēs tiek iekļauts atbalsts projektiem, kas iezīmē gatavošanos Latvijas simtgadei, atspoguļo ar valsts dzimšanu saistītus vēsturiskus procesus, notikumus un godina ar tiem saistītas personības, akcentējot to nozīmību Latvijas un it īpaši Rīgas kultūrvēsturiskajā aspektā.

3.3. Kultūras pakalpojuma sniegšanas Rīgas pilsētā administratīvās kapacitātes novērtējums

Lai nodrošinātu kultūras pakalpojuma saņemšanu Rīgas iedzīvotājiem, Rīgas domes Izglītības, kultūras un sporta departaments (turpmāk arī – Departaments) saskaņā ar Rīgas domes 17.12.2009. nolikumu Nr.36 “Rīgas domes Izglītības, kultūras un sporta departamenta nolikums” ir Rīgas domes vadošā iestāde kultūras jomā, kas pilda savas funkcijas saskaņā ar Rīgas domes 01.03.2011. saistošajiem noteikumiem Nr.114 “Rīgas pilsētas pašvaldības nolikums”, Latvijas Republikas normatīvajiem aktiem un Departamenta nolikumu.

Noteiktos uzdevumus Departaments veic, izmantojot Departamenta cilvēkresursus un pakļautības iestādes. Departamenta Kultūras pārvaldē (turpmāk – Kultūras pārvalde) strādā 18 darbinieki, Kultūras pārvaldes reglamentā noteiktas šādas funkcijas un uzdevumi:

Galvenās funkcijas:

- 1) Rīgas pilsētas kultūras dzīves norišu daudzveidības un kultūras procesa pieejamības nodrošināšana;
- 2) kultūras vērtību un kultūrvēsturiskā mantojuma saglabāšana, pilsētvides kvalitātes pilnveidošana, jaunrades attīstīšana un Rīgas pilsētas iedzīvotājiem lietderīgu un radošu brīvā laika pavadīšanas iespēju nodrošināšana.

Galvenie uzdevumi:

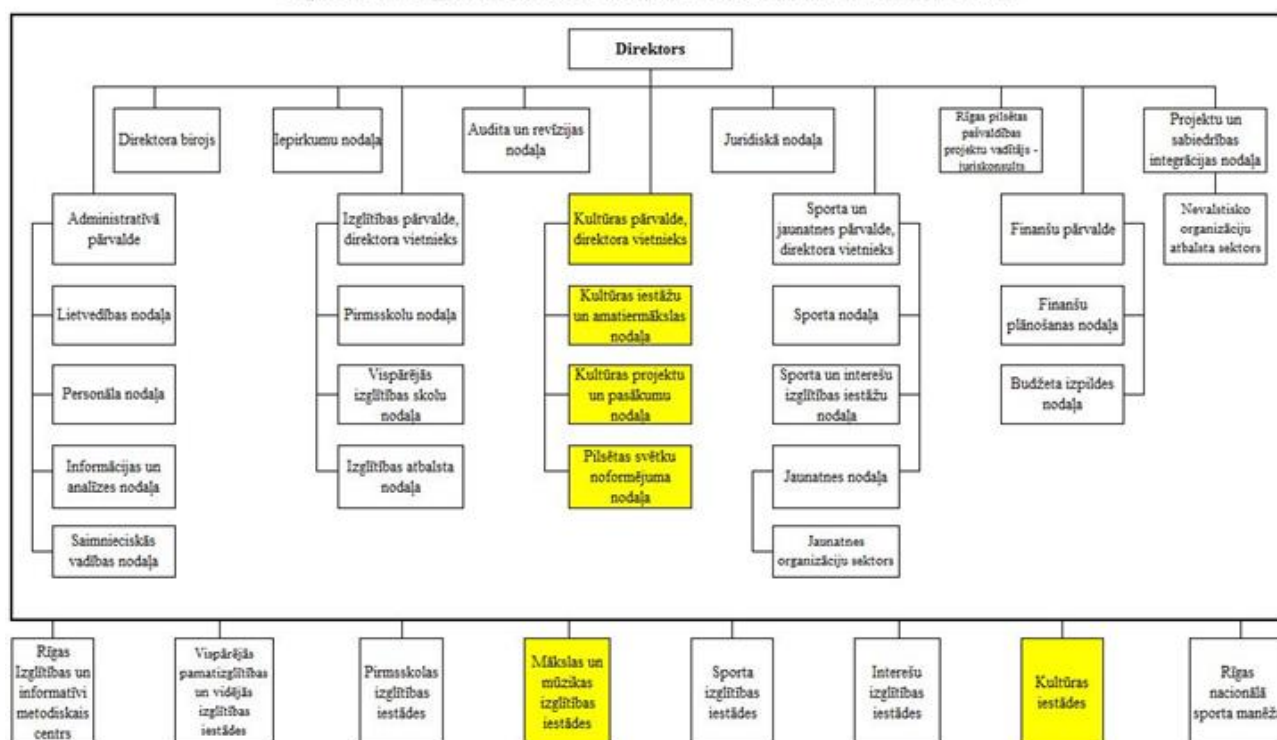
- 1) izstrādāt un iesniegt kultūras attīstības programmas un citus konceptuālus dokumentus, kā arī organizēt to īstenošanu;
- 2) noteikt prioritātes kultūras jomā;
- 3) izstrādāt Rīgas pilsētas pašvaldības kultūras pasākumu plānu un saskaņot Departamenta padotībā esošo iestāžu (turpmāk – Iestādes) darbības gada plānus;
- 4) izstrādāt un iesniegt Departamentā priekšlikumus par Departamenta padotībā esošo iestāžu dibināšanu, reorganizāciju un likvidāciju, kā arī sniegt priekšlikumus par Departamenta padotībā esošo iestāžu tīkla optimizāciju un infrastruktūras objektu izveidi, ierosināt jaunu kultūras objektu celtniecību un esošo objektu labiekārtošanu;
- 5) veicināt kultūras industriju attīstību;
- 6) nodrošināt Dziesmu un deju svētku procesa nepārtrauktību atbilstoši Departamenta kompetencei;
- 7) nodrošināt pašvaldības izveidoto profesionālo māksliniecisko kolektīvu darbību;
- 8) koordinēt amatiermākslas kolektīvu darbību, organizēt skates, konkursus un festivālus šajā jomā, kā arī sniegt Iestāžu amatiermākslas kolektīviem nepieciešamo nodrošinājumu Dziesmu un deju svētku starplaikā un Dziesmu un deju svētku laikā;
- 9) nodrošināt valsts svētku, atceres, piemiņas un atzīmējamo dienu, tradicionālo svētku un citu pasākumu norisi un noformēšanu Rīgā.

Departamenta pakļautībā ir kultūras un kultūrizglītības iestādes, piemēram, kultūras centri, mūzikas un mākslas skolas, publiskā bibliotēka, koncertorganizācija, izstāžu zāle un muzeji (vairāk 3.4.apakšpunktā). Pašvaldība atbalsta plaša spektra amatiermākslas kolektīvus (vairāk 3.6.1.apakšpunktā).

Kultūras nozares pārvaldība Rīgas pilsētas pašvaldībā

Apstiprināta ar
Rīgas domes Izglītības, kultūras un sporta departamenta
26.02.2015. rīkojumu Nr. 197 - rs

Rīgas domes Izglītības, kultūras un sporta departamenta struktūras shēma



3.4. Rīgas pašvaldības kultūras nozares iestādes

3.4.1. Kultūras iestādes

Departamenta pakļautībā ir šādas kultūras iestādes⁵: Rīgas Kultūras un tautas mākslas centrs “Mazā Ģilde”, Kultūras un tautas mākslas centrs “Ritums”, VEF Kultūras pils, Rīgas Centrālā bibliotēka ar 26 filiālbibliotēkām un četriem ārējās izsniegšanas punktiem, Orķestris “Rīga”, kā arī Rīgas pašvaldības kultūras iestāžu apvienība, kuras sastāvā ir Rīgas Porcelāna muzejs, Rīgas Jūgendstila centrs, Aleksandra Čaka memoriālais dzīvoklis – muzejs, Koncertorganizācija “Ave Sol”, Rīgas kamerkoris “Ave Sol”, Rīgas kultūras centrs “Iļģuciems”, Rīgas Kultūras un atpūtas centrs “Imanta”, Kultūras pils “Ziemeļblāzma”, 13.gs. valsts nozīmes arhitektūras pieminekļa Rīgas Sv.Pētera baznīcas pārvalde un izstāžu zāle “Rīgas mākslas telpa”.

Rīgas pilsētas pašvaldības kultūras centri (turpmāk arī – Centri) piedāvā plašu kultūras pakalpojumu klāstu, rūpējoties par to pieejamību dažādām sabiedrības daļām, lielākā daļa pasākumu apmeklētājiem ir bez maksas. Centri rūpējas par iespējām rīdiniem saturīgi pavadīt brīvo laiku un nodrošina Dziesmu un deju svētku procesa nepārtrauktību, atbalstot amatiermākslu. Centri dažādiem pasākumiem piesaista profesionālus māksliniekus un izpildītājus, tā sniedzot iespēju rīdiniem un Rīgas

⁵ <http://dati.e-skola.lv/lv/kulturas-iestades>

viesiem baudīt augstas kvalitātes priekšnesumus. Arī vēsture katram kultūras centram ir interesanta un izziņas vērtā. Tā piemēram, Kultūras pili “Ziemeļblāzma” pagājušā gadsimta sākumā uzcēla, finansēja un vēlāk atdāvināja “savai mīļajai latviešu tautai” kokrūpnieks un mecenāts Augusts Dombrovskis, Rīgas Kultūras un tautas mākslas centrs “Mazā Ģilde” atrodas vēsturiskajā 19.gadsimta otrajā pusē celtajā ēkā, kas saglabājusi izsmalcināto telpu interjeru, VEF Kultūras pils celta kā kultūras centrs un darbojas kopš 1960.gada.

Jaunākā kultūrtelpa Rīgas pilsētas pašvaldībā ir izstāžu zāle “Rīgas mākslas telpa”⁶ – daudzfunkcionāls mākslas un kultūras centrs, kas atrodas zem Rātslaukuma. Tā sadarbojas ar profesionāliem māksliniekiem un izpildītājiem, ir mājvieta laikmetīgās mākslas izstādēm un notikumiem.

Rīdzinieku un Rīgas viesu iecienīta kultūras norišu vieta ir 13.gs. valsts nozīmes arhitektūras piemineklis Rīgas Sv.Pētera baznīca, kurā notiek daudzi koncerti, izstādes, ir pieejams skatu tornis, no kura paveras visaptverošs skats uz Rīgas pilsētas panorāmu. Rīgas Sv.Pētera baznīca ir pilsētas dominante un augstākā smaile, viena no vecākajām un vērtīgākajām viduslaiku monumentālās arhitektūras celtnēm Baltijas valstīs.

Rīgas pašvaldības kultūras iestāžu apvienības Koncertorganizācija “Ave Sol”⁷ par savas darbības pamatuzdevumu uzskata augstas kvalitātes profesionālās un amatiermākslas pasākumu producēšanu, ietverot šajā procesā gan idejas izstrādi, gan idejas īstenošanu. Tā rūpējas arī par Rīgas kamerkori “Ave Sol”, kura dibināšanas (1969.g., dibinājis Imants Kokars) uzdevums bija rosināt latviešu komponistus strādāt laikmetīgās kora mūzikas virzienā, paplašinot Latvijas koru repertuāru. Arī šodien Rīgas kamerkoris “Ave Sol” turpina meklēt arvien jaunus muzikālus izaicinājumus un piedalās drosmīgos projektos, kas balstīti uz dažādu mākslas žanru sintēzi, vienlaikus neaizmirstot arī latviešu un pasaules kora mūzikas klasikas popularizēšanu.

Īpaša vieta Rīgas kultūrtelpā ir pašvaldības muzejiem: Aleksandra Čaka memoriālais dzīvoklis – muzejs ir izcilā pilsētas dzejnieka A.Čaka pēdējā dzīvesvieta, kur viņš dzīvojis līdz pat savai nāvei 1950.gadā; tajā unikālā kārtā saglabātas dzejnieka mēbeles, bibliotēka, vērtīgi mākslas darbi, sadzīves priekšmeti, fotoattēli, rokraksti, apģērbi un tekstilijas. Rīgas Porcelāna muzejs tika izveidots uz likvidētās A/S “Rīgas porcelāns” (bij. Rīgas porcelāna rūpnīca) muzeja kolekcijas bāzes, nodrošinot tās turpmāku saglabāšanu un izpēti. Rīgas Jūgendstila muzejs ir viens no jaunākajiem muzejiem Rīgā – tas atklāts 2009.gada pavasarī un atrodas dzīvoklī, kurā līdz 1907.gadam dzīvojis un strādājis izcilais latviešu arhitekts Konstantīns Pēkšēns. Muzejā atjaunots autentiskais 1903.gada interjers, muzeja ekspozīcija iepazīstina ar rīdzinieka dzīvokļa iekārtojumu 20.gadsimta sākumā.

Rīgas Centrālā bibliotēka⁸ ir viena no vecākajām publiskajām bibliotēkām Latvijā, atvērta 1906.gadā, bibliotēku akreditācijas procesā tai ir piešķirts Rīgas reģiona galvenās bibliotēkas statuss. Rīgas Centrālā bibliotēka ir informācijas, izglītības, kultūras, sabiedriskās saskarsmes un novadpētniecības centrs Rīgas pilsētas iedzīvotājiem un viesiem.

Gunārs Ordellovskis 1972.gadā nodibināja Latvijas pirmo profesionālo pūtēju orķestri “Rīga”⁹, kas “šobrīd pozicionējas kā koncertorķestris, uzstājas Rīgas pilsētas svētkos un valstiski nozīmīgās dienās, sniedz koncertus Rīgas koncertzālēs un Rīgas Domā,

⁶ <http://dati.e-skola.lv/lv/kulturas-iestades>

⁷ Turpat.

⁸ Turpat.

⁹ Turpat.

aicina mazos klausītājus uz sarunām par mūziku kinoteātrī “Splendid Palace”, atskaņo visdažādāko stilu skaņdarbus, allaž meklē jauno un neatklāto mūziku.

3.4.2. Kultūrizglītības iestādes

Departamenta pakļautībā ir 9 kultūrizglītības iestādes (mūzikas un mākslas skolas; turpmāk – Skolas): Jāzepa Mediņa Rīgas 1.mūzikas skola, Augusta Dombrovska mūzikas skola, Rīgas 3.mūzikas skola, Pārdaugavas Mūzikas un mākslas skola, Juglas Mūzikas skola, Pāvula Jurjāna mūzikas skola, Latgales priekšpilsētas mūzikas un mākslas skola, Māras Muižnieces Rīgas mākslas skola un Bolderājas Mūzikas un mākslas skola.

Skolas, kurās katru mācību gadu mācās ap 5000 audzēkņu, piedāvā plašu klāstu profesionālās ievirzes programmas mūzikā un mākslā un interešu izglītību, kā arī studijas pieaugušo apmācībai. Skolu svarīgākie uzdevumi ir veicināt audzēkņu personības izaugsmi, pozitīvas un humānas attieksmes veidošanos mijiedarbībā ar kultūru, apkārtējiem un sevi, sekmēt audzēkņu profesionālo spēju, prasmju un iemaņu mūzikā un mākslā attīstību, veidot profesionālu pamatu un palīdzēt atrast motivāciju mūzikas vai mākslas izglītības turpināšanai vidējās un augstākās izglītības mācību iestādēs, veicināt sabiedrības etnisko un sociālo integrāciju, nodrošināt iespējas audzēkņu interešu, spēju un talantu izkopšanai. Mācību satura realizēšanā tiek praktizēta individuāla pieeja katram skolēnam, viņa individuālajām spējām, vecumam un veidojošās personības īpašībām. Skolas veicina savu audzēkņu dalību dažādos reģionālajos, valsts un starptautiskajos konkursos un festivālos, tā veicinot viņu radošo attīstību.

Līdztekus profesionālās ievirzes programmu piedāvājumam bērniem un jauniešiem Skolās ir dažādi akcenti, kas paspilgtina katras Skolas individualitāti. Tā piemēram, Pārdaugavas Mūzikas un mākslas skola ir pārņēmusi Romja Bēma pilsētai dāvināto mākslas darbu kolekciju un turpina darbu pie kolekcijas apzināšanas, restaurēšanas un plānotās “R.Bēma mākslas telpas” projekta virzības. Pāvula Jurjāna mūzikas skola kopā ar kolēģiem no Somijas un Zviedrijas darbojas Ziemeļu Ministru padomes programmas “Nordplus Junior” atbalstītā kopīgā projektā “Tikšanās mūzikā. Jaunas pieejas speciālās mūzikas izglītībā” un turpinās strādāt pie metodisko materiālu izstrādes mūzikas terapijas programmai bērniem ar runas problēmām, kā arī turpina bērnu ar īpašām vajadzībām izglītošanu. Vairāk nekā 20 gadus Juglas Mūzikas skolā dažādu instrumentu spēli apgūst vājredzīgi un neredzīgi bērni. Skolu audzēkņi regulāri sniedz priekšnesumus pansionātos, pirmsskolas izglītības iestādēs, baznīcās u.c.

Rīgas mūzikas skolu apvienotais simfoniskais orķestris turpinās piedalīties pilsētai un valstij svarīgos muzikālos projektos.

3.5. Apkaimes, radošie kvartāli un teritorijas

Rīgas domes Pilsētas attīstības departaments apkaimes jēdzienu¹⁰ skaidro kā piemērota lieluma apdzīvotu vidi, kam ir sava apkalpe, identitāte un raksturs, kas izriet no apbūves veida, fiziskajām robežām, ainavas un iedzīvotāju kopības izjūtas. Šobrīd Rīgas

¹⁰ <http://www.apkaimes.lv/about>

pilsētā definētas 58 apkaimes, kas nav iecerētas kā administratīvas vienības, tomēr ar dažādu kultūras projektu palīdzību paredzēts veicināt rīdzinieku piederības sajūtas noteiktām pilsētas teritorijām veidošanos, līdzdalību un iesaisti.

Lai arī jau šobrīd dažādos konkursos kā prioritāte tiek akcentēts atbalsts projektiem, kas sekmē pilsētas kultūrvides attīstību, iezīmē apkaimju identitāti, veicina lokālo kopienu aktivitāti pilsētas kultūras dzīvē un ir nozīmīgi saliedētas sabiedrības veidošanā, *Stratēģija 2017–2030* papildu akcentu liek arī kultūras procesu norisei un to atbalstam apkaimēs.

Apkaimes identitātes veidošanā liela nozīme ir radošajiem kvartāliem un teritorijām, kas veic lokālu apkaimes kultūras funkciju.

Rīgas ilgtspējīgas attīstības stratēģija līdz 2030.gadam¹¹ uzsver:

1. Atbalsta programmas veidojamas tā, lai būtu piemērotas dažādu pasākumu norisei un rosinātu arī tuvējās apkaimes iedzīvotājus radošām izpausmēm šo telpu lietojuma aktivizācijai (mākslas izstāžu telpa, performances, gaismas festivāli, informācijas punkti u.tml.) – no monofunkcionālas telpas uz daudzfunkcionālu telpu.

2. Rīgas pilsētas situācijā ar radošā kvartāla jēdzienu saprotamas atbalstāmas, uzņēmīgu pilsētnieku iniciētas aktivitātes, kas norisinās noteiktās, dažāda mēroga pilsētvides telpās (ielās, to posmos, kvartālos, pagalmos, apbūves grupās, ēku kompleksos, degradētās teritorijās). Tās pozitīvi un harmoniski transformē Rīgas pilsētvidi, veido jaunu vides estētiku, ētiku un pilda sociālā reaktora funkciju. Radošo kvartālu rezidenti tieši vai pastarpināti saistīti ar radošajām industrijām un mākslinieciskajām aktivitātēm, kā rezultātā šie kvartāli veicina arī Rīgas kultūrvides potenciālu Ziemeļeiropā.

3. Rīgas pilsētas pašvaldība apzinās, ka radošie kvartāli ir stratēģiski svarīgi Rīgas laikmetīgās identitātes stūrakmeņi, kas veido būtisku apkaimju lokālpatriotisma dimensiju, un, stimulējot to attīstību un ģeogrāfisko izplatību, tiek veicināta vietējās, unikālās kultūras, uzņēmējdarbības un dzīvesveida attīstība, kā arī dažādota un paaugstināta pilsētas ainaviskā vērtība.

4. Radošie kvartāli joprojām ir aktuāla metode pilsētvides vitalitātes atbalstam.

Pēc diskusijām ar Radošo kvartālu un teritoriju asociācijas biedriem, piedaloties publiskās nevalstisko organizāciju rīkotās diskusijās un izvērtējot citu valstu pieredzi, Departaments izveidoja Radošo kvartālu un teritoriju atbalsta programmu. Programmas īstenošanai 2016.gadā tika izsludināts konkurss¹², uz finansiālu atbalstu 2016.gadam pieteicās 22 organizācijas, tika atbalstītas 14 organizācijas. 2017.gadā konkursā¹³ uz finansiālo atbalstu pieteicās 18 organizācijas, tika atbalstītas 15 organizācijas.

3.6. Iedzīvotāju iesaiste un līdzdalība

Viens no Rīgas pilsētas pašvaldības stratēģiskajiem darbības principiem ir iedzīvotāju iesaiste un līdzdalība kultūras procesos un norisēs, kas tiek nodrošināta ar iespēju piedalīties publiskos projektu konkursos, veidojot plašu pilsētvides pieejamību, atbalstot amatiermākslas kustību.

¹¹ <http://www.sus.lv/lv/jaunie-rigas-attistibas-planosanas-dokumenti-rigas-ilgtspejigas-attistibas-strategija-lidz-2030gadam>

¹² <http://www.kultura.riga.lv/public/74789.html>

¹³ Turpat.

3.6.1. Dziesmu un deju svētku procesa nepārtrauktība, amatiermākslas un kultūrizglītības kolektīvi

Viens no Departamenta uzdevumiem ir nodrošināt nemateriālā kultūras mantojuma saglabāšanu, Dziesmu un deju svētku procesa nepārtrauktību atbilstoši Departamenta kompetencei un koordinēt amatiermākslas kolektīvu, interešu un vispārējās izglītības iestāžu, mākslas un mūzikas skolu kultūrizglītības kolektīvu (turpmāk – kultūrizglītības kolektīvi) darbību un piedalīšanos Dziesmu un deju svētkos, tādēļ Departaments atbalsta plaša spektra amatiermākslas un kultūrizglītības kolektīvus: korus (sieviešu, vīru, jauktos, senioru, zēnu, kamerkorus), deju kolektīvus (bērnu, jauniešu, vidējās paaudzes, senioru), koklētāju ansambļus, folkloras kopas, tautas lietišķās mākslas studijas un vizuāli plastiskās mākslas pulciņus (aušanas, keramikas, adīšanas, ādas apstrādes, knipelēšanas, pīšanas, koktēlniecības, auduma apgleznošanas, kalšanas, izšūšanas, tamborēšanas, mežģīņu darināšanas, tekstilrokdarbu, šūšanas un modelēšanas, stikla apstrādes, papīra plastikas, metālapstrādes, rotu izgatavošanas), pūtēju orķestrus, vokālos ansambļus (bērnu, senioru, vīru, sieviešu, mazākumtautību, vokālā džeza), tautas tēlotājmākslas studijas (tēlniecības studijas, gleznošanas studijas), amatierteātrus un skolēnu teātrus, foto un kino studijas, instrumentālos ansambļus (tautas mūzikas ansambļus, kapelas).

2017.gadā Rīgā pašvaldības atbalstīti darbojas 276 amatiermākslas kolektīvi ar vairāk nekā 13 000 dalībnieku, no tiem 174 pašvaldības kultūras iestāžu amatiermākslas kolektīvi un 102 citu dibinātāju amatiermākslas kolektīvi, kopā 525 darbinieki un speciālisti.

Kopš 2014.gada Rīgas pašvaldībā darbojas jauna amatiermākslas kolektīvu atbalsta sistēma. Finansējuma apjomu un piešķiršanas kārtību regulē Departamenta nolikums “Rīgas pilsētas amatiermākslas kolektīvu, to vadītāju un speciālistu finansēšanas kārtība”¹⁴.

2016.gadā Rīgas vispārīzglītojošajās skolās un interešu izglītības centros darbojās šādi kultūrizglītības kolektīvi: 665 kori un vokālie ansambļi, 217 tautas deju kolektīvi, 917 vizuālās un vizuāli plastiskās mākslas kolektīvi, 296 skolēnu teātri, 21 folkloras kopa.

Apvienība SIA “Aptauju Centrs” un SIA “Excolo Latvia”¹⁵ laikā no 01.07.2016. līdz 17.08.2017. veica aptauju par Rīgas iedzīvotāju apmierinātību ar pašvaldības darbību un pilsētā notiekošajiem procesiem.

Vērtējumi par iespējām bērniem iesaistīties pulciņos, amatiermākslas kolektīvos pēdējo trīs gadu laikā bijuši līdzīgi – 2016.gadā pozitīvus vērtējumus snieguši 73% rīdzinieku, kuru ģimenēs ir nepilngadīgi bērni. Izteikti zemāks ir pilsētnieku vērtējums par iespējām pieaugušajiem iesaistīties pulciņos un amatiermākslas kolektīvos – tās pozitīvi vērtē tikai 49% aptaujāto. Turklāt negatīvo vērtējumu īpatsvars ir tikai 12%, kamēr kopumā 40% iedzīvotāju nav varējuši šo aspektu novērtēt, jo par to neinteresējas.

Arī vērtējumi par iespējām pieaugušajiem iesaistīties pulciņos un amatiermākslas kolektīvos ilgtermiņā ir paaugstinājušies (no 41% 2007.gadā līdz 49% 2016.gadā). Savukārt vērtējumi par iespējām bērniem iesaistīties pulciņos un amatiermākslas kolektīvos bijuši izteikti pozitīvi pēdējo trīs gadu laikā, kad šis aspekts ticis mērīts.

¹⁴ <http://www.kultura.riga.lv/public/32251.html>

¹⁵ Aptauja “Rīgas iedzīvotāju apmierinātība ar pašvaldības darbību un pilsētā notiekošajiem procesiem” (2016).

3.6.2. Apkaimju aktivitātes un iedzīvotāju līdzdalība

Iedzīvotāju iesaiste un līdzdalība apkaimju aktivitātēs tiek nodrošināta, rīkojot iedzīvotājiem kultūras pasākumus, atbalstot radošo kvartālu un teritoriju, biedrību, nodibinājumu un domubiedru grupu kultūras projektus kultūras projektu konkursos.

Kultūras projektu konkursos¹⁶ viena no prioritātēm ir rīdzinieku piederības sajūtas noteiktām pilsētas teritorijām veidošana, līdzdalības un iesaistes veicināšana.

Izvērtējot Rīgas kā Eiropas Kultūras galvaspilsētas (turpmāk – EKG 2014) 2014.gada programmu¹⁷ (turpmāk – Novērtējums), tika izdarīti vērtīgi secinājumi. Daži no tiem: “EKG 2014 programmā nevalstiskajām organizācijām bija nozīmīga loma un ilgtermiņa ietekme gan kopienai, apkaimju un radošo kvartālu attīstībā, gan kultūrpolitikas veidošanā valsts un pašvaldības mērogā. Jāsecina, ka EKG 2014 būtisks līdzdalības veids bija brīvprātīgo iesaiste, kas notika plānveidīgi un koordinēti”. Apkaimju iniciatīvu novērtējums liecināja, ka šo teritoriju iedzīvotāju vairākuma intereses visbiežāk ir vērstas uz populārās kultūras piedāvājumu. Būtisks kultūras piedāvājuma uzdevums bija paplašināt kultūras un mākslas vajadzību spektru. Šī uzdevuma izpilde ir īstenojama tikai ilgtermiņā, turklāt apkaimju projektu apmeklējuma intensitātes analīze liecina, ka salīdzinoši lielākas apkaimju aktivizēšanas iespējas ir tajās apkaimēs, kur ir attīstīta kultūras organizāciju infrastruktūra, ar ko galvenokārt tiek domāti Rīgas pilsētas apkaimju kultūras centri. Kultūras centru renovācija vai izveide ārpus Rīgas centra ir nostiprinājusies kā Rīgas kultūrpolitikas mērķis.”

Novērtējumā arī teikts, ka “īpaša nozīme pilsētas ārpuscentra teritoriju iedzīvotāju dzīves kvalitātes uzlabošanā ir dažādām iedzīvotāju līdzdalības izpausmēm, kas var būt nozīmīgs resurss radošu ideju attīstībā un projektu finansējuma piesaistē”.

Kā atzīmēts Novērtējumā, līdzdalībai kultūras norisēs var būt gan pasīva forma (pasākumu apmeklējums), gan aktīva (iedzīvotāju iesaistīšanās). Kā svarīgākie līdzdalības aspekti minēti: iedzīvotāju aktīva līdzdalība pasākumos, nevalstisko organizāciju dalība projektu īstenošanā un brīvprātīgo iesaiste organizatoriskajos darbos. Šos aspektus plānots izmantot, veidojot kultūras piedāvājumu Rīgas pilsētas pašvaldībā.

2017.gada vasarā divās Rīgas apkaimēs – Mežaparkā un Ķengaragā – darbu ir sācis eksperimentāls projekts – mobilas kultūrtelpas “Stropi”, kas nodrošina kultūras pasākumu programmu vietējo apkaimju iedzīvotājiem visas vasaras garumā.

3.6.3. Kultūras projektu realizācija un sabiedrības iesaiste

Vienota kultūras pasākumu programma katram gadam Rīgas pilsētas pašvaldībā tiek veidota, apvienojot pašvaldības kultūras iestāžu un Kultūras pārvaldes redzējumu par katra gada aktualitātēm kultūras jomā. Viena no prioritātēm kultūras procesa nodrošināšanā ir rīdzinieku piederības sajūtas veidošana noteiktām pilsētas teritorijām, līdzdalības un iesaistes veicināšana, arī kultūras projektu konkursos viena no galvenajām vadlīnijām ir apkaimju identitātes veidošana, iedzīvotāju iesaiste.

¹⁶ <http://www.kultura.riga.lv/public/32251.html>

¹⁷ Eiropas Kultūras galvaspilsētas Rīga 2014 programmas iekšējais gala/ex-post novērtējums.

Kultūras pasākumus (tai skaitā arī kultūras centros vai kultūras centru iniciētos) Departaments līdzfinansē, izmantojot konkursu mehānismu, kur piedalīties un pretendēt uz finansējuma saņemšanu var jebkura Uzņēmumu reģistrā reģistrēta nevalstiska organizācija, pašvaldības un valsts iestāde vai institūcija, komersants, vai atkarībā no konkursa specifikas arī fiziska persona, kura sasniegusi 18 gadu vecumu. Konkursu finanšu piešķirumi pasākumu atbalstam netiek saistīti ar kādām īpašām pazīmēm, bet tikai un vienīgi ar konkursos iesniegto projektu kvalitāti, atbilstību konkursu prioritātēm un iesniedzēju iespējām tos realizēt. Tieši tāpat arī Departamenta padotības iestādes īsteno savus plānotos pasākumus. Konkursu prioritātēs tiek izvirzīta gan amatiermākslas attīstība, gan augstvērtīgi projekti visos profesionālās mākslas žanros – teātrī, kino, grāmatniecībā, vizuālajā mākslā u.c.¹⁸

No 2007.gada uzsākta Rīgas Festivālu mērķprogramma, kurā katru gadu finansiālais atbalsts tiek sniegts ap 40 profesionālās mākslas projektiem (festivāls “Rīgas Ritmi”, Rīgas Operas festivāls, Rīgas Starptautiskais kino festivāls, Baltijas baleta festivāls un citi).

2016.gadā Kultūras pārvalde īstenoja 11 projektu un pasākumu finansēšanas konkursus¹⁹, gan atbalstot profesionālo mākslu, gan nodrošinot tradicionālo kultūras pasākumu norisi pilsētā (Lieldienas, Mātes diena, valsts svētku atzīmēšana u.c.), gan pilsētas svētku noformējumu un vides objektu festivālu “Ziemassvētku egļu ceļš”. Kopumā 2016.gadā projektu un pasākumu finansēšanas konkursos atbalstīti 529 projekti. Kultūras projektu un pasākumu norises 2016.gadā apmeklējuši ap 1,5 milj. iedzīvotāju.

Konkurss	Iesniegtie pieteikumi	Atbalstītie pieteikumi	Summa, EUR
Rīgas Festivālu mērķprogramma	71	33	455 000
Rīgas domes kultūras projektu finansēšanas konkurss	281	131	213 433
Tradicionālo kultūras pasākumu finansēšanas konkurss	234	144	1 009 217
Kultūras pasākumu finansēšanas konkurss	274	153	140 129
Gaismas festivāla “Staro Rīga” projektu un ideju finansēšanas konkurss	46	19	293 594
Radošo kvartālu un teritoriju atbalsta finansējuma konkurss	22	14	70 000
Svētku noformējuma, vides objektu/instalāciju māksliniecisko ideju skiču un to realizēšanas tehnisko risinājumu projektu atlases konkurss	6	4	8 778
Vides objektu festivāla “Ziemassvētku egļu ceļš” projektu atlases konkurss	21	10	55 333
Skatlogu, ēku fasāžu un priekšlaukumu noformējuma konkurss “Ziemassvētki 2016”	37	12	2 900
Ziemassvētku egļu noformējuma māksliniecisko ideju skiču un to realizēšanas tehnisko risinājumu projektu atlases konkurss	6	2	23 995

¹⁸ <http://www.kultura.riga.lv/public/32251.html>

¹⁹ Rīgas domes Izglītības, kultūras un sporta departamenta 2016.gada plāna izpilde.

Latvijas Mākslas akadēmijas Radošo projektu darbnīcas konkurss tematisku vides objektu projektu izstrādei Vides objektu festivālam “Ziemassvētku egļu ceļš 2016”	13	8	33 176
--	----	---	--------

Aptaujā, ko 2016.gadā veica SIA “Aptauju Centrs” un SIA “Excolo Latvia”²⁰, tika vērtēta pilsētnieku apmierinātība ar kultūras pasākumiem Rīgā.

Iedzīvotāju vērtējums par kultūras pasākumiem Rīgā ir izteikti augsts – 93% ir apmierināti ar kultūras pasākumiem pilsētā.

Pilsētnieku apmierinātība ar kultūras pasākumiem Rīgā pēdējo trīs gadu laikā bijusi augsta (93%–94%), un kopš 2008.gada novērojams pozitīvo vērtējumu pieaugums (no 76% 2008.gadā līdz 93% 2016.gadā). Jāuzsver, ka apmierinātība ar kultūras pasākumiem Rīgā ir vienlīdz augsta visās sociāli demogrāfiskajās grupās, tāpēc var uzskatīt, ka kultūras pieejamība un kvalitāte Rīgas pilsētā ir viens no vissekmīgākajiem pašvaldības darba aspektiem.

3.7. Kultūras ietekme uz tūrisma attīstību un citām ekonomikas jomām

Vairāki kultūras jomas pētnieki ir pierādījuši, ka “kultūras pasākumiem ir svarīga loma tūrisma galamērķa plānošanā, tie uzlabo un rada saikni starp tūrisma un komerciju: pasākumi darbojas kā pilsētas tēla veidotāji, ekonomikas attīstītāji, tūristu piesaistītāji, turklāt pārvarot sezonalitāti. Pasākumi sekmē resursu ieguldījumu vietējās kopienas un biznesa attīstīšanā un ierasto tūrisma sektoru attīstībā²¹”.

“Pilsētās, kurās notiek vērienīgi pasākumi, ir vērojams tūrisma un viesu intensitātes kāpums. Piemēram, no 1995. līdz 2003.gadam pilsētās, kas bija Eiropas Kultūras galvaspilsētas statusā, par 12% pieauga naktsmītņu izmantotāju skaits.”²² Dati rāda, ka iedzīvotāji un ārvalstu tūristi ceļo galvenokārt tikai uz EKG pasākumu pilsētu, ar ļoti minimālu EKG pārstāvošās valsts citu pilsētu apmeklējumu. Šis efekts ir redzams ne tikai saistībā ar EKG, bet ar jebkuru lielu pasākumu. Tūristu interese ir vērsta tikai uz vienu valsts pilsētu.

Novērtējumā²³ atzīmēts, ka “viens no EKG 2014 mērķiem bija izcelt un prezentēt kultūras, izglītības un tautsaimniecības nozaru kopsakarības, apliecinot, ka šo jomu sinerģijā attīstās uz zināšanām balstīta ekonomika, izceļot radošo industriju nozīmi tautsaimniecībā. Aptaujājot Rīgas pilsētas iedzīvotājus, 25% no tiem uzskatīja, ka “Rīga 2014” programmas ieguvums ir fakts, ka Latvijas kultūras dzīves procesos vairāk iesaistījās uzņēmēji, palielinājās investīcijas kultūrā, bet 29%, ka palielinājās biznesa iespējas arī tiem uzņēmējiem, kas nav tieši saistīti ar kultūras un mākslas nozari”.

²⁰ Aptauja “Rīgas iedzīvotāju apmierinātība ar pašvaldības darbību un pilsētā notiekošajiem procesiem” (2016).

²¹ Richards, Greg, Palmer, Robert. Eventful Cities: Cultural Management and Urban Revitalization – Why Cities Need to be Eventful. Elsevier Ltd.:2010 pg 1-37.

²² Frey, Bruno, Hotz, Simone, Steiner, Lasse. European Capitals of Culture and Life Satisfaction. Sage Journals; Volume 52 (2); 2015; 374-394.

²³ Eiropas kultūras galvaspilsētas Rīga 2014 programmas iekšējais gala/ex-post novērtējums.

Turklāt Novērtējumā²⁴ tika veikta EKG 2014 programmas vairāku tematisko līniju projektu izpēte, lai rastu atbildi uz jautājumu: kāds bija EKG 2014 programmas ekonomiskās ietekmes apjoms. Rezultātā iegūti secinājumi, ka “programmas finansējums novirzīts piecām lielām grupām jeb kategorijām, kuras būtiski izšķirt – kultūras sektors saņēmis 41,5% finansējumu projekta nodrošināšanai. Atbalstam, bez kura nav iespējams izveidot nevienu kultūras projektu un kurā neietilpst tikai klasiskā izpratnē kultūras pārstāvji, ir bijuši nepieciešami 17% no kopējā finansējuma. Projektu izveidē trešā daļa jeb 33% finansējuma ticis izlietots pakalpojumiem ārpus kultūras sektora, kas parāda aptuveno programmas “Rīga 2014” ekonomisko ieguldījumu citos sektoros un to, ka, atbalstot kultūras projektus, finansiāli ieguvēji var būt dažādi tautsaimniecības sektori. Zinātne un pētniecība, kurā ietilpst gan kultūras sektora, gan citu sektoru pārstāvji, ir saņēmusi 2,48% finansējuma. Nodokļi (no autoratlīdzībām, darba algām u.c.), kas kopā sastāda 6,02%(*), šajā kategorizācijā ir specifiski un nav aplūkojami viennozīmīgi, jo tajos ietilpst IIN un VSaOI, bet nav ņemts vērā PVN, kurš pēc likumdošanas tiek maksāts atšķirīgi un atskaitēs atsevišķi netiek uzrādīts. Tātad procentuāli nodokļi no programmas bijuši daudz lielāki”.

Citu valstu pētnieku pētījumi rāda, ka “ekonomika un tūrisms²⁵, pasākumu esība un tūrisms ir saistīti”, un arī tāds jēdziens kā “prieks” ir saistīts ar pasākumu pastāvēšanu. Prieka ekonomika²⁶ – šī zinātne ir diezgan jauna, bet tā kļūst arvien atzītāka un svarīgāka. Saistība starp prieku un kultūru ir maz pētīta, tomēr daži pētījumi rāda, ka ir pozitīva korelācija starp prieku/dzīves gandarījumu un kultūras pasākumu apmeklēšanu.

Lai paaugstinātu starptautisko konkurētspēju, pilsētas mēģina uzlabot savu profilu ar kultūras infrastruktūras objektu un izklaides kompleksu būvniecību, kā arī, organizējot īpašus kultūras notikumus un ikgadējus festivālus. Politikas veidotāji mēdz uzskatīt kultūras industriju kā jaunu darbavietu radītāju. Kultūra ne tikai palielina pilsētvides kvalitāti un daudzfunkcionalitāti, tā ir kļuvusi arī par svarīgu ekonomikas sastāvdaļu.²⁷

3.8. Kultūras ietekme uz sabiedrības integrāciju

2014.gada maijā Tirgus un sabiedriskās domas pētījumu centrs SKDS veica pētījumu “Sabiedrības integrācija Rīgā: Rīgas iedzīvotāju aptauja”.²⁸

Aptaujāto vairākums uzskata, ka Rīgā sabiedrības saliedētību veicinošu pasākumu ir kopumā pietiekami daudz (63%). Lūgti nosaukt, kādi pasākumi būtu nepieciešami sabiedrības saliedētības veicināšanai, biežāk tika nosaukti kopīgi pasākumi dažādām tautībām (12%), sporta pasākumi (7%) un kultūras pasākumi (5%). Jāatzīmē, ka 37% uz šo jautājumu nevarēja atbildēt un vēl 12% uzsvēra, ka šādu pasākumu jau tagad ir pietiekami.

Aptaujas dati liecina, ka Rīgas pilsētas iedzīvotāji kopumā atzinīgi vērtē saņemtos pakalpojumus – atzinīgākais vērtējums ir ticis sniegts Kultūras centriem (pozitīvi vērtē

²⁴ Eiropas kultūras galvaspilsētas Rīga 2014 programmas iekšējais gala/ex-post novērtējums.

²⁵ Du, Ding, Lew, Alan A., Ng, Pin T. *Tourism and Economic Growth*; Sage Journals. Volume 55 (4); 2016; 454 – 464.

²⁶ Toshiaki Tachibanaki. *Advances in Happiness Research: A Comparative Perspective*. Japan: Springer. 2016.

²⁷ Aalst, Irina Van, Melik, Rianne Van. *City festivals and urban development: does place matter?* Sage Journals; Volume 19 (2); 2011; 195 – 206.

²⁸ Tirgus un sabiedriskās domas pētījumu centrs SKDS veica pētījumu “Sabiedrības integrācija Rīgā: Rīgas iedzīvotāju aptauja”, 2014.

97% no tiem, kas pakalpojumus ir saņēmuši), Rīgas Centrālajai bibliotēkai (95%) un interešu izglītības iestādēm (91%).

Rīgas pilsētas rīkotos publiskos svētku pasākumus ir apmeklējuši nedaudz vairāk kā 2/3 aptaujāto Rīgas pilsētas iedzīvotāju. Jāpiebilst, ka kopumā 13% respondentu norādīja, ka Rīgas pilsētas rīkotos publiskos svētku pasākumus apmeklē vismaz reizi mēnesī un biežāk. Lūgti nosaukt Rīgas pilsētas organizētos svētkus vai pasākumus kaut pēc nosaukuma, visbiežāk tika minēti Rīgas pilsētas svētki (63%). Salīdzinoši bieži respondenti nosauca arī Līgo svētkus Krastmalā (57%) un Latvijas Republikas Proklamēšanas dienai veltītos svētkus 18.novembrī (53%). Gandrīz katrs ceturtais respondents minēja, ka apmeklē Rīgas pilsētas organizētos svētku pasākumus tāpēc, ka tie ir interesanti un tāpēc, ka tā ir iespēja izklaidēties, atpūsties, labi pavadīt laiku. Savukārt par pasākumu neapmeklēšanas iemeslu visbiežāk atzītas veselības problēmas. Aptuveni 2/5 aptaujāto Rīgas pilsētas iedzīvotāju atzina, ka viņiem nav ideju par to, kādus vēl svētku pasākumus vajadzētu organizēt Rīgas domei. Uzskatu, ka šobrīd pietiek jau ar esošajiem svētkiem, pauda nedaudz vairāk nekā 1/4.

Raksturojot Rīgas pilsētas iedzīvotāju informētību par pašvaldībā pieejamajiem pakalpojumiem, vērojams, ka vismaz 4/5 respondentu jūtas informēti par bibliotēkas (82%) pieejamību un pakalpojumiem. Salīdzinoši bieži respondenti norādīja, ka ir informēti par mūzikas skolām (73%). To, ka zina Rīgas domes Izglītības, kultūras un sporta departamentu, norādīja 70%, kultūras centrus zināja 69% aptaujāto. Respondentiem, kuri zināja par attiecīgo iestādi, tika vaicāts, vai pēdējo sešu mēnešu laikā viņi ir apmeklējuši to vai izmantojuši tās pakalpojumus. Aptuveni trešdaļa Rīgas iedzīvotāju minēja bibliotēku (34%) un kultūras centrus (31%). Rezultāti liecina, ka pozitīvu vērtējumu (“ļoti apmierināts” un “drīzāk apmierināts”) sarakstā iekļautajiem pakalpojumiem ir snieguši vismaz puse respondentu (55%–97%), kuri pēdējā pusgada laikā ir tos izmantojuši, un atzinīgākie vērtējumi sniegti kultūras centra (97%) un bibliotēkas (95%) pakalpojumiem. Vismaz 4/5 atzinīgi vērtēja arī mūzikas skolu darbu (91%), kā arī Rīgas domes Izglītības, kultūras un sporta departamenta (81%) darbu.

3.9. Starptautiskā sadarbība

Pirmie kontakti Rīgai ar ārvalstu pilsētām veidojās pagājušā gadsimta 60.gados. Turpmākajos gados sadraudzības pilsētu tīkls pakāpeniski paplašinājās, no 70.gadu vidus veidojot sakarus ar pilsētām gan Eiropā, gan citos reģionos un kontinentos. Rīga kā Baltijas reģiona metropole ir pievilcīgs starptautiskās sadarbības partneris gan jau esošajām sadraudzības pilsētām, gan arī citu valstu pašvaldībām, reģioniem un starptautiskajām organizācijām. Pašvaldību sadraudzība, kas balstīta uzticamās attiecībās, var būt patiess savstarpējas bagātināšanās avots, attīstot jaunus sadarbības veidus, apmainoties ar pieredzi un labu praksi, kopīgām pārdomām par pārmaiņām, ar kurām jāsaskaras, kā arī kopīgiem centieniem aktīvi atbalstīt vides un infrastruktūras attīstību.

Rīgai ir 29 sadraudzības pilsētas²⁹ piecos kontinentos, ar kurām noslēgtie līgumi kalpo par pamatu sadarbībai kultūras un izglītības, satiksmes organizēšanas un pilsētas

²⁹ https://pasvaldiba.riga.lv/LV/Channels/Riga_today/Riga_pasaule/sadraudzibas_pilsetas/default.htm

attīstības, veselības, tūrisma, investīciju, uzņēmējdarbības, vides aizsardzības un citās jomās.

Kultūras pārvalde regulāri organizē dažādas sadraudzības pilsētu kultūras programmas, piemēram, Rīgas dienas Pori, Tbilisi dienas Rīgā u.c., kā arī atbalsta sadarbības projektus starp pilsētu māksliniecišķajiem kolektīviem un māksliniekiem.

Kultūras pārvalde atbalsta amatiermākslas kolektīvu piedalīšanos starptautiskos konkursos un festivālos. Kolektīvi regulāri piedalās starptautisko Hanzas dienu norisēs, starptautiskajā folkloras festivālā “Baltica”, Kultūras pārvalde rīko starptautisko teātra festivālu “Rīga spēlē teātri” u.c.

Rīgas pilsētas pašvaldības starptautiskās sadarbības projektu kultūras programmu nodrošināšanai īpašs akcents līdz 2021.gadam ir Latvijas valsts simtgades svinības Rīgas pilsētas programmā 2017.–2021.gadam. Ņemot vērā valsts mērogā definētās simtgades svinību ietvara vadlīnijas³⁰, Rīgas pilsētas pašvaldība ir izstrādājusi svētku pasākumu un aktivitāšu struktūru, izveidojot Rīgas pilsētas programmu, kurā Rīgas sadraudzību pilsētu dalība plānota svētku programmā 2017. un 2018.gada koncertos un festivāla “Ziemassvētku eglu ceļš” starptautiskajā izstādē 2018.–2021.gadā.

4. Priekšrocības un trūkumi kultūras jomā Rīgas pilsētas pašvaldībā

Rīgas ilgtspējīgas attīstības stratēģijas līdz 2030.gadam un Rīgas attīstības programmas 2014.–2020.gadam izstrādes laikā un diskusijās tika aktualizētas priekšrocības un trūkumi kultūras jomā Rīgas pilsētas pašvaldībā:

Priekšrocības:

1. Plašs un daudzpusīgs profesionālās ievirzes un interešu izglītības programmu piedāvājums.
2. Radoši, profesionāli un kvalificēti pedagogi.
3. Sabiedrības (t.sk. ģimenes) atbalsts profesionālās ievirzes un interešu izglītībai, kā arī saturīgai un lietderīgai brīvā laika pavadīšanai.
4. Profesionālās ievirzes izglītības pozitīvā ietekme uz jauniešu karjeras izvēli un praktisko iemaņu apguvi.
5. Senas un bagātas kultūras tradīcijas.
6. Bagāts kultūrvēsturiskais mantojums.
7. Rīga kā nacionāla un reģionāla mēroga kultūras centrs.
8. Daudzveidīga arhitektūra.
9. Eiropas galvaspilsēta ar vislielāko koka arhitektūras koncentrāciju un galvaspilsēta ar pasaulē vislielāko jūgendstila ēku īpatsvaru pilsētas centrālajā daļā.
10. Saņemts 2014.gada Eiropas Kultūras galvaspilsētas statuss.
11. Spēcīgas amatiermākslas tradīcijas.
12. Salīdzinoši augsta mākslas un kultūras izglītības iestāžu koncentrācija.
13. Laba pieredze lielu starptautisku pasākumu organizēšanā.
14. Laikmetīgās mākslas attīstība.
15. Multikulturāla sabiedrība.

³⁰ Latvijas valsts simtgades svinību sagatavošanas programma (PDF).

16. Uzsāktas ikgadēju kultūras pasākumu tradīcijas dažādās pilsētas apkaimēs.
17. Labs bibliotēku tīkla pārklājums.
18. Iedzīvotāju pozitīva vērtējuma par kultūras pasākumiem Rīgā pārsvars pār negatīvo vērtējumu, pozitīvā vērtējuma pieaugums.
19. Iedzīvotāju pozitīva vērtējuma pieaugums par iespēju iesaistīties pulciņos, amatiermākslas kolektīvos bērniem.
20. Iedzīvotāju pozitīva vērtējuma pieaugums par iespēju iesaistīties amatiermākslas kolektīvos un studijās pieaugušajiem.

Trūkumi:

1. Nevienmērīgs profesionālās ievirzes izglītības iestāžu, kultūras iestāžu, kultūras programmu un pakalpojumu pārklājums, pieejamības nodrošinājums dažādās apkaimēs.
2. Profesionālās ievirzes izglītības iestāžu materiāli tehniskā bāze ir nepietiekama un novecojusi.
3. Lielākā daļa mākslas un mūzikas skolu nav pielāgotas bērniem ar kustību traucējumiem.
4. Kultūras dzīves pasākumi notiek pārsvarā Rīgas centrā, apkaimju iesaiste kultūras pasākumu organizēšanā nav pietiekama.
5. Vairākās Rīgas apkaimēs iedzīvotājiem nav pieejami kultūras pakalpojumi tuvu dzīvesvietai.
6. Sabiedrībā trūkst izpratnes par kultūrvēsturiskā mantojuma saglabāšanas nepieciešamību.
7. Nepietiekama jaunu un atšķirīgu vides objektu un pieminekļu attīstība un esošo uzturēšana.
8. Gan valsts, gan pašvaldības līmenī trūkst instrumentu kultūrvēsturiskā mantojuma saglabāšanai.
9. Tradicionālo amata prasmju saglabāšanas un attīstības apdraudējums.
10. Morāli novecojusi, sliktā tehniskā stāvoklī esoša pilsētas kultūras infrastruktūra, nepietiekama pieejamība cilvēkiem ar kustību traucējumiem.
11. Valsts galvaspilsētas standartam atbilstošas Rīgas Centrālās bibliotēkas ēkas trūkums.
12. Daļa kultūrvēsturisko celtnu ir sliktā tehniskā stāvoklī (avārijas stāvoklī).

5. Rīgas pilsētas pašvaldības kultūras stratēģijas 2017.–2030.gadam saskaņotība ar politikas plānošanas dokumentiem

Stratēģijas 2017–2030 aktualizācijas gaitā ir ņemti vērā šādi politikas plānošanas dokumenti:

1. Nacionālais attīstības plāns 2014.–2020.gadam (Saeima, 20.12.2012.).
2. Latvijas ilgtspējīgas attīstības stratēģija līdz 2030.gadam “Latvija 2030” (Saeima 10.06.2010.).
3. Kultūrpolitikas pamatnostādnes 2014.–2020.gadam “Radošā Latvija” (akceptētas ar Ministru kabineta 29.07.2014. rīkojumu Nr.401).

4. Rīgas ilgtspējīgas attīstības stratēģija līdz 2030.gadam un Rīgas attīstības programma 2014.–2020.gadam (apstiprinātas ar Rīgas domes 27.05.2014. lēmumu Nr.1173).

6. Rīgas pilsētas pašvaldības kultūras attīstības vīzija

Rīgas pilsētas pašvaldības kultūras stratēģija ir veidota ciešā sasaistē ar Rīgas ilgtermiņa attīstības stratēģiju līdz 2030.gadam, kas skaidri iezīmē Rīgas pilsētas nākotnes redzējumu, norāda attīstības prioritātes, mērķus un to sasniegšanai izraudzītos ceļus.

Rīgas kultūras attīstības vīzija: Rīga – kultūras metropole.

Rīga ir daudzveidīga kultūras pilsēta ar sev raksturīgām tradīcijām, mākslu, arhitektūru, modi un sadzīves kultūru. Rīga ir iedvesmas pilsēta tiem, kas mācās, ceļo, dzīvo un sapņo.

Tā ir iespēja dzīvot kvalitatīvā un harmoniskā vidē, iespēja attīstīt sevi, veidot sevi un savu labklājību.

Tā ir iespēja ikvienam Rīgas pilsētas iedzīvotājam un viesim neatkarīgi no viņa nacionālās, sociālās, reliģiskās piederības un dzimuma realizēt sevi, radot un piepildot savas idejas un sapņus, kas nav pretrunā ar sabiedrības interesēm, iegūt un pilnveidot kultūrizglītību visu savu dzīves laiku, saņemt kultūras pakalpojumus kultūrizglītībā, mūžizglītībā, kultūras pieejamībā.

7. Rīgas pilsētas pašvaldības kultūras stratēģijas principi

Stratēģija 2017–2030 balstās uz šādiem principiem:

1) saskaņotības princips, t.i., *Stratēģija 2017–2030* ir saskaņota ar Rīgas pilsētas ilgtspējīgas attīstības stratēģiju līdz 2030.gadam un Rīgas pilsētas attīstības programmu 2014.–2020.gadam;

2) kompetences princips, t.i., Rīgas pilsētas kultūras stratēģijas realizēšana notiek, sadarbojoties iesaistītajām institūcijām, katrai darbojoties atbilstoši savai kompetencei;

3) sabiedrības līdzdalības princips, t.i., tiek veicināta sabiedrības iesaistīšana un līdzdalība Rīgas pilsētas kultūrpolicies veidošanā un realizēšanā;

4) sabalansētības princips, t.i., realizējot Rīgas pilsētas kultūras stratēģiju, tiek ņemtas vērā gan tradīcijas, gan novitātes. Kultūras pieejamība tiek nodrošināta visas pilsētas mērogā;

5) ilgtspējas princips, t.i., realizējot Rīgas pilsētas kultūras stratēģiju, tiek sekmēta jaunu, kvalitatīvu ideju un projektu realizācija un/vai atbalsts ilgtermiņā;

6) resursu nodrošināšanas princips, t.i., realizējot Rīgas pilsētas kultūras stratēģiju, tiek nodrošināta ieguldīto līdzekļu ekonomiska un efektīva izmantošana;

7) finanšu efektīvas plānošanas princips, t.i., Rīgas pilsētas kultūras stratēģijas realizēšanai tiek plānots pilsētas mērogam atbilstošs finansējums saskaņā ar pašvaldības budžetu, kā arī ņemot vērā finansēšanas tendences valstī;

8) pieejamības princips, t.i., realizējot Rīgas pilsētas kultūras stratēģiju, tiek ņemtas vērā rīdzinieku intereses un vajadzības kultūras pakalpojuma saņemšanai un līdzdalībai kultūras procesos;

9) atbilstības princips, t.i., plānojot pārmaiņas kultūras jomā, tiek ņemtas vērā indivīdu intereses, pilsētas attīstības tendences un vajadzības;

10) mērķtiecības princips, t.i., pārmaiņu plānošana ir orientēta uz rezultātu kultūras jomā Rīgas pilsētā, plānošanas procesā visos līmeņos izvērtē un nosaka kultūras attīstības prioritātes;

11) pēctecības princips, t.i., pirms jaunu iniciatīvu sākšanas izvērtē iepriekšējo rezultātus un turpina pozitīvi novērtētās iniciatīvas;

12) kontroles princips, t.i., kultūras jomas plānošanā visos līmeņos paredz uzraudzību un sagatavo pārskatus par noteikto mērķu izpildi.

8. Rīgas pilsētas pašvaldības kultūras attīstības mērķi, rīcības virzieni, uzdevumi, prioritātes, galvenie pasākumi un aktivitātes

Stratēģijā 2017–2030 kā pilsētas kultūrpolitikas stratēģiskie attīstības virzieni noteiktas 3 dimensijas, kuru ietvaros attīstīties kultūras jomai Rīgas pilsētā:

Dimensija (D1): Izglītotas, prasmīgas un kultūru cenošas sabiedrības veidošana.

Dimensija (D2): Radošā daudzveidība.

Dimensija (D3): Kvalitatīvas kultūrvides veidošana.

Dimensija	Ilgtermiņa attīstības mērķis ³¹	Rīcības virziens ³²	Uzdevumi ³³	Prioritātes	Galvenie pasākumi un aktivitātes
<i>D1: Izglītotas, prasmīgas un kultūru cenošas sabiedrības veidošana</i>	IM1 Prasmīga, nodrošināta un aktīva sabiedrība	RV1 Kvalitatīva un mūsdienīga izglītība RV3 Atpazīstama un iesaistoša kultūrvide	3.3. Nodrošināt sabalansētu un daudzveidīgu kultūras pakalpojumu pieejamību iedzīvotājiem 3.4. Regulāri organizēt vietējas, nacionālas nozīmes un starptautiskus kultūras pasākumus 3.6. Veicināt esošo kultūras vērtību saglabāšanu un jaunu radīšanu	1. Sadarbība starptautiskā mērogā kultūras pakalpojuma nodrošināšanā 2. Kvalitatīvas profesionālās ievirzes izglītības nodrošināšana 3. Sabiedrības izpratnes par mūžizglītības nepieciešamību veicināšana	1. Profesionālās ievirzes kultūrizglītības skolu tīkla attīstīšana 2. Kultūras iestāžu tīkla attīstīšana 3. Pašvaldības atbalsta mehānismu nemateriālā kultūras mantojuma saglabāšanai izstrāde

³¹ Rīgas pilsētas ilgtspējīgas attīstības stratēģija līdz 2030.gadam.

³² Rīgas attīstības programma 2014 –2020. Gadam.

³³ Turpat.

D2: Radošā daudzveidība	IM1 Prasmīga, nodrošināta un aktīva sabiedrība	RV3 Atpazīstama un iesaistoša kultūrvidē RV18 Mērķtiecīgs tūrisma piedāvājums	3.5. Veicināt amatiermākslas kolektīvu darbību un iedzīvotāju iesaisti tajos 3.7. Veicināt iedzīvotāju radošumu un radošu brīvā laika pavadīšanu 3.8. Atbalstīt kultūras projektu realizāciju	1. Plaša iedzīvotāju iesaiste kultūras dzīvē un pasākumos 2. Rīgas – Eiropas Kultūras galvaspilsētas 2014.gadā pozitīvās pieredzes saglabāšana 3. Sabiedrības izpratnes par saturīgu un kvalitatīvu brīvā laika pavadīšanu veicināšana 4. Latvijas valsts simtgades programmas īstenošana 5. Starptautiskās sadarbības projektu nodrošināšana	1. Amatiermākslas kolektīvu atbalsta mehānismu un Dziesmu un deju svētku procesa nepārtrauktības nodrošināšana 2. Atbalsts un ieguldījums struktūrās (institūcijas, industrijas, organizācijas), kas nodrošina kultūras un mākslas procesus, absorbē un vairo Rīgas radošo potenciālu 3. Atbalsts un ieguldījums radošo kvartālu un teritoriju veidošanā, kas ir neizsmeļami jaunrades un ekonomiskā potenciāla avoti 4. Latvijas valsts simtgades Rīgas pilsētas programmas 2017.–2021.gadam pilnveide un īstenošana 5. Latvijas valsts simtgades Rīgas pilsētas programmas 2017.–2021.gadam rezultātu izvērtēšana un ilgtspējas nodrošināšana
D3: Kvalitatīvas kultūrvides veidošana	IM1 Prasmīga, nodrošināta un aktīva sabiedrība IM4 Rīga – starptautiski atpazīstama, nozīmīga un konkurētspējīga Ziemeļeiropas metropole	RV3 Atpazīstama un iesaistoša kultūrvidē RV18 Mērķtiecīgs tūrisma piedāvājums	3.1. Paplašināt un modernizēt kultūras infrastruktūru pilsētā 3.9. Īstenot aktīvu pašvaldības sadarbību kultūrvides attīstībai	1. Kultūras infrastruktūras pilsētā paplašināšana un modernizēšana 2. Rīgas – Eiropas Kultūras galvaspilsētas 2014.gadā pozitīvās pieredzes saglabāšana	1. Sabalansēta kultūras izplatība visās galvaspilsētas apkaimēs, ne tikai ierobežotā skaitā īpašās vietās 2. Pilsētas sabiedrisko vietu potenciāla apzināšana un kultūrtelpas paplašināšana 3. Investīciju un jauna radošā potenciāla (t.sk. cilvēkresursu) piesaiste pilsētas kultūras institūcijām 4. Rīgas pašvaldības kultūras iestāžu darbības nodrošināšana un pilnveidošana

Lai sekotu prioritāšu, galveno pasākumu un aktivitāšu īstenošanai, veicamo darbību izpildes laika grafiks tiek apstiprināts ar Izglītības, kultūras un sporta departamenta vadības sanāksmes lēmumu.

9. Rīgas pilsētas pašvaldības kultūras stratēģijas 2017.–2030.gadam realizēšanas indikatori

Lai panāktu veiksmīgu *Stratēģijas 2017–2030* realizāciju, Rīgas domes Izglītības, kultūras un sporta departaments noteicis nepieciešamos pētījumus:

- 1) Rīgas pilsētas radošās daudzveidības procesu izpēte un monitorings;
- 2) kultūras procesi Rīgas pilsētā, to vieta pilsētas pārvaldībā un to ietekme uz citu pilsētas funkciju nodrošināšanu;
- 3) Rīgas pilsētas pašvaldības kultūras darbinieku izglītības vajadzību pieprasījuma un piedāvājuma analīze;
- 4) Rīgas pilsētas kultūras nozaru un valsts, pašvaldību, nevalstisko un privāto organizāciju starptautiskās kultūras sadarbības izvērtējums un attīstības perspektīvas;
- 5) Rīgas pilsētai raksturīgo radošo industriju potenciāla un perspektīvu izvērtēšana.

Minēto pētījumu secinājumi un ieteikumi tiks izmantoti kā indikatori *Stratēģijā 2017–2030* noteikto prioritāšu realizācijas monitoringam. Pētījumi var tikt veikti gan kā atsevišķi projekti, gan iekļauti citu pētījumu sastāvā.

10. Rīgas pilsētas pašvaldības kultūras stratēģijas 2017.–2030.gadam izpildes uzraudzība

Stratēģijas 2017–2030 izpildes uzraudzība notiks, izmantojot Rīgas domes Stratēģijas uzraudzības sistēmu, kas publiski pieejama interneta vietnē www.sus.lv³⁴.

Domes priekšsēdētājs

N.Ušakovs

³⁴ <http://www.sus.lv>